

LIMES POROLISSENSIS — O NOUĂ LINIE DE APĂRARE ZID, ȘANȚURI, TURNURI — DESCOPERITĂ ÎN FAȚA COMPLEXULUI MILITAR ROMAN DE LA POROLISSUM

În partea de nord-vest a provinciei romane Dacia, pe frontiera naturală formată din Munții Carpați Apuseni, care în această zonă sunt cunoscuți sub numele de Munții Meseșului, se află amplasat complexul militar roman Porolissum (fig. 1).

Această barieră naturală ce formează *limes*-ul provinciei Dacia în zona de vest este reprezentată de Munții Apuseni, ea nefiind ușor accesibilă. Singurele trecători de vale ușor accesibile prin munți sunt cele formate de:

- a) — râul Mureș ce străbate acești munți în partea de sud
- b) — mica vale a Ortelecului în partea de nord — nord-vest, ce formează aici trecătoarea cunoscută sub denumirea de Poarta Meseșană (fig. 2 și 1).

Aici în zona de nord-vest a provinciei Dacia *limes*-ul îl reprezintă culmea munților Meseș pe care sunt amplasate turnuri de observație (Ferenczi 1967; Gudea 1985). În zonele mai accesibile în trecători sunt cunoscute ca fiind descoperite, încă din secolul trecut și la începutul acestui secol, valuri de pământ și șanțuri de apărare (Torma 1880; Fényi 1904; Buday 1912; Marțian 1920). Zona trecătorii Poarta Meseșană este apărată de fortificațiile formate din castele romane construite din piatră ce au avut și faze de pământ (E. Chirilă și colab., 1980, 1983, 1986), castele amplasate pe dealurile Pomet și Citera (Gudea 1989). Întreaga trecătoare cu toate ramificațiile ei în zonă a fost apărată prin construirea unor valuri de pământ pe cca. 8 km. și prin realizarea unor fortificații mai mici de tip *burgus* (fig. 1) lucrate din pământ și unele din piatră prinsă cu mortar (Gudea 1989; Matei 1979).

O particularitate a acestui complex militar este faptul că cele două castele sunt amplasate pe dealurile cele mai înalte ale zonei, iar valurile de pământ își au traseul pe vârful acestor dealuri pe buza mai abruptă a dealului cu șanțul aflat spre vest spre „barbaricum“.

Din partea de vest în zona dintre dealurile Porcarului și dealul Comorii sunt cunoscute două astfel de alinamente de valuri de pământ care au intrat în literatura de specialitate sub denumirea de „Valul dublu“. Cercetările arheologice realizate aici în anul 1959 (Mitrofan 1959) au descoperit pe cele două alinamente de valuri de pământ, urmele unor baze paralelipipedice lucrate din zidărie plină care aveau dimensiunile de 3×3 m. și respectiv de 6×4 m., care au fost considerate atunci ca fiind baza de piatră a unor turnuri de apărare care ar fi avut un etaj din lemn. Aceste „turnuri“ erau dispuse paralel pe două rânduri pe o lungime de cca. 220 m., între ele era cca. 25—20 m. distanță. Pe teren au fost identificate urmele a 29 și respectiv 33 de astfel de „turnuri de piatră“.

Aceste „turnuri“ erau dispuse în formă de tablă de șah, ce acopereau distanța dintre cele două dealuri, diferența de nivel dintre vârfurile celor două dealuri fiind de cca. 20—35 m.

Până recent valul de pământ cu șanț, care își are traseul pe cca. 8 km. lungime pe culmea dealurilor Poiana Moigrădanilor, Dealul Comorii, Dealul Porcarului, Iertaș, Citera, La Școală din zona trecătorii, și care blochează valea în zona satului Brebi cu cele două fortificații de pământ de tip *burgus* (fig. 1) era considerat ca fiind limita provinciei Dacia în această zonă (Torma 1880; Finaly 1904; Marțian 1920; Ferenczi 1967; Gudea 1985).

În anul 1976 la cca. 5 km. vest de aceste valuri de pământ în valea Ortelecului în punctul cel mai îngust al trecătorii la locul numit „La Strâmtură“ — Fântâna Sușigului — a fost descoperită o fortificație de tip *burgus* lucrată din piatră cu dimensiunile de cca. 55×70 (Matei 1979). Peste ziduri se observă și o refacere a fortificației cu valuri de pământ. Din colțul sud-vestic al fortificației un zid de piatră urcă pe versantul dealului blocând valea până la vârful dealului Măgurice unde se află amplasat un turn roman de observație. Zidul lucrat din piatră care pornește din colțul fortificației din zona „Fântâna Sușigului“ are lungimea de cca. 250—300 m, până la baza dealului Măgurice. Fortificația de tip — *burgus* — este amplasată pe partea dreaptă a văii Ortelecului în punctul cel mai îngust al trecătorii.

În anul 1994 paralel cu fortificația descrisă mai sus pe malul stâng al văii Ortelecului în punctul cel mai îngust al trecătorii a fost descoperită o altă fortificație de tip *burgus* (Matei 1995). În urma cercetărilor efectuate se observă că de fapt zidul surprins pe partea dreaptă a văii continuă blocând valea și urcând pe malul stâng al văii pe la poalele Dealului Poguior. Zidul este lucrat în tehnica *opus incertum*, are lățimea de 1,20 m, fundația intrând în pământ cca. 0,80 m. În această zonă zidul formează o altă fortificație de tip *burgus*, care datorită terenului foarte îngust, are dimensiunile de 60×25 m. În spre vest spre *barbaricum* la 11,50 m. distanță de fața exterioară a zidului a fost săpat un șanț de apărare foarte adânc cu dimensiunile de 3 m. lățime și 3 m. adâncime. Întreaga zonă a fost nivelată cu straturi succesive de pământ bătut pe care apoi s-a construit fortificația (vezi fig. 2.c.). Această fortificație împreună cu fortificația de pe malul drept al văii, față de care se află amplasată la cca. 180—200 m. distanță, formează linia de apărare (blocare) a Văii Ortelecului, necunoscută până în prezent. Zidul își continuă traseul cca. 350 m. spre nord — nord-est și urcă pe dealul Poguior la cca. 85—100 m. vest de turnul de observație descoperit aici în vârful dealurilor Poguior încă de la sfârșitul secolului trecut, ocolind cca. 120 m. poalele dealului Poguior.

În continuare zidul nou descoperit, construit din piatră de carieră prinsă cu mortar de var în tehnica *opus incertum*, își continuă traseul cca. 3,5 km. el fiind amplasat la jumătatea pantei dealului Făgiște și nu pe vârful dealului. În traseul său (fig. 3) zidul blochează valea Făgiștii, urcă pe dealul Vinținalului cca. 300 m. și apoi coboară până la valea Fântâna Albă — Răzoarelor (Pârăul Lupilor).

La cca. 1,5 km. distanță de turnul de pe dealul Poguior, în spatele acestui zid, a fost descoperit un nou turn de observație. Acest turn este amplasat pe o mică înălțime la cca. 20 m. distanță în spatele zidului. Turnul are o formă dreptunghiulară cu laturile de cca. 7 m., iar zidurile sale au grosimea de 1,20 m., iar fundațiile au grosimea de 1,50 m. În turn a apărut un foarte gros strat de locuire, cca. 0,80 m, observându-se nivelări succesive și urme de arsură. În jurul turnului au fost surprinse urmele a două șanțuri de drenaj a apei de ploaie, șanțuri ce au lățimea de 1,20 m. și adâncimea de 0,70. Nu au fost descoperite țigle, doar piatră și mortar căzut din zidurile dărâmate și cărbune de la incendierea acoperișului care a fost lucrat din lemn sau alt material inflamabil. Nivelul de locuire foarte gros din turn, refacerile șanțurilor de drenaj, sugerează durată lungă de timp în care s-a locuit în acest turn.

Zidul de apărare din fața turnului are grosimea de 1,30 m. și fundația intră în pământ 0,70 m (fig. 3).

La cca. 1,5 km. spre nord de acest turn, după ce zidul are un traseu rectiliniu și blochează valea Făgiștii, a fost descoperit un alt turn de observație amplasat la jumătatea pantei pe un vârf al Dealului Vișinal.

Turnul are o formă circulară și diametrul de 5 m., iar zidurile au fundațiile cu grosimea de 1,20—1,50 m. Au fost surprinse urmele șanțului de drenaj a apei de ploaie, șanț ce înconjoară turnul (Fig. nr. 5). Spre vest spre *barbaricum* la 17 m. de zidul exterior al turnului a fost identificat zidul de apărare care în această zonă are lățimea de 1 m. În fața zidului spre exterior au apărut două șanțuri; unul cu lățimea de 2 m. și adâncimea de 1,50 m. cu fundul relativ oval, acest șanț fiind amplasat la 0,80 m. în fața zidului. Cel de-al doilea șanț este amplasat la 3,30 m. distanță de zid și are lățimea de 2,20 m. și adâncimea de 1,60 m. având vârful mai ascuțit (fig. 5). În spatele acestui zid de apărare se observă un *agger* cu lățimea actuală de 4,60 m. a cărui pantă exterioară se sprijinea pe stâlpii de lemn fixați într-o talpă (bârnă de lemn) ce are grosimea de 0,30 m. și care intra cca. 0,40 m. în pământul steril. A fost surprins în secțiune urma unui stâlp de lemn ce fixa spre exterior talpa (bârna să nu fie împinsă de greutatea pământului ce forma *agger*-ul). Au fost surprinse trei faze de amenajare a valului și zidului cu șanțurile ce le aparțineau. În ultima fază erau în folosință zidul și șanțul exterior, care șanț se umple cu pietrele căzute din zid după distrugerea acestuia (vezi profilul fig. 5 (b)). Din acest punct din dreptul turnului, având un traseu rectiliniu (drept), spre nord — nord-est, zidul și *agger*-ul coboară cca. 90 m. În acest loc *agger*-ul, zidul și șanțul nu se mai observă pe teren. Cu un traseu cu câteva grade deviat spre est de lângă vechiul zid descris mai sus, pornește alt zid care are capătul exact lângă vechiul zid care coboară panta. Între cele două ziduri rămâne o distanță liberă de cca. 2,60 m. Noul zid cu o fundație foarte groasă de 1,65—1,80 m. construită în trei trepte spre interior și o treaptă spre exterior, își continuă cca. 350 m. traseul rectiliniu în josul pantei. Zidul se termină brusc pe marginea prăpastiei foarte adânci (cca. 15 m. adâncime) a văii Rogoazelor. Dincolo de vale traseul zidului nu a fost urmărit încă. După dispunerea pe teren a capetelor celor două ziduri cu distanța 2,60 m între ele, rezultă că în acest loc există o intrare în provincia Dacia (Fig. 4). Trebuie remarcat că la un moment dat poarta, intrarea, a fost blocată construindu-se un zid de blocaj între cele două capete ale zidului. Acum probabil se alipește zidului care se înalță, *agger*-ul, care consolidează prin construcția sa blocajul porții (faza a II-a). Într-o fază ulterioară de construcție, peste zidul care bloca intrarea — poarta — continuând practic acest zid, se construiește un turn circular care are în această zonă diametrul interior de 7 m. (fig. 4). Zidurile turnului au grosimea de 1—1,20 m. Se observă foarte bine modul de construcție a zidurilor inițiale, a zidului care bloca poarta și a zidurilor turnului circular construit în ultima fază a III-a peste poarta blocată.

Această nouă linie de apărare descoperită acum și descrisă mai sus blochează cele două văi ce formează două trecători de vale spre complexul militar Porolissum. Au fost descoperite două fortificații de piatră și pământ de tip *burgus*, 3 turnuri de observație, o poartă de intrare în provincie precum și cca. 3,5 km. de zid continuu de apărare care formează de fapt limita provinciei Dacia Porolissensis în această zonă. Această nouă linie de fortificații ce formează limes porolissensis se află amenajată la aproximativ 6—7 km. distanță de vechea linie de apărare formată din valuri de pământ și șanțuri, amplasată pe dealurile Porcarului, Comorii, Ferice, Citera și La Școală.

În urma acestor descoperiri rezultă că apărarea acestei intrări în provincia Dacia Porolissensis, a singurei trecători de vale accesibilă, este foarte complexă.

Descoperirile arheologice nu permit deocamdată să datăm fazele de construcție a acestor linii ale limes-ului în această zonă a complexului

mlitar Porolissum. Noua frontieră cu zidul de piatră continuu pe cca. 4,5 km. se pare a funcționat încă din vremea împăratului Hadrian și până spre sfârșitul epocii romane în Dacia — sfârșitul sec. III e.n.

ALEXANDRU V. MATEI

ABREVIERI ȘI BIBLIOGRAFIE

- BUDAY 1912 A. Buday, *Vannek e limes maradványok a Meszesen*, în *Dolgozások*, 3, 1912, p. 103—118.
- CHIRILA ȘI COLAB. 1980 E. Chirilă, *Raport privind rezultatele cercetărilor arheologice de la complexul arheologic daco-roman Porolissum*, în *Acta M P*, 4, p. 91—101.
- GUDEA ȘI COLAB. 1983 N. Gudea, *Raport privind rezultatele cercetărilor arheologice de la complexul arheologic daco-roman Porolissum*, în *Acta M P*, 7 p. 115—140.
- GUDEA ȘI COLAB. 1986 N. Gudea, *Raport privind rezultatele cercetărilor arheologice de la complexul arheologic daco-roman Porolissum*, în *Acta M P*, 10, p. 120—156.
- FERENCZI 1967 I. Ferenczi, *Die Erforschung des römischen Limes auf den Höhen des Mesesgebirges*, în *Dacia*, N.S. II, p. 143—162.
- FINALY 1904 G. Finaly, *A Limes Dacicus Es A Pogujori Földvár*, în *Arch. Ért.* 24, 1904, p. 9—15.
- GUDEA 1985 N. Gudea, *Contribuții la istoria militară a Daciei Porolissensis*, în *Acta M P*, 9, 1985, p. 143—218.
- GUDEA 1989, N. Gudea, *Porolissum — un complex arheologic daco-roman la marginea de nord a Imperiului Roman (= (Acta M P, 13, 1989)*
- MARTIAN 1920 I. Martian, *Repertoriul arheologic pentru Ardeal*, Bistrița, 1920, p. 27—29.
- MATEI 1979 A. Matei, *Repertoriul de descoperiri din epoca romană din județul Sălaj*, în *Acta M P*, 3, p. 129 (Ortelec).
- MATEI 1985 A. Matei, *Raport privind cercetările arheologice din zona Ortelec, Mirsid, Porolissum*. Comunicare susținută la Sesiunea Națională de Rapoarte Arheologice — campania anului 1994, Cluj-Napoca.
- MITROFAN 1962 I. Mitrofan, *Raport preliminar privind cercetările arheologice de la Moigrad 1958—1959*, în *Materiale*, 8, 1962, p. 485—504.
- TORMA 1880 C. Torma, *A limes dacicus felső része, Ertekezések a Történeti Tudományok Köre*, 11, 1880, 4.

LIMES POROLISSENSIS — NEW DEFENSIVE LINE (DITCHES, WALL, TOWERS) DISCOVERED IN FRONT OF THE ROMAN MILITARY SITE POROLISSUM FROM DACIA POROLISSENSIS

(Summary)

In the north-western part of the Dacia province, on the natural frontier which comprises the Western Carpathians Mountains and includes the Meses Mountains, to the West, is the Roman military complex called Porolissum. The

natural frontier of the Western Carpathians cannot be readily crossed here. The only valleys which permit easy access are:

a) the valley of the Mures, a river which meanders through the southern part of these mountains and.

b) the small valley of Ortelec, in the northern part, which includes the pass known as Meses Gate.

Until now, the limes for the north-western part of the Dacia province was recorded as coincident with the peaks of the Meses Mountains, where watch-towers were located. The Meses Gate pass and its adjacent region are defended by Roman forts, site on the Pomiet and Citera Hills.

The whole pass and its adjacent zone were defended by the construction of a linear earthwork bank and ditch running for a distance of about 8 km. and by the building several fortlets of *burgus* — type, some of earth and timber and some of stone and mortar. A characteristic feature of this military complex is the fact that the two forts Pomiet and Citera were placed on the highest hills and the linear defensive earthwork follows the tops of these hills.

In 1975, in the valley, in the narrowest part of the pass, at a point called „La Strâmțură” (The Narrow Place), a fortlet of *burgus*-type was discovered at a location called The Susig Well. It was 65 metres by 50, and built of stone. There was also possible evidence of fortlet, a stone wall ascended the side of the hill to its peak, where an observation tower was sited. The length of the wall between the corner of this fortlet Magurice, in the neighbourhood of the Susig Well, up to the base of the Magurice Hill was 250—300 metres.

The preceding *burgus* type fortification lay on the south side of the Ortelec valley, at the narrowest point but in 1994, opposite it, on the north side of the same valley, another fortlet of *burgus*-type was discovered. From this, is evident that the wall on the south side of the valley had continued, blocking the valley and then ascending its northern scarp to the foot of Poguior Hill. This wall was built in an *opus incertum* technique, with a width of 1.20 metres and a foundation about 0.80 metres deep. The *burgus*-type fortlet on this (north) side of the valley was attached to the wall, but because of the very narrow space available, was only 60 metres by 25.

The defensive wall can be seen to have continued to the north-north-east for about 3—5 km, its course being site half way up the scarp of the Făgiste Hill, but not the peak. The defensive wall in front of the tower was 1.30 metres across and a foundation 0.70 metres deep.

To the north-north-east, the wall and rampart made a straight descent for about 90 m. At this point, the rampart made a straight descent for about 90 m. At about 90 m. At this point the rampart the wall and the ditch all terminated, but a short distance to the east of this wall, another wall began. The space between the terminals of these two walls (which formed a staggered terrace was about 260 m. The new wall (to the east), which was laid on a very thick foundation, 1.65 to 1.80 m. wide, had three stepped offsets on the interior face just above the foundation, and a single offset on the exterior face (Fig. 4). This wall continued for about 350 m. straight down the slope and then suddenly stopped on the of the very steep (15 m.) precipice of the Rogoaze Valley. The course of the wall on the other side of this valley has yet to be researched.

It seems reasonable to assume that 2.60 m. space between the two adjacent wall-terminals, which form a staggered gap, probably constituted an entrance-gate to the province (Fig. 4). However, at some point in time, this gateway was closed up by the construction of a blocking-wall between the two butt-end of the original wall.

In summary, this newly discovered defensive line, described above, blocked the two valleys that formed the access to the military site of Porolissum. The new discoveries comprise two timber and stone fortlets of *burgus* type, three watch-towers, an entrance-gate to the province, and about 3.5 km of continuous defensive wall, effectively forming the limit of the province of Dacia Porolissensis in that

region. This new defensive frontier line lies approximately 6—7 km from the linear defence formed by the previously recorded banks and ditches.

It is clear from these new discoveries, that the character of the defensive precautions at this point of access to the province of Dacia Porolissenensis is very complex. As yet, the archaeological evidence does not permit us to date the various constructional phases of the different lines of the limes in this region around the military site of Porolissum. However, the newly discovered frontier-line, with its 4,5 km-long continuous stone wall, seems to have functioned from the reign of the emperor Hadrian until the end of the Roman epoch in Dacia, that is, until the end of the third century AD.

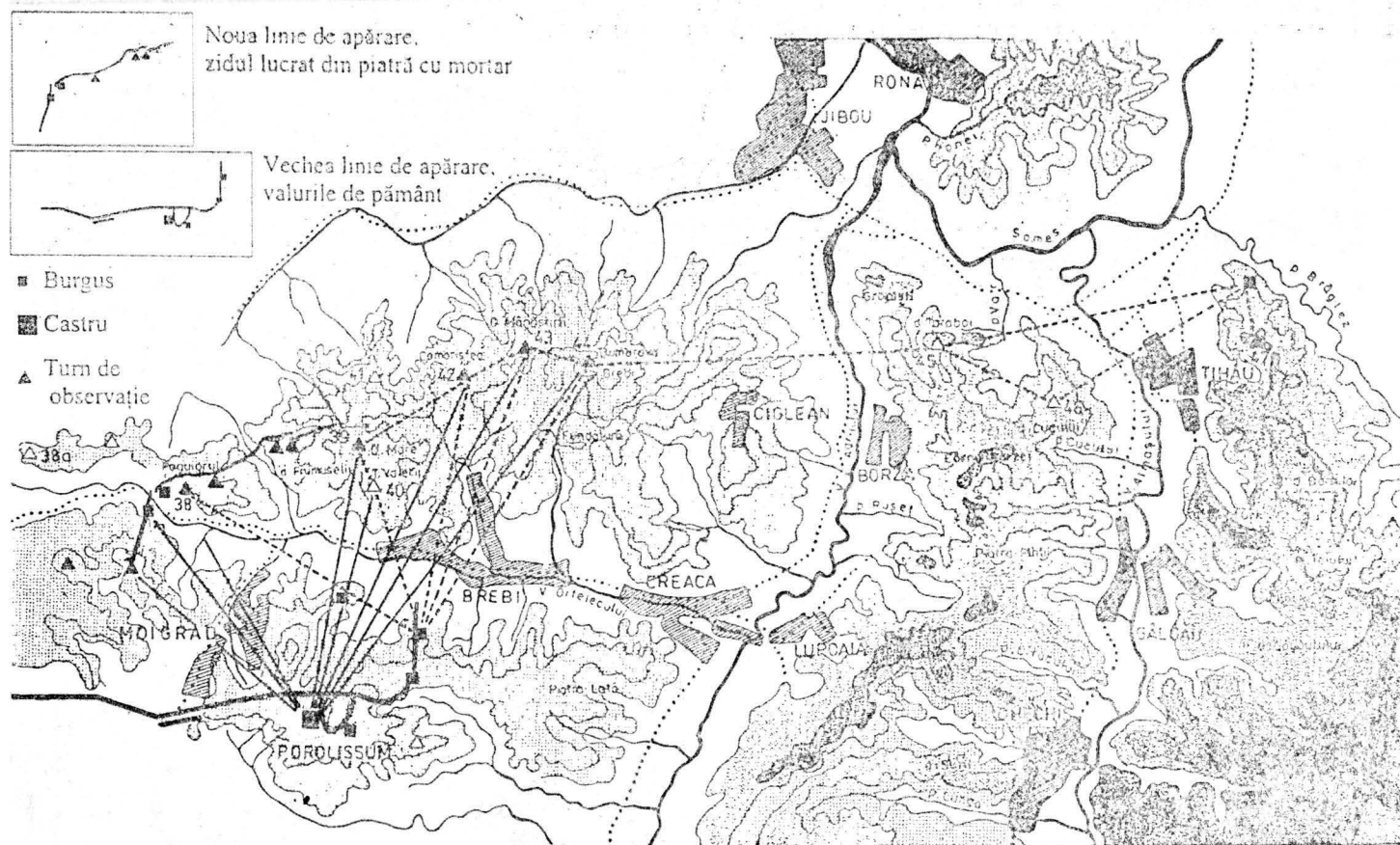
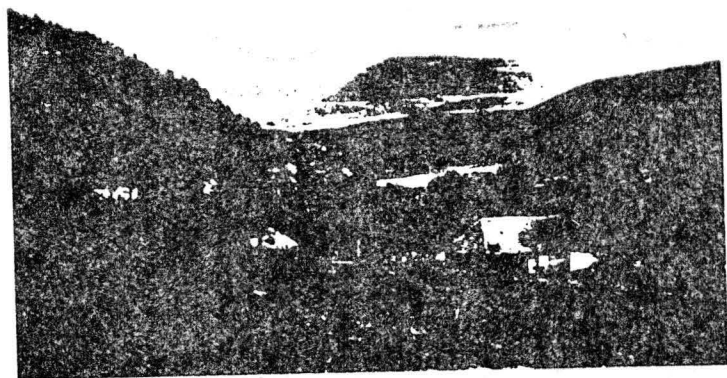


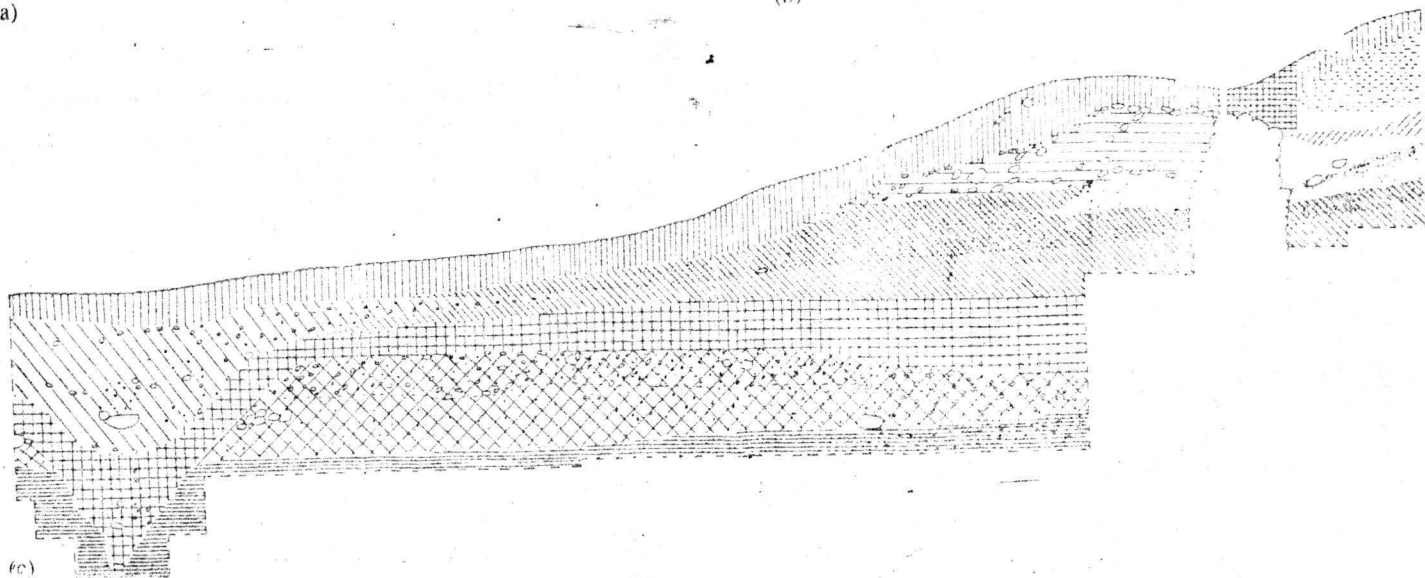
Fig. 1. *Limes Porolissensis* în fața complexului militar roman Porolissum (linia veche după N. Gudea — linia nouă după Al. V. Matei).



(a)



(b)

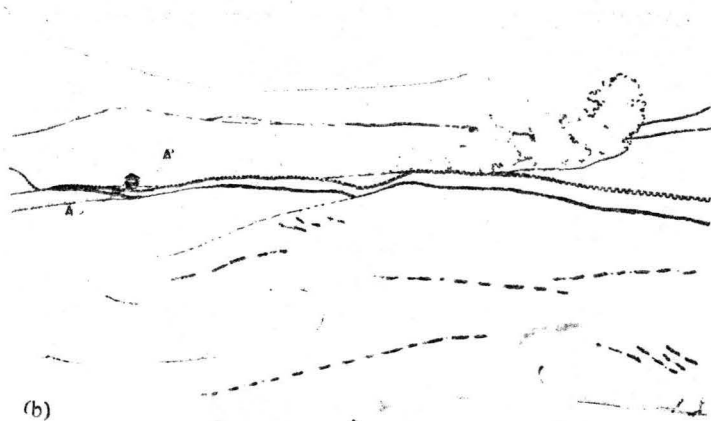


(c)

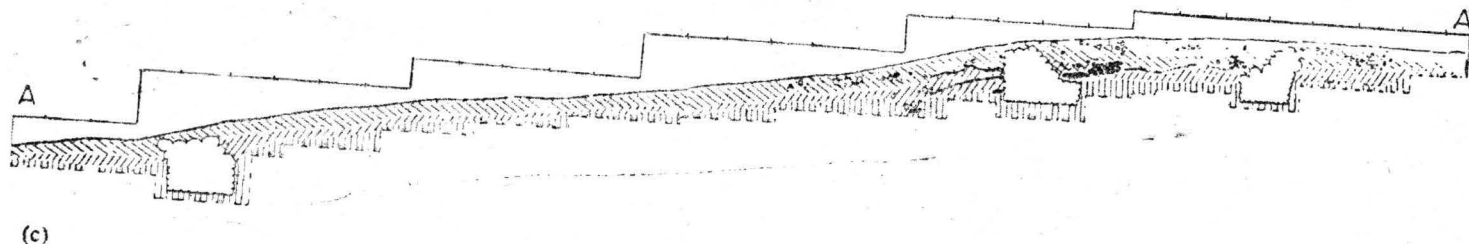
Fig. 2. Poarta Meseșană din zona Văii Ortecului — La Strâmtură: a. Fotografie a trecătorii din punctul numit — La Strâmtură; b. De senul trecătorii care prezintă locul celor două burgus-uri; c. Profilul secțiunii A—A' — prin șanț, zid la burgus-ul din partea de nord a Văii Ortecului.



(a)



(b)



(c)

Fig. 3. Poarta Meseșană din zona Văii Făgiște de la Mirșid: a. Fotografie a porții Văii Făgiștii; b. Desenul zonei trecătorii din punctul Făgiște, cu zidul și cu amplasarea turnului din spatele zidului provinciei Dacia; c. Profilul secțiunii A—A' — prin zidul de apărare și turnul din spatele lui

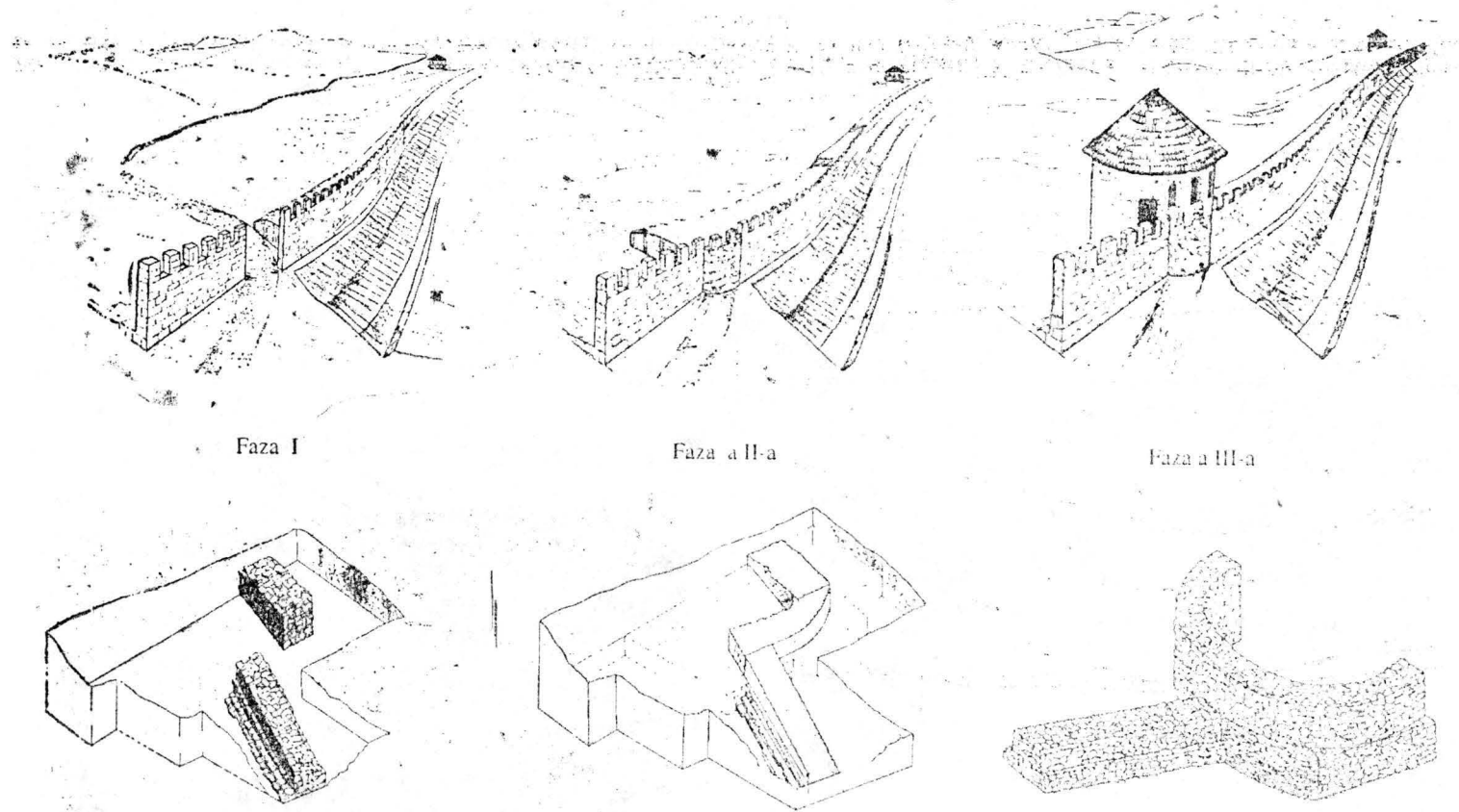


Fig. 4. Dealul Vișnița (în pădure); poarta de acces în provincia Dacia cu reconstituirea desenată a celor 3 principale faze de construcție

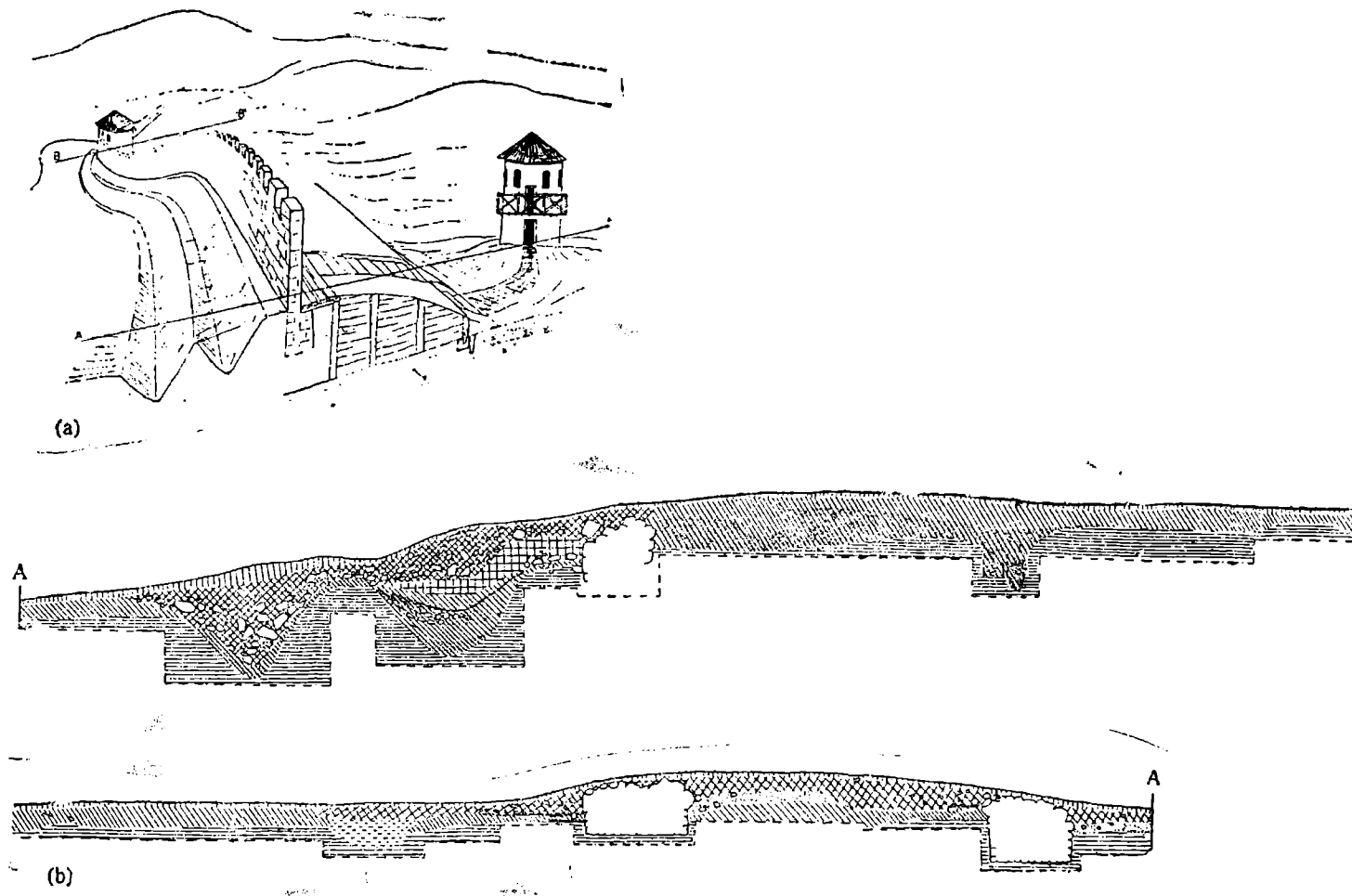


Fig. 5. Dealul Vișinal (în pădure). Reconstituirea (desen) fazei finale (a III-a): a. Reconstituirea (desen) a ultimei faze — vedere dinspre sud; b. Profilul secțiunii A—A' — prin cele două șanțuri, zidul de apărare și turnul de observație amplasate în spatele zidului.