

CÂTEVA PROBLEME PRIVIND CERAMICA LATÉNE CU GRAFIT ÎN PASTĂ DIN DACIA PREROMANĂ

AUREL RUSTOIU și CRISTIAN I. POPA

Vasele cu grafit în pastă sunt prezente în zonele locuite de celți pe tot parcursul celei de a doua vârste a fierului. Ceramica respectivă s-a răspândit și într-o serie de regiuni limitrofe ariei celtice, cum este cazul Daciei preromane. Aceasta din urmă s-a bucurat în ultimii ani de o atenție sporită din partea cercetătorilor de la noi. În 1993 am încercat să schitez o serie de soluții la problemele vizând originea, producerea, funcționalitatea și cronologia vaselor cu grafit în pastă descoperite pe actualul teritoriu al României¹. Publicarea în anii următori a unor studii vizând astfel de piese ori a altor categorii de artefacte a contribuit la cunoașterea mai aprofundată a ceramicii în discuție, dar, totodată, tentativele respective au ridicat o serie de probleme noi. Asupra unora dintre acestea vom stărui în cele ce urmează.

Din punct de vedere al ariei de răspândire, în Latene-ul timpuriu și mijlociu vasele cu grafit în pastă sunt cele mai numeroase în Transilvania, această situație datorându-se prezenței celților în spațiul menționat. Nu există aproape nici o așezare în care să nu se fi descoperit astfel de piese².

Numeroase fragmente de situle provin din Moldova, ele fiind găsite în special în aria culturii Poienești-Lukasevka³. Acest fapt conduce spre ipoteza vehiculării ceramicii respective de către bastarni.

În sfârșit, la sud de Carpați, ceramica în discuție este redusă numeric, ea fiind importată probabil din mediul scordisc⁴.

¹ Rustoiu 1993a.

² Rustoiu 1993a, p. 131-133, 139-140, fig. 2. Lista descoperirilor de ceramică cu grafit în pastă din Latene-ul timpuriu și mijlociu din Transilvania pe care am alcătuit-o în 1993 s-a îmbogățit substanțial în ultimii ani. Menționez, printre altele, vasele descoperite la Florești, jud. Cluj (inf. M. Rotea), Gligorești, jud. Cluj (inf. F. Gogîltan, A. Ursuțiu, G. Florea), Sebeș – "Glod", jud. Alba (cercetări C.I. Popa), Vinerea, jud. Alba (cercetări C.I. Popa), Cefa – "La Pădure", jud. Bihor (Crișan 1993, p. 11) etc.

³ Babeș 1993, p. 71-72. Unele fragmente aparțin, potrivit lui Babeș, unui orizont prebastarnic.

⁴ Rustoiu 1992; idem 1993c, p. 27. În legătură cu răspândirea vaselor cu grafit în pastă în mediul scordisc, vezi Gustin 1984, p. 357, fig. 27/3.

În perioada Latène-ului târziu astfel de vase au fost găsite în așezări și cetăți dacice din Transilvania, fragmentele provenind din alte zone ale Daciei fiind nesemnificative numeric⁵. Difuziunea predominant intra-carpatică denotă, pe de o parte, perpetuarea unor tradiții mai vechi în utilizarea vaselor de tip *situla*, iar, pe de altă parte, ilustrează legăturile comunităților dacice cu celții central-europeni.

În legătură cu acest ultim aspect, s-a presupus că prezența situlelor cu grafit în mediul dacic se datorează importării lor din lumea celtică⁶. O bună parte a acestor vase au fost însă realizate în ateliere locale, doar grafitul brut fiind importat din regiunile de exploatare aflate în centrul Europei. Este vorba de zona Passau, sudul Boemiei, vestul Moraviei și Austria de jos⁷ (fig. 1). Recent, E.Iaroslavschi își exprima îndoiala privind importul de grafit din alte spații. Cercetătorul clujean atrăgea atenția asupra faptului că grafitul apare și în pasta unor vase locale (altele, tipologic, decât cele celtice) și că în Munții Gorjului sunt semnalate iviri frecvente la suprafață ale acestui mineral⁸. În ceea ce ne privește, considerăm că este posibil ca zăcămintele de grafit din zona Baia de Aramă să fi fost cunoscute în epocile preistorice. Un argument în acest sens îl constituie – spre exemplu – marea cantitate de ceramică pictată cu grafit din cadrul culturilor eneolitice Sălcuța și Gumelnița⁹. Este însă puțin probabil ca resursele din nordul Olteniei să fi fost cunoscute și exploatare în cea de a doua vârstă a fierului, pentru că tocmai acea zonă este lipsită aproape total de vase cu grafit în pastă.

Ideea importului în Transilvania a grafitului sau a unor vase de tip *situla* din zonele central-europene poate fi argumentată de legăturile existente între cele două spații geo-culturale pe parcursul celei de a doua vârste a fierului. Exemplele sunt numeroase, însă ne vom rezuma la a menționa doar câteva dintre ele.

Primele grupuri celtice au pătruns în răsăritul bazinului carpatic la sfârșitul Latène-ului B1 și începutul sub-fazei B2. În acea perioadă poate fi datată fibula cu "inel zoomorf" descoperită la Pecica¹⁰ (fig. 2/1). Piese de acest fel au fost produse probabil într-un atelier aflat în zona Dunării mijlocii, undeva în nordul Transdanubiei (fig. 3). Aceeași meșteri au creat o variantă a fibulelor de tip Dux

⁵ Rustoiu 1993a, p. 132-135, 140, fig. 3.

⁶ Crișan 1975, p. 43-44; Dumitrașcu, Lucăcel 1974, p. 20. Pop 1994, p. 40 optează pentru ideea unui comerț mai intens cu vase, grafitul fiind importat într-o măsură mai mare după campaniile lui Burebista împotriva celților.

⁷ Kappel 1969, p. 123-126 considera că există indicii ale unui comerț cu grafit, însă acestea sunt puține și pot fi luate în discuție doar pentru zonele central-europene. Descoperirea unor bulgări de grafit în zone mai îndepărtate de centrele de exploatare a contribuit într-o măsură tot mai mare la sprijinirea ideii unui comerț intens cu grafit și a unei producții ceramice în centre locale (Piet 1982, p. 113; Rustoiu 1993a; idem 1993b). În legătură cu resursele de grafit central-europene vezi Kappel 1969 și Michálek 1993, p. 47-52, 75-97.

⁸ Iaroslavschi 1997, p. 36-37.

⁹ Dumitrescu, Vulpe 1988, p. 37-38.

¹⁰ Zirra 1971, fig. 1/1, 2/1; Crișan 1974, p. 45, fig. 14/2, 15/1.

timpuriu având arcul ornamentat cu motive geometrice incizate, asemănătoare cu cele întâlnite pe exemplarele cu "inel zoomorf"¹¹. Uneori, exemplare aparținând ambelor tipuri au fost purtate împreună, așa cum este cazul pieselor de la Szentendre, care au fost legate una de cealaltă printr-un lanț¹². O fibulă cu ornamente geometrice pe arc a fost descoperită la Oradea - "Salca"¹³ (fig. 2/2) și alta, probabil, la Pișcolt¹⁴. Ele pot fi incluse în acest grup de descoperiri. Artefactele menționate indică, pe de o parte, zona de origine a unora dintre grupurile celtice nou-venite, iar, pe de altă parte, existența unor legături cu comunitățile din zona Dunării panonice.

Aceste contacte s-au manifestat și în Latène-ul B2, după cum o sugerează, printre altele, fibula de tip Bölcske de la Pruniș, jud. Cluj¹⁵ (fig. 2/3). Analogiile piesei respective se regăsesc tot în zona Dunării mijlocii, unde a funcționat și atelierul care a produs astfel de fibule¹⁶ (fig. 4).

Pentru perioada Latène-ului C1, menționăm vasul cu torți antropomorfe de la Blandiana, jud. Alba¹⁷ (fig. 2/5). Vase realizate în aceeași manieră sunt documentate mai ales pe teritoriul actual al Ungariei, fiind descoperite în complexe funerare¹⁸ (fig. 5).

¹¹ Szabó 1974a; Binding 1993, p. 39. Prezentăm în continuare, după autorii citați, lista preliminară a fibulelor cu "inel zoomorf" și a celor de tip Dux cu ornamente geometrice pe arc (fig. 3): Ungaria – 1. Sopron – Bécsdomb; 2. Gyor – Ujszálás; 3. Litér; 4. Pilismarót – Basaharc; 5. Szentendre; 6. Püspökatvan; 7. Csabrendek; 8. Localitate necunoscută – Muzeul Național Ungar din Budapesta. Bosnia-Herțegovina – 9. Donja Dolina. România – 10. Pecica; 11. Pișcolt; 12. Oradea – "Salca".

¹² Szabó 1974a, p. 71-72, fig. 1.

¹³ Zirra 1971, fig. 15/1, care prezintă desenul fibulei fără ornamentul de pe arc. Piesa mi-a fost pusă la dispoziție pentru studiu de către regretatul profesor Mircea Rusu.

¹⁴ Némethi 1988.

¹⁵ Crișan, Rustoiu, Palko 1995, p. 28, 33-34, fig. 3/1 și 6.

¹⁶ Fibule de tip Bölcske au fost descoperite în următoarele localități (vezi fig. 4): 1. Mistrin – Cehia (Szabó 1974b, pl. II/1-2; Filip 1956, fig. 32/1); 2. Udvard-Dvory nad Zitavou – Slovacia (Szabó 1974b, p. 149; Hunyady 1942, pl. XVIII/15); 3. Localitate necunoscută, Muzeul Komarno – Slovacia (Szabó 1974b, pl. II/3-5); 4. Bölcske – Ungaria (Filip 1956, fig. 32/2; Szabó 1971, fig. 23; idem 1974b, pl. II/1-2; idem 1992, p. 164); 5. Rezi-Rezicsér – Ungaria (Horváth 1978, pl. XXXII/1; Szabó, p. 164, 166); 6. Székesfehérvár – Ungaria (Hunyady 1942, pl. XVIII/14; Szabó 1974b, fig. 4); 7. Localitate necunoscută din Ungaria occidentală – Muzeul Mainz (Szabó 1974b, fig. 5); 8. Pruniș – România (vezi nota 15); 9. Vukovar – Croația (Todorovic 1974, fig. 110).

¹⁷ Aldea, Ciugudean 1984.

¹⁸ Vasele cu torți antropomorfe pot fi împărțite în două tipuri. Primul tip este constituit de exemplarele pe torțile cărora capetele umane sunt orientate spre interiorul recipientelor. Astfel de vase au fost descoperite la Balatonederics (Szabó 1971, pl. 28; idem 1992, p. 44, 49; Horváth 1978, p. 66-68, fig. 2-3), Körösszegapáti (Nepper 1976, p. 24, fig. 22-23; Szabó 1992, p. 4, 180) și un fragment de toartă la Deta (Márton 1933, p. 79, fig. 20). Al doilea tip cuprinde vasele pe torțile cărora personajele masculine sau feminine sunt orientate spre exterior. Este vorba de kantharoi de la Kakasdi Kösd, de o cană de la Kösd și de un fragment de toartă provenient probabil de la Rozvány (Szabó 1971, pl. 27, 29, 34; idem 1992, p. 43; idem 1973, p. 772; idem 1972, p. 385-386). Vasul de la Blandiana prezintă un ornament hibrid (o combinație între cele două tipuri de reprezentări). Acestei grupe ceramice i se adaugă, foarte probabil, vasul cu două torți din mormântul nr. 34 de la Belgrad – Karaburma (Todorovic 1972, pl. XIV/1).

Disparația celților din Transilvania pe parcursul Latene-ului C2 nu a întrerupt legăturile existente între comunitățile central-europene și dacii din interiorul arcului carpatic. Astfel, pe parcursul sec. I î.e.n. în sud-vestul Transilvaniei au fost importate centuri de bronz cu astragale de tip Dunaszekcső¹⁹ (fig. 2/4 și 6) și o serie de brățări din pastă de sticlă²⁰. Semnificative, în privința relațiilor daco-celtice, sunt importurile ceramice (pictate sau nu) din depresiunea țării Silvaniei (Marca, Moigrad, șimleu Silvaniei)²¹.

Prin urmare, pe tot parcursul Latene-ului pot fi detectate legături stabilite între comunitățile celtice și apoi cele dacice din Transilvania, pe de o parte, și grupurile celtice din zona Dunării mijlocii, pe de altă parte. Prin intermediul acestora din urmă a putut fi vehiculat și grafitul necesar atelierelor ceramice din răsăritul bazinului carpatic. J

Schimbările comerciale au fost stimulate de resursele naturale din zona intra-carpatică. Dintre acestea, marile zăcămintе de sare, având o puritate ridicată²², au jucat un rol important. Recent, F.Medelet argumenta faptul că sarea gemă transilvăneană acoperea necesitățile populațiilor din bazinul panonic și dintr-o parte a peninsulei Balcanice la vest de culoarul Vardar – Morava, zone lipsite de astfel de resurse²³. În acest context, valea Mureșului a constituit o arteră de comunicație foarte importantă. Acest fapt explică, după cum s-a remarcat²⁴, de ce Herodot (IV, 48) și Strabon (VII, 3, 13) considerau că Mureșul (*Marisos*) se varsă în Dunăre și nu în Tisa. Pentru negustorii interesați de regiunile bogate ale Transilvaniei, care au furnizat probabil informațiile privind râul Marisos, cursul inferior al Tisei și Mureșul constituiau calea cea mai ușoară pentru a ajunge în zonele respective. Prin urmare, în viziunea lor, acesta era și cursul principal de apă pe care l-au urmat.

O altă arteră importantă traversa zona actuală a Sălajului, mijlocind schimbările cu regiunile panonice. Este vorba de așa-numitul "drum al sării", folosit din preistorie până în sec. al XVIII-lea, pe care sarea de la ocnele din zona Dejului era transportată spre vest²⁵.

În sfârșit, este de menționat și drumul care traversa Munții Apuseni pe valea Crișului Repede și apoi pe Someșul Mic, rută pusă în legătură tot cu comerțul cu sare, atât în perioada celei de a doua vârste a fierului, cât și în evul mediu timpuriu²⁶.

¹⁹ Rustoiu 1996, p. 115-116, 201, fig. 71, 73/10-15; idem 1997, p. 158, fig. 7, ambele cu lista descoperirilor din Dacia și harta de răspândire. Pentru problemele tipologice și descoperirile din alte zone, vezi Bozic 1981.

²⁰ Rustoiu 1999, cu bibliografia.

²¹ Florea 1998, p. 56-59.

²² Taroslavski 1997, p. 45; Wollmann 1996, p. 240-247.

²³ Medelet 1995a, p. 53-54; idem 1995b, p. 285-286.

²⁴ Mărghită 1977; idem 1983, p. 103-104.

²⁵ Chirilă, Matei 1983, p. 116; idem 1986, p. 108; Florea 1985-1986, p. 756; idem 1998, p. 58-59.

²⁶ Rustoiu 1993d, p. 66-74; Roșu 1961, p. 75-80.

Pe lângă cunoscutele situle cu grafit în pastă, într-o serie de așezări au fost descoperite vase ornamentate cu grafit. Astfel, în atelierul de olărie de la Biharea (jud. Bihor) se aflau fragmente de oale de mari dimensiuni lucrate la roată, prezentând o "angobă" lustruită de grafit și vase lucrate cu mâna având grafit atât în pastă, cât și pe pereții exteriori²⁷. La Cefa – "La Pădure" (jud. Bihor) s-au identificat, de asemenea, străchini și castroane lucrate la roată și decorate cu "benzi de linii lustruite cu grafit"²⁸. De curând, cu prilejul săpăturilor de salvare de la Sebeș – "Glod"²⁹, într-o groapă datată în perioada de început a Latene-ului târziu, a fost descoperit – printre altele – un vas ornamentat cu grafit. Este vorba de un vas hibrid: buza și corpul respectă forma vaselor de tip situla, însă cei patru butoni cilindrici adăugați în zona mediană sunt specifici borcanelor dacice. Ornamentele incizate (în val și fascicule de striuri) se întâlnesc atât în olăria locală, cât și în cea scordiscă. Vasul a fost realizat cu mâna din pastă grosieră având culoare neagră pe suprafața exterioară și miezul roșu-cărămiziu (fig. 8). Analogiile și alte piese din inventarul complexului (spre exemplu, un kantharos cu ornamente lustruite), indică originea vasului în discuție într-o regiune de contact dintre lumea dacică și cea scordiscă³⁰ (fie că este vorba de un import, fie de activitatea în zonă a unui meșter "străin"). Ceea ce atrage atenția, în problema care ne interesează, este stratul de grafit aplicat pe buza și pe gâtul acestui recipient. Din punct de vedere al execuției, așa cum s-a observat și în cazul ceramicii celtice de la Manching, mai întâi a fost realizat un amestec de apă și grafit, cu un conținut mic de lut. Emulsia respectivă a fost aplicată pe vas cu ajutorul unei pensule și apoi lustruită până la luciu³¹. Ornamentarea prin lustruire cu grafit este documentată și pentru alte spații, printre care se numără și cel locuit de scordisci³².

În legătură cu tehnica de realizare a unor ornamente lustruite este necesar să apelăm la câteva descoperiri mai vechi și mai noi. În atelierul de olărie de la Biharea au fost găsite și câteva instrumente pentru ornamentarea ceramicii. Este vorba de un obiect de os pentru realizarea unor cercuri incizate (fig. 7/3), o spatulă din os (fig. 7/2) și o bucată de grafit fațetată³³ (fig. 7/1). Aceasta din urmă a fost utilizată, așa cum presupunea autorul descoperirii, la lustruirea ceramicii. În același mod a fost reutilizat un ciob conținând mult grafit, provenind din așezarea getică de la Sucidava – Celei (or. Corabia, jud. Olt). Este vorba de

²⁷ Dumitrașcu 1979, p. 53; idem 1982, p. 158-159; idem 1994, p. 127-129.

²⁸ Crișan 1993, p. 11.

²⁹ Cercetările au fost efectuate de C.I. Popa.

³⁰ Pentru vasele de tip situla realizate cu mâna, din lumea scordiscă, apropiate ca aspect de exemplarul de la Sebeș-Glod, trimitem la Sladic 1986, pl. XV/6,8, XXIII/4,6-7, XXIV/4, XLIX/7; Jovanovic et al. 1988, pl. XXVII/2-4, XXIX/13-15; Stalio 1986, p. 32, nr. 5, fig. 35.

³¹ Kappel 1969, p. 45.

³² Sladic 1986, p. 63.

³³ Dumitrașcu 1982, p. 165, fig. 6/12.

fragmentul de buză al unui vas de tip situla care a fost teșit în urma unei frecări îndelungate³⁴ (fig. 7/4). H.Pop se îndoia de utilizarea ca lustruitoare a unor fragmente ceramice conținând mult grafit. Argumentele erau constituite de două vase fragmentare cu buza teșită, găsite la șimleu Silvaniei și Moigrad, considerate a fi folosite cu capac³⁵. Deși recipientele având astfel de profile ale buzei sunt aproape inexistente³⁶, iar capacele epocii respective erau prevăzute cu borduri de sprijin care le asigurau stabilitatea indiferent de forma buzei vaselor, această ipoteză nu poate fi exclusă total. Descoperirea în așezarea de la Sighișoara – Wietenberg a unui nou fragment de situla reutilizat ca lustruitor lămurește această problemă³⁷. Ciobul respectiv a aparținut unui vas de tip situla de dimensiuni mari, cu buza îngroșată și cu o nervură în relief dispusă sub buză. Pereții erau ornamentați cu striuri verticale (fig. 7/5). Fragmentul în discuție prezintă într-una din secțiunile rezultate în urma spargerii vasului o porțiune dreaptă creată datorită unei frecări îndelungate pe o suprafață dură (fig. 9). Piesa a fost folosită ca lustruitor, procentul de grafit din pastă fiind foarte ridicat.

Vasele de tip situla cu grafit în pastă, precum și recipientele ornamentate cu grafit, ridică o serie de probleme specifice. Ele se adaugă altor artefacte care atestă stabilirea unor legături economice, dar și etnice, la distanțe mari. Toate aceste piese ilustrează existența unei anumite mobilități în timp și spațiu la nivelul comunităților antice din Europa continentală. În ceea ce privește Dacia preromană, studiul relațiilor inter-regionale (și ne referim aici atât la micro-regiuni, cât și la macro-regiuni) se află la început. Analiza sistematică a unor categorii de artefacte, printre care se numără și vasele cu grafit în pastă, va permite deslușirea mai detaliată a acestor aspecte.

BIBLIOGRAFIE

- | | | |
|--------------------|------|--|
| Aldea, Ciugudean | 1984 | I.Al.Aldea, H.Ciugudean, <i>Noi descoperiri celtice la Blandiana</i> , Apulum, XXII, 1984, p. 37-43. |
| Andrițoiu, Rustoiu | 1997 | I.Andrițoiu, A.Rustoiu, <i>Sighișoara – Wietenberg. Descoperirile preistorice și așezarea dacică</i> , București, 1997. |
| Babeș | 1993 | M.Babeș, <i>Die Poinesti – Lukasevka Kultur. Ein Beitrag zur Kulturgeschichte im Raum östlich der Karpaten in den Jahrhunderten vor Christi Geburt</i> , Bonn, 1993. |
| Binding | 1993 | U.Binding, <i>Studien zu den figürlichen Fibeln der Frühlatenezeit</i> , Bonn, 1993. |

³⁴ Rustoiu 1993c, p. 20, fig. 2/5.

³⁵ Pop 1994, p. 40, fig. A4 și B1.

³⁶ Menționăm un fragment descoperit în bordeiul nr. 3/1964 de la Ciumești – "Bostănărie" (Zirra 1980, p. 59, pl. XXXII/13).

³⁷ Andrițoiu, Rustoiu 1997, p. 101, fig. 109/3.

- | | | |
|------------------------|---------|--|
| Bozic | 1981 | D.Bozic, <i>Die spätlatenezeitlichen Astragalgürteln vom typ Beograd</i> , Starinar, XXXII, 1981, p. 47-56. |
| Chirilă, Matei | 1983 | E.Chirilă, Al.V.Matei, <i>Tezaurul monetar de la Cuceu. Contribuții la studiul circulației monetare în nordul Daciei preromane în sec. I î.e.n.</i> , ActaMP, VII, 1983, p. 101-118. |
| Chirilă, Matei | 1986 | E.Chirilă, Al.V.Matei, <i>Tezaurul dacic de la Cehei</i> , ActaMP, X, 1986, p. 95-118. |
| Crișan | 1983 | I.Crișan, <i>Săpăturile arheologice de la Cefa – "La Pădure", jud. Bihor din anul 1992</i> , Crisia, XXIII, 1993, p. 9-25. |
| Crișan | 1974 | I.H.Crișan, <i>Descoperiri celtice păstrate în Muzeul Județean Arad</i> , Ziridava, III-IV, 1974, p. 37-86. |
| Crișan | 1975 | I.H.Crișan, <i>Ceramica de import din așezarea dacică de la Pecica</i> , AIIA, XVIII, 1975, p. 35-45. |
| Crișan, Rustoiu, Palko | 1995 | I.H.Crișan, A.Rustoiu, A.Palko, <i>Descoperirile celtice de la Pruniș (jud. Cluj)</i> , Ephemeris Napocensis, V, 1995, p. 27-46. |
| Dumitrașcu | 1979 | S.Dumitrașcu, <i>Un atelier de olărie (La Tene) descoperit la Biharea</i> , Sargetia, XIV, 1979, p. 45-58. |
| Dumitrașcu | 1982 | S.Dumitrașcu, <i>Les fours de poterie découverts r Biharea</i> , Dacia, N.S., XXVI, 1982, p. 152-166. |
| Dumitrașcu | 1994 | S.Dumitrașcu, <i>Biharea I. Săpăturile arheologice din anii 1973-1980</i> , Oradea, 1994. |
| Dumitrașcu, Lucăcel | 1974 | S.Dumitrașcu, V.Lucăcel, <i>Cetatea dacică de la Marca</i> , Zalău, 1974. |
| Dumitrescu, Vulpe | 1988 | Vi.Dumitrescu, Al.Vulpe, <i>Dacia înainte de Dromihete</i> , București, 1988. |
| Filip | 1956 | J.Filip, <i>Keltové ve střední Evropě</i> , Praha, 1956. |
| Florea | 1985/86 | G.Florea, <i>Descoperirile de epocă dacică din județul Cluj</i> , ActaMN, XXII-XXIII, 1985-1986, p. 755-766. |
| Florea | 1988 | G.Florea, <i>Ceramica pictată. Artă, meșteșug și societate în Dacia preromană (sec. I a.Chr. – I p.Chr.)</i> , Cluj, 1988. |
| Gustin | 1984 | M.Gustin, <i>Die Kelten in Jugoslawien. Übersicht über das archäologische Fundgut</i> , JahrRGZM, 31, 1984, p. 305-363. |
| Horváth | 1987 | L.Horváth, <i>The surroundings of Keszthely</i> , Corpus of Celtic Finds in Hungary, ed. T.Kovács, E.Petres, M.Szabó, I, Budapest, 1987, p. 63-178. |
| Hunyady | 1942 | I.Hunyady, <i>Die Kelten im Karpatenbecken</i> , DissPann, II, 18, Budapest, 1942. |
| Iaroslavschi | 1997 | E.Iaroslavschi, <i>Tehnica la daci</i> , Cluj-Napoca, 1997. |
| Jovanovic et al. | 1988 | B.Jovanovic et al., <i>Gomolava – Late La Tene Settlement</i> , Novi Sad – Beograd, 1988. |
| Kappel | 1969 | I.Kappel, <i>Die Graphittonkeramik von Manching</i> , Die Ausgrabungen in Manching, Bd. 2, Wiesbaden, 1969. |
| Márton | 1933 | L.Marton, <i>Die frühlatenezeit in Ungarn</i> , ArchHungarica, XI, Budapest, 1933. |

- Mărghitan 1977 L.Mărghitan, *Valea Mureșului – parte integrantă a sistemului de fortificație al Daciei*, Sargetia, XIII, 1977, p. 203-207.
- Mărghitan 1983 L.Mărghitan, *Mărturii de continuitate dacă, daco-romană și timpurie românească pe valea Mureșului mijlociu și inferior*, Studia Antiqua et Archaeologica, I, Iași, 1983, p. 103-119.
- Medeleț 1995a F.Medeleț, *Über das Salz in Dakien*, Archösterreichs, 6/2, 1995, p. 53-57.
- Medeleț 1995b F.Medeleț, *Sarea Daciei preistorice*, Analele Banatului, IV, 1, 1995, p. 285-301.
- Michálek 1993 J.Michálek, *Latènezeitliche Funde aus dem Stadtbereich von Passau*, Passau, 1993.
- Németi 1988 I.Németi, *Necropola Latène de la Piscolt, jud. Satu Mare (I)*, Thraco-Dacica, IX, 1988, p. 49-73.
- Nepper 1976 I.M.Nepper, *Kelta temető Körösszegapáti határában*, Bihari Múzeum Évkönyv, Berettyóújfalu, 1976, p. 7-33.
- Pieta 1982 K.Pieta, *Die Puchov-Kultur*, Nitra, 1982.
- Pop 1994 H.Pop, *Ceramica Latène D cu grafit din județul Sălaj*, ActaMP, XVIII, 1994, p. 37-45.
- Roșu 1961 T.L.Roșu, *Vămi, vaduri și drumuri comerciale bihorene până la jumătatea veacului al XIV-lea*, Studii, 3, 1961, p. 69-86.
- Rustoiu 1992 A.Rustoiu, *A Celtic ceramic import in the Getic settlement of Sucidava – Celei*, Symposia Thracologica, 9, 1992, p. 143-144.
- Rustoiu 1993a A.Rustoiu, *Observații privind ceramica Latene cu grafit în pastă din România*, Thraco-Dacica, XIV, 1993, p. 131-142.
- Rustoiu 1993b A.Rustoiu, *Observații privind importul d grafit în Transilvania în epoca Latène*, ActaMP, XVII, 1993, p. 67-75.
- Rustoiu 1993c A.Rustoiu, *Un import ceramic celtic în așezarea getică de la Sucidava – Celei*, Arhivele Olteniei, 8, 1993, p. 19-28.
- Rustoiu 1993d A.Rustoiu, *Ceramica dacică de la Florești – "Cetatea Fetei" (jud. Cluj)*, Revista Bistriței, VII, 1993, p. 63-75.
- Rustoiu 1996 A.Rustoiu, *Metalurgia bronzului la daci (sec. II î.Chr. – I d.Chr.). Tehnici, ateliere și produse de bronz*, București, 1996.
- Rustoiu 1997 A.Rustoiu, *Influences celtiques dans l'orfèvrerie dacique du I-er siècle av. J.-C.*, The Thracian World at the Crossroads of Civilisations. Proceedings of the Seventh Int. Congress of Thracology, I, Bucharest, 1997, p. 152-167.
- Rustoiu 1999 A.Rustoiu, *Importations celtiques central-européennes au sud-ouest de la Transylvanie (II-e – I-er siècle av. J.-C.)*, Thraco-Dacica, XX, 1999 (în curs de apariție).
- Sladic 1986 M.Sladic, *Keramika Skordiska*, Beograd, 1986.
- Stalio 1986 B.Stalio, *Le site préhistorique Ajmana a Mala Vrbica*, Cahiers des Portes de Fer, III, Belgrade, 1986, p. 27-50.

- | | | |
|-----------|-------|--|
| Szabó | 1971 | M.Szabó, <i>Sur les traces des Celtes en Hongrie</i> , Budapest, 1971 |
| Szabó | 1972 | M.Szabó, <i>Celtic art and history in the Carpathian Basin</i> , AAH, XXIV, 1972, 4, p. 385-393. |
| Szabó | 1973 | M.Szabó, <i>Éléments régionaux dans l'art des Celtes orientaux</i> , Étude Celtiques, XIII, 1973, 2, p. 750-774. |
| Szabó | 1974a | M.Szabó, <i>Contribution a l'étude de l'art et de la chronologie de La Tène ancienne en Hongrie</i> , Folia Archaeologica, XXV, 1974, p. 71-86 |
| Szabó | 1974b | M.Szabó, <i>Sur la question du filigranne dans l'art des Celtes orientaux</i> , The Celts in Central Europe, Székesfehérvár, 1974, p. 147-166. |
| Szabó | 1992 | M.Szabó, <i>Les Celtes de l'Est. Le second Age du Fer dans la Cuvette des Karpates</i> , Paris, 1992 |
| Todorovic | 1972 | J.Todorovic, <i>Praistorijska Karaburma</i> , I, Beograd, 1972. |
| Todorovic | 1974 | J.Todorovic, <i>Skordisci. Istorija i kultura</i> , Novi Sad – Beograd, 1974. |
| Wollmann | 1996 | V.Wollmann, <i>Mineritul metalifer, extragerea sării și carierele de piatră în Dacia romană</i> , Cluj-Napoca, 1996. |
| Zirra | 1971 | VI.Zirra, <i>Beiträge zur Kenntnis des keltischen Latène in Rumänien</i> , Dacia, N.S., XV, 1971, p. 171-238. |
| Zirra | 1980 | VI.Zirra, <i>Locuiri din a doua epocă a fierului în nord-vestul României</i> , StComSatu Mare, IV, 1980, p. 39-84. |

EINIGE BESPRECHUNGEN ÜBER DIE GRAPHITTONKERAMIK AUS VORRÖMISCHEN DAKIEN (ZUSSAMENFASSUNG)

In dieser Arbeit wird die Herkunft der Graphittonkeramik aus vorrömischen Dakien besprochen. Die meisten Funde der Früh- und Mittel-Latènezeit befinden sich in Siebenbürgen, eine von Kelten eroberte Zone. Nach der Zurückziehung der Kelten am Ende des Latene C2, benützen die Daken weiterhin die Keramik dieser Art.

Die Mehrzahl der Gefäße wurde wahrscheinlich in hiesige Werkstätten hergestellt. Das Graphit wurde aus Zentral-Europa importiert. Verbindungen zwischen Siedlungen aus Siebenbürgen und der Mittel-Donau-Raum sind während der ganzen Spätvorrrömischenzeit vorhanden. Beispiele dafür sind die Tierkopffibeln und die Fibeln vom Typ Dux mit geometrisch gemusterte Bügeln (Abb. 2/1-2; 3), die Fibeln vom Typ Bölske (Abb. 2/3; 4), die Gefäße mit antropomorphische Henkeln aus Letene C1 (Abb. 2/5; 5), die Astragalgürteln vom Typ Dunaszekcső (Abb. 2/4; 6), und die Glasarmringe aus Latène D.

Was die Herstellung trifft, manche Gefäße wurden mit Graphitschichten geschmückt, so wie es im Fall des im Sebes-Glod (Abb. 8) gefundenen Exemplares ist. In den Siedlungen von Sucidava-Celei (Abb. 7/4) und Sighisoara-Wietenberg (Abb. 7/5; 9) Wurden viele Graphittonkeramik Scherben entdeckt. Man hat diese für plieren der Neukeramik gebraucht.

Also ist die Graphittonkeramik noch ein Beweis für die Verbindungen zwischen Siebenbürgen und Zentral-Europa.

LISTE DER ABBILDUNGEN

Abb. 1 – Die Lage der mitteleuropäischen Graphitlagerstätten (nach Kappel 1969).

Abb. 2 – 1 – Pecica (nach Crișan 1974); 2 – Oradea – "Salca"; 3 – Pruniș; 4 – Crișeni; 5 – Blandiana (nach Aldea, Ciugudean 1984). Ohne M.

Abb. 3 – Verbreitungskarte der Tierkopffibeln und Duxfibeln mit geometrischen Mustern (Abb. 2/1-2; die Liste an die n. 12).

Abb. 4 – Verbreitungskarte der Fibeln vom Typ Bölcske (Abb. 2/3; die Liste an die n. 16).

Abb. 5 – Verbreitungskarte der Gefäße mit anthropomorfische Henkeln (Abb. 2/5; die Liste an die n. 18).

Abb. 6 – Verbreitungskarte der spätlatènezeitlichen Astragalgürteln von Typ Dunaszekcső (Punkte) und vom Tzp Beograd (Dreiecke) (Abb. 2/4; nach Bozic 1981 und Rustoiu 1996, 1997).

Abb. 7 – 1-3 – Biharea (nach Dumitrașcu 1982); 4 – Sucidava-Celei; 5 – Sighișoara – Wietenberg. 1 – Rohgraphit; 2-3 – Bein; 4-5 – Graphittonkeramik. Ohne M.

Abb. 8 – Sebeș-Glod.

Abb. 9 – Sighișoara – Wietenberg.

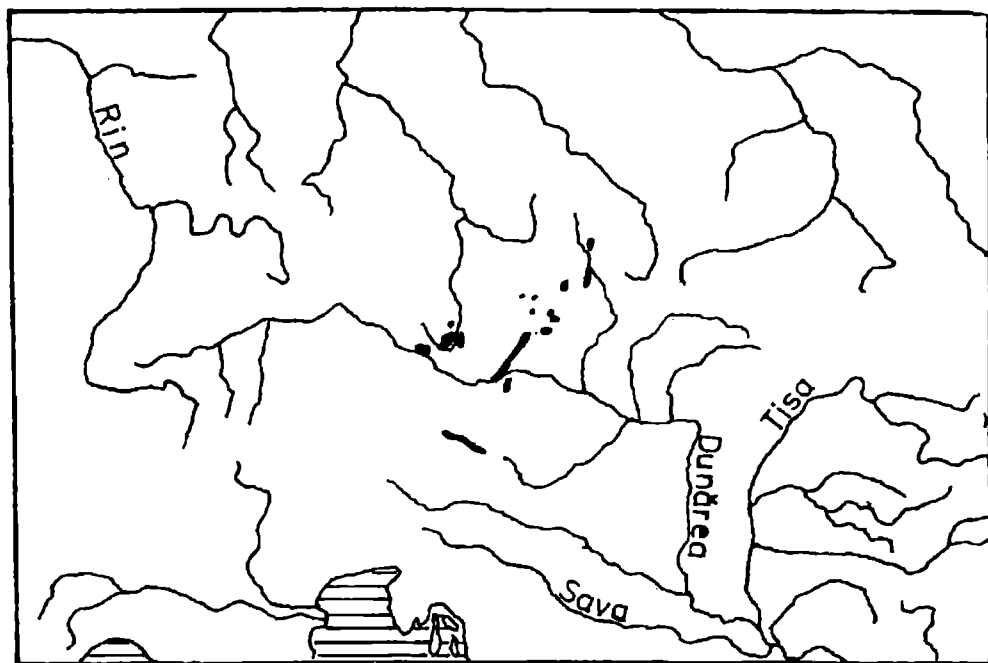


Figura 1. Zonele din centrul Europei cu zăcămintele de grafit exploatate în epoca Latene (după Kappel 1969).

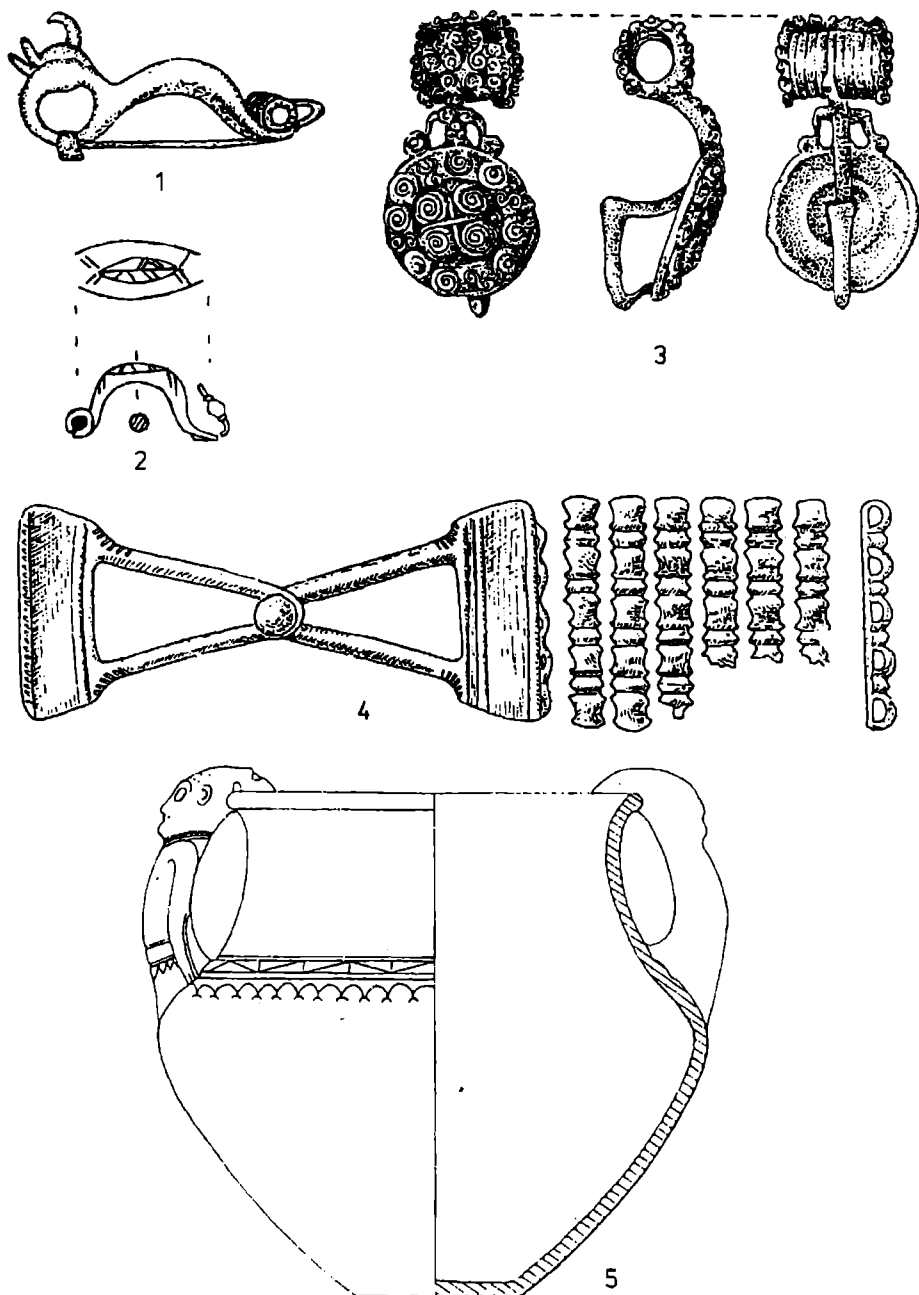


Figura 2. 1 – Pecica (după Crișan 1974); 2 – Oradea-"Sere"; 3 – Pruniș;
4 – Crișeni; 5 – Blandiana (după Aldea, Ciugudean 1984). Fără scară.

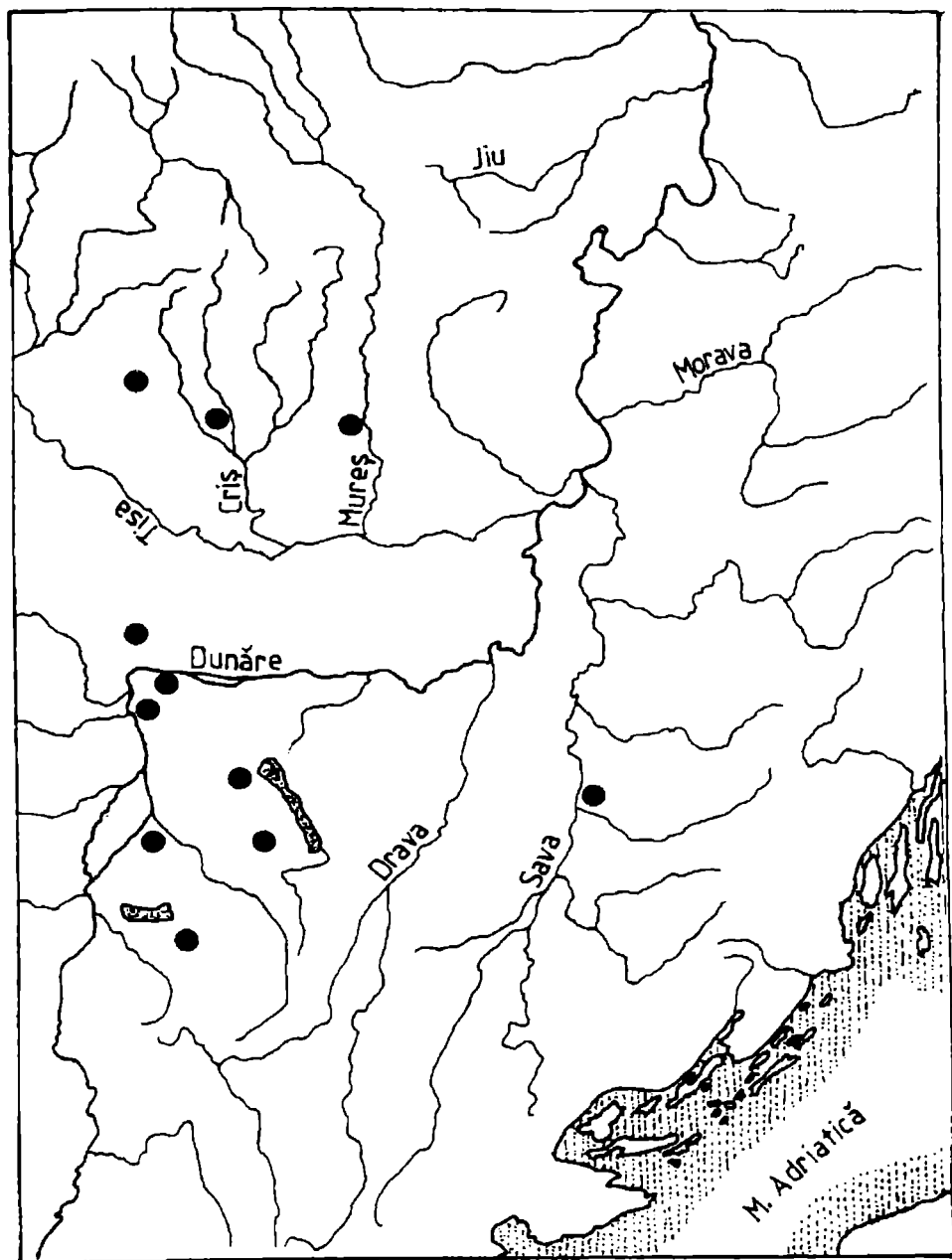


Figura 3. Harta de răspândire a fibulelor cu "inel zoomorf" și a celor de tip Dux cu ornamente geometrice pe arc (vezi fig. 2/1-2; lista descoperirilor la nota 12).

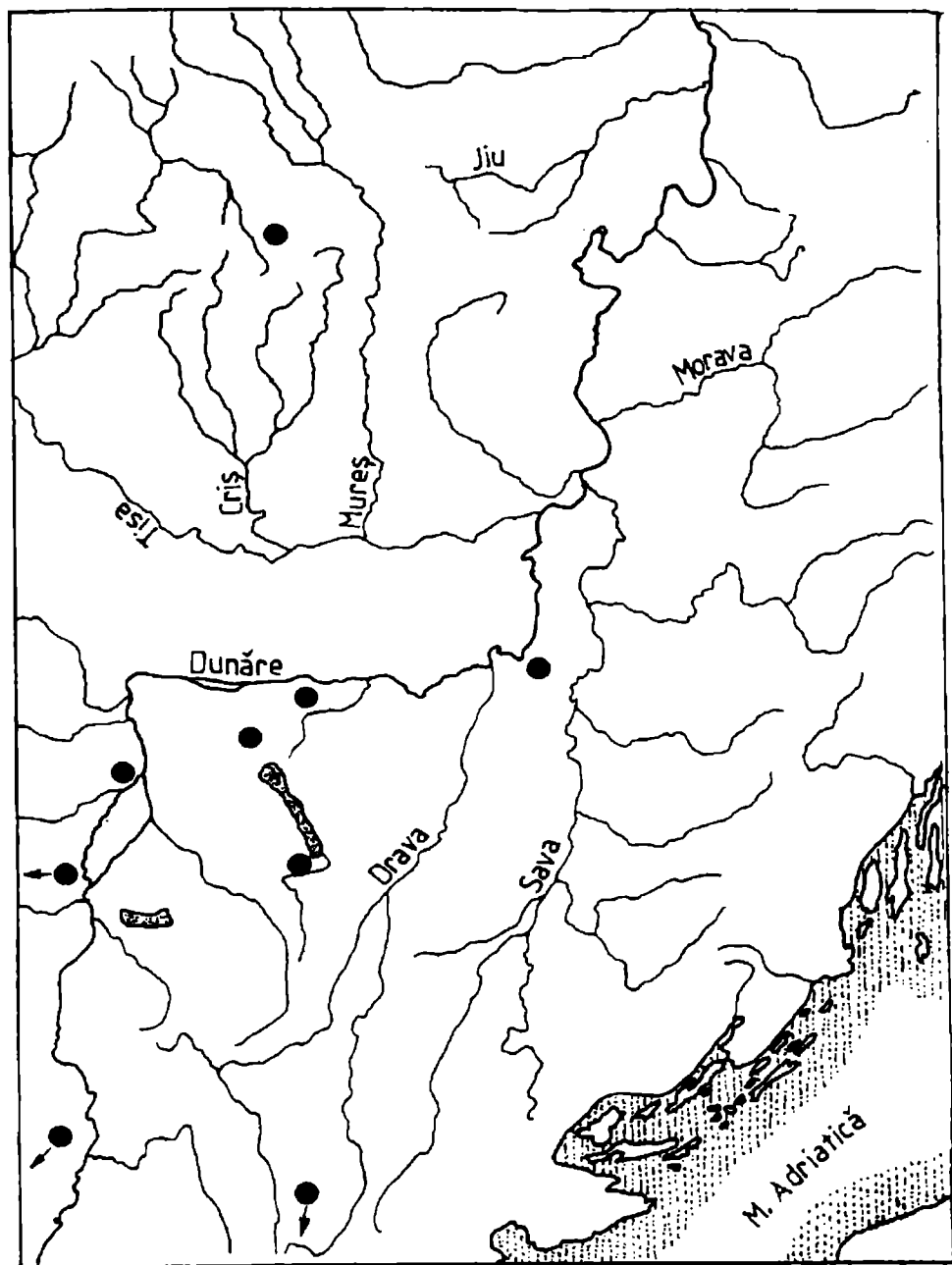


Figura 4. Harta de răspândire a fibulelor de tip Bólcske (vezi fig. 2/3; lista descoperirilor la nota 16).

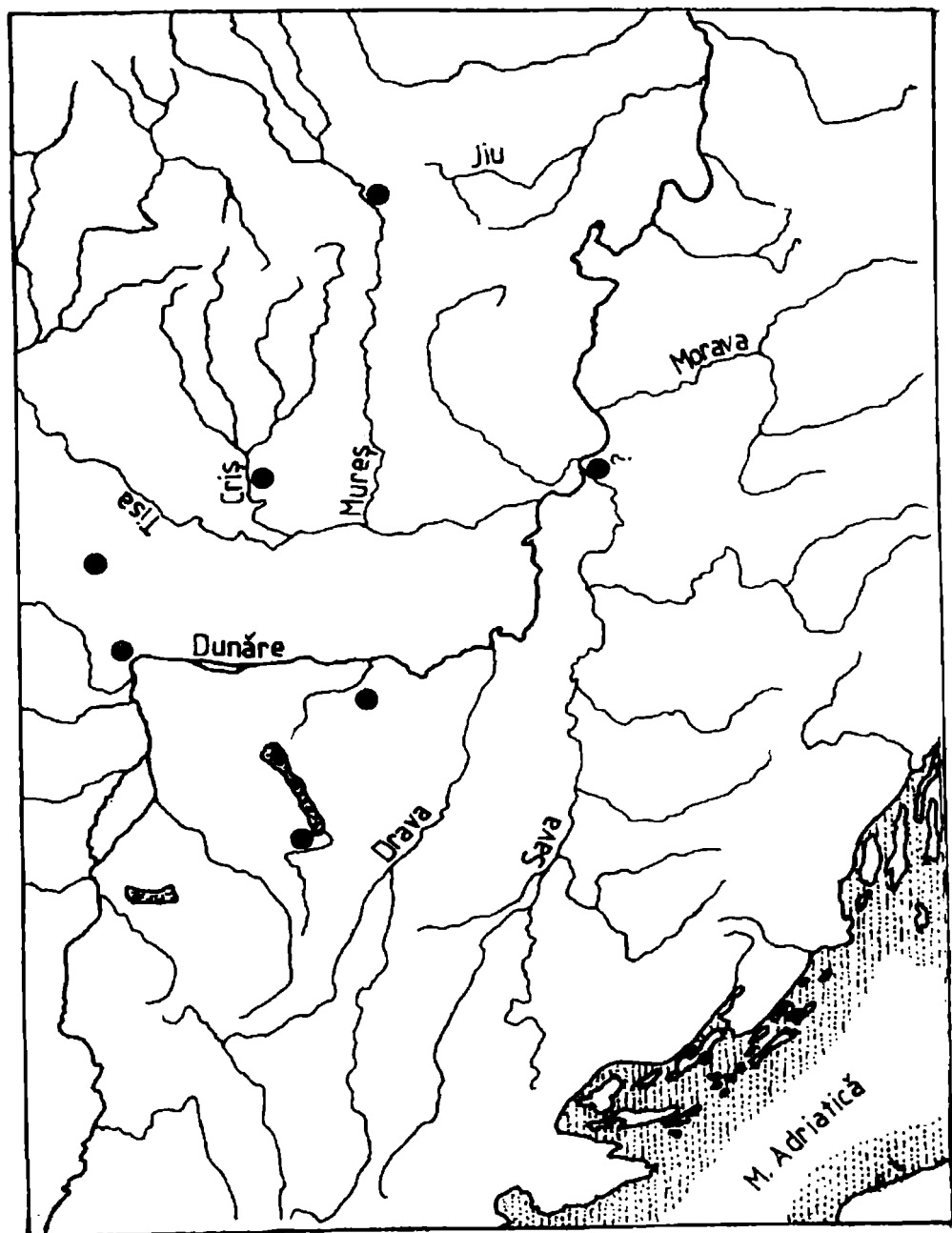


Figura 5. Harta de răspândire a vaselor cu torți antropomorfe (vezi fig. 2/5; lista descoperirilor la nota 18).

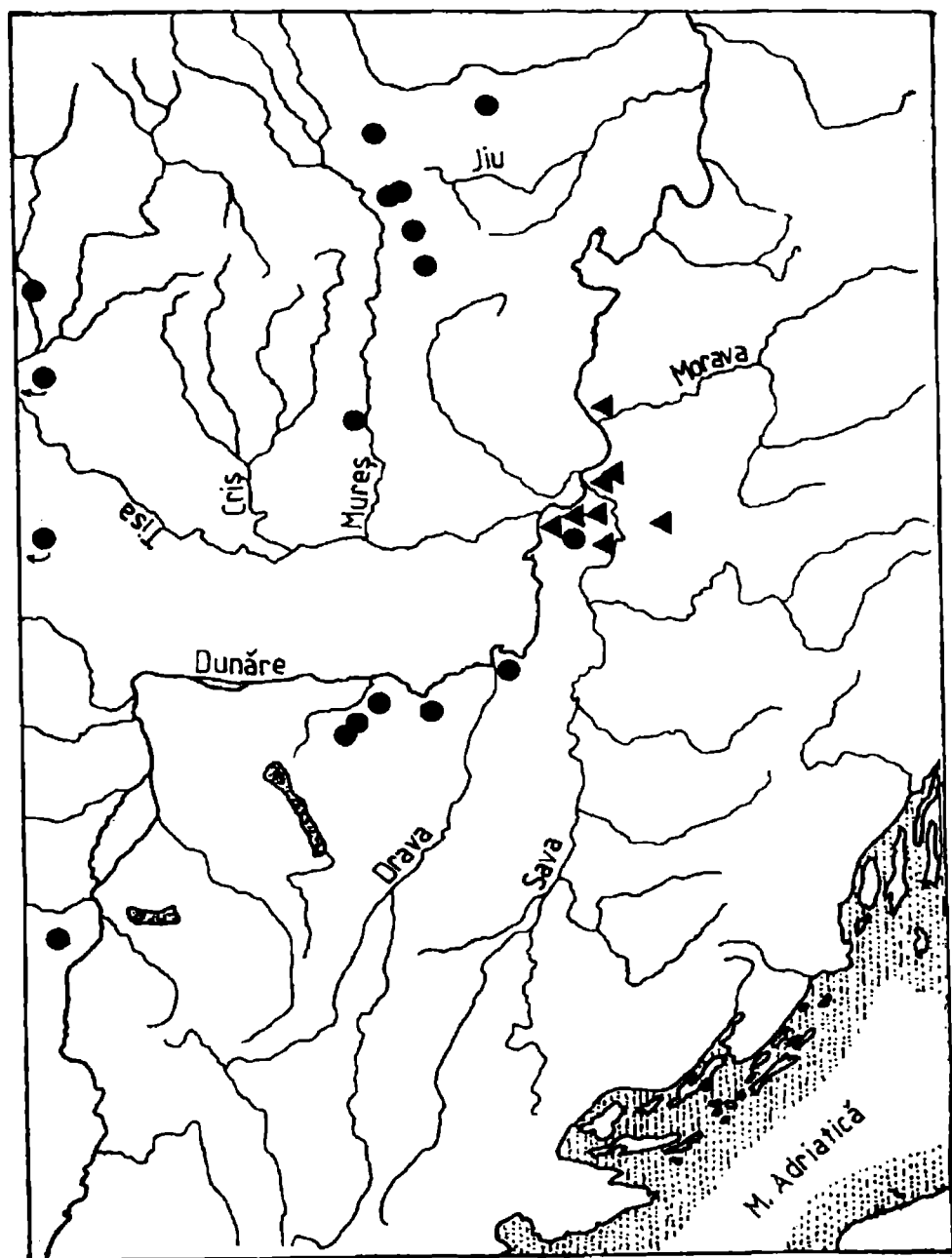


Figura 6. Harta de răspândire a centurilor cu astragale de tip Dunaszekeső (cercuri) și de tip Belgrad (triunghiuri) (vezi fig. 2/4 și nota 19).

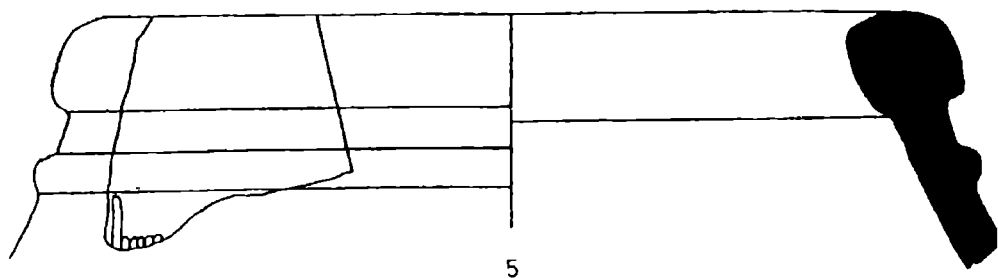
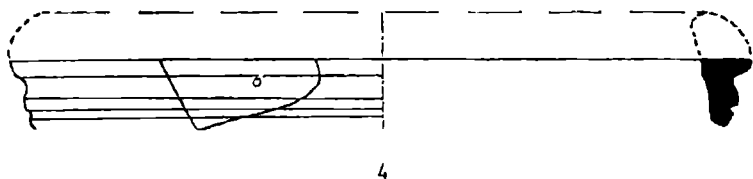
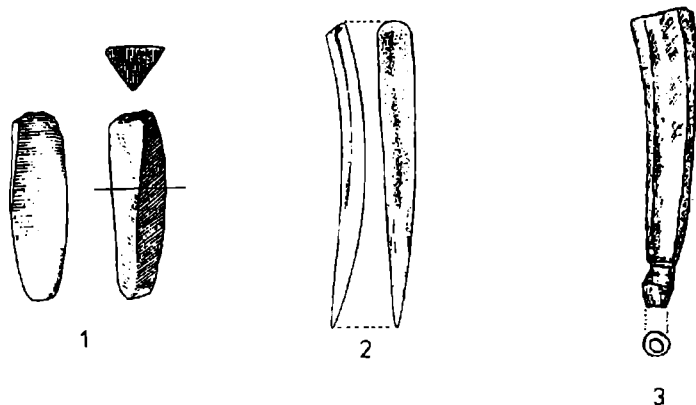


Figura 7. 1-3 – Biharea (după Dumitrașcu 1982); 4 – Sucidava-Celei; 5 – Sighișoara-Wietenberg. 1 – grafit brut; 2-3 – os; 4-5 – vase cu grafit în pastă. Fără scară.



Figura 8. Sebeș – Glod: vas ornamentat cu grafit.

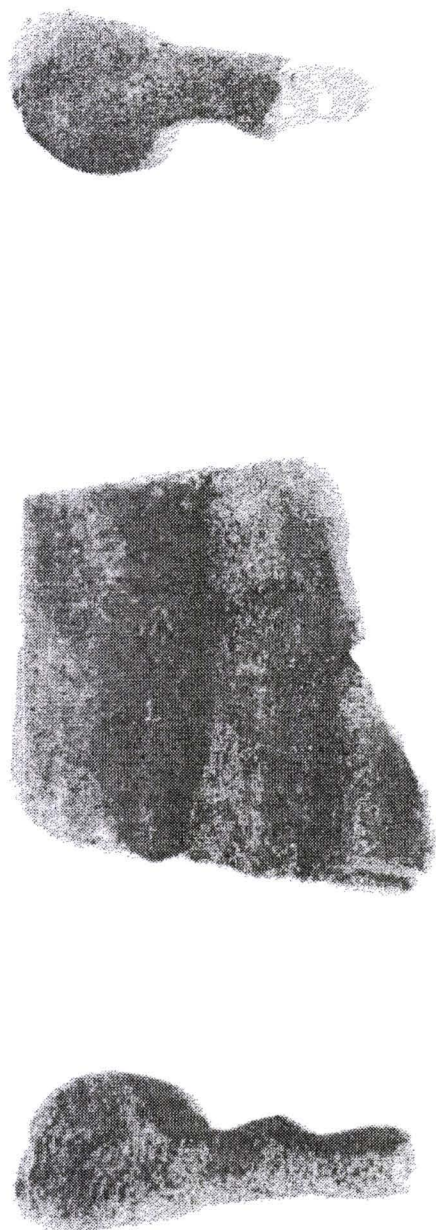


Figura 9. Sighișoara – Wietenberg: fragment de vas cu grafit în pastă reutilizat ca lustruitor.