

FORTIFICAȚII DIN SECOLELE X - XI DIN VESTUL ȘI NORD - VESTUL ROMÂNIEI. CONSIDERAȚII PRIVIND STADIUL ACTUAL AL CERCETĂRILOR

CĂLIN COSMA

Fortificațiile de pe teritoriul României, încadrate în secolele IX-XI, au constituit un subiect care a reținut de multă vreme atenția istoriografiei¹. O abordare din perspectivă arheologică a fortificațiilor din spațiul vestic și nord-vestic românesc, este extrem de utilă și oportună, în condițiile în care nu există un studiu care să trateze special problematica din zona respectivă.

De la Mureș și până la Munții Maramureșului, am înregistrat pe hartă un număr de 18 puncte în care sunt consemnate fortificații (fig 1.). Dintre acestea șase sunt prezentate ca aparținând secolelor IX-XI, în urma efectuării unor cercetări de suprafață: Bodrogu Vechi, punct “Grădiștea”²; Petreu, punct “Belső földvár/Cetatea dinăuntru”³; Pâncota⁴; Tauț, punct “Dealul Rujelor”⁵; Zalnoc⁶; Zărand⁷. Plasarea cronologică a acestora, s-a făcut pe baza materialului ceramic descoperit la suprafața solului, dar care nu e descris și publicat, și/sau în funcție de planimetria fortificațiilor, cu analogii din acest punct de vedere în cadrul unor situri fortificate cu date asigurate de material arheologic. Pentru unele dintre punctele menționate mai sus (Zalnoc, Zărand), care apar în documentele medievale, ca fiind centre fortificate în secolul al XI-lea, s-a presupus o fază anterioară acestui secol⁸.

Alte unsprezece fortificații plasate cronologic în secolele IX-XI, sunt

¹ Amintim doar câteva studii și lucrări, care conțin însă o stufoasă bibliografie referitoare la fortificații: Rusu 1971, p. 197-203; Pascu 1972, p. 40-60; Rusu 1973, p. 103-117; Rusu 1978, p. 159-171; Comșa 1978, p. 303-317; Teodor 1978, p. 69-77; Matei, Iambor 1980, p. 507-516; Matei 1982, p. 103-123; Heitel 1983, p. 93-115; Horedt 1986, p. 126-136; Petrescu-Dânbovița, Teodor 1987; Popa 1991, p. 167-173; Iambor 1989-1993, p. 11-24; Bóna 1995; Rusu 1997, p. 295-300.

² Pădureanu 1987, p. 29-31.

³ Borovszky 1894, p. 55; Közepesi 1901, p. 366-367; Repertoriu Bihor 1974, p. 54.

⁴ Blăjan, Dörner 1978, p. 128 și nota 46. 47; Rusu 1978, p. 162; Rusu 1997, p. 295 și 432, nr. 210.

⁵ Pădureanu 1987, p. 33.

⁶ Rusu A. A. 1978, p. 90-92; Matei, Iambor 1980, p. 509; Iambor 1989-1993, p. 20.

⁷ Rusu 1978, p. 162; Rusu 1980, p. 169 nota 18; Iambor 1989-1993, p. 21; Rusu 1997, p. 295 și 436, nr. 333.

⁸ Rusu A. A. 1978, p. 89-103; Matei, Iambor 1980, p. 509; Iambor 1989-1993, p. 21.

cunoscute în urma efectuării unor sondaje sau săpături arheologice, mai mult sau mai puțin sistematice: Biharea⁹; Cheud, punct "Cetate"¹⁰; Cladova, punct "Dealul carierei de piatră" sau "Dealul cu cetatea"¹¹; Halmășd, punct "La Zamca"¹²; Medieșu Aurit, punct "Castel"¹³; Moigrad, punct "Cămnini"¹⁴; Ortelec, punct "Cetate"¹⁵; Sebiș, punct "Dealul Bălhrad"¹⁶; Șimleul Silvaniei, punct "Cetate"¹⁷; Șimleul Silvaniei, punct "Observator"¹⁸; Vladimirescu, punct "Die schanzen" sau "La cetate"¹⁹.

Din punct de vedere al amplasamentului geografic, fortificațiile din arealul vestic și nord-vestic românesc se împart în două grupe. Prima o formează cele amplasate pe terasele înalte ale râurilor, sau pe platourile nu foarte înalte ale dealurilor submontane, în zona de întâlnire a câmpiei vestice cu piemonturile Munților Apuseni (Vladimirescu, Cladova, Bodrogu Vechi, Pâncota, Tăuț, Zărand).

Cetatea de la Biharea este dispusă pe un grind puternic reliefat, în zona mlăștinoasă a văii Ceșmeului. În câmpia joasă din nord-vestul României, o poziție asemănătoare cu cea de la Biharea, o au și siturile de la Medieșu Aurit și Petreu.

O grupă aparte o formează fortificațiile din zona deluroasă, din nord-vestul României. Sunt amplasate pe terasele înalte ale dealurilor, sau pe pantele acestora, precum și pe mameloane naturale (Cheud, Halmășd, Moigrad, Ortelec, Șimleul Silvaniei (ambele puncte), Zalnoc).

Planimetric, un prim tip îl formează fortificațiile patrulatere. Biharea (fig.3/2), Pâncota și Zărand au un plan dreptunghiular, iar Vladimirescu (fig.9) și Cladova unul trapezoidal. Toate sunt înconjurate pe cele patru laturi de valuri și șanturi de apărare. Excepție face Biharea, care dispune doar pe trei laturi de șanț, pe ce-a de-a patra, terenul fiind mlăștinos nu a fost necesar realizarea elementului respectiv.

⁹ Dumitrașcu 1994, p. 35-56, cu toată bibliografia referitoare la sit.

¹⁰ Medve 1992, p. 383-388.

¹¹ Boroneanț 1978, p. 145; Boroneanț, Hurezan 1987a, p. 67-74; Boroneanț, Hurezan 1987b, p. 75-84; Boroneanț, Hurezan, Hügel 1995, p. 23, nr. 31; Boroneanț, Hurezan, Hügel 1996, p. 35, nr. 40; Boroneanț, Hurezan, Hügel 1997, p. 12, nr. 25.

¹² Săpături inedite, efectuate de P. Iambor și Șt. Matei, care mi-au oferit informații referitoare la situl respectiv.

¹³ Dumitrașcu 1974, p. 104-106.

¹⁴ Rusu 1974, p. 265-267; Matei 1979, p. 479-480; săpături C. Cosma efectuate în 1994.

¹⁵ Iambor 1983, p. 513-514, săpături efectuate în incinta fortificată; săpături C. Cosma, efectuate peste sistemul defensiv, în curs de desfășurare.

¹⁶ Matei, Iambor 1980, p. 508 nota 2.

¹⁷ Săpături inedite, efectuate de H. Pop (Zalău), care mi-a oferit informații, referitoare la sit. Planimetria este prezentată în Pop 1988-1991, p. 707-713, și fig. 1, 7; Pop 1998, p. 76, nr. 94, și pl. 94.

¹⁸ Săpături inedite, efectuate de H. Pop, și I. Bejenariu (Zalău), care mi-au oferit informații referitoare la sit. Planimetria este prezentată în contextul locuințelor preistorice în Bejenariu 1997, p. 60, nr. 106 și pl. XXXIV.

¹⁹ Zdroba, Barbu 1976, p. 50-56; Barbu, Zdroba 1977, p. 17-28; Babu, Zdroba 1978, p. 101-121; Barbu, Zdroba 1979, p. 181-193; Barbu 1980, p. 151-163.

Al doilea tip îl constituie siturile, a căror formă urmează conformația terenului pe care acestea au fost plasate. Întâlnim planuri trapezoidale cu colțurile rotunjite, ovoidale mai mult sau mai puțin alungite, cvasitriunghiulare. Dispunerea sistemului defensiv este diferită de la caz la caz. La Cheud (fig.3/1), Moigrad (fig.5), Ortelec (fig.6), Șimleul Silvaniei punct "Cetate" (fig.8/2), marginile platourilor sunt înconjurate pe toate laturile de valuri de pământ și palisade din lemn. Șanțurile adiacente acestora lipsesc pe porțiunile unde pantele abrupte ale platourilor ofereau o apărare naturală eficace. La Șimleul Silvaniei punct "Observator" (fig.8/1), fortificația este de tip promontoriu barat. Există un singur val și șanț de apărare, care desparte platoul cu pantele extrem de abrupte, de restul pantei dealului.

Fortificațiile de la Petreu, Zalnoc și Tauț (fig.4/1), de formă cvasitriunghiulară, dispun de două incinte fortificate. Cele două valuri și șanțuri de apărare, paralele și la o anumită distanță între ele, despart și izolează incintele de panta dealurilor pe care sunt dispuse. Situl de la Bodrogu Vechi (fig.4/2), are o formă trapezoidală, și dispune de trei valuri cu șanțuri adiacente, care formează patru incinte fortificate.

Situl de la Halmășd, se constituie într-un al treilea tip. Are o formă circulară, inelară. Fortificația se prezintă sub forma unui val de pământ și șanț de apărare dispuse pe un platou de deal, și care nu urmăresc în mod special, conformația geografică a terenului.

Săpăturile arheologice efectuate în cadrul unora dintre centrele fortificate, peste sistemul defensiv permit următoarele constatări. La Biharea, sondajele arheologice au relevat existența unui val de pământ întărit cu grinzi și crengi de lemn, având o înălțime de 2,50 m și 3,00 m. Într-o fază ulterioară, peste acest val s-a ridicat un zid de piatră la care s-a folosit și mortar. Nu există însă certitudinea că săpătura a atins sterilul, și deci că valul a avut doar două faze de construcție. Același lucru este valabil și pentru șanțurile adiacente valurilor, sondajele arheologice nu sunt concludente în privința conformației acestora.

Date mai substanțiale dispunem despre fortificațiile de la Vladimirescu, Moigrad (fig.5), Ortelec (fig.6) și Întrucâtva, Cladova. Prima fază de fortificare, constă din ridicarea a două garduri paralele, construite din bârne sau loazbe din lemn, așezate longitudinal, sprijinite din loc în loc de stâlpi înfipti vertical. Bârnelor aveau o grosime în medie de 15-20 cm. Distanța la bază, între cele două garduri, variază între 9,5 m la Vladimirescu, 5,50 m la Ortelec, și 4 m la Moigrad. Cei doi pereți din lemn, au fost legați între ei, prin bârne transversale, dispuse din loc în loc, la distanțe egale, alcătuind un sistem de casete. Interiorul acestora, a fost umplut cu pământ foarte bine tasat. Înspre exterior exista o bermă cu dimensiuni cuprinse între 2 și 2,50 m.

Șanțurile adiacente acestor valuri palisadate, în toate cele trei cazuri amintite mai sus, au o formă de albie, cu fundul aproximativ plat. La Vladimirescu acesta

a avut o adâncime de 1,40-1,60 m, la Ortelec de aproximativ 1,80 m, și la Moigrad de 1,20 m, de la nivelul antic de călcare. Diferența de nivel de la fundul șanțului și până la coama valului, la Ortelec, este de 9 m, iar la Moigrad este de 8m. În valul de la Vladimirescu, au fost observate conturul unor gropi, considerate ca provenind de la un șir de pari înfiți oblic, la un unghi de 50°-60°, orientați înspre șanțul de apărare. Partea exterioară a valului de la Ortelec, formată din lut bine tasat, de la baza bermei și până la albierea șanțului, a fost întărită cu bolovani de râu, înecați în lut.

O a doua fază de fortificare, a fost surprinsă la Ortelec și Vladimirescu. Constă din ridicarea unui nou val de pământ, mai lat și mai înalt, care a înglobat valul din prima fază. La Ortelec se păstrează berma, iar la Vladimirescu a fost înglobată în noul val. Noua construcție a fost realizată prin tasarea extrem de bine a lutului, dispus în special, în spatele primului val palisadat.

La Vladimirescu s-a constatat existența unor urme de pari, cu un diametru de 30-40 cm, dispuse din loc în loc, înspre partea exterioară a valului, și care conform autorilor descoperii au avut rolul de a întări valul respectiv. Urmele unui stâlp cu diametrul de 40 cm, dispus aproximativ la mijlocul lățimii valului, a fost descoperit în stratigrafie orizontală și la Ortelec. Se poate considera că respectivii pari din lemn, atât de la Ortelec cât și de la Vladimirescu, au constituit scheletul unei palisade, formată dintr-o împletitură de nuiele.

La Ortelec și Vladimirescu a fost constatat, un drum de rond. În primul caz, a avut o lățime de 5,50 m, și a fost realizat dintr-un lut bine bătătorit, care conținea și pietre de râu.

Celei de-a doua fază de construcție a valului de la Vladimirescu, îi corespunde un nou șanț, care a avut o formă unghiulară. Această nouă fază a fost remarcată pe laturile de est, nord și vest. Pe latura de sud nu era necesară o reamenajare a șanțului. În apropierea acesteia, în vechime, curgea un braț al Mureșului, care oferea o apărare naturală eficientă. Tot la Vladimirescu, în faza a doua partea exterioară valului, până la adâncirea șanțului, a fost întărită cu pietre de râu.

La Ortelec nu a fost sesizată existența unei a doua faze în construcția șanțului. De altfel, nici nu era necesară adâncirea, având în vedere diferența naturală de nivel, de peste 10 m, dintre baza șanțului și vârful valului de apărare.

Despre fortificația de la Cladova, știm doar că avea un sistem defensiv identic cu prima fază de la Vladimirescu.

Un sistem palisadat este presupus la Cheud, precum și la Șimleul Silvaniei punct "Cetate", fazele respective fiind distruse de locuirile ulterioare. În punctul "Observator" de la Șimleul Silvaniei, sistemul de fortificare constă dintr-un șanț săpat în stâncă. Cu bucățile de piatră scoase din interiorul acestuia s-a ridicat un val, la care s-a folosit și pământ ca liant.

Sondajele arheologice efectuate la castelul din Medieșu Aurit, au scos în evidență, sub zidurile din secolele XIII-XIV, urme de grinzi, pari și pământ ars,

considerate ca provenind de la un val de apărare al unei fortificații, care a avut și șanțuri, refolosite de fortificația medievală.

Săpăturile de la Halmășd au reliefat existența unui val realizat din pământ bine tasat, care a avut înspre exterior un gard din pari verticali legați cu nuiiele. În fața valului exista șanțul de apărare.

Datele prezentate, referitoare la poziția topografică, planimetrie, precum și la modul de edificare a sistemului defensiv al fortificațiilor, au constituit elemente importante, după care prin comparație cu situația surprinsă în același domeniu, în spațiul Europei central-vestice și sud-estice, s-a încercat plasarea cronologică a fortificațiilor din România, precum și stabilirea rostului lor. Fenomenul se datorează faptului că, pe de o parte multe dintre siturile cartate în spațiul românesc, nu au beneficiat de săpături arheologice. Pe de altă parte, acolo unde s-au efectuat astfel de cercetări, materialul arheologic, este extrem de puțin, sau lipsește aproape total în unele cazuri.

Comparația nu este lipsită de sens. Din punct de vedere al amplasării geografice a fortificațiilor din Europa central-vestică și sud-estică, încadrate cronologic în secolele VIII-XII, se desprind următoarele date.

În bazinul Pripetului, stepele Volhiniei²⁰, pe teritoriul Poloniei²¹, sau în zona Oder-Elba²², fortificațiile sunt dispuse atât în zone joase, mlăștinoase, cât și pe terasele înalte ale râurilor, sau pe platourile dealurilor. Centrele fortificate de pe teritoriul Bulgariei, sunt întâlnite atât în zone înalte (platouri de deal sau pantele acestora, pe cursul unor râuri, în zone mai greu accesibile), cât și în zone deschise, în câmpie, pe terasele râurilor²³.

În bazinul Bugului, Nistrului și Prutului²⁴, pe teritoriul Ungariei²⁵, Slovaciei și Cehiei²⁶, majoritatea centrelor fortificate au fost edificate pe terasele înalte ale râurilor și fluviilor, pe platourile unor înălțimi, pe pantele sau terasele dealurilor, folosind întotdeauna sistemul natural de apărare al locului. Aceleași caracteristici geografice, le prezintă și fortificațiile din spațiul Transilvaniei intracarpatică²⁷, al Moldovei²⁸, și al Munteniei²⁹.

²⁰ Rappoport 1968, p.51-54.

²¹ Kostrzewski 1949, p. 92-129; Hensel 1965, p. 283-360; Hensel 1966, p. 159-178; Hilczerówna 1966, p. 103-129; Hilczerówna 1968, p. 90-96; Dabrowska 1971, p. 463-464.

²² Uslar 1964; Coblenz 1966, p. 191-199; Herrman 1968, p. 144-174; Hübener 1993, p. 167-193.

²³ Stancev Vaklinov 1968, p. 215-223; Mihajlov 1968, p. 226-231; Krandalov 1968, p. 232-244; Hensel 1980, p. 295-301.

²⁴ Fedorov 1959, p. 392-397; Fedorov 1960, p.173-228; Rappoport 1967, p. 19-120; Fedorov, Cebotarenko 1974, p. 92-122; Rappoport 1968, p. 51-54

²⁵ Bóna 1995.

²⁶ Preidel 1961; Hensel 1965, p. 283-360; Preidel 1966; Solle 1968, p. 185-195; Sites Slaves 1978.

²⁷ Rusu 1978, p. 162-166; Matei, Iambor 1980, p. 507-516; Horedt 1986, p. 126-136.

²⁸ Teodor 1978, p. 69-77; Teodor 1979, p. 197-207; Petrescu-Dâmbovița, Teodor 1987.

²⁹ Comșa 1978, p. 303-317; Comșa 1981, p. 133-136; Comșa 1982, p. 143-147.

Referitor la planimetria fortificațiilor, se constată faptul că în vestul Rusiei³⁰, pe teritoriul Poloniei³¹, al Ucrainei și Basarabiei nordice³², sau în zona germanică³³, fortificațiile au un plan preponderent circular (inelar sau în formă de potcoavă), fără a ține cont în mod special de forma geografică pe care au fost edificate, dar folosind avantajele naturale. În aceste teritorii, sunt prezente și fortificații care au o formă pătrată sau dreptunghiulară³⁴, trapezoidală cu colțurile rotunjite, cvasitriunghiulară și conică³⁵. Forma patrulateră bine definită, este însă întâlnită mai rar, fapt remarcat de altfel în literatura de specialitate³⁶.

O planimetrie patrulateră, neregulată, dar bine definită, în toate cazurile exploatând forma de relief în a asigura o apărare cât mai eficace, au avut-o fortificațiile de pe teritoriul Bulgariei, din zonele deschise³⁷. Există însă și situri care au o formă cvasitriunghiulară, sau trapezoidală. Acestea sunt întâlnite în special în zona deluroasă și muntoasă a Bulgariei³⁸.

Planimetria fortificațiilor de pe teritoriul Ungariei³⁹, Slovaciei și al Cehiei⁴⁰, urmărește în general, forma de teren pe care sunt amplasate. Au o formă ovală, cvasitriunghiulară, trapezoidală, pătrată, dreptunghiulară. Se remarcă totuși, o anumită concepție edilitară, după care acestea au fost concepute. Exemple în acest caz, oferă siturile plasate pe pantele dealurilor, care dispun de mai multe incinte fortificate.

O situație identică întâlnim și în Transilvania intracarpatică⁴¹, Moldova⁴² și Muntenia⁴³, unde sistemul defensiv urmărește limitele platourilor pe care sunt dispuse fortificațiile, sau se prezintă sub formă cvasitriunghiulară. Acestea din urmă au fost construite pe pantele dealurilor, valorile barând accesul înspre partea superioară. În Transilvania există și două fortificații de formă inelară⁴⁴.

³⁰ Rappoport 1967, p. 19-122; Rappoport 1968, p. 52-53.

³¹ Kostrzewski 1949, p. 100-101; Hensel 1965, p. 283-295; Hensel 1966, p. 163-165; Hilczarówna 1966, p. 104-129; Dabrowska 1971, p. 463-464.

³² Fedorov 1960, p. 173-228; Timoscuk 1974, 89-93; Fedorov, Cebotarenko 1974, p. 92-122; Kucera 1976, p. 88-94.

³³ Uslar 1964; Herrman 1968, p. 154-241; Hübener 1993, p. 167-173.

³⁴ Dabrowska 1971, p. 463-464; Poleski 1992, p. 317-338; Poleski 1996, p. 86-97.

³⁵ Kostrzewski 1949, p. 100-101; Uslar 1964, p. 68-74, 160-165; Hensel 1965, p. 283-295; Hensel 1966, p. 163-165; Rappoport 1968, p. 62; Herrman 1968, p. 145-241.

³⁶ Hensel 1965, p. 300.

³⁷ Stancev Vaklinov 1968, p. 215-223; Mihajlov 1968, p. 224-231; Krandalov 1968, p. 232-244; Hensel 1980, p. 298.

³⁸ Mihajlov 1968, p. 227-228.

³⁹ Bóna 1995, p. 21-25, 28-39.

⁴⁰ Preidel 1961, p. 48-76; Hensel 1965, p. 296; Preidel 1966; Solle 1968, p. 185-195; Sites Slaves 1978.

⁴¹ Pascu, Rusu, colab. 1968 p. 153-202; Rusu, Dănilă 1972, p. 47 și fig 2; Iambor, Matei 1975, p. 291 și fig. 1; Rusu 1978, p. 159-170; Baltag 1979, p. 102-105; Horedt 1979, p. 81-88; Horedt 1986, p. 126-136; Rusu 1997, p. 295-300.

⁴² Teodor 1978, p. 69-77; Teodor 1979, p. 197-207; Petrescu-Dâmbovița, Teodor 1987.

⁴³ Comșa 1978, p. 303-317; Comșa 1981, p. 133-136; Comșa 1982, p. 143-147.

⁴⁴ Berciu 1957, p. 336-343.

Pentru spațiul Europei central-vestice, precum și pentru cel al Poloniei, s-a constatat o evoluție în timp a formei fortificațiilor, care a avut la bază, considerante economice, militare, sociale și politice. Cele mai vechi centre din Polonia, secolele VII-VIII, au dimensiuni de până la 7 ha. Au îndeplinit funcția de, loc de refugiu și apărare, pentru comunitățile agrare din jur⁴⁵. Acestea au avut o formă preponderent circulară, sau de tip pinten barat. În perioada următoare, secolele VIII-X, fortificațiile își micșorează dimensiunile. Unele dintre aceste sunt locuite permanent, și au avut un rol militar și economic⁴⁶. În secolul al XI-lea fortificațiile, atât de formă cvasitriunghiulară, cât și cele de con trunchiat, de dimensiuni mai mici, au fost folosite ca și reședințe nobiliare⁴⁷.

O evoluție identică, a fost sesizată și pe teritoriul Moraviei și al Bohemiei. De la fortificațiile de tip agrar, specifice secolului al VIII-lea, cu rol de a apăra comunitățile din jur, în perioada următoare acestea se transformă în adevărate centre urbane, locuite permanent, cu rol politic, social, militar și economic. În funcție de aceste necesități unele centre își măresc spațiul fortificat, păstrând însă acropola ca și reședință nobiliară. În secolul al X-lea, în Bohemia apar cetăți cu rol pur militar, pentru apărarea granițelor⁴⁸. Funcție de centre militare, dar și cu atribuții economice, au avut-o și fortificațiile din nordul Alpilor⁴⁹.

Pe teritoriul Bulgariei fortificațiile de refugiu, de formă cvasitriunghiulară, dispuse în zonele mai greu accesibile din punct de vedere geografic, și-au pierdut utilitatea în secolele IX-X⁵⁰. Locul lor este luat în această perioadă, de centrele cu o formă patulateră, care au îndeplinit funcții politice, militare și economice, unele ajungând la un înalt grad de urbanism⁵¹.

Săpăturile efectuate în cadrul centrelor fortificate din Europa central-vestică și sud-estică, au reliefat existența câtorva tehnici bine definite în modul de realizare a sistemului defensiv, precum și evoluția acestora în timp. Cele mai vechi fortificații, din secolele VII-VIII, de pe teritoriul Poloniei, folosesc un sistem de fortificare care constă din val de pământ și un gard simplu, din pari și împletitură de nuiele⁵². Sistemul este întâlnit în secolele X-XI în vestul Rusiei⁵³.

În secolele IX-X, pe vaste arii din Europa central-vestică și sud-estică, fortificațiile au fost apărute de valuri realizate în tehnica grilajului (Holz-Erde-

⁴⁵ Kostrzewski 1949, p. 100-101, 122; Hilczerówna 1968, p. 90-96.

⁴⁶ Kostrzewski 1949, p. 122; Hensel 1966, p. 161-163; Hilczerówna 1968, p. 92.

⁴⁷ Kostrzewski 1949, p. 100-101, 122; Hilczerówna 1968, p. 93.

⁴⁸ Solle 1968, p. 185-195.

⁴⁹ Uslar 1964; Hübener 1993, p. 167-193.

⁵⁰ Mihajlov 1968, p. 226.

⁵¹ Stancev Vaklinov 1968, p. 215-223; Krandalov 1968, p. 232-244; Hensel 1890, p. 295-301.

⁵² Kostrzewski 1949, p. 105-108; Hensel 1965, p. 296; Hensel 1966, p. 157-202; Hilczerówna 1966, p. 113; Hilczerówna 1968, p. 90-92; Dabrowska 1971, p. 463-464.

⁵³ Rappoport 1967, p. 19-122; Rappoport 1968, p. 51-54.

Wall), precum și a casetelor (Kasetenkonstruktion). Edificatoare în acest sens, sunt situațiile surprinse la fortificațiile din centrul și nordul Basarabiei⁵⁴. din Polonia⁵⁵, Slovacia și Cehia⁵⁶, precum și la cele din zona Oder-Elba⁵⁷. Deși există date care lasă să se întrevadă faptul că sistemul grilă, ar fi anterior celui casetat, se observă totuși folosirea concomitentă a celor două tipuri constructive. De altfel ambele moduri de realizare a sistemului defensiv, sunt întâlnite și în secolele XI-XII, în Slovacia⁵⁸, Polonia⁵⁹, și Ungaria⁶⁰. În Transilvania intracarpatică, sistemul de tip grilaj sau casetă, posterior unui val realizat, din două garduri de lemn paralele, este întâlnit la fazele fortificațiilor încadrate în secolele XI-XII⁶¹. Sistem palisadat este întâlnit și în Moldova⁶² și Muntenia⁶³.

În secolele IX-X pe teritoriul Poloniei⁶⁴, Moraviei și Bohemiei⁶⁵, precum și în spațiul germanic⁶⁶, s-a folosit piatră, din care s-a construit un parament solid, dispus pe marginea exterioară, în spatele căruia s-a ridicat palisada complexă.

Folosirea pietrei în edificarea sistemului defensiv, este de altfel un element comun, reliefat la majoritatea centrelor fortificate de pe teritoriul Bulgariei, încadrate cronologic pe parcursul secolelor VIII-XI⁶⁷.

În secolele XI-XII, în spațiul polonez⁶⁸, sau în cel din nordul Alpilor⁶⁹, se constată pe lângă folosirea pietrei în realizarea valului de apărare, și un sistem evoluat de îmbinare a bânelor din lemn, în construcția palisadei, diferit de cel în tehnica grilajului sau a casetelor.

Diferențele cât și elementele comune, pe care le comportă fortificațiile din

⁵⁴ Fedorov 1960, p. 173-228; Fedorov, Cebotarenko 1974, p. 92-122.

⁵⁵ Kostrzewski 1949, p. 108-109; Hensel 1966, p. 178-202; Hilczerówna 1968, p. 92-93; Dabrowska 1971, p. 463-464; Poleski 1992, p. 317-338; Poleski 1996, p. 85-97.

⁵⁶ Hruby 1965, p. 432-434; Solle 1966, p. 299-301; Kudranác 1967, p. 569-570; Kudranác 1970, p. 211-220; Borkovski 1972, p. 56-57; Dostal 1975, p. 361-363; Sites Slaves 1978; Stana, Polacek 1996.

⁵⁷ Uslar 1964, p. 68-74, 160-165; Coblenz 1966, p. 191-199; Herrman 1968, p. 143-241; Hübener 1993, p. 167-193.

⁵⁸ Sites Slaves 1978, p. 25-29, 39-40.

⁵⁹ Poleski 1992, p. 317-338; Poleski 1996, p. 85-97.

⁶⁰ Bóna 1995.

⁶¹ Pascu, Rusu, colab. 1968, p. 158-171; Rusu, Dănilă 1972, p. 48-53; Iambor, Matei 1975, p. 292-299; Horedt 1979, p. 81-88; Horedt 1986, p. 126-136.

⁶² Teodor 1978, p. 69-77; Teodor 1979, p. 197-207; Petrescu-Dâmbovița, Teodor 1987, p. 14-22.

⁶³ Comșa 1981, p. 133-136; Comșa 1982, p. 143-147.

⁶⁴ Kostrzewski 1949, p. 108-109; Hensel 1966, p. 178-179; Hilczerówna 1966, p. 113.

⁶⁵ Solle 1966, p. 299-300; Solle 1968, p. 189-194; Borkovský 1972, p. 56-57; Sites Slaves 1978; Stana, Poláček 1966, p. 159-166, 213-260.

⁶⁶ Uslar 1966, p. 68-74, 161-165; Coblenz 1966, p. 191-199.

⁶⁷ Stancev Vaklinov 1968, p. 215-223; Mihajlov 1968, p. 224-231; Krandalov 1968, p. 232-244; Hensel 1980, p. 298-299.

⁶⁸ Kostrzewski 1949, p. 108-109; Hensel 1966, p. 178-179; Hilczerówna 1966, p. 113.

⁶⁹ Uslar 1964, p. 68-74, 161-165; Coblenz 1966, p. 191-199; Herrman 1968, p. 143-241; Hübener 1993, p. 167-193.

arealul central-vestic și sud-estic european, referitoare la amplasarea geografică, precum și la planimetria acestora, trebuiesc privite nuanțat, ele singure neconstituind elemente definitorii după care să se realizeze o încadrare cronologică precisă a fortificațiilor din spațiul românesc. Locul ales pentru amplasare, s-a făcut în funcție de geografia zonelor respective, care se îmbină și cu alte elemente de ordin, militar, economic, social și politic, fără a ignora însă avantajele naturale în realizarea unei apărări cât mai eficace⁷⁰. De asemenea nici modul de realizare a sistemului defensiv, nu oferă indicii concrete în sensul respectiv. Sisteme constructive identice sunt întâlnite atât în secolele IX-X, cât și în secolele XI-XII, în aceeași arie geografică, cât și în zone distincte, la mare depărtare unele de altele. Este adevărat însă, că se poate vorbi de influențe reciproce, care s-au manifestat între diverse spații europene, constituindu-se într-o oarecare măsură în criterii de diferențiere cronologică și spațială⁷¹.

Fără a eluda importanța acestor elemente, consider însă că încercarea de plasare cronologică a fortificațiilor din vestul și nord-vestul României, trebuie să se raporteze la materialul arheologic relevat de săpăturile efectuate în cadrul acestora, și la izvoarele scrise, privite într-un mod critic. Analogiile topografice, planimetrice sau constructive sesizate la fortificațiile de pe un vast areal geografic trebuie să țină cont de intervalul cronologic care rezultă din analiza inventarului arheologic. De altfel acesta a constituit principalul element, după care s-a realizat datarea centrelor fortificate din spațiul european.

Un terminus post quem, există doar la Vladimirescu. Fortificația a fost amplasată peste o așezare deschisă, nefortificată, în cadrul căreia au fost descoperite locuințe și material ceramic, în poziție stratigrafică inferioară valului de apărare. Conform ceramicii, a fost încadrată pe parcursul secolului VIII, și până în prima jumătate a secolului IX. Mijlocul acestui secol este considerat a fi începutul primei faze a fortificației. Dar materialul ceramic, care este adus ca și argument, în încadrarea etapei respective în secolele IX-X, a fost descoperit, conform datelor oferite de autorii săpăturii, sub valul de tip palisadă complexă, din prima fază de fortificare. Această situație stratigrafică, permite susținerea faptului că prima fază a putut fi edificată, cel mai devreme la mijlocul secolului al X-lea. Cândva la sfârșitul acestui secol, sau la începutul celui următor, valul este distrus de un puternic incendiu. Imediat s-a ridicat un nou val de apărare, care a funcționat la începutul secolului al XI-lea.

Secolul al X-lea, fără a putea preciza data exactă, opinăm a fi și începutul fortificațiilor de la Ortelec și Cladova. La Ortelec, de la suprafața solului, din interiorul incintei, a fost adunată ceramică datată în secolele IX-X și XI-XII (fig.7/2, 9-11). Modul de realizare a sistemului defensiv, fazele acestuia, identice cu cele de la

⁷⁰ Kostrzewski 1949, p. 122; Hensel 1966, p. 159-163; Solle 1968, p.185-195.

⁷¹ Hensel 1965, p. 283-360; Hensel 1966, p.159-178; Solle 1968, p.185-195; Bóna 1995, p.10-20, 46-47.

Vladimirescu, susțin încadrarea propusă. Cele două elemente constituie singura bază în plasarea cronologică a începuturilor fortificației de la Cladova.

Cele trei fortificații, au de altfel în comun și momentul în care își încheie existența, și anume aproximativ la mijlocul secolului XI. Acest terminus ante quem este asigurat, de faptul că în interiorul incintelor fortificate, au fost identificate și cercetate arheologic, necropole care prin materialul pe care l-au oferit, și în special monede, au fost plasate cronologic, începând cu deceniul IV, al secolului al XI-lea, și pe parcursul celui următor. Faptul că fortificația de la Vladimirescu și-a pierdut rolul defensiv, începând cu a doua jumătate a secolului al XI-lea, este dovedit și de o locuință care distruge valul de apărare, care prin materialul descoperit în interiorul său, se datează din a doua jumătate a secolului al XI-lea și până în prima jumătate a secolului al XII-lea. Și la Cladova există urme de locuire din secolele XII-XIII, care distrug sistemul de apărare mai vechi. La Ortelec, pe lângă necropolă (fig.7/1-8), în partea superioară a umpluturii șanțului de apărare s-au descoperit mai multe fragmente dintr-un vas (fig.7/12), care se datează în secolele XII-XIII, fapt care dovedește că fortificația nu mai funcționa de multă vreme.

Încadrarea cronologică a sitului de la Moigrad, în secolele IX-XI, s-a făcut ținând cont de analogii planimetrice și constructive, perioadă în care s-ar plasa și ceramica, descoperită în urma săpăturilor efectuate în deceniul șase al secolului XX, în zona valului și șanțului de apărare. Ceramica, conform autorului descoperii, extrem de puțină, și foarte corodată, nu oferă indicii pertinente în restrângerea datării sitului. Materialul respectiv, în dorința de analizare a acestuia, nu a fost reidentificat în depozitele muzeului din Cluj-Napoca. Nici săpăturile mai noi efectuate în incinta fortificată, nu aduc lămuriri în acest sens, materialul descoperit datându-se în secolele II-III. Conform anlogiilor pe care la prezintă cu siturile de la Vladimirescu, Ortelec, și Cladova, referitoare la modul de realizare a valului de apărare, fortificația de la Moigrad poate fi plasată în același interval de timp, secolul al X-lea și primele decenii al secolului al XI-lea. La Moigrad există doar o singură fază de construcție, identică cu prima etapă de fortificare relevantă la fortificațiile amintite mai sus.

Materialul ceramic, descoperit în cele două puncte de pe Măgura Șimleului Silvaniei, prin caracteristicile pe care le prezintă, se încadrează în a doua jumătate a secolului X, și pe parcursul celui următor.

Plasarea cronologică în secolele IX-X, a fortificației de la Sebiș, s-a făcut pe baza ceramicii, și a unui pandantiv lunular. Cercetările de aici, și implicit materialul arheologic amintit mai sus, sunt însă inedite, făcând imposibilă verificarea și compararea datelor respective, în dorința de a oferi o plasare cronologică pertinentă.

Săpăturile arheologice efectuate în cadrul sitului de la Biharea, mai vechi sau mai noi, au relevat prezența umană pe parcursul secolelor VIII-XII, atât în

interiorul incintei fortificate, cât și în jurul acesteia. Datorită faptului că sistemul defensiv propriu zis, nu a beneficiat de săpături arheologice care să atingă solul steril, este dificil de corelat momentul apariției fortificației, cu datele referitoare la habitat, relevante de cercetările arheologice. Nu este exclusă posibilitatea existenței unei fortificații la Biharea, încă de la începutul secolului al X-lea. Faptul este afirmat de către Anonymus⁷², și confirmat de o serie de descoperiri care se datează în prima jumătate a secolului X, și care pot fi puse în legătură cu existența fortificației⁷³. Sigur însă Biharea exista ca și fortificație în secolul XI, când este atestată ca și centru de comitat⁷⁴. De această perioadă, eventual, poate fi legată faza de piatră constatată la valurile de apărare.

În afară de “castrum Bihor”, în cronica lui Anonymus, în nord-vestul României, sunt amintite la începutul secolului al X-lea încă două fortificații, “castrum Zothmar” și “castrum Belland”, precum și localitatea “Ziloc”⁷⁵.

Nu există date arheologice care să certifice existența unei fortificații din secolul X, pe actualul teritoriu al orașului Satu Mare (vezi repertoriul descoperirilor). În secolul al XI-lea localitatea Sătmăr, aparținea regatului arpadian. În secolului al XII-lea este amintit primul comite de Sătmăr, iar la începutul secolului următor este menționată cetatea și arhidiaconatul din localitatea respectivă⁷⁶.

În literatura de specialitate s-a încercat identificarea localității “Ziloc”, cu fortificația de la Ortelec⁷⁷. Nu sunt prezentate însă argumente plauzibile în acest sens. Dacă exista ca și fortificație, în momentul primelor incursiuni maghiare în zona respectivă, trebuia să fie denumită de către Anonymus, cu același termen de “castrum”, cum au fost prezentate Biharea, Zothmar și Belland. La fel de controversată este și localizarea cetății “Belland”. S-a propus identificarea acesteia cu fortificația de pe dealul Bălhrad, din localitatea Sebiș⁷⁸, cu fortificația de la Vladimirescu⁷⁹, sau cu cea de la Biharea⁸⁰. Problematika rămâne însă deschisă.

În “Gesta Hungarorum” apare menționat, ca existând în secolul al X-lea, comitatul Zărand⁸¹. Fortificația de la Zărand, identificată pe teren nu a beneficiat de săpături arheologice, astfel încât să se poată preciza cu certitudine, cronologia acesteia. Materialul ceramic descoperit la suprafața solului, datează cel mai de

⁷² Anonymus, cap. L, LI

⁷³ Rusu 1960, p. 9-17; Dumitrașcu 1994, p.195-207, 244-252; Rusu 1994, p.34-36; Bóna 1995, p. 29-30

⁷⁴ Rusu 1960, p. 9-17; Iambor 1989-1993, p. 16; Rusu 1994, p.34-36; Bóna 1995, 29-30.

⁷⁵ Anonymus, cap. XXI, XXII, LI.

⁷⁶ Iambor 1989-1993, p. 21.

⁷⁷ Iambor 1989-1993, p. 14 nota 16.

⁷⁸ Matei, Iambor 1980, p. 508 nota 2; Iambor 1989-1993, p. 14 nota 16

⁷⁹ Glück 1976a, p. 75; Iambor 1989-1993, p. 21;

⁸⁰ Rusu 1960, p. 15-16.

⁸¹ Anonymus, cap. LII

vreme din secolul XI⁸². Din locul respectiv provine și ceramică din secolele XVI-XVII⁸³. Documentele medievale menționează primii comiți de Zărand în 1213 și 1214, iar existența unei cetăți a Zărandului în 1232⁸⁴.

Fortificația de la Zalnoc, este presupus a fi centrul comitatului Solnoc. Acesta este atestat în secolul al XI-lea⁸⁵. Datarea acestei fortificații, pentru care se presupune o fază de construcție anterioară secolului XI, precum și lămurirea definitivă a identificării propuse, rămâne un deziderat, care poate fi rezolvat doar în urma efectuării de cercetări arheologice în cadrul sitului.

Din incinta fortificației de la Pâncota, materialul ceramic descoperit la suprafața solului se datează în secolele XI-XII⁸⁶.

Pentru celelalte fortificații, punctate pe harta descoperirilor, nu dispunem de material arheologic, care să faciliteze încadrarea cronologică. O eliminare completă a acestor puncte din lista descoperirilor, doar datorită motivului respectiv, nu o consider potrivită. Acest lucru ar fi posibil doar după ce în cadrul siturilor se execută săpături arheologice, singurele în măsură să ofere date referitoare la cronologie. Astfel, poate fi amintit faptul că, la baza dealului pe care se află fortificația de la Tauț, s-a descoperit ceramică încadrată în secolele VIII-XI, care provine dintr-o așezare deschisă, nefortificată. Se presupune că fortificația a fost ridicată de către comunitatea care locuia în așezarea respectivă, în scopul de a oferi un loc de refugiu.

După cum am amintit deja, încadrarea cronologică a acestor fortificații, la cumpăna primelor două milenii creștine s-a făcut doar în funcție de planimetria acestora. Din această perspectivă o plasare cronologică a lor, în perioada secolelor X-XI, poate fi luată în considerare. Exemplu în acest sens este fortificația de la Halmășd, care prin planimetrie cât și prin modul de realizare a valului de apărare, își găsește analogii la Laz și Pianul de Jos⁸⁷, precum și în spațiul polonez sau în vestul Rusiei⁸⁸, unde fortificații identice au fost încadrate în secolele X-XI. De asemenea fortificațiile de la Zalnoc și Tauț, prin forma lor, își găsesc cele mai apropiate analogii, la Dăbâca și Morești, situri încadrate pe parcursul secolelor X-XII/XII⁸⁹.

Se poate deci afirma, în funcție de cele prezentate mai sus, că momentul apariției fortificațiilor în vestul și nord-vestul României, la constituit secolul X, fără a putea preciza însă o dată mai exactă. Ridicarea acestor fortificații, în perioada de timp precizată, nu este un fenomen izolat. Secolele X-XI, constituie

⁸² Lukacs 1984, p. 329, nr. 16.

⁸³ Rusu 1980, p. 169 nota 18.

⁸⁴ Rusu 1980, p. 169 nota 18; Iambor 1989-1993, p. 21;

⁸⁵ Rusu A. A. 1978, p. 90-92; Matei, Iambor 1980, p. 509; Iambor 1989-1993, p. 20

⁸⁶ Blăjan, Dörner 1978, p. 128, nr. 29.

⁸⁷ Berciu 1957, p. 336-343.

⁸⁸ Rappoport 1967, p. 19-122, Rappoport 1968, p. 51-54.

⁸⁹ Pascu, Rusu, coab 1968, p. 158-202; Horedt 1979, 81-88; Horedt 1986, p. 126-136

perioada în care apar numeroase fortificații într-un areal geografic mai larg. Este sesizabil pe teritoriul Ungariei⁹⁰, Ucrainei și vestul Rusiei⁹¹, în nordul Basarabiei⁹², precum și în celelalte teritorii românești⁹³. Zonele geografice menționate mai sus, oferă de altfel pentru perioada de timp respectivă, bune analogii referitoare la planimetrie și la sistemul de realizare a valului de apărare, pentru fortificațiile din perimetrul vestic și nord-vestic românesc.

Funcția pe care au îndeplinit-o fortificațiile din vestul și nord-vestul României, este o altă problemă asupra căreia ne vom opri în continuare. Dispunerea pe hartă relevă, concentrarea acestora în două zone bine delimitate (fig.1,2).

Un prim grup îl formează siturile de pe valea Mureșului și a Crișului Alb, acolo unde cursul acestora iese din zona muntoasă. Acest spațiu corespunde în linii generale, cu teritoriul controlat la sfârșitul secolului X și începutul celui următor, de către Ahtum, despre care se știe că stăpânea zona Banatului și până la Crișul Alb⁹⁴. În nici unul dintre siturile care au beneficiat de săpături (Vladimirescu, Cladova), nu s-a constatat existența unui locuiri permanente în interiorul incintei, contemporan cu fazele valului de apărare. Din acest motiv trebuie considerate ca și fortificații de refugiu, de apărare, folosite de comunitățile care au locuit în așezări deschise, atestate în zonele respective. În funcție de situația stratigrafică, care permite, după cum am văzut deja, plasarea cronologică a fortificațiilor de la

⁹⁰ Bóna1995

⁹¹ Rappoport 1867, p.19-122; Rapoport 1968, p.52-53; Timoscuk 1974, p. 86-93; Kucera 1976, p. 88-94.

⁹² Fedorov 1959, p. 392-397; Fedorov 1960, p. 173-228; Fedorov, Cebotarenko, p. 92-122.

⁹³ Nu există argumente solide, cel puțin în momentul actual, pentru acceptarea datării unora dintre fortificațiile din Transilvania intracarpatică în secolele VIII-IX (Popa 1991, p.167-171). Analogiile referitoare la planimetrie, își găsesc întradevăr identități în cadrul unora dintre siturile central-vest europene încadrate pe parcursul secolelor VIII-X. Se sesizează însă diferențe majore în ceea ce privește modul de realizare a sistemului defensiv. Astfel prima fază de locuire de la Dăbâca, încadrată de către autorii descoperii, în secolul al IX-le și în prima jumătate a secolului al X-lea, se compune din ridicarea unui val de pământ, și o palisadă simplă, formată dintr-un șir de pari și împletitură de nuiele. Fortificațiile de la Grunwald, Werla sau Stara Kourin, prezentate ca și analogii planimetrice, dispuneau însă în secolele IX-X, de un puternic val de apărare, care consta dintr-un parament de piatră dispus înspre exterior, în spatele căruia s-a ridicat o palisadă complexă în tehnica grilajului și a casetelor (Uslar 1964, p. 68-74, 161-165; Solle 1966, p. 299-300). De altfel materialul arheologic metalic corespunzător fazei respective, se datează pe parcursul secolului al X-lea și în primele decenii ale secolului al XI-lea (Bóna 1970, p. 232-233; Horedt 1986, p.127-130). Ceramica descoperită în celelalte fortificații din Transilvania, care au beneficiat de săpături, se datează cu precădere începând cu secolul al XI-lea (Horedt 1986, p. 126-136). De altfel, pentru secolele X-XII, modul de edificare al sistemului defensiv al fortificațiilor din Transilvania, își găsește bune analogii, pe teritoriul Ungariei, Ucrainei și al Poloniei. În acest ultim teritoriu, după cum s-a observat deja, în această perioadă este întâlnit și un sistem mult mai complicat de îmbinare a bânelor, precum și zid de piatră, la construcția valului de apărare, fapt ne întâlnit la siturile din Transilvania. Până la noi precizări, de ordin stratigrafic sau de încadrare cronologică a materialului ceramic, inedit încă pentru unele dintre fortificații, acceptarea începuturilor acestora începând cu secolul al X-le ni se pare cel mai plauzibil (Horedt 1986, p. 126-136; Popa 1991, p. 167-191).

⁹⁴ Glück 1976b, p. 89-116; Rusu 1978, p. 167; Madgearu 1993, p. 5-12; Rusu 1997, p. 290-291.

Vladimirescu și Cladova începînd cu a doua jumătate a secolului X, la care se adaugă și altele din Banat cu o datare asemănătoare⁹⁵, este posibil ca acestea, să fi făcut parte din sistemul defensiv al formațiuni conduse de Ahtum. Edificarea acestora, poate fi pusă pe seama expansiunii maghiare din secolul al X-lea, cînd nord-vestul Banatului este ocupat efectiv de către unguri⁹⁶. Fortificațiile dintre Mureș și Crișul Alb, se află într-o zonă, în care pe parcursul secolului al X-lea lipsesc descoperiri care să poată fi atribuite ungarilor⁹⁷.

Nu este exclus ca aceste fortificații să fi avut, pe lângă rostul defensiv și un rol economic, de supraveghere a transportului de sare efectuat pe Mureș, și controlat de către Ahtum⁹⁸. Vămuirea sării de către acesta, a constituit de altfel, și motivul campaniilor militare de pedepsire a lui Ahtum și de cucerire a zonei, inițiate de regalitatea maghiară, evenimente petrecute cîndva în primele decenii ale secolului al XI-lea⁹⁹. Probabil că acestea au constituit momentul distrugerii fortificațiilor.

Un al doilea grup de fortificații, se concentrează în spațiul cuprins între Crișul Repede și Someș. Siturile sunt dispuse atît în câmpie, cît și pe culmile formate de râurile Someș, Barcău și Crasna. Se remarcă faptul că în zona deluroasă și muntoasă din nord-estul Someșului și Munții Maramureșului, lipsesc cetăți încadrabile în secolele X-XI. Un fapt identic poate fi sesizat și în teritoriul cuprins între Crișul Repede și Crișul Alb.

Deși există inadvertențe în ceea ce privește data exactă a primelor incursiuni maghiare din zona nord-vestică a României¹⁰⁰, nu se poate totuși contesta rolul militar pe care la avut fortificația de la Biharea, și eventual Sătmarul, la începutul secolului al X-lea¹⁰¹. În urma acestor campanii, ambele fortificații au intrat în componența regatului arpadian.

Pentru celelalte fortificații, cercetările efectuate în cadrul unora dintre ele, nu au relevat o locuire permanentă a incintei fortificate, fapt care înclină spre interpretarea lor ca și fortificații de refugiu. Exemplu concludent în acest sens, este punctul "Observator" de la Șimleul Silvaniei, care din punct de vedere al condițiilor geografico-climatice nu se pretează la o locuire permanentă. Dispunerea pe hartă, permite observația, conform căreia unele dintre situri (Moigrad, Ortelec, Șimleul Silvaniei punct "Cetate", Zalnoc), au putut să aibă și un rol strategic, de supraveghere a zonei, a traficului economic, sau de delimitare a granițelor.

Observațiile arheologice actuale, prezentate în paginile anterioare, nu

⁹⁵ Glück 1976b, p. 98-99; Iambor, Matei, Bejan 1982, p. 89-108; Popa 1991, p. 167 nota 51; Madgearu 1996, p. 18-20.

⁹⁶ Balint 1991; Madgearu 1994, p. 147-154; Madgearu 1996, p. 13-18.

⁹⁷ Madgearu 1994, p. 147-154; Madgearu 1996, p. 18-20.

⁹⁸ Glück 1976b, p. 98-100; Madgearu 1996, p. 20.

⁹⁹ Madgearu 1993, p. 5-15; Madgearu 1996, p. 20.

¹⁰⁰ Madgearu 1996, p. 8.

¹⁰¹ Anonymus, cap. XXII, LI; Rusu 1960, p. 9-17; Rusu 1994, p. 34-36; Rusu, 1997, p. 298-300.

permit observații tranșante referitoare la data exactă a construcției fortificațiilor. Este posibil, prin analogie cu Biharea, ca acestea să fi existat în momentul primei pătrunderi ungurești în zonă, și să fie preluate și folosite de către aceștia. În acelaș timp nu trebuie exclusă nici posibilitatea construirii acestora de către unguri, care în secolul al X-lea, își fixează limitele estice la Porțile Meseșului, unde ridică întărituri pentru apărarea granițelor¹⁰².

Sfârșitul fortificațiilor, poate fi pus pe seama luptelor dintre regatul maghiar și pecenegi, evenimente petrecute pe parcursul primei jumătăți al secolului XI, și mai ales în al doilea sfert al acestuia¹⁰³. În aceeași măsură, trebuie avut în vedere și faptul că începînd din perioada de timp menționată mai sus, încep campaniile militare sistematice de cucerire a Transilvaniei intracarpatică de către regatul arpadian¹⁰⁴. Ca urmare a cuceririi noilor teritorii, fortificațiile din arealul nord-vestic, își pierd funcționalitatea inițială. Locul lor este luat de cetățile, centre de comitat, care apar în documente începînd cu a doua jumătate a secolului al XI-lea¹⁰⁵.

Săpăturile arheologice sistematice, care se cer cu acuitate a fi efectuate, în cadrul fortificațiilor prezentate în listele de descoperiri ca aparținînd secolelor IX-XI, din întreg spațiul românesc, precum și publicarea exhaustivă a rezultatelor acestora, dar și a celor mai vechi, cu siguranță vor aduce noi informații în încercările de abordare a problematicii centrelor fortificate.

REPERTORIUL DESCOPERIRILOR

1. Biharea, com. Biharea, jud. Bihor.

Punct "Cetate". Fig.3/2

Topografic stațiunea arheologică de la Biharea, se află pe un grind (interfluviu aplatizat), ridicat deasupra câmpiei joase și a luncilor din zona Crișului Mic, a Barcăului și a Ceșmeului. Se găsește la marginea de nord-est a satului, pe partea dreaptă, în imediata apropiere, a șoselei Oradea-Satu Mare.

Forma cetății este patrulateră. Actualmente laturile de sud și nord au 115 m lungime, și cele est și vest câte 150 m lungime. Valurile, bine conservate, se păstrează pe toate cele patru laturi, și au o înălțime ce variază între 5 și 7 m, iar lățimea la bază între 20-30 m. Fortificația este înconjurată pe trei laturi de șanțuri late de 15-20 m și adânci de 2-3 m. Pe latura de est nu are șanț, dar în schimb aici se află o construcție de formă ovală, lipită de curtină, pe care localnicii o numesc "Cetatea fetelor/Leányvár". Inexistența șanțului pe această latură, poate fi explicată

¹⁰² Anonymus, cap. XXII; Horedt 1958, p. 109-157; Horedt 1986, p. 111-158.

¹⁰³ Rusu, Dănilă 1972, p. 57-62; Spinei 1985, p.68; Horedt 1986, p. 134; Spinei 1990, p. 130-132.

¹⁰⁴ Horedt 1958, p. 109-157; Horedt 1986, p.111-158; Spinei 1990, p. 127-148; Heitel 1994-1995, p. 389-439.

¹⁰⁵ Rusu A.A. 1978, p. 89-103; Iambor 1989-1993, p. 11-25; Rusu 1994, p. 23-42.

prin faptul că pâraul Ceşmeu formează o mlaştină, ce se întindea până la colina pe care se află fortificaţia, întinzându-se până la actualul sat Căuăceu. Probabil şanţurile erau umplute cu apă.

Sistemul defensiv a beneficiat de sondaje arheologice. Acestea au fost realizate în anul 1900, şi au fost efectuate pe toate cele patru laturi, peste valuri şi şanţuri. Au reliefat existenţa a două faze distincte în evoluţia valului de apărare. Într-o primă etapă a fost construit din pământ, la care s-a folosit pentru consolidare grinzi din lemn şi crengi. Se pare că a avut o înălţime de 2,50 m. Peste acest val, într-o fază ulterioară, s-a ridicat un zid de piatră, la care s-a folosit ca liant mortar. Lăţimea acestui zid este de circa 3,30m, iar înălţimea păstrată, în momentul efectuării săpăturii, de 2,50 m. Secţiunile efectuate peste şanţuri, au reliefat doar existenţa acestora. Datorită faptului că nu s-a săpat până la solul steril, nu există date despre fazele, adâncimea sau forma acestora. Acelaşi lucru este valabil şi pentru valurile de pământ. Nici în aceste cazuri nu există certitudinea că săpătura a atins sterilul, astfel încât nu se poate preciza dacă valul de apărare a avut numai două faze de construcţie. Prin secţionarea valurilor au fost descoperite un număr infim de cioburi, considerate "primitive"

În anul 1900, s-au realizat săpături şi în cadrul incintei fortificate, poziţionate în partea centrală şi de est. Au fost reperate ruine de construcţii din piatră de râu şi bucăţi de cărămidă, la care s-a folosit mortar ca liant. De asemenea au fost descoperite, oase umane răsfirate, precum şi două morminte intacte, orientate est-vest, cu faţa spre est. S-au găsit şi câteva pise de metal (cupru şi fier), precum şi o monedă de argint.

Între 1973 şi 1980, s-au efectuat noi săpături în cadrul complexului de la Biharea. Acestea nu au vizat, însă sistemul defensiv, ele fiind efectuate în special în zona exterioară cetăţii, dar şi în interiorul incintei fortificate. Aici au fost descoperite urme de locuire, şi material ceramic, care se încadrează din preistorie şi până în secolul al XIII-lea.

Dumitraşcu 1994, cu toată bibliografia referitoare la sit.

2. BODROGU VECHI, com. Pecica, jud.ARAD.

Punct "Grădiştea". Fig.4/2.

Situl se află la nord de Mureş, la circa 1 km nord-vest de satul Bodrogu Vechi. Apare pentru prima dată pe o hartă întocmită în 1870. Fortificaţia este dispusă pe o terasă înaltă, înconjurată de un vechi braţ al Mureşului. Incinta fortificată are un contur poligonal. Cel mai bine se păstrează partea de vest a fortificaţiei unde se pot vedea clar elementele de fortificare: valul lat la bază de 9-10 m şi şanţul spre exterior cu o deschidere de circa 6 m. În partea de est se păstrează numai o latură. Pe baza detaliilor de planimetrie s-a remarcat faptul că ea a fost refăcută după ce a fost distrusă de ape. Din totalul de laturi propuse ca

aparținând poligonului, pare-se un trapez, după întregirea conturului, propusă de autorul descoperirii, se păstrează în total trei și anume: latura AB, cu o lungime de circa 235 m. O porțiune egală cu prima, din totalul de 490 m aparține laturii BC. Latura DA are o lungime de 240 m. Restul sunt distruse de vechiul curs al Mureșului. Suprafața incintei fortificate a fost estimată la 18 ha.

Elementele de fortificare constau din trei valuri de pământ (notate a, b, c), care compartimentează terenul în patru sectoare, ele căzând oblic pe laturile BC și DA. Pe teren acestea sunt mai greu de sesizat fiind mult aplatizate de lucrările agricole. Valul "c" este distrus de ape apărând numai pe hartă. Lățimea lor inițială pare să fi fost de 6 m, iar în secțiune au forma plan-convexă.

În lipsa unor săpături arheologice de amploare, precum și a unui material semnificativ plasarea cronologică s-a făcut în funcție de analogii planimetrice, sau pe considerente istorice. S-a propus încadrarea ei, la sfârșitul mileniului I d.H., sau pe parcursul evului mediu.

Pădureanu 1987, p. 29-31, fig.1b.

3. Cheud, com. Năpradea, jud. Sălaj.

Punct "Dealul Cetate". Fig.3/1.

Situl se află în partea nord-vestică a comunei Năpradea, la 2,5 km spre nord de satul Cheud și la 2 km est de satul Benesat, în apropierea limitei nordice a județului Sălaj, aproape de intrarea râului Someș în defileul Benesat-țicău.

Fortificația a fost amplasată pe un platou de deal, care se află la circa 500 m de Cetatea Cheudului, amintită în documente sub numele de Cetatea Aranyas (Rusu A.A. 1978, p. 100-102). Platoul, cu o altitudine de cca 310 m. are o formă alungită, de la nord-est spre sud-vest (75 m x 10 m). Marginile terasei sunt înconjurată de un val de pământ care dispune înspre exterior de un șanț de apărare. Spre sud-vest, unde panta este ceva mai redusă a fost săpat un al doilea șanț de formă semicirculară. Spre sud și nord versanții sunt foarte înclinați. O alunecare de teren, a distrus valul de pământ de pe latura sudică pe o lungime de circa 60 m. Pe latura de est se află drumul de acces în cetate.

S-au efectuat săpături arheologice începând cu anul 1989. Rezultatele acestora sunt însă inedite. Autorii cercetărilor au încadrat fortificația în secolele VIII-XIII (probabil are mai multe faze de construcție)

Medve 1992, p. 383-388, fig.1, 2.

4. Cladova, com. Păuluiș, jud. Arad.

Punct "Dealul carierei de piatră" sau "Dealul cu cetatea".

"Dealul carierei" se află pe malul stâng al Văii Cladovei, afluent al Mureșului, în perimetrul satului Cladova. Este o terasă erodată, făcând parte din ultimele culmi ale înălțimilor Zărandului. De aici începe câmpia. Este mai joasă

decât celelalte terase sau culmi din jur, fiind ferită de curenții reci care bat dinspre nord și est. Are o poziție strategică. De aici se poate observa ieșirea Mureșului din defileu și toată câmpia.

În cadrul sitului s-au efectuat săpături arheologice. Rezultatele acestora au fost făcute publice cu precădere pentru locuirile din secolele XII-XIII. Din rapoartele de săpături publicate, reiese faptul că "Dealul carierei", a cunoscut o fază de fortificare, care constă dintr-un " val de pământ bătut în jurul unui schelet de bârne (evidentă analogie cu Vladimirescu)", încadrată în secolele X-XI. Faza respectivă a fost ridicată peste un val dacic incendiat. Își încheie existența în urma unui incendiu, valul fiind încorporat într-un sistem defensiv databil în secolul al XII-lea. În interiorul incintei nu s-a surprins un nivel de locuire atribuibil secolelor X-XI. Platoul începând cu a doua jumătate a secolului al XI-lea și în prima jumătate a celui de al XII-lea, a fost folosit ca și cimitir. Urmează o nouă fază de fortificare încadrabilă în secolul al XII-lea, iar la sfârșitul celui următor pe terasa respectivă s-a construit o biserică.

Boroneanț 1978, p. 145; Boroneanț, Hurezan 1987a, p.67-74; Boroneanț, Hurezan 1987b, p. 75-84; Boroneanț, Hurezan, Hügel 1995, p. 23, nr. 31; Boroneanț, Hurezan, Hügel 1996, p. 35, nr.40; Boroneanț, Hurezan, Hügel, 1997, p. 12, nr. 25.

5. Halmășd, com. Halmășd, jud. Sălaj.

Punct "La Zamca"

Situl se găsește pe terasa unui deal, situat în partea de nord a localității. Din punct de vedere planimetric, fortificația are o formă circulară, inelară. Sistemul defensiv este compus dintr-un val de apărare și șanț adiacent. Valul este întrerupt pe o porțiune de circa 4-5 m, care reprezintă, probabil intrarea în incintă. Săpăturile efectuate au reliefat faptul că valul a fost realizat din lut foarte bine tasat. Pe coama valului, înspre exterior, au fost surprinse urme de pari, considerați ca provenind de la o palisadă simplă, formată din pari din lemn înfipti vertical, la o anumită distanță între ei, și împletitură de nuiiele. Nu s-a descoperit nici un fel de material arheologic. Conform analogiilor planimetrice, dar și a modului de realizare a sistemului defensiv, fortificația poate fi plasată în intervalul secolelor X-XI.

Săpături inedite, efectuate de P. Iambor și Șt. Matei, care mi-au oferit informații referitoare la sit.

6. Medieșu Aurit, jud. Satu Mare

Punct "Castel"

Situl se află aproximativ în mijlocul localității, și este dispus pe o terasă reliefată față de terenurile din jur care sunt mai joase ca și altitudine. Sondajul arheologic efectuat, a scos în evidență, sub zidul de piatră a cetății din secolele

XIV-XVI, resturi de la o construcție de lemn și pământ, care constau din fragmente mari de pământ puternic ars, sfrijit, cu urme consistente loasbe și pari din lemn. Nu a fost găsit nici un fel de material ceramic. Autorul săpăturii consideră vestigiile respective, resturile unei construcții de pământ, consolidată cu un schelet de lemn, provenind de la un val de apărare al unei fortificații, care avea în față un șanț refolosit de fortificația medievală. Se pare că a avut un plan patruleter, identic cu cel al cetății de la Biharea. În urma unor considerente istorice, s-a propus plasarea cronologică în secolele X-XI.

Dumitrașcu 1974, p. 101-106.

7. Moigrad, com. Mirșid, jud. Sălaj.

Punct dealul "Cămnini". Fig.5.

Dealul "Cămnini" (cota 350 m), este situat la nord de cursul mijlociu al Văii Pometului, imediat deasupra satului Jac. Administrativ punctul aparține hotarului satului Jac, com. Creaca. Situl arheologic este cunoscut în literatura de specialitate ca fiind la Moigrad, motiv pentru care îl prezintă la această localitate. Fortificația este dispusă pe platoul dealului respectiv. Are o formă aproximativ trapezoidală. Sistemul defensiv urmărește laturile platoului. Două dintre acestea, spre nord-est și sud, au panta foarte înclinată, coborând în unele locuri aproape perpendicular. Pe laturile de vest și nord-vest, cetatea prezintă urmele unui șanț și val de apărare. Dimensiunea incintei fortificate este de 270 x 240m.

Săpăturile, atât cele vechi cât și cele noi, efectuate efectuate peste sistemul defensiv, au evidențiat următoarele date. Valul inițial avea circa 4 m lățime și aproximativ 2 m înălțime față de bermă. Tehnica în care a fost realizat constă din ridicarea a două garduri paralele din pari de lemn înfipti verticali. Cele două garduri, au fost legate între ele, cu grinzi din lemn, așezate perpendicular, la distanțe egale între ele, formând un sistem de casete. Interiorul acestora a fost umplut cu lut bine tasat. În urma unui puternic incendiu, umplutura a primit o culoare cărămizie spre roșu. Urmele grinzilor s-au păstrat pe unele calupuri arse mai puternic. De asemenea s-au păstrat, și bucăți compacte de cărbune de la grinzi, căzute pe bermă sau pe panta valului. Șanțul de apărare, realizat doar pe latura de vest și colțul de nord-vest, a avut o lățime de 4 m și o înălțime față de vârful valului de aproximativ 6 m. Pe latura de sud, nu a mai fost necesar, construirea șanțului, existând o pantă extrem de abruptă. Sistemul de fortificare a constat numai din ridicarea unei palisade identică cu cea de pe latura de vest și nord-vest.

În urma săpăturilor din 1968, în umplutura șanțului de apărare, au fost descoperite câteva fragmente ceramice, extrem de corodate, astfel încât "ele nu pot ajuta concret la o datare precisă a fortificației". Materialul ceramic, în dorința de analizare, nu a fost identificat în depozitele muzeului din Cluj-Napoca.

Săpăturile efectuate în 1994, în interiorul incintei fortificate, au relevat un

singur nivel de cultură care conform materialului descoperit (ceramică, monedă), se datează în secolele II-III d.H.

Pornind de la analogiile planimetrice, precum și la cele referitoare la modul de realizare a valului de apărare, M. Rusu a încadrat cronologic cetatea de la Moigrad în secolele IX-XI. O reinterpretare a analogiilor respective (vezi argumentația din textul articolului), permite restângerea datării în secolul al X-lea și primele decenii ale secolului al XI-lea.

Rusu 1974, p. 266-267; Săpături C. Cosma.

8. Ortelec, sat înglobat orașului Zalău, jud.Sălaj.

Punct "Cetate". Fig.6, 7.

Punctul numit "Cetate" se află aproximativ în centrul localității Ortelec, în stânga șoselei Zalău-Creaca-Jibou. Este un mamelon natural, de formă aproximativ trapezoidală cu baza mare orientată spre sud, sud-est. Pantele de vest, nord și est sunt foarte abrupte. Pe latura de sud, est și sud-est a fost ridicat un val de apărare, care dispune înspre exterior de un șanț. Pe latura de vest se observă o terasare în panta dealului, care forma probabil drumul de acces spre cetate. Incinta fortificată are dimensiunile de 170x80 m. Valul de apărare a fost distrus pe latura de sud-est, în momentul în care a fost construită biserica din localitate. De asemenea valul de pe laturile de sud și est, a fost distrus de înmormântările contemporane.

De la suprafața solului au fost adunate fragmente ceramice, cărămizi și țigle romane, precum și ceramică datată pe parcursul secolelor IX-X și XI-XII. Acestea din urmă au fost descoperite spre limita de nord-vest a platoului, dar este inedită.

În anul 1980, s-a efectuat un sondaj arheologic, în partea de sud-est a platoului, în spatele bisericii. Cele patru secțiuni realizate au scos la iveală un număr de 31 de schelete întregi, 25 de cranii, precum și un număr mare de oase răvășite, unele probabil din vechime (datorită înmormântărilor pe același loc), altele cu ocazia unor lucrări moderne. Mormintele sunt de inhumație, orientate vest-est, cu unele mici devieri de la axul principal. Morții au fost întinși pe spate, cu mâinile în general de-a lungul corpului, dar și îndoite pe piept în unele cazuri. Cadavrele au fost foarte probabil puse în scie, având în vedere prezența unor urme de lemn carbonizat și a unor cuie descoperite în preajma scheletelor. Există câteva cazuri de suprapunere a mormintelor. Inventarul constă din câteva inele de tâmplă, din bronz și din argint, îndoite la un capăt în formă de S. Alte piese de inventar descoperite sunt: o cataramă mică de bronz în formă de liră, având baza îngroșată și ornamentată cu striuri; o brățară din bronz confecționată dintr-o sârmă circulară, cu capetele apropiate și ascuțite; fragmente dintr-un eventual pumnal de fier. Nici unul dintre morminte nu a conținut monede. Pe baza materialului metalic cimitirul a fost încadrat în secolele XI-XII, perioadă de timp

în care piesele își găsesc corespondențe. Se afirmă faptul că nu au fost surprinse elemente care să ateste o locuire anterioară sau posterioară cimitirului.

Într-una dintre secțiuni, S IV, la adâncimea de 0,30-0,35m, au fost descoperite și fragmente ceramice. Alături de câteva fragmente de cărămizi romane, au fost scoase la iveală resturile a două vase întregibile. Au fost lucrate la roată înceată, care după aredere au primit o culoare brună. Ornamentul prezent pe fragmentele ceramice constă din linii paralele incizate, începând de sub buza vasului, în primul caz, și cu linii ondulate dispuse pe întreaga suprafață a vasului, în cazul celui de al doilea. Fundul unuia dintre vase, are marcă de olar. În aceeași secțiune, S IV, în care au fost descoperite cele două vase, a mai fost găsit și un vârf de săgeată, de formă foliiformă, având un tub circular relativ lung.

Începând cu anul 1996 s-au reluat săpăturile arheologice în cadrul sitului. Au vizat în special sistemul de fortificare. Datorită faptului că valul de apărare este folosit ca și cimitir contemporan, a fost extrem de greu de poziționat o secțiune care să traverseze de la un capăt la altul, atât valul cât și șanțul de apărare. Din acest motiv au fost realizate două secțiuni paralele, ambele pe latura de sud, la o distanță de 10 m, între ele. Prima a fost trasată de la baza unui mormânt contemporan, aflat înspre exteriorul valului, și a vizat, cercetarea părții exterioare a valului, precum și a șanțului de apărare. O a doua secțiune a fost realizată peste valul de apărare, dispusă între biserica satului, și mormintele contemporane.

Rezultatele cercetărilor sunt următoarele. Valul de apărare are două faze de construcție distincte. Edificarea primei faze a început de la nivelul solului steril. Înălțimea valului, care s-a păstrat, este de 2,80 m. La bază a avut o lățime de 5 m, îngustându-se treptat spre vârf, lățimea păstrată fiind de 3,50 m. A fost construit în tehnica palisadei casetate. S-au ridicat două garduri din pari din lemn, paralele, dispuse unul pe partea exterioară și altul pe partea interioară a valului. Au fost realizate din pari, înfipti vertical, la o anumită distanță între ei, care sprijineau bârne așezate longitudinal. Cele două garduri au fost legate între ele, consolidate de fapt, cu bârne dispuse perpendicular, la o distanță egală între ele, formând un sistem de casete. Acestea au fost construite de la bază și până la vârf, evident lățimea acestora îngustându-se spre coama valului. Interiorul lor a fost umplut cu pământ extrem de bine tasat. Înspre exterior, valul dispunea de o bermă, a cărei lățime surprinsă este de 1 m, la nivelul superior al valului. A fost realizată din lentile de lut foarte bine tasate.

Prima fază de fortificare si-a încheiat existența în urma unui puternic incendiu. Dovadă în acest sens sunt resturile arse, carbonizate, descoperite în stratigrafie orizontală, care provin de la bârnele longitudinale ale celor două garduri exterioare. Loazbele care formau casetele, s-au păstrat putrezite, și arse. Urme de arsură puternică, prezintă și partea superioară a valului.

A doua fază a sistemului defensiv constă din ridicarea unui nou val de apărare. A fost edificat peste vechiul val palisadat, realizându-se o înălțare și o

lățire a acestuia. Acest ultim lucru s-a făcut în spatele primului val, înspre interiorul incintei. Înălțimea păstrată, a valului din a doua etapă de construcție, este de 3 m. Lățimea acestuia este de 6,20 m. A fost construit dintr-un lut foarte bine tasat, care conținea și pietre de râu de diferite dimensiuni. Probabil că pe coama valului, înspre exterior, exista o palisadă simplă formată dintr-un șir de pari înfiți vertical, dispuși la o anumită distanță, și legați cu nuiiele. Presupunerea este susținută de faptul că în stratigrafie orizontală, la adâncimea de - 0,30 m, de la coama valului, a fost surprinsă urma unei gropi de par cu un diametru de 40 cm, care provine, de la o astfel de construcție.

Nu s-a constatat nici o urmă de depunere naturală între cele două nivele, astfel încât se poate aprecia că noua fază a fost construită la scurtă vreme după incendierea palisadei primului val. Valul din a doua etapă, a fost distrus de un incendiu. Urme ale acestuia au fost constatate pe pe toată lățimea valului, în partea sa superioară.

Probabil valul a refolosit berma din prima etapă de fortificare, care a fost înălțată, prin depunerea și tasarea unei noi cantități de lut. În spatele valului, spre incintă, s-a constatat existența unui drum de rond. Acesta a avut o lățime de 4,80 m. Baza acestuia se află pe solul steril. A fost realizat din lut, întărit cu pietre. Probabil că drumul de rond, a funcționat și în prima etapă de fortificare, o porțiune a acestuia fiind înglobată în faza a doua a valului. În umplutura care constituie miezul celui de al doilea val, în porțiunea cuprinsă între limita primului val înspre incintă, și metrul de la care începe drumul de rond, s-au constatat urme puternice de arsură, care s-ar putea să provină de la palisada incendiată și căzută pe drumul de rond din prima etapă.

În spatele drumului de rond, înspre incintă nu s-au surprins urme de locuire. Porțiunea cercetată, a fost bulversată până la solul steril de construcțiile moderne, probabil ridicarea bisericii, sau amenajarea mormintelor contemporane. Astfel se explică cele două lentile de lut, care apar în profil, una distrugând partea superioară a drumului de rond. În urma acestora s-a realizat și o ridicare artificială a nivelului de călcare și prelungirea valului înspre incintă, așa cum arată în momentul actual.

A doua secțiune a reliefat existența șanțului de apărare. Acesta a avut o adâncime de 1,50 m față de nivelul antic de călcare. Diferența de nivel de la baza șanțului, și până la coama valului este de aproximativ 12 m. Fundul șanțului este ușor albiat, deschidera la bază fiind de 1,20 m, după care urmează o nouă pantă care urcă spre un platou aflat în partea estică, în fața mamelonului natural pe care se află fortificația. Partea exterioară a valului, de la bermă și până la alveolarea șanțului a fost întărită cu bolovani de râu înecați în lut, foarte bine tasat.

Nu s-a constatat, existența a două faze în construcția șanțului. Acesta a fost construit în prima etapă de fortificare, și refolosit, fără a aduce schimbări esențiale, în ceea ce a doua fază a fortificației. De altfel nici nu era necesară o adâncire a acestuia, ținând cont de diferența mare de nivel, existentă între platoul

pe care se află fortificația, accentuată și de ridicarea valului, și nivelul antic de călcare de la care s-a început construcția șanțului.

În umplutura șanțului, în nivelul superior, au fost găsite câteva fragmente ceramice care provin de la un singur vas din lut. A fost realizat la roată rapidă, dintr-o pastă semifină, la care s-a folosit ca ingredient nisip cu bobul foarte fin, și mică. După ardere vasul a primit o culoare cărămizie-brună. Nu prezintă urme de ardere secundară. Tipologic poate fi încadrat în categoria oalelor. S-a păstrat numai partea superioară, astfel încât este greu de precizat înălțimea, precum și diametrul fundului. Diametrul gurii, este de 18 cm. Buza evazată, este rotunjită și prevăzută cu o nervură în relief, în partea exterioară. În interior se sesizează o șanțuire, folosită probabil la sprijinirea capacului. Corpul vasului de la gât în jos este ornamentat cu striuri orizontale. Se încadrează în secolele XII-XIII.

Matei 1979, p. 482-483; Iambor 1983, p. 513-514 (săpături efectuate în incinta fortificată); Săpături C. Cosma, efectuate peste sistemul defensiv, în curs de desfășurare. În anul 1998, la săpături a participat și D. Băcuet (Zalău).

9. Petreu, com. Abrămuț, jud Bihor.

Punct "Belső földvár / Cetatea dinăuntru"

Situl se găsește pe o terasă înaltă, a râului Barcău, în hotarul de nord-vest al localității. Fortificația se rezintă sub forma unei circumvoluțiuni, care dispune de două valuri și șanțuri de apărare, realizate la o anumită distanță între ele, și care formează, două incinte fortificate. Nu s-au efectuat sondaje sau săpături arheologice. Borovszki, care se pare că a adunat de la suprafața solului fragmente ceramice, încadrează fortificația, în funcție de acestea, în perioada slavă.

Borovszki 1894, p. 55; Közepesy 1901, p. 366-367; Repertoriu Bihor 1974, p. 54, nr. 285

10. Pâncota, jud. Arad.

În hotarul de nord-est a orașului Pâncota, fără a se preciza punctul exact, a fost identificată pe teren, o fortificație de formă patrulateră, care are un singur val de pământ și șanț de apărare. Conform datelor prezentate planimetria acesteia este identică, cu cea a cetății Biharea. În cadrul sitului nu s-au efectuat sondaje s-au săpături arheologice sistematice. În funcție de analogiile planimetrice, situl a fost încadrat în secolele IX-XI. Ceramica descoperită la suprafața solului, se datează cu precădere, în secolele XI-XII.

Blăjan, Dörner 1978, p. 128 și nota 46,47; Rusu 1978, p. 162; Rusu 1997, p.295, 432 nr. 210.

11. Satu Mare, jud. Satu Mare.

"Castrum Zotmar", este amintit de către Anonymus, ca existând în secolul al X-lea. Fără a exista argumente de ordin arheologic, fortificația din secolul al

X-lea, considerată a fi un loc de refugiu, a fost localizată sub actualele străzi Rozelor, Deportaților, Retezatului, Kogălniceanu, Ștefan cel Mare, Mihai Viteazu, Horea și piața Libertății, ale orașului Satu Mare, într-o zonă pe unde curgea un vechi braț al Someșului, în antichitate.

Burai 1980, p. 143-149.

12. Sebiș, jud. Arad.

Punct dealul "Bălhrad".

În urma unor sondaje arheologice, efectuate în punctul respectiv, un platou de deal, sunt semnalate urmele unei fortificații de pământ și lemn. Au fost descoperite fragmente ceramice și un pandantiv semilunar, date în secolele IX-X. Rezultatele cercetării, și implicit materialul arheologic descoperit este inedit.

Matei, Iambor 1980, p. 508 nota 2.

13. Șimleu Silvaniei, jud. Sălaj.

Punct "Cetate". Fig.8/2.

Punctul "Cetate" este un deal de formă tronconică cu trei laturi abrupte (cele de sud, est și vest). Înspre nord dealul prezintă o șa de legătură cu dealurile ce formează Măgura Șimleului. Dealul în discuție (372 m altitudine) își împinge terasele până aproape de valea râului Crasna care curge la sud de acesta străbătând orașul Șimleu Silvaniei.

Săpăturile arheologice în curs de desfășurare, lasă să se întrevadă, prin urmele puternice de arsură surprinse, existența unei fortificații anterioare cetății din perioada medievală. Încadrarea cronologică a fortificației în jurul anului 1000, s-a, făcut pe baza materialului ceramic descoperit sub zidurile din secolele XIV-XV, și sporadic și în cadrul incintei fortificate, fără însă a se surprinde un nivel consistent de locuire, adiacent ceramicii respective. Prin caracteristicile pe care le comportă (pastă, culoare, ornament, formă), fragmentele ceramice pot fi încadrate pe parcursul secolelor X-XI. Se presupune că fortificația a avut o planimetrie oarecum identică cu forma platoului. Sistemul defensiv, la care s-a folosit și lemn în construcția valului, a fost total distrus de zidurile cetății medievale.

Săpături inedite în curs de desfășurare, efectuate de către H. Pop (Zalău), care mi-a oferit informații referitoare la sit, precum și posibilitatea de a studia materialul ceramic descoperit. Planimetria sitului este prezentată în Pop 1988-1991, p. 709-713, fig.1,7; Pop 1998, p. 76, nr. 94 și pl. 94.

14. Șimleu Silvaniei, jud. Sălaj.

Punct "Observator". Fig.8/1

Topografic punctul este un platou de deal, situat la nord de orașul Șimleu

Silvaniei. Reprezintă cota maximă (579 m) a Măgurii Șimleului. Laturile de est, vest și sud, sunt extrem de abrupte, coborând aproape perpendicular. Pe latura de nord legătura cu restul teraselor Măgurii Șimleului, se face printr-o șa lină, dealtfel singura legătură cu platoul pe care se află dispus situl.

Cercetările efectuate în ultimii ani, au evidențiat reamenajarea fortificației halstattiene și dacice în epoca medievală timpurie. Sistemul de fortificare constă dintr-un șanț săpat în rocă, în spatele căruia s-a ridicat un val realizat din piatra scoasă din șanț, la care s-a folosit pământ ca liant. Valul este dispus la latura de nord, și barează accesul dinspre șaua de legătură spre platou. Pe celelalte laturi nu s-au sesizat urme de fortificare. Probabil că a existat și o palisadă simplă (gard de pari și împletitură de nuiele), dispusă înspre exteriorul valului. Săpăturile efectuate peste platoul care formează incinta, au scos la iveală câteva fragmente ceramice. Au fost descoperite în humusul aflat imediat sub gliile de iarbă (actualul nivel de călcare), fără însă a se concretiza un nivel de cultură adiacent.

Încadrarea cronologică în secolele X-XI, pe care o propunem, se bazează pe materialul ceramic descoperit în zona valului și a șanțului, precum și pe un vîrf de săgeată și un vîrf de lance care comportă aceeași datare. Mai trebuie menționat faptul că această fază a fortificației, suprapune nivele hallstattian și dacic, și este distrusă de locuirile ulterioare, din secolele XII-XIV.

Săpături inedite efectuate de H. Pop (Zalău), care mi-a oferit informații referitoare la sit, precum și posibilitatea de a studia materialul arheologic descoperit. Planimetria este prezentată în contextul locuirilor preistorice în Bejenariu 1997, p. 60, nr. 106 și pl. XXXIV.

15. Tauț, com. Tauț, jud. Arad.

Punct "Dealul Rujelor". Fig.4/1.

Situl se găsește pe terasa unui deal, care are o formă ovoidală, cu o lungime de circa 450 m. Terasa are o înclinare nord-vest spre râul Cigher, care curge pe la poalele dealului. La circa 165 m nord de vârful triunghiular al terasei cu pantele extrem de abrupte, în locul unde aceasta prezintă o mică gătuitoră, a fost realizat un șanț care desparte incinta fortificată de restul platoului. Sistemul de fortificare constă din șanțul sus amintit, cu o deschidere de 6 m, și valul de pământ plasat în spatele șanțului. Valul are la bază o lățime de 10 m și păstrează o înălțime de 1-1,5 m. Șanțul are față de coama valului o adâncime de 2-2,5m. Atât valul cât și șanțul continuă până la poalele terasei, având forma unui arc de cerc care separă botul terasei de restul platoului, constituind o incintă fortificată de forma unui triunghi cu vârful ascuțit orientat spre sud. Lățimea (baza triunghiului) atinge 85 m. Suprafața închisă între pantele abrupte și elementele de fortificare a fost estimată la 0,7 ha.

Nu s-au efectuat sondaje sau săpături arheologice. În funcție de materialul ceramic descoperit la suprafața solului, la poalele dealului pe care se află fortificația,

și care se datează în secolele VII-IX, s-a propus plasarea cronologică a sitului la sfârșitul mileniului I d. H., și a fost considerat ca fiind o fortificație de refugiu.

Pădureanu 1987, p. 33, fig.3.

16. Vladimirescu, com. Vladimirescu, jud. Arad.

Punct "Die Schanzen" sau "La Cetate". Fig.9.

Topografic punctul se află la marginea de sud-vest a comunei, între șoseaua Arad-Deva și malul drept al râului Mureș. Este un platou ce se ridică între două foste brațe ale râului.

Fortificația are o formă trapezoidală cu baza mică îndreptată spre vest. Aceasta are 90-100 m, iar latura de est de 120 m. Celalalte două laturi au aproximativ 160 m. Valul de pământ se păstrează pe întreg perimetrul fortificației, având pe latura de est o înălțime de circa 1-1,50 m, iar pe cea de vest de circa 2,50-3 m. În zona de nord-vest valul are cea mai mare înălțime, ajungând la circa 3,50-4 m. Înălțimea redusă a valului în unele porțiuni se explică prin aplatizarea terenului în urma lucrărilor agricole ce au fost efectuate pe platou.

Pe toate cele patru laturi, fortificația dispune de șanț de apărare. Acesta s-a aplatizat, și el în urma lucrărilor agricole, fiind vizibil mai bine, pe latura de nord - vest.

Situl a beneficiat de săpături arheologice intense. Rezultatele acestora sunt următoarele. Valurile de apărare au fost ridicate peste o așezare deschisă, nefortificată, în cadrul căreia au fost descoperite locuințe și material arheologic, care a fost datat în secolele VIII-IX.

În ceea ce privește fortificația s-au constatat două faze principale de construcție. În prima etapă s-a înălțat un val de pământ, lat de 7 m. Acesta era flancat în față și în spate de un gard realizat din pari înfiți verticali care sprijineau loazbele dispuse orizontal. Cele două garduri, au fost legate între ele, cu loazbe așezate perpendicular, de la baza valului și până la vârful acestuia. Acestea au fost dispuse la distanțe egale între ele, formându-se un sistem de casete. Interiorul a fost umplut cu pământ bine tasat. Întreaga construcție, a avut o lățime la bază de 9,50 m, îngustându-se treptat spre vârf. Între parapet și șanțul de apărare, se afla o bermă, lată de aproximativ 2,50 m.

Șanțul de apărare, în formă de albie, a avut o deschidere maximă de 11 m și o adâncime de 1,60 m față de nivelul antic.

Prima fază de construcție își încheie existența în urma unui puternic incendiu. Urmele acestuia au fost constatate prin existența unui nivel de arsură foarte gros, care constă din bârne carbonizate, și pământ ars.

La scurt timp după incendierea primei faze, valul a fost refăcut. Noua etapă de fortificare, constă din edificarea unui nou val, care a înglobat palisada complexă din prima fază, inclusiv berma, astfel încât s-a format o pantă extrem

de abruptă între vârful valului și icul șanțului. Valul a fost realizat din pământ bine tasat, avînd o lățime de 12,75 m. În funcție de lățimea sa și în comparație cu adâncimea șanțului de apărare s-a apreciat că valul a avut o înălțime de circa 3-4 m, dar în urma aplatizării terenului, el se păstrează pe o înălțime de 1,40 m.

În această etapă de construcție nu s-a mai realizat o palisadă complexă, întâlnită la prima fază. Pentru consolidarea pământului din val, din loc în loc, la distanțe neegale, au fost înfipti în val pari verticali cu o grosime de 30-40 cm.

În spatele valului, înspre interiorul incintei, s-a constatat existența unui drum de rond, realizat dintr-un lut bine tasat întărit cu pietre de râu. A avut o lățime de 2,25 m.

Șanțul de apărare din cea de-a doua fază de fortificare a avut o formă unghiulară, cu vârful ascuțit. Străpunge șanțul mai vechi, și se adâncește cu încă 0,60 m, în steril față de fundul plat al primului șanț. Pe panta exterioară a valului au fost înfipti pari. Aceștia, probabil ascuțiți al un capăt, au fost orientați spre exteriorul fortificației. Porțiunea la care ne-am referit, a fost întărită cu bolovani de râu înecați în lut.

Săpăturile arheologice, nu au reliefat un nivel de cultură consistent, adiacent fazelor de fortificare, care să certifice o locuire permanentă în interiorul incintei fortificate.

Prima etapă de construcție a fost încadrată în a doua jumătate a secolului al IX și pe parcursul secolului al X-lea. Datarea se bazează pe materialul ceramic descoperit, și care prin caracteristicile sale se încadrează în perioada respectivă. Dar conform datelor stratigrafice, prezentate de autorii descoperii, ceramica a fost descoperită sub valul de pământ din prima fază.

A doua etapă a fost plasată cronologic, începînd cu sfârșitul secolului X, sau cu începutul secolului XI și pînă aproximativ la mijlocul acestuia. În umplutura șanțului a fost descoperită ceramică caracteristică secolului al XI-lea. Începînd cu deceniul al IV-lea sau al V-lea al secolului al XI-lea, platoul care constituie incinta fortificată a fost folosit ca și cimitir care, conform materialului arheologic (monede, inele de tâmplă), se întinde și pe parcursul secolului al XII-lea. De asemenea valul de apărare de pe latura de vest a fost distrus de groapa unei locuințe semiadâncite, care prin materialul arheologic pe care la furnizat, a fost încadrată în secolele XI-XII.

Zdroba, Barbu 1976, p. 50-56; Barbu, Zdroba 1977, p. 17-28; Barbu, Zdroba 1978, p. 101-121; Barbu, Zdroba 1979, p. 181-193; Barbu 1980, p. 151-163.

17. Zalnoc, com. Bobota, jud. Sălaj.

Situl se găsește în hotarul dintre satele Zalnoc și Chegea, într-o pădure, pe un platou triunghiular. Cetatea are două incinte fortificate cu valuri de pământ și cu șanțuri (cu diametrul de circa 180 m), care separă triunghiul fortificației, de restul platoului. Pe laturile de est și de vest pantele terasei sunt foarte abrupte. Ca poziție și

ca aspect planimetric, această cetate, este asemănătoare cu cea de la Dăbâca.

Nu s-au efectuat săpături arheologice. S-a propus identificarea fortificației de la Zalnoc, cu centrul comitatului Solnoc, primele mențiuni despre acesta fiind din secolul al XI-lea. Se presupune o fază de fortificare a locului, anterioară secolului respectiv.

Rusu A. A. 1978, p. 90-92; Matei, Iambor 1980, p. 509; Iambor 1989-1993, p. 20.

18. Zărand, com. Arad.

Punct "Cetate".

În locul respectiv, care se află în apropierea confluenței Crișului Alb cu Cigherul, a fost identificată pe teren, o fortificație care dispunea de unsingur val de pământ cu șanțul adiacent în față. Se pare că a avut o formă patrulateră. În cea mai mare parte elementele de fortificare, au fost distruse cu ocazia construirii digului pentru valea Cigherului.

Nu s-au efectuat sondaje sau săpături arheologice. Materialul ceramic adunat de la suprafața solului, din interiorul incintei fortificate, se datează începând cu secolul al XI-lea și până în secolele XVI-XVII.

Rusu 1978, p. 162; Rusu 1980, p. 169 nota 18; Matei Lukaci 1984, p. 329, nr. 16; Iambor 1989-1993, p. 21; Rusu 1997, p. 295, 436 nr. 333.

BIBLIOGRAFIE

- | | | |
|---------------|------|--|
| Anonymus | | Anonymus, <i>Gesta Hungarorum</i> , în G. Popa-Liseanu, <i>Izvoarele Istoriei Românilor</i> , vol. I, București, 1934. |
| Balint | 1991 | Cs. Balint, <i>Südungarn im 10. Jahrhundert</i> , Budapest, 1991 |
| Baltag | 1979 | Gh. Baltag, <i>Date pentru un studiu arheologic al zonei minicipiului Sighișoarea</i> , în <i>Marisia</i> , IX, 1979, p. 75-106 |
| Barbu | 1980 | M. Barbu, <i>Săpăturile de la Arad-Vladimirescu. Campania 1979</i> , în <i>Ziridava</i> , XII, 1980, p. 151-163. |
| Barbu, Zdroba | 1977 | M. Barbu, M. Zdroba, <i>Noi contribuții privind cetatea de pământ de la Vladimirescu</i> , în <i>Ziridava</i> , VIII, 1977, p. 17-28. |
| Barbu, Zdroba | 1978 | M. Barbu, M. Zdroba, <i>Șantierul arheologic Arad-Vladimirescu. Campania 1977</i> , în <i>Ziridava</i> , X, 1978, p. 101-121. |
| Barbu, Zdroba | 1979 | M. Barbu, M. Zdroba, <i>Cercetările arheologice de la Arad-Vladimirescu. Campania 1978</i> , în <i>Ziridava</i> , XI, 1979, p. 181-193. |
| Bejenariu | 1997 | I. Bejenariu, <i>Șimleu Silvaniei, jud. Sălaj, "Observator"</i> , în <i>Cronica cercetărilor arheologice. Campania 1996. A XXXI-a sesiune națională de rapoarte arheologice</i> , București, 1997, p. 60, nr. 106A, pl. XXXIV. |

- | | | |
|---------------------------|-------|--|
| Berciu | 1957 | D. Berciu, <i>Descoperiri din epocă feudală timpurie în raionul Alba Iulia</i> , în <i>Materiale</i> , IV, 1957, p. 336-360. |
| Blăjan, Dörner | 1978, | M. Blăjan, E. Dörner, <i>Probleme de demografie istorică pe baza studiului căldărușelor de lut (sec. XI-XII), descoperite pe teritoriul județului Arad</i> , în <i>Ziridava</i> , X, 1978, p. 123-138. |
| Bóna | 1970 | I. Bóna, în G. Györffy, <i>A honfoglaló magyarok települési rendjéről</i> , în <i>ArchErt</i> , 1970, 2, p. 191-242. |
| Bóna | 1995 | I. Bóna, <i>Az Árpádok Korai Várairól</i> , Debrecen, 1995. |
| Borkovský | 1972 | I. Borkovský, <i>Die Prager Burg. Zur zeit der Premyslidenfürsten</i> , Praha, 1972. |
| Boroneanț | 1978 | V. Boroneanț, <i>Considerații preliminare asupra cercetărilor arheologice de la Cladova (comuna Păuliș, jud. Arad)</i> , în <i>Ziridava</i> , X, 1978, p. 139-157. |
| Boroneanț, Hurezan | 1987a | V. Boroneanț, P. Hurezan, <i>Cimitirul din secolele XI-XII de la Cladova, Jud. Arad</i> , în <i>Ziridava</i> , XV-XVI, 1987, p. 67-74. |
| Boroneanț, Hurezan | 1987b | V. Boroneanț, P. Hurezan, <i>Cetatea de la Cladova - Reședința voievodului Transilvaniei - Pousa</i> , în <i>Ziridava</i> , XV-XVI, 1987, p. 75-84. |
| Boroneanț, Hurezan, Hügel | 1995 | V. Boroneanț, P. Hurezan, P. Hügel, <i>Cladova, jud. Arad (campaniile 1993-1994)</i> , în <i>Cronica cercetărilor arheologice. Campania 1994. A XXIX-a sesiune națională de rapoarte arheologice</i> , Cluj-Napoca, 1994, p. 23, nr. 31. |
| Boroneanț, Hurezan, Hügel | 1996 | V. Boroneanț, P. Hurezan, P. Hügel, <i>Cladova, jud. Arad, în Cronica cercetărilor arheologice. Campania 1995. A XXX-a sesiune națională de rapoarte arheologice</i> , Brăila, 1996, p. 23, nr. 40. |
| Boroneanț, Hurezan, Hügel | 1997 | V. Boroneanț, P. Hurezan, P. Hügel, <i>Cladova, jud. Arad, în Cronica cercetărilor arheologice. Campania 1996. A XXXI-a sesiune națională de rapoarte arheologice</i> , București, 1997, p. 12, nr. 25. |
| Borovszky | 1894 | S. Borovszky, <i>Hönfoglalás története</i> , Budapest, 1894. |
| Burai | 1980 | A. Burai, <i>Dezvoltarea orașului medieval Satu Mare (I)</i> , în <i>StComSatuMare</i> , IV, 1980, p. 143-160. |
| Coblentz | 1966 | W. Coblentz, <i>Frühmittelalterliche Burgen mit steinerner Blendmauer aus dem Gebiet nördlich und südlich des Erzgebirges</i> , în <i>Sborník. Národního Musea v Praze/Acta Musei Nationalis Pragae</i> , XX, 1966, 1-2, p. 191-199. |
| Comșa | 1978 | M. Comșa, <i>Un Knézat Roumain des X-XII, siècles a Slon-Prahova (Etude preliminaire)</i> , în <i>Dacia</i> , NS., XXII, 1978, 303-317. |
| Comșa | 1981 | M. Comșa, <i>Cetatea din lemn din secolele VIII-IX de la Slon-Prahova</i> , în <i>Muzeul Național</i> , V, 1981, p. 133-136. |

- | | | |
|----------------------|----------|---|
| Comșa | 1982 | M. Comșa, <i>Contribuții privind existența unor cnezate și stabilirea unui drum comercial între Carpați și Dunăre în secolele IX-X, în Muzeul Național, VI, 1982, p. 143-147.</i> |
| Dabrowska | 1971 | E. Dabrowska, <i>Wielkie grody dórzecza gornes Wisly-Proba klasyfikacji, în Archeologia Polski, XVI, 1971, 1-2, p. 445-464, (rezumat în limba germană, p. 463-464).</i> |
| Dostál | 1975 | B. Dostál, <i>Breclav-Pohansko. Velkomoravský velmožský dvorec, IV, Brno, 1975, (rezumat în limba germană, p. 361-379).</i> |
| Dumitrașcu | 1974 | S. Dumitrașcu, <i>Săpăturile arheologice din anul 1970 la Medieșul Aurit-Castel, în Crisia, IV, 1974, p. 101-106.</i> |
| Dumitrașcu | 1994 | S. Dumitrașcu, <i>Biharea. I. Săpături arheologice, Oradea, 1994.</i> |
| Fedorov | 1959 | G. B. Fedorov, <i>Rezultatele și problemele principale ale cecetărilor arheologice din sud-vestul U.R.S.S., referitoare la primul mileniu al e.n., în SCIV, X, 1959, 2, p. 371-408.</i> |
| Fedorov | 1960 | G. B. Fedorov, <i>Naselenie prtusko-dnestrovskogo mezdurecija, în Materaly i issledovanija po arheologhii S.S.S.R. 89, 1960.</i> |
| Fedorov, Cebotarenko | 1974 | G. B. Fedorov, <i>Pamajtki drevnih slavjan (IV-XIII), Chișinău, 1974,</i> |
| Glück | 1976a | E. Glück, <i>Unele informații provenite din cronicile medievale referitoare la zona Aradului (secolele VIII-X), în Ziridava, VI, 1976, p. 73-88</i> |
| Glück | 1976b | E. Glück, <i>Contribuții la istoria părților arădene în epoca ducatului lui Ahtum, în Ziridava, VI, 1976, p. 89-116.</i> |
| Heitel | 1983 | R. Heitel, <i>Unele considerații privind civilizația din bazinul carpatic în cursul celei de-a doua jumătăți a secolului al IX-lea în lumina izvoarelor arheologice, în SCIVA., 34, 1983, 2, p. 93-115.</i> |
| Heitel | 1994-'95 | R. R. Heitel, <i>Die Archäologie der ersten und zweiten Phase des Eindrigens der Ungarn in das innerkarpatische Transilvanien, în Dacia, NS., XXXVIII-XXXIX, 1994-1995, p. 389-439</i> |
| Hensel | 1965 | W. Hensel, <i>Die Slawen im fruhen Mittelalter. Ihre materiele Kultur, Berlin, 1965.</i> |
| Hensel | 1966 | W. Hensel, <i>La Naissance de la Pologne, Wroclaw-Warszawa-Kraków, 1966.</i> |
| Hensel | 1980 | W. Hensel (red), <i>Styrmen nad Jantra (Bulgaria). Badania archeologiczne w latach 1961-1964 i 1967-1968, Wroclaw-Warszawa-Kraków-Gdansk, 1980.</i> |
| Herrman | 1968 | J. Herrman, <i>Siedlung, Wirtschaft und gesellschaftliche Verhältnisse der slawischen Stämme zwischen Oder/Neisse und Elbe, Berlin, 1968.</i> |

- | | | |
|----------------------|----------|---|
| Hilczerówna | 1966 | Z. Hilczerówna, <i>Die frühmittelalterliche Besiedlung des Ober-und Mittelobragebietes</i> , în <i>Archeologia Polona</i> , IX, 1966, 103-129. |
| Hilczerówna | 1968 | Z. Hilczerówna, <i>Les développement des formes de colonisation au cours de la période s'étendant du VI au XI siècle - sur la base des recherches dans la grande Pologne du sud-ouest</i> , în <i>I Miedzynarodowy kongres archeologii slowianskiej</i> , IV, Warszawa, 1968, p. 90-96. |
| Horedt | 1958 | K. Horedt, <i>Contribuții la istoria Transilvaniei în secolele IV-XIII</i> , București, 1958. |
| Horedt | 1979 | K. Horedt, <i>Morești. Grabungen in einer vor-und frühgeschichtlichen. Siedlung in Siebenbürgen</i> , București, 1979. |
| Horedt | 1986 | K. Horedt, <i>Siebenbürgen im Frühmittelalter</i> , Bonn, 1986. |
| Hrubý | 1965 | V. Hrubý, <i>Stare Mesto. Velkomoravský velehrad</i> , Praha, 1965, (rezumat în limba germană p. 403-452). |
| Hübener | 1993 | W. Hübener, <i>Frühmittelalterliche Zentralorte im Niederelbegebiet (Forschungserträge 1970-1987)</i> , în <i>Hamburg. Vor-und Frügesschichte aus dem Niederelbischen Raum</i> , 10, 1993, p. 167-193. |
| Iambor | 1983 | P. Iambor, <i>Sondajul arheologic de la Zalău-Ortelec</i> , în <i>Materiale</i> , București, 1983, p. 513-514. |
| Iambor | 1989-'93 | P. Iambor, <i>Izvoarele istorice și terminologia privind așezările fortificate din sec. IX-XIII</i> , în <i>ActaMN</i> , 26-30, II, 1989-1993, p. 11-24. |
| Iambor, Matei | 1975 | P. Iambor, Șt. Matei, <i>Cetatea feudală timpurie de la Cluj-Mănăstur</i> , în <i>Alia Cluj-Napoca</i> , XVIII, 1975, p. 291-304. |
| Iambor, Matei, Bejan | 1982 | P. Iambor, Șt. Matei, A. Bejan, <i>Cecetări arheologice în așezarea feudală timpurie de la Cenad (1974,1975)</i> , în <i>Ziridava</i> , XIV, 1982, p. 89-108. |
| Kostrzewski | 1949 | J. Kostrzewski, <i>Les origines de la civilisation polonaise</i> , Paris, 1949. |
| Közepesy | 1901 | Gy. Közepesy, <i>Règészeti kutatások ér-köbölkuton Biharvármégyeben</i> , în <i>ArchErt</i> , XXI, 1901, p. 363-368. |
| Krandzalov | 1968 | D. Krاندzalov, <i>Sur la datation Di Aboba-Pliska. La première capitale slave dans les Balkans</i> , în <i>I Miedzynarodowy kongres archeologii slawianskiej</i> , IV, Warszawa, 1968, p. 232-244. |
| Kucera | 1976 | M. P. Kucera, <i>Gorodisca milogradskaj kulturi v Kiivskomu Polissi</i> , în <i>Arheologija Kiev</i> , 1976, 20, p. 88-94. |
| Kudranác | 1967 | J. Kudranác, <i>Výskum hradist u Doubravcic na Cernokastelecku</i> , în <i>PamArch</i> , LVIII, 1967, 2, p. 563-570, (rezumat în limba germană, p. 569-570). |
| Kudranác | 1970 | J. Kudranác, <i>Klučov, Staroslovanské hradiste ve stredních Cecháh</i> , Praha, 1970, (rezumat în limba germană, p. 211-220). |

- | | | |
|----------------------------|----------|---|
| Lukacs | 1984 | A. Lukacs, <i>Observații privind răspândirea căldărilor de lut pe teritoriul Rmâniei</i> , în SCIVA, 35, 1984, 4, p. 320-330. |
| Madgearu | 1993 | A. Madgearu, <i>Contribuții privind datarea conflictului dintre ducele bănățean Ahtum și Regele Ștefan I al Ungariei</i> , în Banatica, 12, II, 1993, p. 5-12. |
| Madgearu | 1994 | A. Madgearu, <i>Misiunea episcopului Hierotheos. Contribuții la Istoria Transilvaniei și Ungariei în secolul al X-lea</i> , în Revista Istorică, V, 1-2, 1994, p. 147-154. |
| Madgearu | 1996 | A. Madgearu, "Gesta Hungarorum" despre prima pătrundere a ungarilor în Banat, în Revista Istorică, VII, 1-2, 1996, p. 2-22. |
| Matei | 1979 | Al. V. Matei, <i>Reprtoriul de așezări și descoperiri din secolele IV-IX, de pe teritoriul județului Sălaj</i> , în ActaMP, III, p. 475-513. |
| Matei | 1982 | Șt. Matei, <i>Aspecte ale evoluției arhitecturii de fortificații în Banat în perioada feudalismului timpuriu</i> , în Studii de istorie a artei, Cluj-Napoca, 1982, p. 103-123 |
| Matei, Iambor | 1980 | Șt. Matei, P. Iambor, <i>Observații privind așezările fortificate din Transilvania în perioada feudalismului timpuriu</i> , în ActaMN, XVII, 1980, p. 507-516. |
| Mărghitan | 1985 | L. Mărghitan, <i>Banatul în lumina arheologiei</i> , Timișoara, 1985, vol. III. |
| Medve | 1992 | A. Medve, <i>Cadrul natural al fotificațiilor de la Cheud</i> , în ActaMP, XVI, 1992, p. 383-388. |
| Mihajlov | 1968 | S. Mihajlov, <i>Problèmes de la ville féodale naissante en Bulgarie</i> , în I Miedzynarodowy kongres archeologii slowianskiej, IV, Warszawa, 1968, p. 224-231. |
| Pascu | 1972 | Șt. Pascu, <i>Voievodatul Transilvaniei</i> , Cluj, 1972, vol.I. |
| Pascu, Rusu,colab | 1968 | Șt. Pascu, M. Rusu și colab., <i>Cetatea Dăbâca</i> , în ActaMN, V, 1968, p. 153-202. |
| Pădureanu | 1987 | E. D. Pădureanu, <i>Noi fortificații pe teritoriul județului Arad</i> , în Ziridava, XV-XVI, 1987, p. 29-36. |
| Petrescu-Dâmbovița, Teodor | 1987 | M. Petrescu-Dâmbovița, D. GH. Teodor, <i>Sisteme de fortificații medievale timpurii la Est de Carpați. Așezarea de la Fundu Herții (Jud. Botoșani)</i> , Iași, 1987. |
| Pop | 1989-'91 | H. Pop, <i>Observații de topografie arheologică la Șimleul Silvaniei. Cetatea feudală timpurie</i> , în Sargeția, XXI-XXIV, 1989-1991, p. 701-713. |
| Pop | 1998 | H. Pop, <i>Șimleul Silvaniei "Cetate"</i> , în Cronica cercetărilor arheologice. Campania 1997. A XXXII-a sesiune națională de rapoarte arheologice, Călărași, 1998, p. 76, nr. 94, pl. 94. |
| Popa | 1991 | R. Popa, <i>Observații și îndreptări la istoria României din jurul anului O Mie</i> , în SCIVA, 42, 1991, 3-4, p. 153-188. |

- Poleski 1992 J. Poleski, *Datierungsgrundlagen der ältesten Phasen des Frühmittelalters (Bis zum Ende des 10. Jahrhunderts) in Kleinpolen*, în vol. *Probleme der relativen und absoluten Chronologie AB Latènezeit bis zum Frühmittelalter*, Kraków, 1992, p. 317-338.
- Poleski 1996 J. Poleski, *Zawada Lanckoronska und Naszacowice - zwei frühmittelalterliche Burgwälle im Zuflussgebiet des Dunajec in Kleinpolen*, în C. Stána, L. Polacec (red.), *Frühmittelalterliche Machtzentren in Mitteleuropa. Mehrjährige Grabungen und ihre Auswertung*, Brno, 1996, p. 85-98.
- Preidel 1961 H. Preidel, *Slawische Altertumskunde des östlichen Mitteleuropas im 9. und 10. Jahrhundert*, I, München, 1961.
- Preidel 1966 H. Preidel, *Slawische Altertumskunde des östlichen Mitteleuropas im 9. und 10. Jahrhundert*, III, München, 1966.
- Rappoport 1967 P. A. Rappoport, *Voennoe zadecstvo zapadnoronskih zemel X-XIV*, în *Materialy i issledovania po archeologhii S.S.S.R.*, 140, 1967, p. 19-120.
- Rappoport 1968 P. A. Rappoport, *Planification des castra a Lî Ouest de la Russie aux X et XI siecle*, în *I Miedzynarodowy kongres archeologii slowianskiej*, IV, Warszawa, 1968, p. 51-54.
- Repertoriu Bihor 1974 *Repertoriul Monumentelor din județul Bihor*, Oradea, 1974.
- Rusu 1960 M. Rusu, *Contribuții la istoricul cetății Biharea*, în *AIIA Cluj-Napoca*, III, 1960, p. 7-25.
- Rusu 1971 M. Rusu, *Castrum, Urbs, Civitas (Cetăți și "Orașe" transilvănene din secolele IX-XIII)*, în *ActaMN*, VIII, 1971, p. 197-203.
- Rusu 1973 M. Rusu, *Castrum, Urbs, Civitas Transsilvanische Burgen und "Stade" des 9. bis 13 Jarhundert*, în *Berichte über den II. Internationalen Kongress für Slawische Archäologie*, Berlin 24.-28., August 1970, Berlin, 1973 p. 109-117.
- Rusu 1974 M. Rusu, *Cetatea Moigrad și Porțile Meseșului*, în *Sub semnul lui Clio. Omagiu. Acad. Prof. Ștefan Pascu*, Cluj, 1974, p. 265-279.
- Rusu 1978 M. Rusu, *Cetățile transilvănene din secolele IX-XI și importanța lor istorică*, în *Ziridava*, X, 1980, p. 159-170.
- Rusu 1980 M. Rusu, *Cetățile Aradului*, în *Ziridava*, XII, 1980, p. 165-178.
- Rusu 1994 M. Rusu, *Aspecte ale genezei târgurilor și oășelor medievale din Transilvania*, în *Historia Urbana*, II, 1994/1, p. 23-42.
- Rusu 1997 M. Rusu, *Continuitatea daco-romană perioada 275-568*, în *Istoria României. Transilvania*, vol. I, Cluj-Napoca, 1997, p. 177-450.
- Rusu A.A. 1978 A. A. Rusu, *Considerații istorice asupra cetăților medievale timpurii din județul Sălaj*, în *ActaMP*, II, 1978, p. 89-103.

Rusu, Dănilă	1972	M. Rusu, Șt. Dănilă, <i>Cetatea feudală timpurie de la Șirioara</i> , în <i>File de istorie</i> , Bistrița, 1972, p. 47-66.
Sites Slaves	1978	<i>Importants Sites Slaves en Slovaquie</i> , Bratislava, 1978
Solle	1966	M. Solle, <i>Stará Kourin. A projevy velkomoravske hmotne kultury v Cechach</i> , Praha, 1966, (rezumat în limba germană p. 297-329).
Solle	1968	M. Solle, <i>Principaux stades d'évolution du castrum slave occidental d'après les recherches effectuées en Bohême</i> , în <i>I Międzynarodowy kongres archeologii, słowiańskiej</i> , IV, Warszawa, 1968, p. 185-195.
Spinei	1985	V. Spinei, <i>Realități etnice și politice în Moldova Meridională în secolele X-XII. Români și turanici</i> , Iași, 1985.
Spinei	1990	V. Spinei, <i>Migrația ungarilor în spațiul carpato-dunărean și contactele lor cu românii în secolele IX-X</i> , în <i>ArchMold</i> , XIII, 1990, p. 103-148.
Stancev Vaklinov	1968	S. Stancev Vaklinov, <i>Sur certains problèmes concernant Preslav</i> , în <i>I Międzynarodowy kongres archeologii słowiańskiej</i> , IV, Warszawa, 1968, p. 215-223.
Stana Polacec	1996	C. Stana, L. Polacec (red), <i>Frühmittelalterliche Machtzentren in Mitteleuropa. Mehrjährige Grabungen und ihre Auswertung</i> , Brno, 1996.
Teodor	1978	D. Gh. Teodor, <i>Les établissements fortifiés des régions est-carpatiques de la Roumanie aux VIII-XI siècles de notre ère</i> , în <i>SlovArch</i> , XXVI, 1978, p. 69-77.
Teodor	1979	D. Gh. Teodor, <i>Așezările întărite din regiunile est-carpatice ale României în secolele VIII-XI</i> , în <i>Hierasus</i> , I, 1979, p. 197-207.
Timoscuk	1974	B. O. Timoscuk, <i>Slavjanske gorodisce Groznici na Bukovini</i> , în <i>Archeologija Kiev</i> , 1974, 13, p. 86-93.
Uslar	1964	R. V. Uslar, <i>Studien zu frühgeschichtlichen Befestigungen Zwischen Nordsee und Alpen</i> , Köln-Graz, 1964.
Zdroba, Barbu	1976	M. Zdroba, M. Barbu, <i>Săpăturile de la Felnac și Vladimirescu (Raport preliminar)</i> , în <i>Ziridava</i> , VI, 1976, p. 47-56.

BEFESTIGUNGEN DES 10.- 11. JH. IM WESTEN UND NORDWESTEN RUMÄNIENS. BETRACHTUNGEN ZUM GEGENWÄRTIGEN FORSCHUNGSSTAND

Im westlichen und nordwestlichen Teil Rumäniens, in der Gegend zwischen der Marosch und den Marmaroscher Bergen, registrierte ich eine Anzahl von 18 Punkten, in denen Befestigungen verzeichnet sind (Abb. 1). Sie konzentrieren sich in zwei deutlichen Gegenden der Geographie Rumäniens (Abb. 2).

Davon werden sechs infolge von Oberflächenforschungen als ins 9.- 11. Jh. gehörend dargestellt: Bodrogu Vechi, Perteu, Pâncota, Tauț, Zalnoc, Zărand. Weitere elf Befestigungen, die in dieselbe Zeitspanne eingegliedert werden, sind aus Suchgrabungen oder systematischen

Grabungen bekannt: Biharea, Cheud, Cladova, Halmășd, Medieșul Aurit, Moigrad, Ortelec, Sebiș, Șimleul Silvaniei (zwei Punkte), Vladimirescu. Über das von Anonymus erwähnte Castrum Zotmar wird angenommen, daß es sich unter der heutigen Stadt Satu Mare befindet. Diesbezüglich gibt es keine konkreten Angaben.

Bezüglich der geographischen Lage sind die Befestigungen in zwei Gruppen einzuteilen. Eine erste Gruppe wird von jenen gebildet, die auf den hohen Flußterrassen liegen, auf stark ausgeprägten hohen Ufergeländen oder auf nicht sehr hohen Plateaus der submontanen Hügel: Biharea, Medieșul Aurit, Petreu, Vladimirescu, Cladova, Bodrogu Vechi, Pâncota, Tauț, Zărând. All diese sind in der Westebene anzutreffen, wie auch in der Gegend, wo die Ebene auf das Piedmont der Westkarpaten trifft.

Eine zweite Gruppe bilden die Befestigung der Hügelgegend im Nordwesten Rumäniens. Sie liegen auf den hohen Hügelterrassen oder auf deren Abhängen, wie auch auf natürlichen rundlichen alleinstehenden Hügeln: Cheud, Halmășd, Moigrad, Ortelec, Șimleul Silvaniei (beide Punkte), Zalnoc.

Planimetrisch sind drei Haupttypen festzustellen (fig.3-9). Den ersten bilden viereckige Befestigungen (rechteckig oder trapezförmig): Biharea, Cladova, Vladimirescu, Pâncota, Zărând. Alle werden auf den vier Seiten von Wällen und Wehrgräben umgeben.

Den zweiten Typ bilden jene Fundstellen, deren Form sich dem Gelände anpaßt, auf dem sie errichtet wurden. In diese Kategorie gehören die Befestigungen der Nordwestgegend. Es sind trapezförmige Pläne mit abgerundeten Ecken anzutreffen, mehr oder weniger längliche eiförmige, einigermaßen dreieckige: Cheud, Moigrad, Ortelec, Șimleul Silvaniei (beide Punkte), Petreu, Zalnoc, Tauț. Die Befestigungssysteme sind von Fall zu Fall verschieden; sie wurden dem Gelände angepaßt. Das Befestigungssystem (Wall und Wehrgraben) verfolgt die Kanten des Plateaus oder wird nur auf jenen Seiten errichtet, wo das Gelände keine wirksame natürliche Verteidigung bietet. In manchen Fällen fehlt es an den steilen Plateauseiten.

Die Fundstelle von Halmășd bildet den dritten Plantyp. Die Befestigung ist kreisförmig. Das Befestigungssystem besteht aus Erdwall und Wehrgraben auf einem Hügelplateau, es paßt sich dem Aussehen des Geländes nicht besonders an.

Bezüglich des Bausystems des Walles und des dazugehörigen Grabens ist folgendes festzustellen. In Biharea zeigten die Suchgrabungen, daß es zwei Bauphasen gab. Die erste besteht aus der Errichtung eines Erdwalles, bei dem für die Widerstandskraft Balken und Äste benutzt wurden. In einer zweiten Phase wurde über diesem Wall eine Steinmauer errichtet. Die Grabungen reichten nicht bis in den gewachsenen Boden vor, so daß es schwierig zu schätzen ist, ob das Verteidigungssystem nur zwei Bauphasen hatte. Diese Bemerkung gilt auch für die Wehrgräben.

Ein zweiter Bautyp ist in Halmășd anzutreffen. Er besteht aus einem Erdwall, auf dessen Kamm eine einfache Palissade aus einem Zaun senkrechter Pfähle in bestimmten Abständen, durch Rutengeflecht verbunden, errichtet wurde.

In Șimleul Silvaniei, dem Punkt "Observator", wurde der Wall aus Felsstücken gebaut, die von der Grabung des Wehrgrabens stammen, und als Bindemittel wurde Erde benutzt.

Bei den Befestigungen von Vladimirescu, Ortelec, Moigrad, Cladova besteht die erste Befestigungsphase aus der Errichtung eines Walls in der Technik der Kassettenkonstruktion. Die Befestigungen hatten eine Berme und muldenförmige Wehrgräben mit ziemlich flachem Boden. Die zweite Phase, die nur in Vladimirescu und Ortelec vorhanden ist, besteht aus der

Errichtung eines neuen Walls, der das Palissadensystem der ersten Phase beinhaltet. Der Wall wurde aus gut gestampfter Erde errichtet, auf dem Kamm nach außen hatte er einen Zaun aus senkrechten Pfählen und Rutengeflecht. Der Graben von Vladimirescu wurde keilförmig vertieft.

Für die anderen Befestigungen der Fundliste sind die Angaben zum Bausystem äußerst karg oder nicht vorhanden. Dies ist auf die Zerstörung der Befestigung durch spätere Bewohnung zurückzuführen (der Fall von Șimleul Silvaniei, Punkt "Cetate", oder von Medieșul Aurit, wo die Grabungen jedoch die Spuren eines Verteidigungssystems zutage förderten, bei dem außer Erde auch Holz benutzt wurde), oder auf die Tatsache, daß manchen Fundstellen noch keine archäologischen Grabungen gewidmet wurden.

Die vorgestellten Angaben bezüglich der Lage im Gelände, der Planimetrik sowie der Art und Weise der Herstellung des Verteidigungssystems bilden wichtige Elemente, aufgrund derer, je nach den Analogien in den jeweiligen Bereichen, die chronologische Eingliederung der Befestigungen auf dem gesamten Gebiet Rumäniens durchgeführt wurde.

Offensichtlich gibt es zahlreiche Ähnlichkeiten zwischen den Befestigungen in Mittel- und Westeuropa und jenen in Südosteuropa; man kann von gegenseitigen Beeinflussungen sprechen, die zwischen den verschiedenen Gegenden Europas stattfanden. Diese bilden in bestimmtem Maße Kriterien räumlicher und zeitlicher Differenzierungen. Man muß aber die Tatsache in Betracht ziehen, daß die topographische Lage und die Planimetrik die Geographie der Gebiete berücksichtigten, in denen die Befestigungen errichtet wurden, die von Gegend zu Gegend verschieden sind.

Es gibt aber auch wesentliche Unterschiede, die besonders bezüglich der Errichtung des Verteidigungssystems sichtbar werden. Zum Beispiel ist die Benutzung des Steins beim Bau des Walls, die im mittleren und westlichen Europa oder auf dem Gebiet Bulgariens bereits im 9.- 10. Jh. stattfindet, auf rumänischem Gebiet ein noch nicht festgestellter Vorgang. Ebenfalls muß die Tatsache hervorgehoben werden, daß identische Bausysteme sowohl im 9.- 10. als auch im 11.- 12. Jh. anzutreffen sind, sowohl in derselben Gegend als auch in verschiedenen, voneinander entfernten Gebieten.

Ohne die Bedeutung der oben erwähnten Elemente herunterspielen zu wollen, bin ich aber der Ansicht, daß der Versuch der chronologischen Eingliederung der Befestigungen im Westen und Nordwesten Rumäniens sich auf das archäologische Material stützen muß, das die archäologischen Grabungen zutage förderten, sowie auch die kritisch betrachteten schriftlichen Quellen. Die topographischen, planmetrischen oder baulichen Analogien müssen die zeitlichen Abstände berücksichtigen, die aus der Untersuchung des archäologischen Materials hervorgehen. Dies bildete auch die Grundlage für die Datierung der befestigten Zentren im europäischen Raum.

Das veröffentlichte archäologische Material, wie auch dessen stratigraphische Lage, Angaben, die aus den Grabungen in den befestigten Fundstellen im Westen und Nordwesten Rumäniens hervorgehen, erlauben deren chronologische Eingliederung ins 10.- 11. Jh. Im gegenwärtigen Forschungsstand ist es schwierig zu schätzen, wann im Laufe des 10. Jh. die Befestigungen errichtet wurden.

Sicher ist, daß eine Reihe davon (Ortelec, Moigrad, Vladimirescu, Cladova, Șimleul Silvaniei) irgendwann um die Mitte des 11. Jh. zu existieren aufhören; zu diesem Zeitpunkt beginnen die Plateaus, auf denen sie errichtet waren, als Gräberfelder benutzt zu werden, oder aber die Wälle wurden von den späteren Bewohnungen zerstört.

Das Erscheinen dieser Befestigungen in dieser Zeitspanne ist kein vereinzelt Vorkommen. Es wurde für dieselbe Zeitspanne auf dem Gebiet Ungarns, der Ukraine, im Norden Bessarabiens festgestellt, Gebiete, in denen es bauliche Analogien für das Verteidigungssystem der Befestigungen auf rumänischem Gebiet gibt.

Die archäologischen Grabungen im Inneren der Wehranlagen bei manchen Befestigungen brachten keine beträchtlichen Kulturschichten zutage, die eine ständige Bewohnung dokumentierten. Deshalb können sie als Fluchtburgen betrachtet werden, die von den jeweiligen sie umgebenden menschlichen Gemeinschaften verwendet wurden.

LISTA ILUSTRAȚIILOR

Fig.1. Harta descoperirilor. Legenda hărții: 1- fortificații cercetate prin săpături arheologice; 2- fortificații identificare în urma cercetărilor de teren; 3-fortificații incerte. Cifrele de pe hartă: 1. Biharea; 2. Bodrogu Vechi; 3. Cheud; 4. Cladova; 5. Halmăjd; 6. Medieșul Aurit; 7. Moigrad; 8. Ortelec; 9. Petreu; 10. Pâncota; 11. Satu Mare; 12. Sebiș; 13. Șimleul Silvaniei "Cetate"; 14. Șimleul Silvaniei "Observator"; 15. Tauț; 16. Vladimirescu; 17. Zalnoc; 18. Zărand.

Fig.2. Situația geografică a fortificațiilor.

Fig.3. 1. Cheud; 1.2. Planul cetății Aranyanoș; 1.1. Planul fortificației din punctul "Cetate" (după Medve 1992, fig.2). 2. Planul fortificației de la Biharea (după Dumitrașcu 1994, fig.5).

Fig.4. 1. Planul fortificației de la Tauț: 1. incinta fortificată; 2. platoul exterior; - șant; xxx-val de pământ (după Pădureanu 1987, p. 34, fig.3). 2. Planul fortificației de la Bodrogu Vechi; I-IV- incinte fortificate; a-c - valurile care despart incintele fortificate; A-D - valurile exterioare ale fortificației (după Pădureanu 1987, p. 30, fig.1 B).

Fig.5. Planul și profilele fortificației de la Moigrad. S I-S II 1958: 1. pământ galben; 2. chirpic; 3. cărbune; 4. lut galben steril (după Rusu 1974). S I 1994: 1. pământ galben; 2. pământ negru; 3. pigment cărbune; 4. lut galben steril. S II: 1. pământ galben; 2. pământ roșietic; 3. pământ ars; 4. pigment cărbune; 5 lut galben steril (săpături C. Cosma, 1994).

Fig.6. Planul și profilele fortificației de la Ortelec. 1. Plan topografic; 2. Stratigrafia orizontală a secțiunii S I 1998; 3. Profilul secțiunii S I 1996: 1. pământ negru; 2. lut galben-marونی; 3. pământ negru; 4. strat compact de pietriș nisipos; 5. pietre de râu; 6. lut marونی; 7. lut roșietic; 8. lut galben steril; 9. lut cenușiu; 10. pământ negru-cenușiu. Profilul secțiunii S I 1998: 1. pământ negru; 2. lut roșietic; 3. lut negru-vânt; 4. pigment cărbune; 5. lut galben steril; 6. resturi de bărne carbonizate; 7. pământ ars (culoare roșietică); 8. lut roșu-marونی; 9. lut negru-gălbui; 10. pământ galben-lutos; 11. pământ negru-cenușiu; 12. pietre de râu.(Săpături C. Cosma).

Fig.7. Ortelec: 1. Planul cimitirului: A - cranii; B - schelete (după Iambor 1983, p. 514, fig.1; 3-8 piese din inventarul mormintelor; 9, 9-11- piese din nivelul de cultură (desene oferite spre publicare de P. Iambor); 12. fragment ceramic descoperit în umplutura șanțului de apărare (săpături C. Cosma 1996).

Fig.8. 1. Planul fortificației de la Șimleul Silvaniei "Observator": 1.1. val din rocă spartă și lut (după Bejenariu 1997, pl. XXXIV/106). 2. Planul fortificației de la Șimleul Silvaniei "Cetate" (după Pop 1988-1991, fig.7).

Fig.9. Vladimirescu: 1. Planul fortificației; 2. Secțiune longitudinală prin cetate și șanțurile de apărare (după Mărghită 1985, p. 143, fig.18).

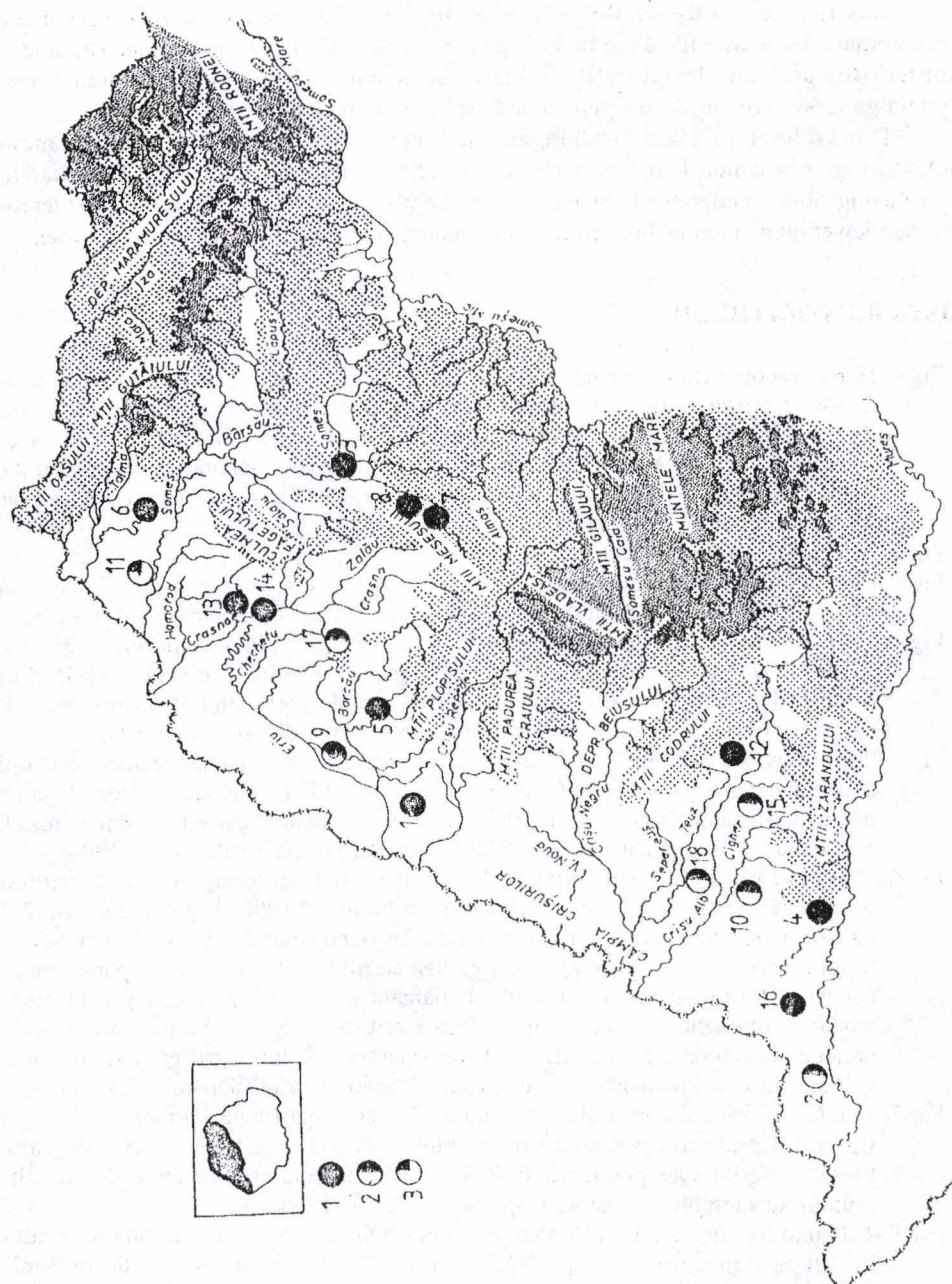


Figura 1. Fortificații din secolele X - XI din vestul și nord - vestul României.
Considerații privind stadiul actual al cercetărilor

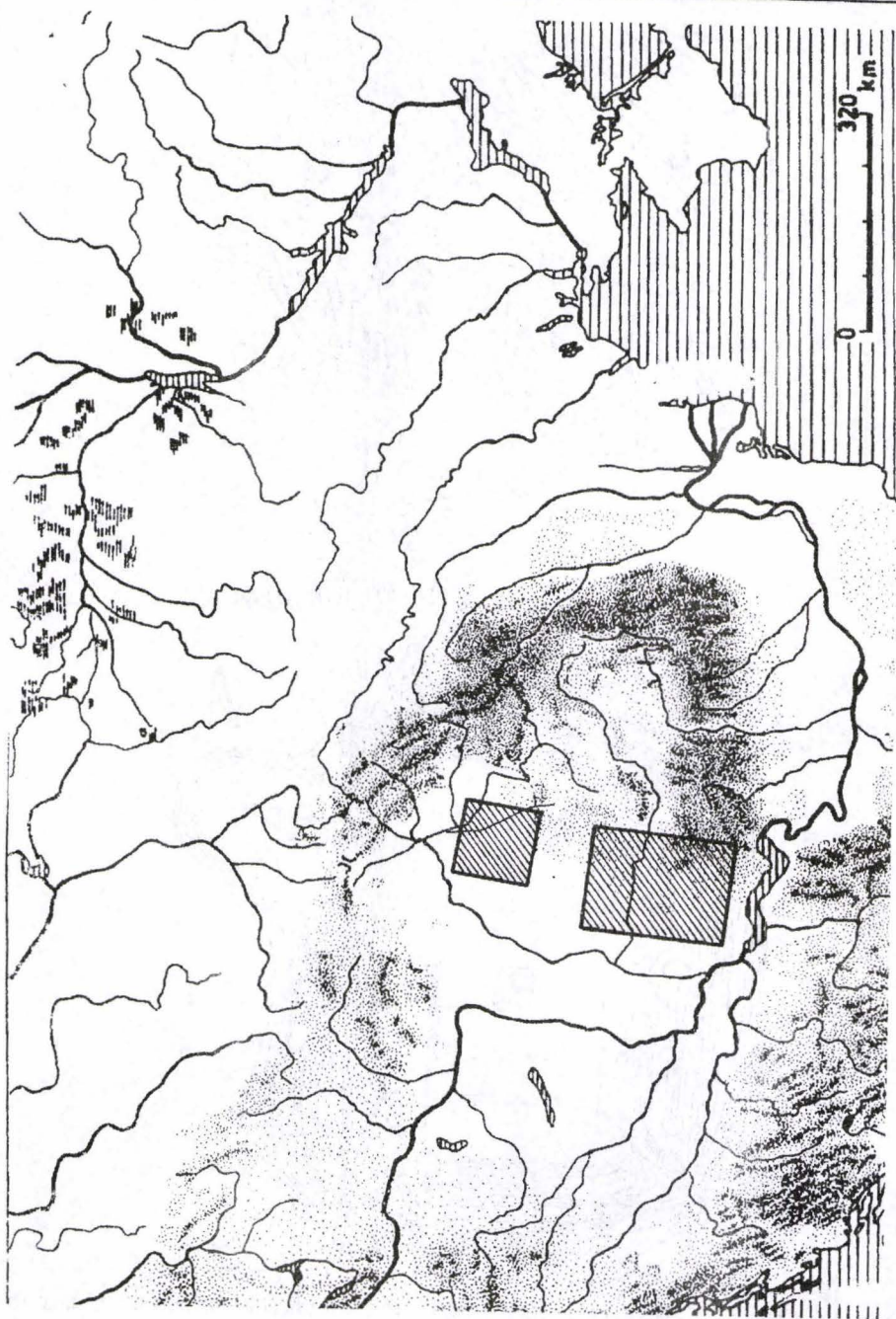


Figura 2. Situația geografică a fortificațiilor.

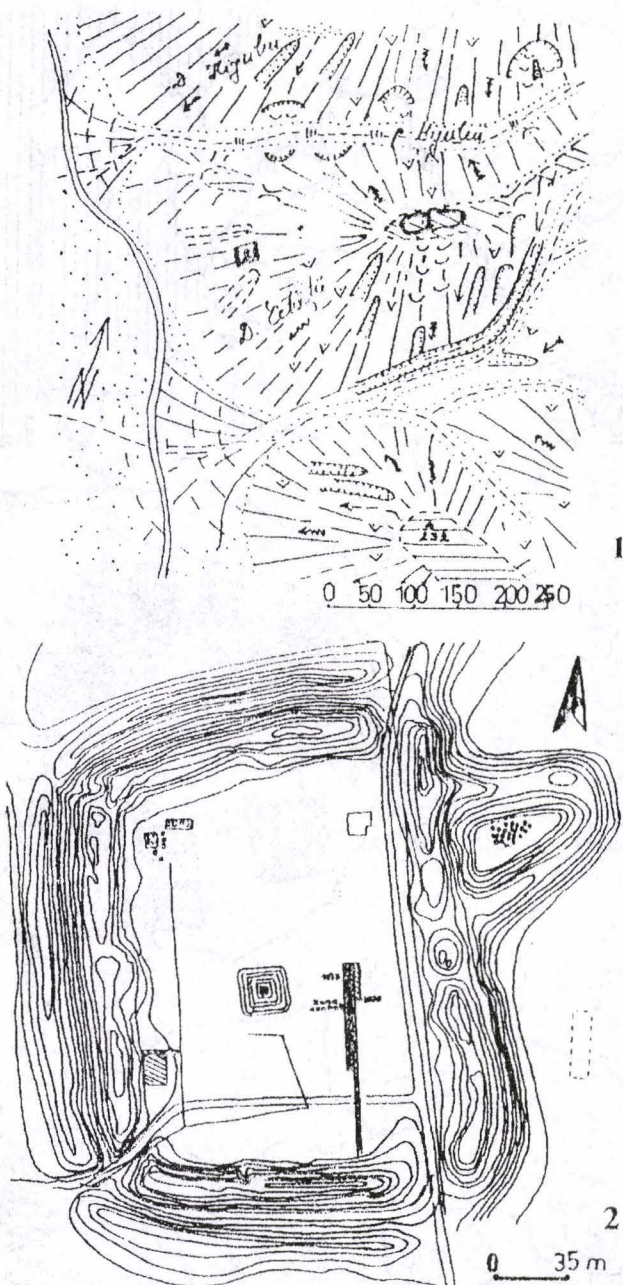
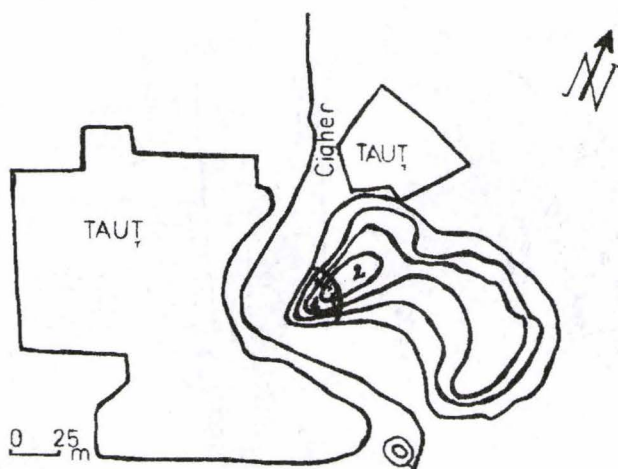
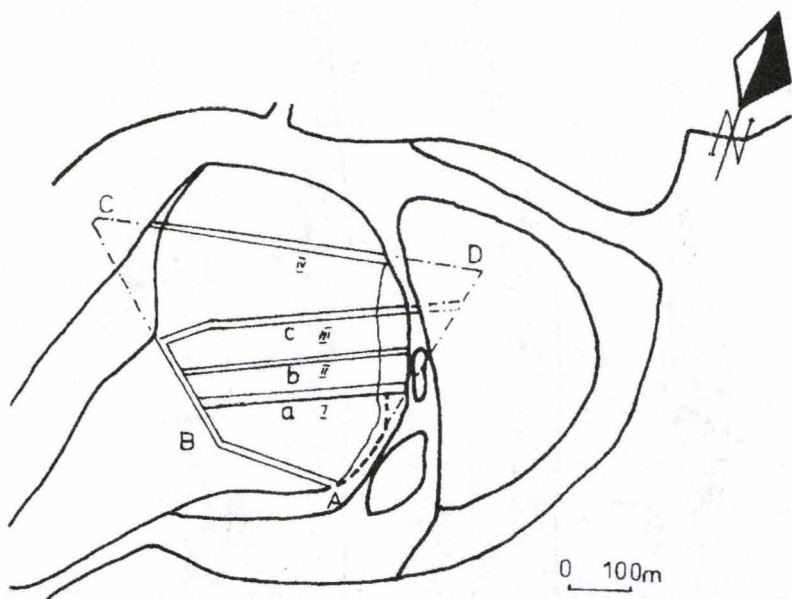


Figura 3. 1. Cheud; 1.2. Planul cetății Aranyanoș; 1.1. Planul fotificației din punctul "Cetate" (după Medve 1992, Planșa 2). 2. Planul fotificației de la Biharea (după Dumitrașcu 1994, Planșa 5).



1



2

Figura 4. 1. Planul fortificației de la Taut; 1. incinta fortificată; 2. platoul exterior; - șanț; xxx-val de pământ (după Pădureanu 1987, p. 34, Figura 3).
2. Planul fortificației de la Bodrogu Vechi; I-IV- incinte fortificate; a-c - valurile care despart incintele fortificate; A-D - valurile exterioare ale fortificației (după Pădureanu 1987, p. 30, Figura 1 B).

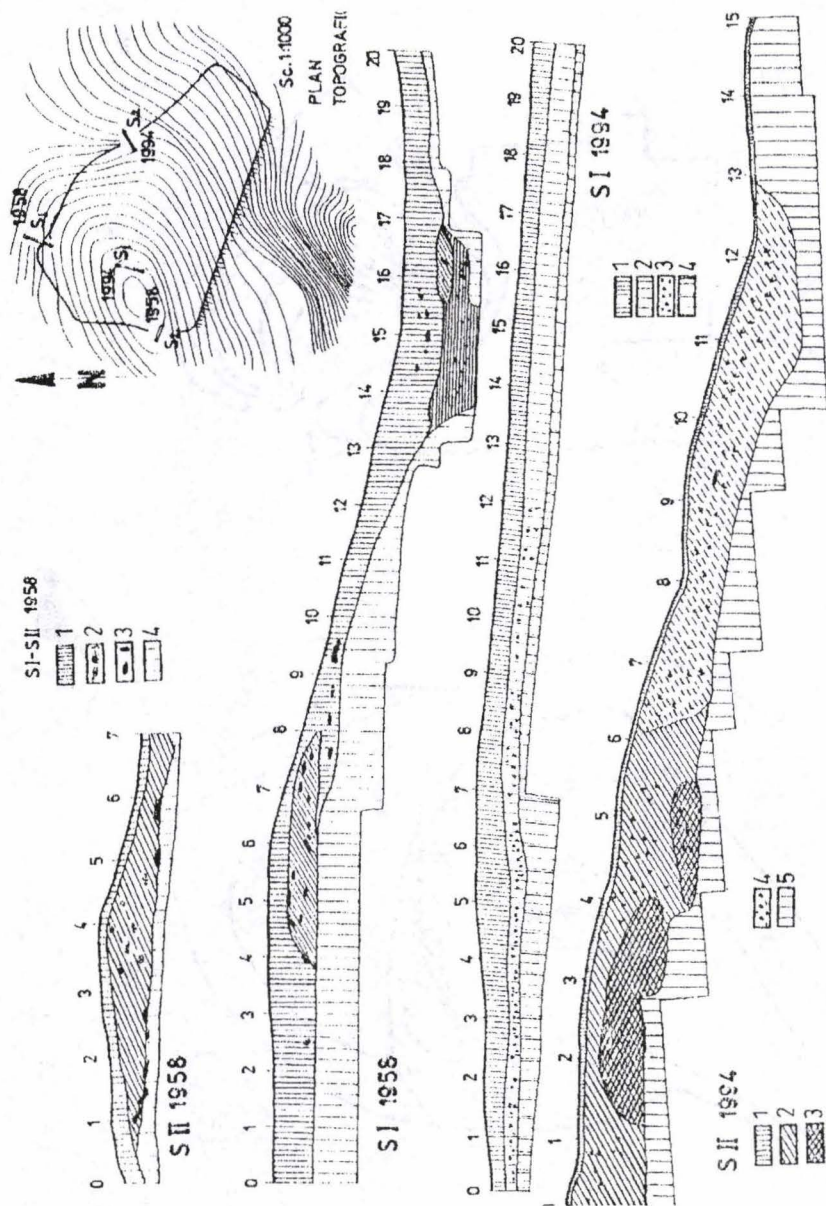


Figura 5. Planul și profilele fortificației de la Moigrad. S I-S II 1958: 1. pământ galben; 2. chirpic; 3. cărbune; 4. lut galben steril (după Rusu 1974). S I 1994: 1. pământ galben; 2. pământ negru; 3. pigment cărbune; 4. lut galben steril. S II: 1. pământ galben; 2. pământ roșietic; 3. pământ ars; 4. pigment cărbune; 5. lut galben steril (săpături C. Cosma, 1994).

Figura 6. Planul și profilele fortificației de la Ortelec. 1. Plan topografic; 2. Stratigrafia orizontală a secțiunii SI 1998; 3. Profilul secțiunii SI 1996: 1. pământ negru; 2. lut galben-maroniu; 3. pământ negru; 4. strat compact de pietriș nisipos; 5. pietre de râu; 6. lut maroniu; 7. lut roșietic; 8. lut galben steril; 9. lut cenușiu; 10. pământ negru-cenușiu. Profilul secțiunii SI 1998: 1. pământ negru; 2. lut roșietic; 3. lut negru-vânăt; 4. pigment cărbune; 5. lut galben steril; 6. resturi de bârne carbonizate; 7. pământ ars (culoare roșietică); 8. lut roșu-maroniu; 9. lut negru-gălbui; 10. pământ galben-lutos; 11. pământ negru-cenușiu; 12. pietre de râu. (Săpături C. Cosma).

(vezi harta atașată)

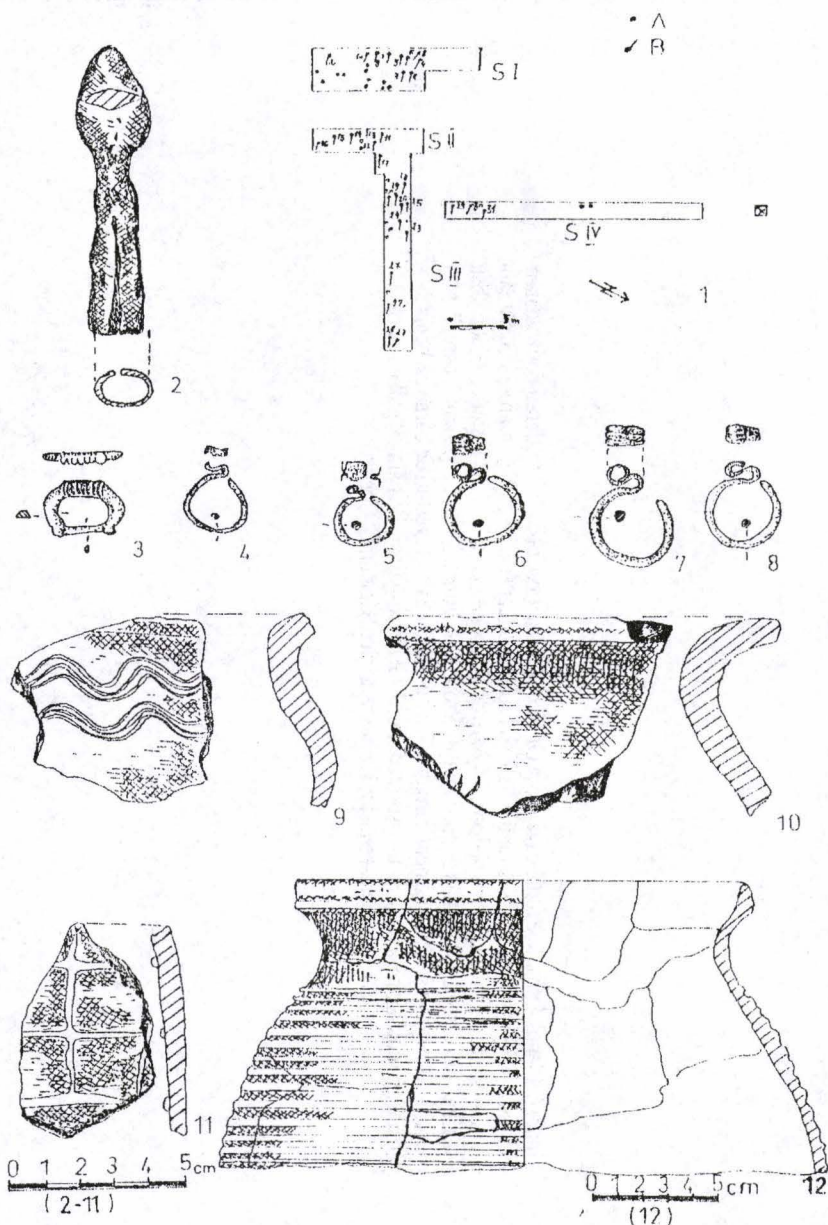
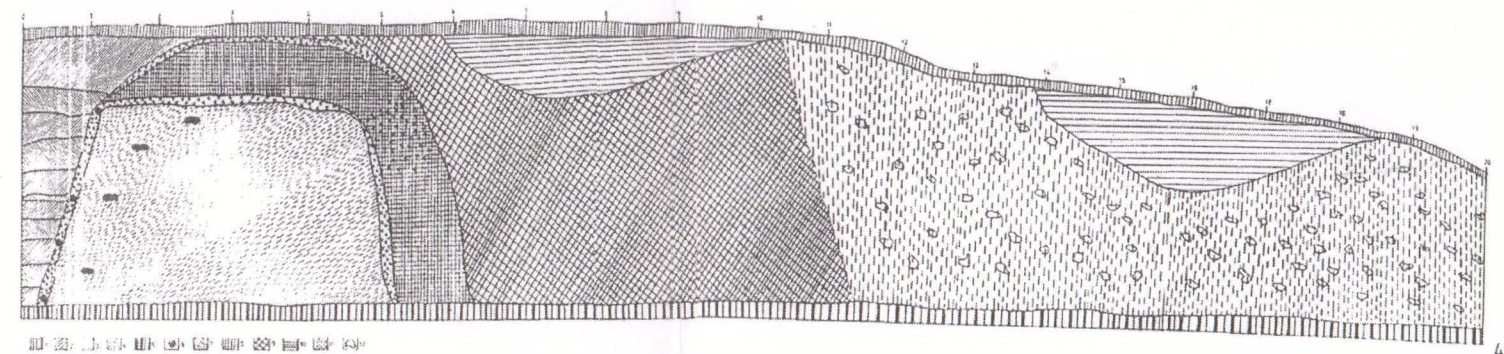
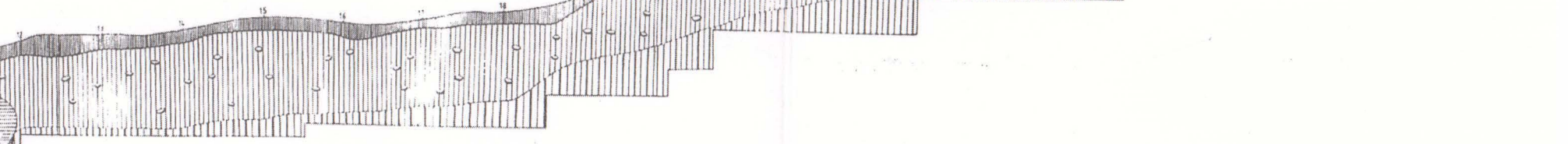
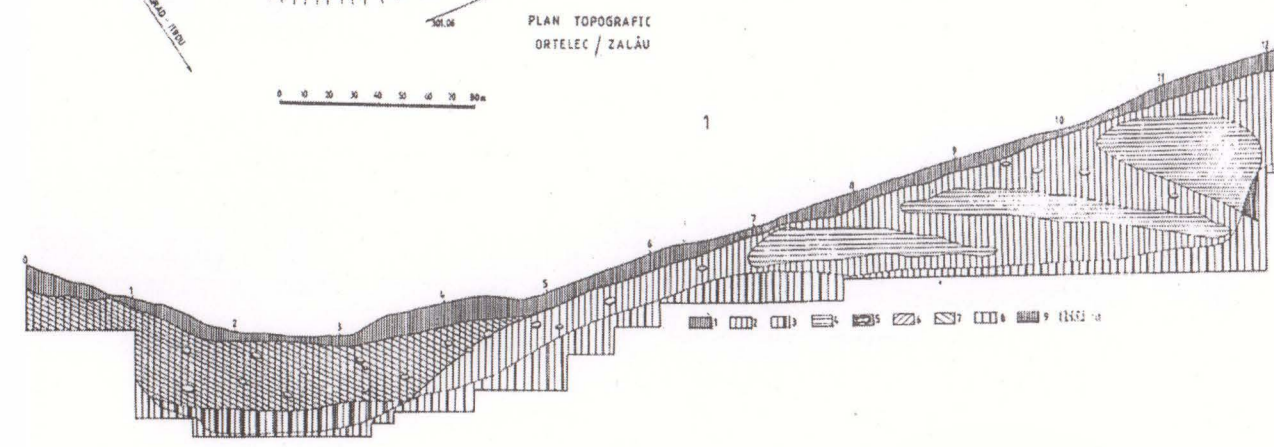
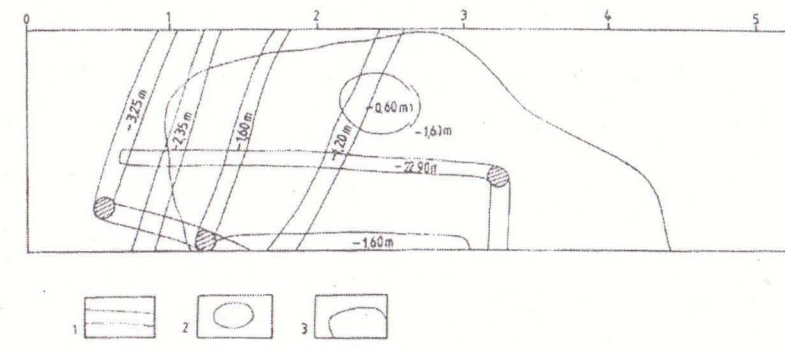
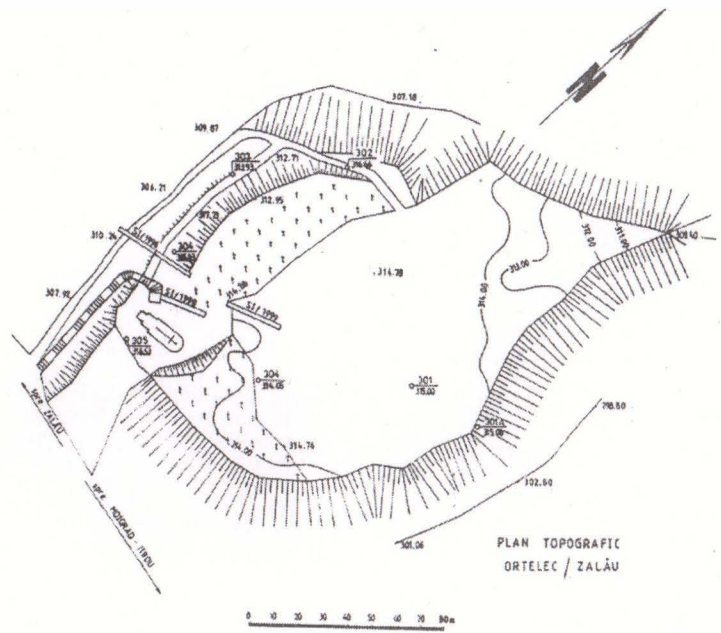


Figura 7. Ortelec: 1. Planul cimitirului: A - cranii; B - schelete (după Iambor 1983, p. 514, Figura 1; 3-8 piese din inventarul mormintelor; 2, 9-11- pise din nivelul de cultură (desene oferite spre publicare de P. Iambor); 12. fragment ceramic descoperit în umplutura șanțului de apărare (săpături C. Cosma 1996).



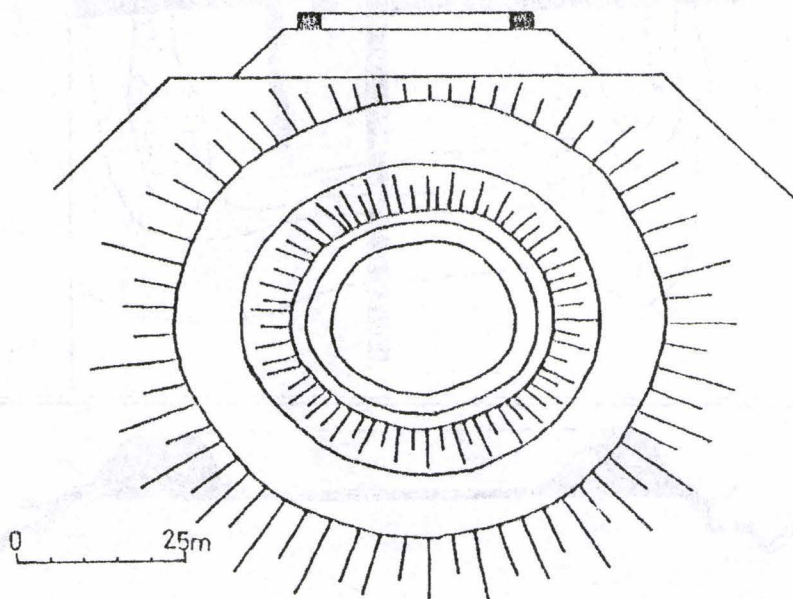
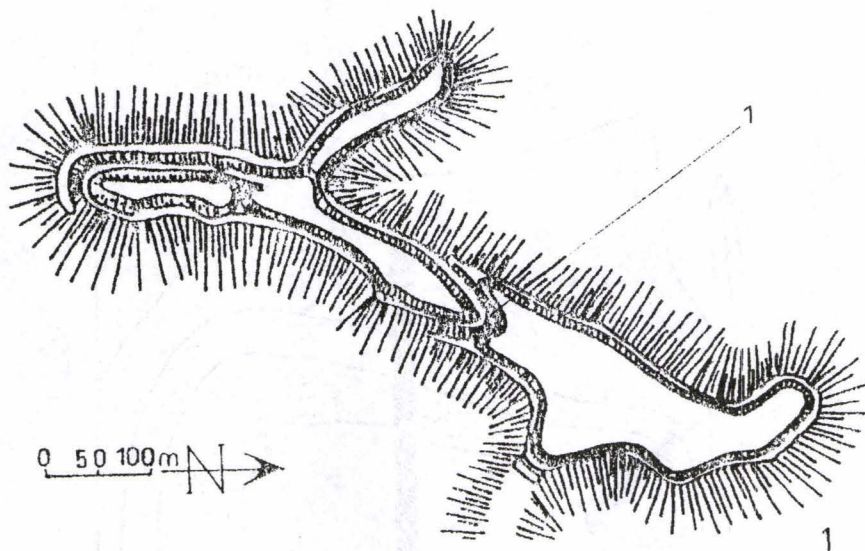


Figura 8. 1. Planul fortificației de la Șimleu Silvaniei "Observator": 1.1. val din rocă spartă și lut (după Bejenariu 1997, pl. XXXIV/106). 2. Planul fortificației de la Șimleu Silvaniei "Cetate" (după Pop 1988-1991, Figura 7).

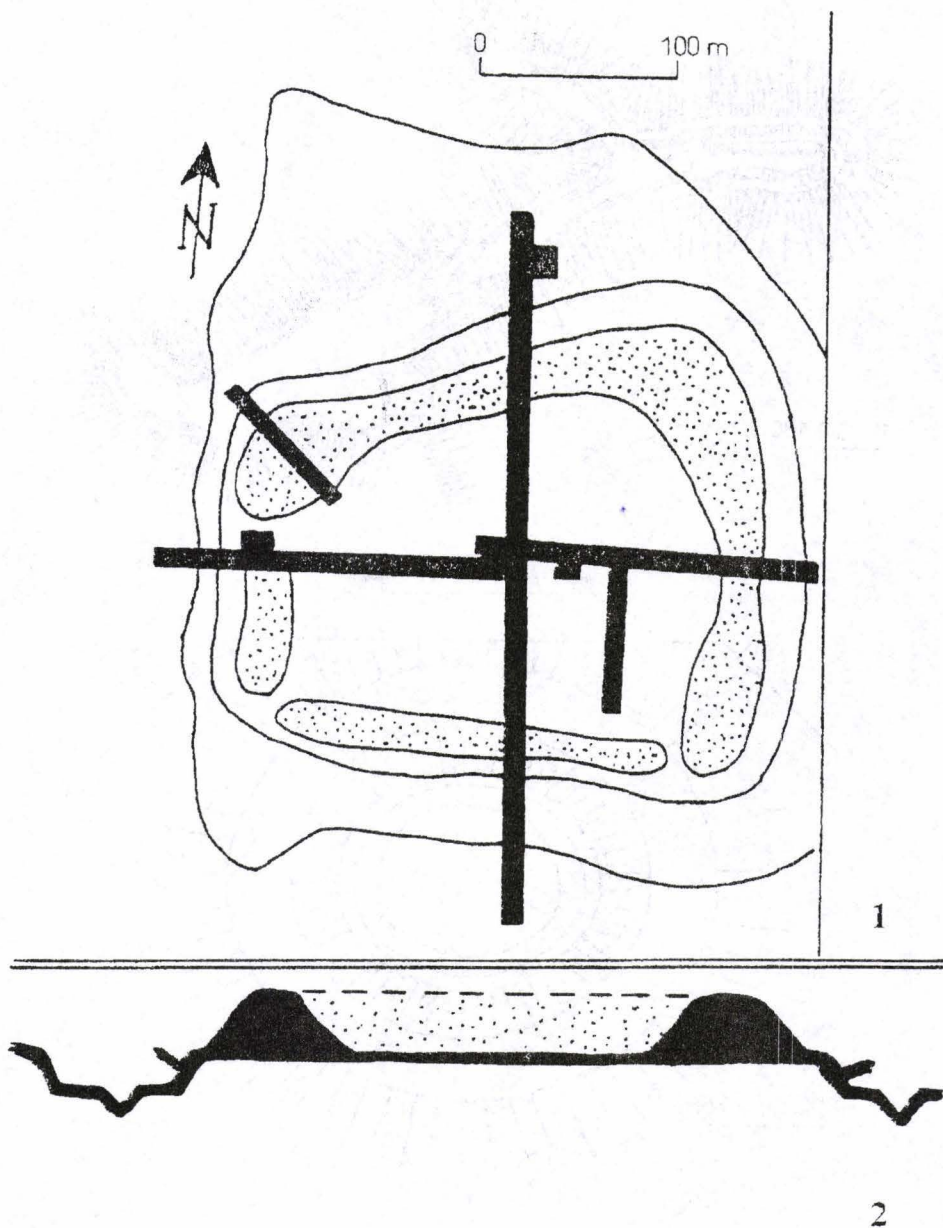


Figura 9. Vladimirescu: 1. Planul fortificației; 2. Secțiune longitudinală prin cetate și șanțurile de apărare (după Mărghitan 1985, p. 143, Figura 18).