

# **DESCOPERIREA DE MONEDE ȘI PODOABE DIN SATUL BORZA, COMUNA CREACA, JUDEȚUL SĂLAJ**

*FRANCISC PAPP și ELENA MUSCA*

Colecțiile Muzeului Județean de Istorie și Artă, Zalău, s-au îmbogățit în vara anului 1994 cu o descoperire care completează dovezile materiale privind spațiul sălăjean. Este vorba despre o descoperire în componența căreia intră monede medievale și obiecte de podoabă. Descoperirea a fost întâmplătoare, datorată lucrărilor de regularizare a unui drum din perimetrul satului Borza, com. Creaca din județul Sălaj. În luna august 1994, la inițiativa primăriei din Creaca, un excavator a executat lucrări de îndreptare a drumului care duce către locul numit de localnici "Fundul Văii". Drumul respectiv este folosit frecvent de către săteni, fiind calea de acces spre pădure și spre pășunea animalelor. În prima dimineață după terminarea lucrărilor a plouat și pământul din marginea drumului, mișcat în zilele anterioare, a alunecat. Au apărut din mal câteva monede cu conținut aparent de argint, la capătul drumului înspre Fundul Văii. Utilajul care a îndreptat drumul a fragmentat vasul și sacul în care erau depozitate piesele și a tras monedele și podoabele din locul lor, dar le-a acoperit din nou cu pământ. Dimineața, primii copii care au trecut pe drumul respectiv cu bivoliile spre pășune au observat strălucind în marginea drumului câteva monede și mărgelile, pe care le-au curățat de pământ și le-au arătat și altor copii. Câteva zile, toți locuitorii din partea de est a satului au răscolit pământul în zonă, adunând aproape 1300 de monede, ca și obiectele de podoabă. Obiectele au fost oferite spre achiziționare Muzeului din Zalău, fiind conservate în laboratorul muzeului.

Descoperirea (inv. 992/1994) este compusă dintr-un tezaur monetar ce numără 1269 de monede de argint, precum și din următoarele piese de podoabă: 2 inele, 58 bucăți de mărgelile de argint și de ceramică.

Iată descrierea tezaurului monetar:

**UNGARIA:**

1. Vladislav I, denar, CNH II 141
2. Matia I, denar, CNH II 234

3. Matia I, denar, CNH II 236
4. Matia I, denar, după 1481 (Madona cu coroană), K-P, rozetă în 6 colțuri, CNH II 239A
5. Vladislav II, denar, 1503 (1505?), K-H, CNH II 277
6. Vladislav II, denar, f. a., K-h, Rv...VNGARIE, CNH II 272B
7. Ludovic II, denar, 1522 (?), A-V, CNH II 306A
8. Ludovic II, denar, 1523 (?), CNH II 308A
9. Ludovic II, denar, 1527 (!), L-K, CNH II 306A
10. Ludovic II, denar, 1526, K-B, CNH II 306A
11. Ioan II denar, 1551, N-P, H 26

*Ferdinand I, denari:*

- 12-15. 1528, cf. H 40, dar stema arcuită
- 16-20. 1529
21. 1529 (?), rebătut, cf. H 40, dar stema arcuită
- 22-23. 1530, cf. H 40, dar stema arcuită
- 24-25. 1531, cf. H 40, dar stema arcuită
26. 1532, cf. H 40, stema puțin arcuită
- 27-30. 1532, S-A, H 63
- 31-35. 1533, cf. H 40, dar stema arcuită
- 36-40. 1534, cf. H 40, dar stema arcuită
- 41-43. 1535, cf. H 40, dar stema arcuită
- 44-49. cf. H 40, dar stema arcuită
- 50-54. 1537, cf. H 40, dar stema arcuită
- 55-59. 1538, cf. H 40, dar stema arcuită
- 60-63. 1539, cf. H 40, dar stema arcuită
- 64-69. 1540, cf. H 40, dar stema arcuită
- 70-76. 1541, cf. H 40, dar stema arcuită
77. 1541 (?), cf. H 40, dar stema arcuită
- 78-80. 1542, cf. H 40, dar stema arcuită
- 81-84. 1543, cf. H 40, dar stema arcuită
- 85-87. 1544, cf. H 40, dar stema arcuită
- 88-101. 1545, cf. H 40, dar stema arcuită
- 102-112. 1546, cf. H 40, dar stema arcuită
- 113-121. 1547, cf. H 40, dar stema arcuită
- 122-135. 1548, cf. H 40, dar stema arcuită
- 136-150. 1549, cf. H 40, dar stema arcuită
- 151-167. 1550, cf. H 40, dar stema arcuită
- 168-180. 1551, cf. H 40, dar stema arcuită
- 181-198. 1552, cf. H 40, dar stema arcuită
199. 1552, H-P, H 53

- 200-216. 1553, cf. H 40, dar stema arcuită  
217-233. 1554, cf. H 40, dar stema arcuită  
234. 1554 N-C, H 58  
235. 1554 (?), cf. H 40, dar stema arcuită  
236-250. 1555, cf. H 40, dar stema arcuită  
251-259. 1556, cf. H 40, dar stema arcuită  
260-279. 1557, cf. H 40, dar stema arcuită  
280-288. 1558, cf. H 40, dar stema arcuită  
289-303. 1559, H 41  
304-311. 1560, H 41  
312-319. 1561, H 41  
320. 1561 fragm., H 41  
321-328. 1562, H 41  
329-339. 1563, H 41  
340. 1563 (?), H 41  
341-357. 1564, H 41  
358-363. 1565, H 41  
364. ? ( piesa ruptă în dreptul anului), cf. H 40, dar stema arcuită  
365. ?, fragm., cf. H 40, dar stema arcuită

*Maximilian II, denari:*

- 366-371. H 94  
372-382. . H 94  
383-397. 1567, . H 94  
398-411. 1568, . H 94  
412-419. 1569, . H 94  
420. 1569 (?),. H 94  
421-432. 1570, . H 94  
433-452. 1571, . H 94  
453-462. 1572, . H 94  
463-466. 1573, . H 94  
467. 1573, . H 96  
468-472. 1574, H 94  
473. 1574, H 95\*  
474-475. 1575, H 94  
476-478. 157 (?), H 94  
479-499. 1575, H 95  
500-517. 1576, H 95  
518-546. 1577, H 95  
547-567. 1578, H 95

\* În H tipul acesta începe numai cu anul 1575

568-569. Obol, 1576, H 97

570. Ferdinand I sau Maximilian II, obol, cf. H 67 sau H 97

571. Maximilian II, greș, 1578, H 89

*Rudolf II, denari:*

572. 1577, cf. H 159, dar Av.: ... H ..., Rv.: ... [rezetă]...

573. 1578, H 159

574-584. 1579, cf. H 159, dar Av.: ... H ...

585-589. 1579, H 160

590-620. 1580, H 160

621. 1580. (?), H 160 (tocită)

622. 1680 (?), H 160 (tocită)

623-641. 1581, H 160 (tocită)

642. 1581, H (?) -S, H 163

644-656. 1582, H 160

657. 1582 (?), H 160

658. 1582, H 166, N-B

659-672. 1583, H 160

673-704. 1584, H 160

705. 1584 (?), H 160

706-727. 1585, H 160

728. 1585, fragm., H 160

729-749. 1586, H 160

750-758. 1587, H 160

759-772. 1588, H 160

773-794. 1589, H 160

795. 158(?), H 160

796-813. 1590, H 160

814-822. 1591, H 160

823-838. 1592, H 160

839-853. 1593, H 160

854. 1593 (?), H 160

855-866. 1594, H 160

867-873. 1595, H 160

874-886. 1596, H 160

887-892. 1597, H 160

893-894. 1598, H 160

895. 1598 (?), H 160

896-899. 1599, H 160

900. 159(?) H 160

901-903. 15(?), H 160

904. 1601, cf. H 157, dar Av:...AGH.B.R.[frunză cu tulpina în jos]  
Rv: PATRON. RVNGARI. 1601. [capătul de sus al stemei în acoladă]  
906-909. 1601, H 160  
910. 1601, H 167, N-B  
911. 1602, H 160  
912. 160(?), H 160  
913. ?, H 160  
914. ?, cf. H 160, dar Rv: PATR [rezetă] [anul indescr.] [rezetă]  
HVNG.  
915. 1577, probabil fals, H 159, dar Av: legenda amestecată, pe  
Rv:...VNGARIE.-Piesa e aproape în totalitate din Cu.

*Rudolf II, oboli:*

916. 1579, H 169  
917. 1583, H 169

*Rudolf II, groși:*

918. 1579, H 149  
919. 1601, H 149  
920. Maximilian II sau Rudolf II, denar, fragm. (rupt în dreptul  
anului), tocit  
921-926. Fragm. nedeterm. habsburgice.

*POLONIA:*

- 927-938. Cazimir IV, 1/2 groși, H-C 176  
939-974. Ioan Albert, 1/2 groși, H-C 194  
975-977. Ioan Albert, 1/2 groși, H-C 195  
978-982. Ioan Albert, 1/2 groși, H-C 196  
983-1022. Alexandru I, 1/2 groși, H-C 201  
1023. Alexandru I, 1/2 groș fragm., H-C 201  
1024-1031. Sigismund I, 1/2 groși, 1507, H-C 219  
1032-1037. Sigismund I, 1/2 groși, 1508, H-C 220  
1038-1045. Sigismund I, 1/2 groși, 1509, H-C 221  
1046-1051. Sigismund I, 1/2 groși, 1210, H-C 226  
1052-1054. Sigismund I, 1/2 groși, 1511, H-C 424  
1055-1056. Sigismund I, 1/2 groși, nedatați, H-C 424  
1057. Sigismund I, 1/2 groș, 1507-1509, H-C 219, 220 sau 221  
(fragm.)  
1058. Sigismund I, 1/2 groș, 151 (?), H-C 226 (?) (fragm.)  
1059-1062. Sigismund I, 1/2 groși, data indescifr. (tociți)  
1063-1064. Sigismund I, 1/2 groși, nedatați, H-C 425 (?)  
1065-1068. Sigismund I, groși, 1527, H-C 276  
1069-1070. Sigismund I, groși, 1528, H-C 286

- 1071-1074. Sigismund I, groși, 1529, H-C 293  
 1075 Sigismund I, groș, 1547, H-C 416  
 1076. Ștefan Báthory, triplu groș, 1586, H-C 7226  
 1077, Sigismund III, triplu groș, 1589, H-C 803  
 1078. Sigismund III, triplu groș, 1593, cf. H-C 883, dar Av.:...POLONI  
 1079. Sigismund III, triplu groș, 1596, CF. h-c 980, DAR Av.:...D:G. ...  
 1080. Sigismund III, triplu groș, 1596, H-C 991  
 1081. Sigismund III, triplu groș, 1597, cf. H-C 1019, dar Av.:  
 ...DG. ....R. POLONMDL Rv.: GROS: ...  
 1082. Sigismund III, triplu groș, 1597, H-C 1036  
 1083. Sigismund III, triplu groș, 1598, H-C 1070  
 1084. Sigismund III, triplu groș, 1598, H-C 1070  
 1085. Sigismund III, triplu groș, f.a. (?), H-C ?  
 1086. Sigismund III, sextuplu groș, 1596, H-C 972  
 1087. Cazimir IV-Alexandru I, 1/2 groș, fragm.  
 1088-1091. Tocite, nedeterm.

#### LITUANIA:

1092. Sigismund August, groș, 1546, H-C 449  
 1093. Sigismund August, groș, 1567, H-C 556  
 1094. Ștefan Báthory, triplu groș, 1582, H-C 687  
 1095. Ștefan Báthory, triplu groș, 1585, H-C 745  
 1096. Sigismund III, triplu groș, 1592, H-C 875  
 1097. Sigismund III, triplu groș, 1593, I-F, H-C 884

#### RIGA:

1098. Sigismund III, triplu groș, 1590, H-C 830  
 1099. Sigismund III, triplu groș, 1591, H-C 853  
 1100. Sigismund III, triplu groș, 1591, H-C 854  
 1101. Sigismund III, triplu groș, 1593, H-C 9504  
 1102. Sigismund III, triplu groș, 1594, H-C 931  
 1103. Sigismund III, triplu groș, 1597, cf. H-C 9547, dar Av.:  
 ...REX.POX...

#### GDANSK:

- 1104-1105. Sigismund I, groș, 1581, cf. H-C 4847, dar Av.: ...\*PR  
 [rozetă]...  
 1106. Sigismund I, groș, 1533, H-C 334  
 1107-1108. Sigismund I, groș, 1534, cf. H-C 5643, dar Av.: ...\*PR ...  
 1109-1110. Sigismund I, groș, 1535, H-C 359  
 1111. Sigismund I, groș, 1537, cf. H-C 4880, dar Av.: \*SIGIS. I.  
 REX. POLO. DO. TO. PRVS (punctele ca în H-C 384)

1112. Sigismund I, groș, 1538, H-C 384  
1113. Sigismund I, groș, 1539, H-C 391  
1114-1115. Sigismund I, groș, 1540, H-C 401

*ELBLAG:*

1116. Sigismund I, groș, 1533, H-C 4859  
1117. Sigismund I, groș, 1534, H-C 4865  
1118. Sigismund I, groș, 1539, H-C 4892

*SWIDNICA:*

1119. Ludovic II, 1/2 groș, 1519, H-C 205  
1120. . Ludovic II, 1/2 groș, 1520, H-C 206  
1121. . Ludovic II, 1/2 groș, 1520, cf. H-C 206, dar Av:...RVN.  
ETBO Rv: CIVITASSWIDNO1520  
1122. . Ludovic II, 1/2 groș, 1521, cf. H-C 208, dar 1521 și Av: =  
H-C 208 Rv: + CIVITAS: SWΘINIO:1:521  
1123-1124. Ludovic II, 1/2 groș, 1522, cf. H-C 208, dar Av: +  
LVDOVICVS.R.V.ET.BO Rv: + CIVITAS. SWΘINIO.1:5  
1125. Ludovic II, 1/2 groș, [1520-1522], cf. H-C 206-208  
1126. Ludovic II, 1/2 groș, 1523, H-C 209  
1127. Ludovic II, 1/2 groș, 1524, H-C 210  
1128. Ludovic II, 1/2 groș, 1524, cf. H-C 210, dar Av: +  
LVDOVICVS:R:VN.ET.BO  
1129. Ludovic II, 1/2 groș, 1524 (?), Av: H-C 210, dar ... ETBO  
Rv: ...SWIDNI...  
1130. Ludovic II, 1/2 groș, 1525, H-C 211  
1131-1134. Ludovic II, 1/2 groș, 1526, Av: H-C 212, dar  
LVDOVICVS. ... Rv: H-C 212  
1135-1137. Ludovic II, 1/2 groș, 1526, cf. H-C 213, dar Av: ...  
ETBO  
1138-1141. Ludovic II, 1/2 groș, 1526. Av: H-C 214, dar ... V ...  
Rv: H-C 212  
1142. Ludovic II, 1/2 groș, 1526, Av: H-C 214, dar ... V ... Rv: H-  
C 215  
1143. Ludovic II, 1/2 groș, 1526, H-C 215  
1144. Ludovic II, 1/2 groș, 1526 (?), H-C 212 sau 213

*POLONIA (pt. PRUSIA):*

- 1145-1146. Sigismund I, groș, 1529, H-C 296  
1147. Sigismund I, groș, 1530, H-C 9338  
1148-1150. Sigismund I, groș, 1531, H-C 307  
1151-1152. Sigismund I, groș, 1531, H-C 4844  
1153. Sigismund I, groș, 1531, H-C 4845

- 1154-1155. Sigismund I, groș, 1532, H-C 324  
 1156. Sigismund I, groș, 1532, H-C 325  
 1157-1159. Sigismund I, groș, 1533, H-C 332  
 1160. Sigismund I, groș, 1533, H-C 4854  
 1161-1163. Sigismund I, groș, 1534, H-C 343  
 1164. Sigismund I, groș, 1534, cf. H-C 343, dar Rv.: ... xPRVSSIx  
 1165. Sigismund I, groș, 1534 (?), fragm., H-C 343 (?)

**DUCATUL PRUSIEI:**

1166. Albert de Brandenburg, groș, 1532, H-C 5415  
 1167. Albert de Brandenburg, groș, 1532, H-C 8666  
 1168. Albert de Brandenburg, groș, 1534, H-C 5417  
 1169. Albert de Brandenburg, groș, 1537, H-C 5420  
 1170. Albert de Brandenburg, groș, 1538, H-C 5421  
 1171. Albert de Brandenburg, groș, 1539, H-C 5422  
 1172-1173. Albert de Brandenburg, groș, 1540, H-C 5423  
 1174-1179. Albert de Brandenburg, groș, 1541, H-C 5425  
 1180. Albert de Brandenburg, groș, 1542, H-C 5427  
 1181-1182. Albert de Brandenburg, groș, 1543, H-C 5428  
 1183-1184. Albert de Brandenburg, groș, 1544, H-C 5429  
 1185. Albert de Brandenburg, groș, 1544, cf. H-C 5429, dar Rv.:  
 xBRANx...  
 1186-1187. Albert de Brandenburg, groș, 15345, H-C 5430  
 1188-1189. Albert de Brandenburg, groș, 1546, H-C 5431  
 1190. Georg Friedrich de Ansbach, groș, 1596, H-C 8712  
 1191. . Georg Friedrich de Ansbach, groș, 1597, H-C 8715

**BRANDENBURG-KÜSTRIN:**

1192. Johannes Prudens (Severus), groș, 1546, Appel 3,I, p.85, nr.280.

**SILEZIA, LIEGNITZ-BRIEG:**

1193. Frederic II, groș, 1542, cf. Appel 3,II, p.913, nr.3213, dar  
Rv.: ... 1542  
 1194-1196. Frederic II, groș, 1543, Appel 3,II, p.913, nr.3213  
 1197. Frederic II, groș, 1544, cf. Appel 3,II, p.913, nr.3213, dar  
Rv.: ...1544  
 1198. Frederic II, groș, 1545, cf. Appel 3 II, p.913, nr.3213, dar  
Rv.: ..1545

**BOEMIA:**

- 1199-1213. Vladislav II, heller pe o parte, f.a., Appel 2,II, p.445,  
 nr.3  
 1214-1219. Vladislav II, heller pe o parte, f.a., cf. Appel 2,II, p.445,  
 nr.3, dar corpul leului e schematic redat



1220. Ferdinand I, heller pe o parte, f.a., cf. Appel 2,II, p.447, nr.5, dar FERDINAND:PRIMx
- 1221-1222. Ferdinand I, heller pe o parte, f.a., cf. Appel 2,II, p.447, nr.5, dar FERDINAND:PRIMx
1223. Ferdinand I, heller pe o parte, f.a., cf. Appel 2,II, p.447, nr.5, dar FERDINAND:PRIx
1224. Ferdinand I, heller pe o parte, f.a., cf. Appel 2,II, p.447, nr.5, dar FERDINANDVS.PRIx
- 1225-1227. Ferdinand I, heller pe o parte, f.a., cf. Appel 2,II, p.447, nr.5, dar FERDINANDVSxPRIMVSx
1228. Ferdinand I, heller pe o parte, 1562, cf. Appel 2,II, p.447, nr.6, dar Av.: ...62x
1229. Ferdinand I, heller pe o parte, 1563, cf. Appel 2,II, p.447, nr.6, dar corect: FERD.I.D.G.EL.RO.IMP.63x
1230. Ferdinand I, heller pe o parte, 1563, cf. Appel 2,II, p.447, nr.6, dar ciobită: [...]D.G.RO.IM.1563 coroană
- 1231-1233. Ferdinand I, heller pe o parte, 1563, cf. Appel 2,II, p.447, nr.6, dar FER.D.G.RO.IM.1563 coroană
- 1234-1235. Ferdinand I, heller pe o parte, 1564, cf. Appel 2,II, p.447, nr.6, dar FER.D.G.RO.IM.1564 coroană
1236. Ferdinand I, heller pe o parte, f.a., cf. Appel 2,II, p.447, nr.6, dar FERDINAND:PRIx
- 1237-1238. Ferdinand I, heller pe o parte, f.a., cf. Appel 2,II, p.447, nr.6, dar FER.I.D.G.EL.RO.IMPx leul încoronat
1239. Maximilian II, heller pe o parte, 1564, cf. Appel 2,II, p.449, nr.6, dar anul 1564
- 1240-1241. Maximilian II, heller pe o parte, 1565, cf. Appel 2,II, p.449, nr.6, dar anul 1565
1242. Maximilian II, heller pe o parte, 1566, cf. Appel 2,II, p.449, nr.6, dar anul 1566
1243. Maximilian II, heller pe o parte, 1567, cf. Appel 2,II, p.449, nr.6, dar anul 1567
- 1244-1245. Maximilian II, heller pe o parte, 1569, cf. Appel 2,II, p.449, nr.6, dar anul 1569
- 1246-1248. Maximilian II, heller pe o parte, 1571, cf. Appel 2,II, p.449, nr.6, dar anul 1571
1249. Maximilian II, heller pe o parte, 1572, cf. Appel 2,II, p.449, nr.6, dar anul 1572
- 1250-1252. Maximilian II, heller pe o parte, 1573, cf. Appel 2,II, p.449, nr.6, dar anul 1573

1253-1254. Maximilian II, heller pe o parte, 1575, cf. Appel 2,II, p.449, nr.6, dar anul 1575

1255-1256. Maximilian II, heller pe o parte, 1576, cf. Appel 2,II, p.449, nr.6, dar anul 1576

1257-1259. Rudolf II, heller pe o parte, 1579. RVDOL. SECVN. 1579. coroană. În imagine leul încoronat. 2 cercuri perlate.

1260-1261. Rudolf II, heller pe o parte, 1580. Legenda și imaginea ca mai sus.

1262. Rudolf II, heller pe o parte, 1584. Legenda și imaginea ca mai sus.

1263. Rudolf II, heller pe o parte, 1586. Legenda și imaginea ca mai sus.

1264. Rudolf II, heller pe o parte, 1588. Legenda și imaginea ca mai sus.

1265. Rudolf II, heller pe o parte, 159(?). Legenda și imaginea ca mai sus

**TRIER-MAINZ-PALATINAT:**

1266. Richardus von Greifenklau (?), pfenig pe o parte, [1511-1531].

Într-un cerc perlat, stemă cu cruce simplă în câmpul stg. și roată cu șase spițe în câmpul dr. Sub ele, probabil un singur câmp: vultur (?) (partea de jos a piesei este foarte tocită). Cf. Appel 2,I,p. 311, nr.2 Richardus; Rentzmann, *Num. Wappenlexikon* 20/56, dar crucea (câmpul stg.) și roata (câmpul dr.) separate prin despărțitură simplă.

**CHUR:**

1267. Denar (?), 1569, cf. Appel 4,II,p.855, nr.3079 dar Av.: ...

CVRI Rv.: ...69 între două rozete

1268-1269. Fragmente nedeterminate de denari maghiari (?).

Monedele componente ale tezaurului monetar de la Borza se repartizează așadar pe locuri de emisiune după cum urmează:

<i>Locul (țara) de emitere</i>	<i>Nr. piese</i>	<i>Perioada (anul, anii)</i>
Ungaria	926	[1441-1444]-1602
Polonia	165	[1444-1492]-1598
Lituania	6	1546-1593
Riga	6	1590-1597
Gdańsk	12	1531-1540
Elbląg	3	1533-1539
Swidnica	26	1519-1526
Polonia (pentru Prusia)	21	1529-1534
Ducatul Prusiei	26	1532-1597
Brandenburg-Küstrin	1	1546
Liegnitz-Brieg	6	1542-1545
Boemia	67	[1471-1516]-159(?)
Trier-Mainz-Palatinat	1	[1511-1531]
Chur	1	1569

În afară de aceste piese mai există în tezaur două fragmente foarte mici și în rea stare, care nu au putut fi determinate (probabil denari emiși în Ungaria).

După cum se observă, în afară de cazul monedelor emise în Ungaria, care trec puțin de pragul veacului al XVI-lea (1602, nr. 911 în listă), piesele componente ale tezaurului monetar nu depășesc pragul sec. XVI. În cadrul lor, piesele maghiare, precum și cele poloneze ori unele de tip polonez<sup>1</sup>, ca și acelea emise în Boemia au ca ultimă emisiune ani ce se apropie de sfârșitul acestui secol. În ceea ce privește piesele emise de unele orașe independente, dar aflate, sub o formă sau alta, sub supremația capilor încoronați ai Poloniei (Gdańsk, Elbląg), piese datând din dec. 4 al sec. XVI, ele se integrează perioadei de emisiune a monedelor poloneze și de tip polonez (lituaniene, de Riga, ducatul Prusiei, piesa de Brandenburg-Küstrin) prezente în tezaurul monetar.

Toate monedele maghiare sunt mărunte sau în cazuri rare-de valoare nominală mijlocie, iar cele poloneze și de tip polonez, mijlocie. Dintre piesele de valoare nominală mijlocie remarcăm prezența unui număr de emisiuni swidniciene ale lui Ludovic II, piese care-se știe-sunt deosebit de depreciate, ele circulau intens pe de o parte datorită tocmai acestei lipse de calitate monetară, și aceasta în medii cu resursele financiare reduse, pe de alta datorită, pur și simplu, valorii nominale înscrise pe ele. Monedă mărunță sunt și emisiunile boemiene<sup>2</sup>, monedă mică, de schimb, și acelea-singulare-de Trier-Mainz-Palatina și de Chur.

Coroborate, cele două realități (emisiunile datând-cu puține excepții-din veacul XVI-lea, și valoarea nominală mică și mijlocie a monedelor componente), cu faptul că satul Borza se află pe malul pârâului Agrij, la mică distanță de confluența acestuia cu Someșul, la și mai puțin de orașul Jibou (vezi harta), despre al cărui negoț cu Clujul glăsuiesc informații arhivale<sup>3</sup>, precum și adăugând constatarea noastră mai veche despre utilizarea plurimă, uneori multiplă, a pieselor componente ale tezaurului monetar, în comerț (cel interior și cel din afara granițelor Transilvaniei)<sup>4</sup>, ajungem la concluzia că tezaurul monetar de la Borza, ascuns probabil în vârtejul unor convulsii social-militare din veacul al XVII-lea, este compus din monede utilizate de proprietarii săi, probabil succesivi, în comerțul zonei, centrat în jurul pulsantului emporiu centro-european al vremii care a fost orașul Cluj.

Sălajul, ca zonă comercială intermediară între Cluj și nord-vestul

<sup>1</sup> În legătură cu monedele poloneze din tezaurul monetar găsite în Ungaria și Transilvania și cu circulația lor vezi mai ales Muszár Lajos, *A lengyel pénzek forgalma Magyarországon a XVI-XVII. században*, în *NK*, LXVIII-LXIX (1969-1970), p. 57-62; István Gedai, *Polskie monety na Węgrzech w XVI i XVII w.*, în *Wiadomości Numizmatyczne*, XXXI, 1987, z. 3(121), p. 170-175; Francisc Pap-Iudita Winkler, *Monede poloneze din secolele XV-XVII în Transilvania*, în *ActaMN*, III, 1966, p. 197-211.

<sup>2</sup> Helleri boemieni bătuți pe o singură parte, ca și, de pildă, în tezaurul de la: Mihai Viteazul (v. E. Chirilă-A. Hopârtean, *Der Münzhort von Mihai Viteazul*, în *AIACN*, XVIII, 1975, p. 339-340), Ceveș (v. Oltea Dudău, *Tezaurul monetar feudal de la Ceveș, dec. XV-XVI*, în *Complexul muzeal Sibiu, Anuar*, 1, 1987, p. 69-72).

<sup>3</sup> Francisc Pap, *Comerțul transilvănean al Clujului din prima jumătate a sec. XVII în registrele vamale*, în *ActaMN*, XI, 1974, p. 171-175.

<sup>4</sup> Pap Ferenc, *Pénzforgalom és kereskedelem Erdélyben (15.-18. század)*, în *NK*, 90-91, p. 115 și n. 2.

Transilvaniei (mai ales orașele Satu-Mare, Baia Mare, Carei), este atestat nu numai în secolul XVI, dar și ulterior ca atare și prin numeroase descoperiri monetare<sup>5</sup>. Grosul monedelor cuprinse în aceste descoperiri (monede emise în sec. XV-XIX) constă din piese maghiare și poloneze, pe lângă care mai găsim constant emisiuni de tip polonez, de Boemia, de Swidnica și, tot constant, dar în mai puține exemplare, emisiuni din centrul și chiar apusul Europei. Lipsesc însă (cel puțin, din tezaurele despre care avem cunoștință) monedele de Trier-Mainz-Palatinat, din care în tezaurul nostru există piesa nr. 1266. În tezaurele monetare găsite în Transilvania și Banat nu sunt decât foarte puține piese de natură asemănătoare, bătute, mai degrabă, în cadrul episcopatului de Mainz<sup>6</sup>.

Dacă monedele de Mainz sunt rare în tezaurele găsite în Transilvania și Banat, o și mai remarcabilă prezență în tezaurul monetar din Borza o constituie denarul (?) emis în localitatea Chur, sediul de atunci al Celor trei Uniuni, mai târziu (din secolul XIX) al cantonului Graubünden, afiliat Confederației Elvețiene. Piesa noastră, emisă în 1569, este (după Știința noastră) un unicat în cadrul tezaurelor monetare din Transilvania și Banat. Piesa este cu atât mai interesantă, cu cât indică cu probabilitate faptul că a ajuns în Transilvania prin vânzare-cumpărare<sup>7</sup>, poate de materie primă sau obiecte necesare industriei artisanale din reședința Celor trei Uniuni. Existau condiții fluviale-rutiere pentru ca factorii economici care au ajuns din Chur în piața vieneză să-și fi urmat până acolo drumul comercial pe foarte apropiatul Rin, asemenea celor din St. Gallen<sup>8</sup> și Schaffhausen<sup>9</sup> ale căror monede

<sup>5</sup> Pap, în *NK*, 90-91, tab. p. 121 (mai ales numerele 18, 21, 25, 27, 35, 38), p. 122 (mai ales numerele 13, 53, 66, 82, 86, 93, 97, 100, 104, 105, 135); v. și, printre altele, E. Chirilă-V. Lucăcel, *Tezaurul feudal de la Aghireș (r. Huedin), sec. XVI-XVII*, în *Studia*, 1965, 2, p. 33-55; E. Chirilă-A. Hopârtean, în *AIACN*, XVIII, 1975, p. 337-353; E. Chirilă-V. Lucăcel, *Der Münzhort von Rus (Kr. Sălaj)*, 17. Jh., în *StComBruck*, Arheologie-Istorie, 21, 1981, p. 307-310; E. Chirilă-I. Bajus-N. Rus, *Al patrulea tezaur monetar de la Zalău, sec. XVII*, în *ActaMP*, VIII, 1984, p. 195-199; E. Chirilă-Gh. Lazin, *Tezaurul monetar de la Tășnad, sec. XV-XVII*, în *ActaMP*, VIII, 1984, p. 301-308; E. Chirilă-V. Lucăcel-E. Lakó, *Al treilea tezaur monetar de la Zalău, sec. XVI-XVII*, în *ActaMP*, IX, 1985, p. 315-325; E. Chirilă-R. Ardevan, *Două tezaure monetare din județul Sălaj*, în *ActaMP*, IX, 1985, p. 301-304; E. Chirilă-E. Musca, *Două tezaure monetare din Muzeul de istorie și artă din Zalău*, în *ActaMP*, X, 1986, p. 229-234; ș. a.

<sup>6</sup> În tezaurele de la: Diosig (inv. MNU 138/1892), Sănnicolaul Român (MNU 497/1897; MMKM, p. 121-137), Ciortea (MNU 330/1885), Mișca (MNU 67/1941), Barul Mic (MNU 712/1896), cea mai veche piesă în cadrul acestora fiind un ducat al episcopului de Mainz și principelui elector Anselm Casimir din 1642 (în tezaurul de la Diosig), iar cea mai recentă o piesă de 20 creițari a episcopului Emerich Josef, din 1768 (în tezaurul de la Mișca). Mai există o piesă de Mainz nedatată, un heller bătut pe o parte, emis la Mainz (Luncani, Cn 5-1902).

<sup>7</sup> Poate prin nordul Italiei și de acolo până la Viena. Cf. *Das Rätische Museum, ein Spiegel von Bündens Kultur und Geschichte*. Chur, 1979, p. 101-102.

<sup>8</sup> Un taler emis la St. Gallen în 1624 a fost găsit în cuprinsul tezaurului monetar din Tășnad; v. E. Chirilă-Gh. Lazin, în *ActaMP*, VIII, 1984, p. 305.

<sup>9</sup> Doi creițari, unul din 1581, celălalt din 1582, o jumătate de groș din 1611 și un denar f. a., emiși toți de municipalitatea Schaffhausen, se cuprind în tezaurul monetar din Nyiribrony, jud. Szabolcs-Szatmár, Ungaria; v. Huszár Lajos, *A nyiribronyi éremlelet*, în *Nyiregyházi Múzeum Évkönyve*, IV-V, p. 59.

sunt și ele reprezentate în tezaure monetare din Transilvania și Ungaria, și pentru care Rinul era o bună, lesnicioasă-rutieră ori fluvială-cale de pătruns în cea mai frecventată piață a Europei centrale, piața vieneză. De altfel, pe același traseu al Rinului va fi ajuns tot la Viena și piesa emisă la Trier-Mainz-Palatinat. Registrele tricesimale clujene oferă informații îmbelșugate despre comerțul sistematic între Cluj și a Viena<sup>10</sup>. Acesta va fi fost, prin urmare, cel mai probabil mod de pătrundere a monedei emise în localitate Chur, în Sălaj, prin piața clujeană, care întreținea relații și cu această zonă a Transilvaniei<sup>11</sup>.

### PIESE DE PODOABĂ

1. *Inel cu veriga aplatizată și chaton discoidal* (fig.1), din bronz. Inelul are un chaton mare, cu diametrul cuprins între 21 și 25 mm, deci persoana care a comandat acest inel era, probabil, bărbat cu degete puternice. În ceea ce privește gravura, remarcăm faptul că aria cercului este acoperită în totalitate de decorațiuni. Elementele de decor care apar pe suprafața chatonului sunt următoarele: cercul, elipsa, pătratul, crucea înscrisă într-un cerc (simbolul dragostei creștine), crenguța de brad (pomul vieții). În modul de dispunere a ornamentelor se poate observa încercarea de realizare a unei simetrii, nu tocmai exactă. Veriga inelului, aplatizată, a fost ornamentată cu două caneluri longitudinale.

2. *Inel cu veriga întreruptă, rotundă în secțiune și chaton elipsoidal* (fig.2), din argint aurit. Chatonul acestui inel era, probabil, placat cu sticlă, ca la inelele-relicviare. Plăcuța de sticlă lipsește. Acest inel are chatonul modelat din verigă, cu diametrul de 5-10 mm, iar veriga are diametru de 16-19 mm. Are puțină ornamentație, care se găsește numai pe verigă. Este vorba de patru caneluri transversale, trasate simetric pe fețele celor două părți ale chatonului și despre ornamentare prin incizare adâncă la baza chatonului.

3. *Mărgele din argint-58 buc. și din ceramică* (fig. 3a, 3b). Cele confecționate din argint sunt, majoritatea, întregi, puține fiind fragmente (jumătăți). Dimensiunile mărgelilor sunt medii: lungimea de 8-10 mm și diametrul de 5-7 mm. Forma lor este alungită, terminată cu un orificiu pentru introducerea aței pe care au fost înșirate. Fiecare parte a orificiului se termină printr-o torsadă, care ornamează mărgelul. Celelalte piese sunt din sticlă (3 bucăți) și din ceramică (restul de 20 bucăți), dintr-un material de culoare roz-cărămiziu (fig. 3b). Pe baza monedelor teaurizate și ornamenticii podoabelor, credem că inelele și mărgelile au aparținut perioadei de început a sec. XVII.

Toate obiectele și monedele au fost depozitate într-un săculeț de cânepă, înfășurat într-o bucată de pânză de cânepă mai veche și introduse într-un vas de ceramică, din care nu s-au putut recupera decât fragmente mici și puține. Probabil vasul a fost spart de utilajul care a lucrat la îndreptarea drumului.

<sup>10</sup> Francisc Pap, *Comerțul Clujului cu Viena între 1599-1637 (pe baza registrelor tricesimale)*, în *ActaMN*, XVIII, 1981, p. 171-190.

<sup>11</sup> Francisc Pap, *Comerțul Clujului cu Sălajul în sec. XVI-XVII în documentele oficiului tricesimal clujean*, în *ActaMN*, IX, 1972, p. 547-553, mai ales p. 551-552.

După aspectul săculețului și al bucății de cânepă, credem că tezaurul și obiectele de podoabă au mai fost dezgropate, deoarece pânza care aparține bucății rupte este mult mai veche decât pânza săculețului. Aspectul și țesătura sacului arată că întreaga descoperire a mai fost revăzută și reîngropată.

## LISTA PRESCURTĂRIILOR

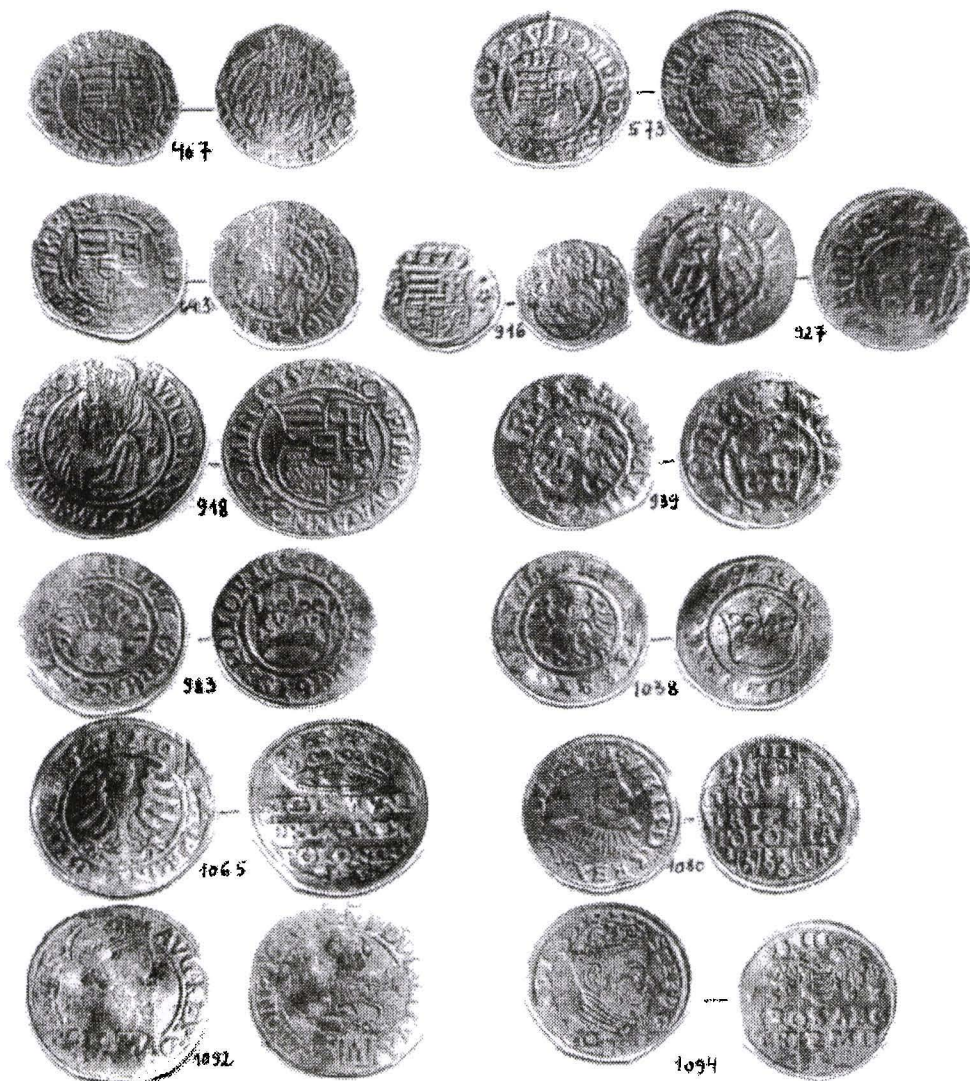
ActaMN	=	Acta Musei Napocensis. Cluj-Napoca
ActaMP	=	Acta Musei Porolissensis. Zalău
AIACN	=	Anuarul Institutului de Istorie și Arheologie Cluj-Napoca. Cluj-Napoca
Cn	=	Muzeul Național de Istorie a Transilvaniei. Cabinetul Numismatic
CNH	=	Réthy László, Corpus Nummerum Hungariae. Budapest. I (1899), II (1907)
H	=	Huszár Lajos, Habsburg-házi királyok pénzei (=Corpus Nummorum Hungariae, III.). Budapest, 1975
H-C	=	Emeric Hutten-Czapski, Catalogue de la collection des médailles et monnaies polonaises. I, St.-Petersbourg-Paris, 1871; II, St.-Petersbourg Paris, 1872; III, St. Pétersbourg-Cracovie, 1880; IV, Cracovie, 1891
MMKM	=	E. Chirilă, N. Gudea, V. Lazăr, A. Zrinyi, Münzhorte und Münzhorte aus dem Kreismuseum Mureș. Târgu Mureș, 1980
MNU	=	Magyar Nemzeti Múzeum (Muzeul Național al Ungariei)
NK	=	Numizmatikai Közlöny. Budapest
StComBruk	=	Muzeul Brukenthal. Studii și comunicări. Sibiu
Studia	=	Studia Universitatis Babeș-Bolyai, Series Historia. Cluj-Napoca.

## DIE ENTDECKUNG DER IM DORFE BORZA, GEM. CREACA, KREIS SĂLAJ GEFUNDENEN MÜNZEN UND SCHMUCKEN (Zusammenfassung)

Die in August 1994 gefundene Entdeckung besteht aus einem Münzfunde, und Ringen und Perlen.

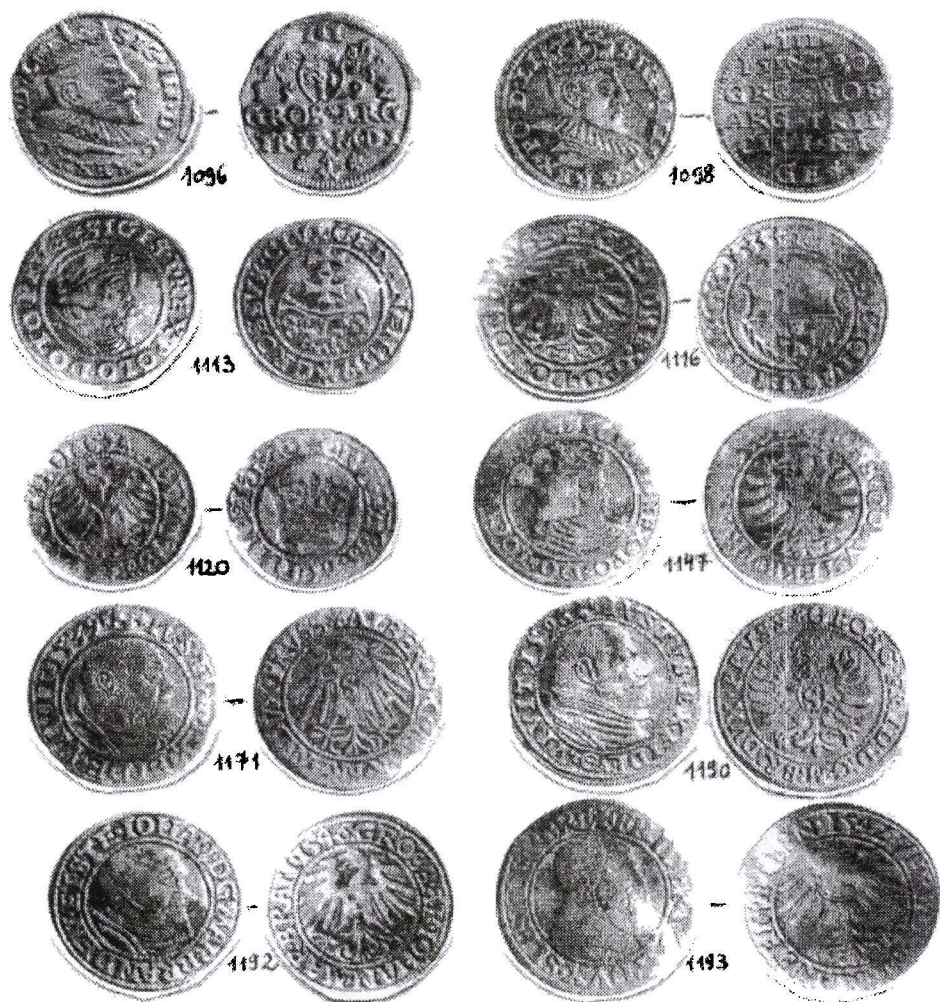
Der Münzfund sich aus 1469, in Ungarn, Polen, Litauen, Riga, Gdańsk (Danzig), Elbląg (Elbing), Swidnica (Schweidnitz), Polen für Preussen, Fürstentum Preussen, Brandenburg-Küstrin, Liegnitz-Brieg, Böhmen, Trier-Mainz-Pfalz und Chur emittierten Münzen zusammensetzt. Die Münzen zwischen der 15. Jh. und 1602 emittiert sind. Die Fundort nicht weit von dem Zusammenflusse des Baches Agrij mit dem Flusse Someș liegt, deshalb die Verfasser den Handelsprovenienz der Münzen vermuten. Die Anwesenheit in der Münzhorte der Münze aus Trier- Mainz-Pfalz (solche Emissionen seltens in den siebenbürger und banatischer Münzhorten sich befinden, s. Anm. 6), wie besonders die in Siebenbürgen und Banat einzige Anwesenheit der Münze von Chur bemerkenswert sind. Die Verfasser vermuten dass diese Münzen durch der Wiener Markt in Siebenbürgen (bzw. in Sălaj) erreicht sind.

Die Schmuckarbeiten: zwei Ringe, 58 Silber- und 20 Keramikperlen datieren wahrscheinlich von 16-17.-ten Jahrhundertwende.



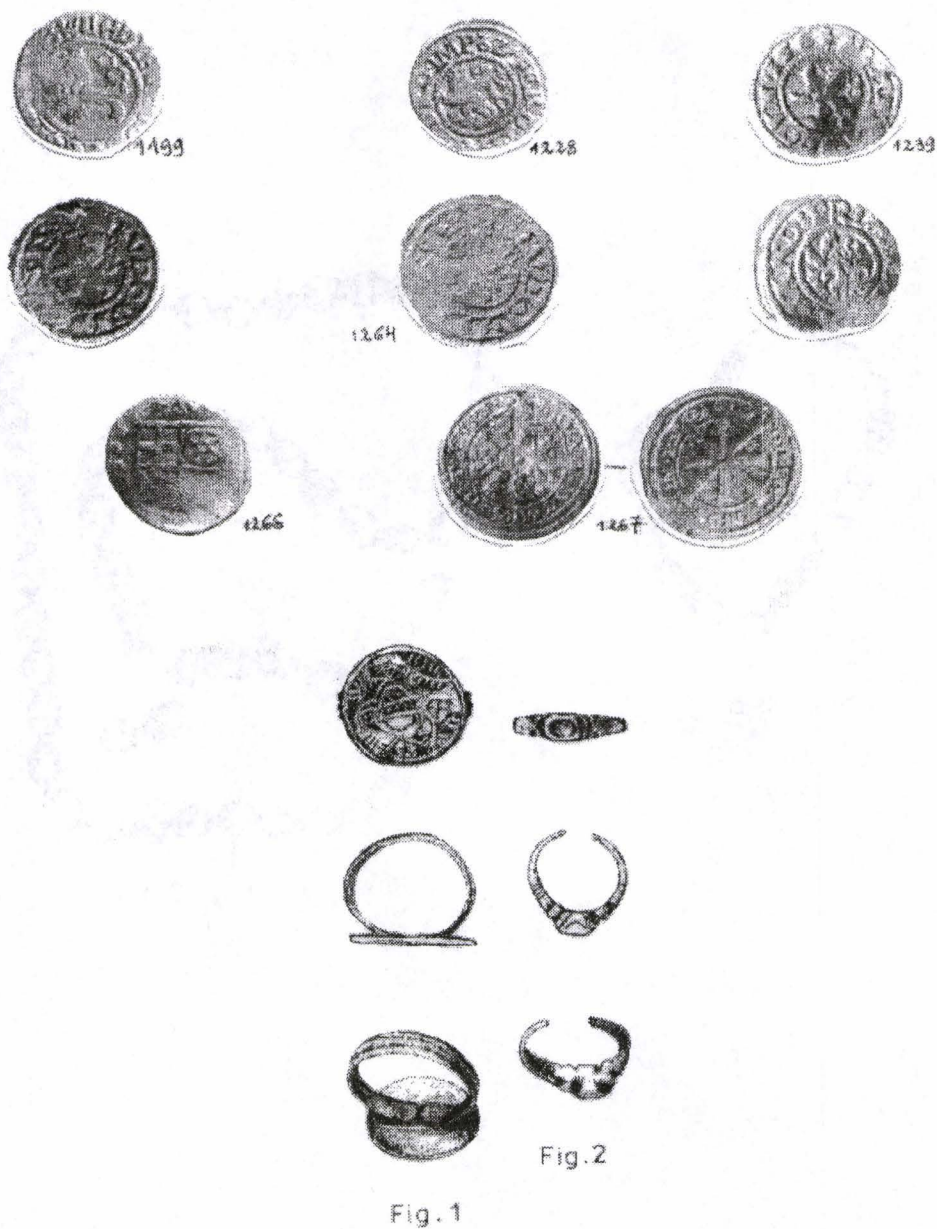
Planșa I. 467, 573, 643, 916, 918, 927, 939, 1038, 1065, 1080, 1092, 1094.





Planșa II. 1096, 1098, 1113, 1116, 1120, 1147, 1171, 1190, 1192, 1193.





Planșa III. 1199, 1228, 1239, 1264, 1266, 1267, Fig.1; Fig.2.

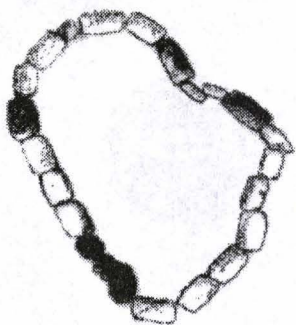


Fig. 3 b



Fig. 3 a

Fig. 3a; Fig. 3b