

NOTE ARHEOLOGICE. II. DESPRE FIBULELE ÎN FORMĂ DE SVASTICĂ CU CAPETELE BRAȚELOR ÎN FORMĂ DE CAP DE CAL

NICOLAE GUDEA

Dl. Maurizio Buora a publicat mai demult (Buora 1992) un articol intitulat "Note on the diffusion of svastica fibulae with horse-head decorations in the Late Roman period" în care, după ce prezintă 23 de piese într-un repertoriu (pe țări moderne, nu pe provincii romane) ajunge la următoarele concluzii (Buora 1992, 106-107): fibulele în formă de svastică cu capetele decorate în formă de cap de cal fac parte dintr-o grupă mai mare de fibule cu brațe în formă de cruce; b. aceste fibule sunt răspândite mai ales în provinciile Dacia, Moesia și Pannonia (n.n. care nu mai existau în forma lor veche și sub acest nume în epoca romană târzie!); c. fibulele sunt de origine balcanică; d. cele mai multe piese nu au context sigur de descoperire și nu pot fi datate; e. unele dintre ele pot fi datate în epoca romană târzie (datare care se extinde asupra întregii grupe!).

Situația însă se prezintă cu totul astfel: a. o parte din fibulele prezentate de M. Bours nu se încadrează în cele menționate în titlu; b. lista de descoperiri întocmită de autor este incompletă.

Am completat lista de piese de tipul menționat în titlu, respectiv în formă de svastică cu capetele brațelor în formă de cap de cal (fig. 3) și situația pieselor găsite în provinciile dacice se prezintă astfel:

Dacia Porolissensis

(3) Porolissum - Moigrad (*Gudea - Lucăcel 1979*, 379, pl. XXV, 321)

(5) Potaissa - castru (*Bărbulescu 1994*, 145, fig. 33/7)

(8) Potaissa - castru (M. Bărbulescu - informație personală)

Dacia Apulensis

(6) Cristești - castru/așezare civilă (*Pârvan 1982*, 363, fig. 251; 362, fig. 255/1926)

(7) Micia - Vețel - castru (*Crișan 1979*, 307, fig. V/5)

Dacia Malvensis

(4) Urluieni - castru (*Cătănicu 1994*, 353, fig. 8/5)

(1-2) Oltenia, fără loc de descoperire (*Popescu 1945*, 500, nr. 96-97, Abb. 9/96-97)

c. Se poate constata că în toate trei provinciile dacice (Porolisensis, Apulensis, Malvensis) fibulele de acest tip au fost găsite în castre sau în așezările civile din imediata lor apropiere. Ele au fost datate în general în epoca provincială romană (118-275), dar mai ales în prima jumătate a secolului III p.Chr. Se pare că în nici un caz datarea nu depășește mijlocul secolului III p.Chr. Tot în provincie, eventual din Romula sau Slăveni - castru, trebuie plasate și cele două fibule aflate în Muzeul Național din București (*Popescu 1945*, nr. 96-97). M. Buora le-a plasat în afara provinciei Dacia Malvensis (*Buora 1992*, 106, map. 1). Dar, subliniem noi, numai orașul București este situat în afara provinciei romane (foste) și acolo sunt depozitate. Autorul publicării (*Popescu 1945*, 485) a scris însă clar "wie die schon vorher veröffentlichten, wurden auch diese Fibeln in Alt - Rumänien (vor 1918) und zwar wahrscheinlich grösstenteils in der Kleinen Walachei (Oltenien) gefunden".

d. Harta provinciilor dacice publicată de dl. M. Buora (*Buora 1992*, 106, map. 1) este o creație proprie a autorului și are aspect total inedit. Harta are o formă curioasă în care chiar un bun cunoscător al istoriei Daciilor cu greu ar recunoaște aceste provincii!

e. Statistica care se poate face acum arată că în provinciile dacice avem 8 fibule în formă de svastică cu capetele brațelor în formă de cap de cal. Din totalul de piese al grupei (23) amestecate (*Buora 1992*) + 6 identificate de noi și prezentate acum aproape o treime (8) apar pe teritoriu provinciilor dacice și datează până la 250 p.Chr.

f. Dacă am aplica "criteriile" numeric - cantitative ale d-lui Buora atunci am putea afirma că originea fibulelor trebuie căutată în provinciile Dacia, căci aici se află concentrate cele mai multe, iar cele din Moesia Superior (12: Kostolac, Beograd, Dragovița) și Pannonia Inferior (8: Novi Banovci) se grupează de fapt în imediata apropiere a provinciilor dacice.

Cum, însă, nici cercetarea noastră (ca și a d-lui Buora) nu poate fi completă ne ferim în a face astfel de atribuiri. Rămâne, însă, ca un fapt cert că originea lor trebuie căutată undeva în aceste trei provincii (Pannonia Inferior, Moesia Superior, cele trei Dacii).

g. Exemplele noastre, grupate mai strict decât a făcut dl. Buora (Fig. 3) arată ceva foarte interesant. În cadrul tipului (în formă de svastică cu capetele brațelor în formă de cap de cal) se pot delimita trei variante: l. o variantă mică: L = 3,3 cm, cu brațe subțiri (fig. 3/4); b. o variantă mică: L = 3,3 cm, dar cu brațe groase (fig. 3/1-3); c. o variantă mai mare: L = 4,2 cm, cu brațe groase (fig. 3/5-8).

Această împărțire pe variante nu pare, deocamdată, să aibă vreo semnificație cronologică sau chiar tipologică. Dar, ar putea avea, atunci când numărul de piese

cunoscute va fi mai mare. Faptul că la Potaissa avem două din cele trei variante ne împiedică acum să încercăm o grupare zonală.

Rămâne, însă, foarte importantă constatarea că pentru cele mai multe piese din provinciile dacice avem contexte sigure de descoperire, că datarea lor este relativ sigură, în prima jumătate a secolului III. Și aici dl. M. Buora a greșit. Prezența unor astfel de piese în contexte arheologice romane târzii, ar putea fi rezultatul unei "supraviețuirii" a pieselor, la mare distanță în timp de data fabricării.

PRESCURTĂRI ȘI BIBLIOGRAFIE

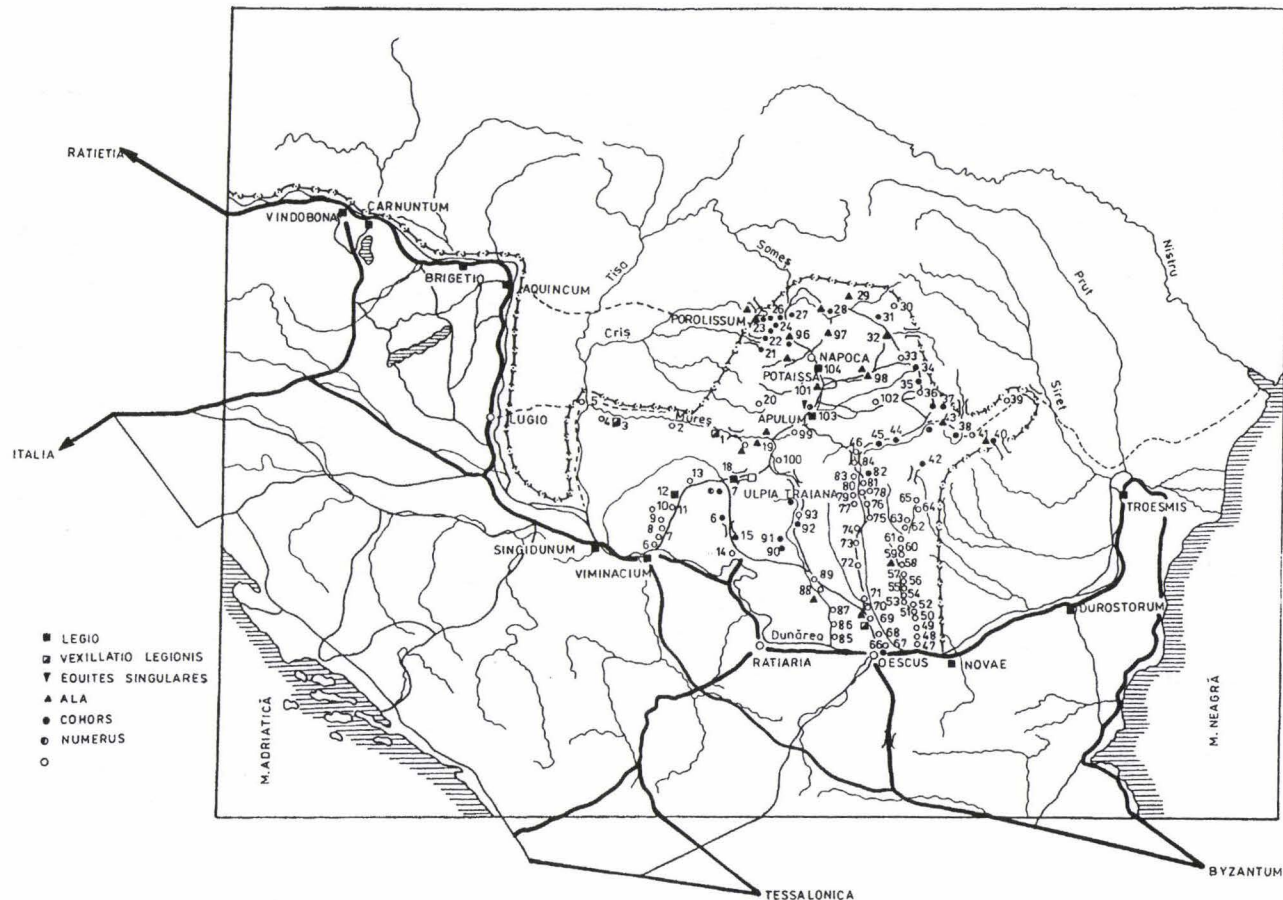
- | | |
|--------------------|---|
| Bărbulescu 1994 | M. Bărbulescu, <i>Potaissa. Studiu monografic</i> , Turda 1994 |
| Buora 1992 | M. Buora, Note an the diffusion of svastica fibulae with horses-head decorations in the Late Roman period, <i>Arheološki Vestnik</i> 43, 1992, 105-110. |
| Cătăniciu 1994 | Ioana Bogdan-Cătăniciu, Castella de la Urluieni, <i>SCIVA</i> 25, 4, 1994, 327-335. |
| Crișan 1979 | I.H. Crișan, Fibule romane din colecțiile Muzeului de Istorie a Transilvaniei, <i>Acta MP. III</i> , 1979, 275-390. |
| Gudea-Lucăcel 1979 | N. Gudea - V. Lucăcel, Fibule romane în Muzeul de Istorie și Artă din Zalău, <i>Acta MP III</i> , 1979, 321-378 |
| Pârvan 1926/1982 | V. Pârvan, <i>Getica. O protoistorie a Daciei</i> , București, 1926/1982. |
| Popescu 1945 | D. Popescu, Fibeln aus dem Nationalmuseum für Althertümer in București, <i>Dacia</i> , IX-X, 1941-1944 (1945), 485-505. |

Notă: notița de față, în limba germană, însă, a fost trimisă la publicare la revista germană "Archäologische Korrespondenzblatt" editată de Römisch-germanisches Zentralmuseum din Mainz. Am făcut acest lucru datorită dorinței de a pune în circulație rapid datele pe care le-am constatat. Întrucât această revistă are o arie foarte largă de răspândire, datele în legătură cu tipul de piese și mai ales datarea lui au șanse de a intra mai rapid în circulația științifică. Pentru că această revistă nu este prea cunoscută în România, din cauza deficiențelor operațiilor de schimb științific și iregularității cu care apar revistele noastre de arheologie am găsit necesar să public și varianta în limba română.

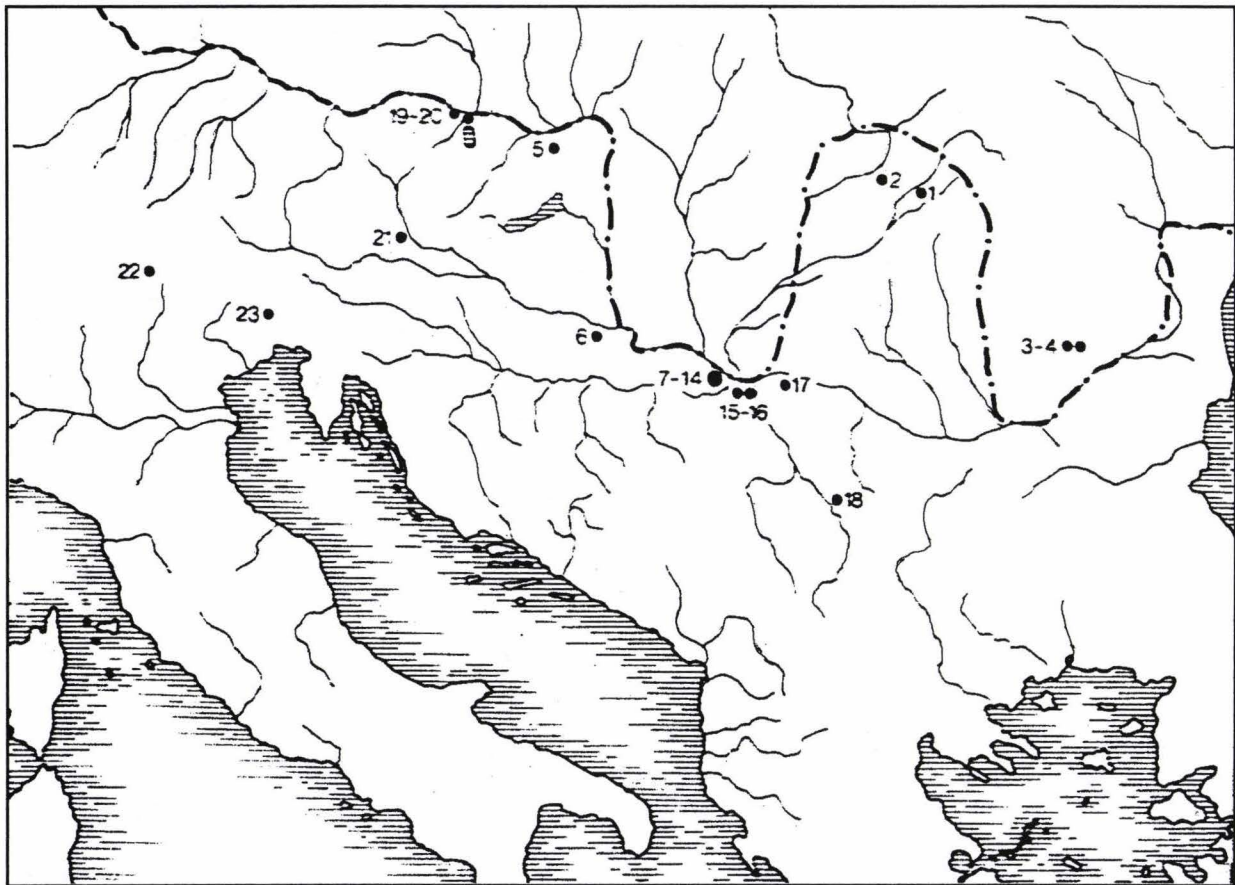
ARCHÄOLOGISCHE NOTIZEN. II.**ÜBER RÖMISCHE HACKENKREUZFIBELN MIT PFERDEKOPFENDEN
(Zusammenfassung)**

Vor einiger Jahren hat M. Buora einen Aufsatz über die Hackenkreuzfibeln mit Pferdekopfendem publiziert (*Buora 1992*). Die meisten Stücke haben keine sicheres Fundkontext; andere können in spätrömische Zeit datiert werden!; er erstreckte diese Datierung auf die ganze Gruppe.

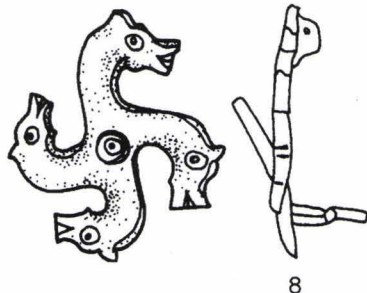
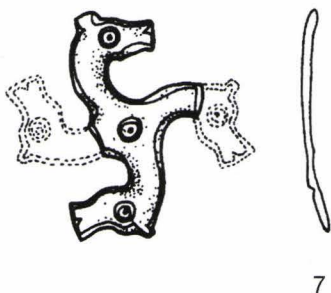
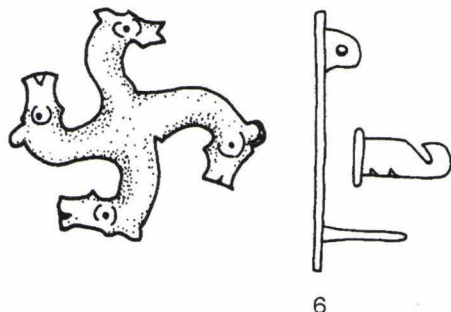
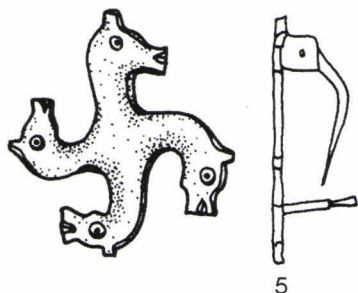
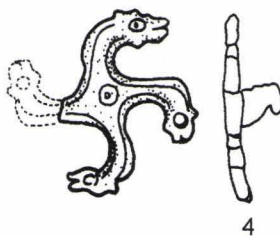
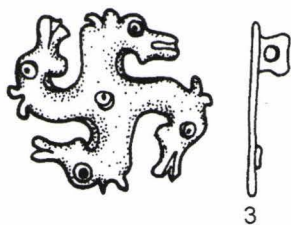
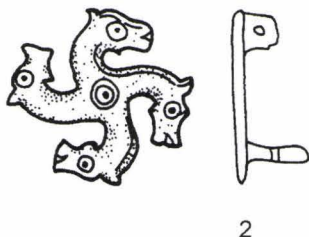
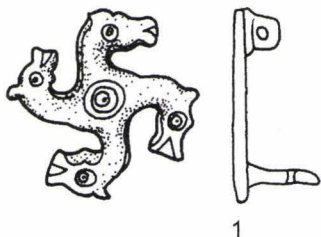
Der Verfasser (N. Gudea) vervollständigte die Liste der Fibeln mit Stücke aus den dakischen Provinzen Alle diese (8 Stucke), die sichere Fundkontexte haben, wurden in provinzialrömische Zeit datiert, besonders in der erste Hälfte des 3. Jhdts. n. Chr.



1. Harta sistemului defensiv al provinciilor dacice. (după N. Gudea cu castele)
www.muzeuzalau.ro / www.cimec.ro



2. Harta provinciilor dacice. Locurile cu descoperiri de fibule în formă de svastică cu brațele terminate în cap de cal (după *M. Buora* 1992, 106, map 1)



3. Fibule în formă de svastică cu capetele brațelor terminate în cap de cal din provinciile dacice: 1-2 fără loc de descoperire (Oltenia); 3. Porolissum; 4. Urluieni; 5. Potaissa; 6. Cristești; 7. Micia; 8. Potaissa