

RESTAURAREA UNUI VALTRAP DIN COLECȚIA MUZEULUI NAȚIONAL DE ISTORIE A TRANSILVANIEI

DOINA BOROȘ, CĂTĂLINA VAJDA

Cavalerii medievali aveau pe spinarea calului o cuvertură frumos decorată care se numea valtrap¹. În prezenta lucrare ne-am ocupat de restaurarea unui valtrap, piesă cu numărul de inventar F 5769, o broderie transilvăneană deosebită, datată la mijlocul secolului al XVII-lea². Dimensiunile ei sunt de 127x146 cm. Piesa este alcătuită din 2 dreptunghiuri de material textil verde egale ca mărime, și anume 63x146 cm; unul este o catifea brodată, celălalt este o brocatelă neornamentată, având doar rol funcțional. Catifeaua este decorată pe 3 laturi. Decorul este realizat prin brodere pe două registre. „Bordura este realizată dintr-un vrej meandric purtând rodii dinamizate, flori de acant, garoafe, lalele orientale însoțite de semipalmete, frunzulițe și cârcei; și 3 medalioane lobate conținând aceleași ornamente decorative³”. Pe cele 3 laturi brodate ale catifelei au fost cusuți franjuri. Orice valtrap este prevăzut cu un orificiu pentru fixarea de șa, aici el este de 8 cm. și este întărit cu o bucată de piele. Toată piesa este căptușită cu o pânză albastră.

În urma analizelor de specialitate am constatat următoarele:

1. Componenta decorată are ca material suport catifeaua⁴ din mătase naturală. Franjurii ornamentale sunt de lungime de 20 cm. grosime 2 mm; realizați prin răsucirea din stânga spre dreapta (S), a 2 fire de 1mm. grosime, de mătase naturală și fir metalic din argint aurit. Decorația este o broderie de mână, în relief, care prezintă următoarele pasuri: pas în urma acului (fig. 1 a), pas plat (fig. 1 b), pas plat fals (fig. 1 c), pas plat decorat (fig. 1 d). Firele folosite sunt fire metalice aurii și argintii, realizate dintr-o bandă metalică de argint, respectiv de argint aurit înfășurată pe un miez textil de mătase naturală.

¹ *Dicționar explicativ al limbii române*, Ed. Academiei, București, 1984, p. 1007; *Le Petit Larousse*, Paris, 1995, p.202.

² Szöke Ana Maria, *Meșteri broderi și operele lor*, în *ActaMN*, 35-36 (II), 1999, p. 331; Péter Katalin, *Lorántffy Zsuzsanna*, în *Lorántffy Zsuzsanna Album*, Sárospatak, 2000, p. 100.

³ *Ibidem*, p. 331.

⁴ Catifeaua este o țesătură pufoasă care are pe față fire dese, sau bucle, mai scurte de 1 mm; perpendiculare pe firele de urzeală, băteală, iar dosul este neted. Vezi: *Le petit larousse*, p. 1057; Félix Guicherd, *Notes techniques*, Lyon, 1957, p. 34.

Sub broderia metalică s-a aplicat un strat de fire groase din in pentru a o scoate în relief⁵. Catifeaua suport este întărită cu o pânză de sac din in aplicată în 2 straturi. Întăritura și catifeaua sunt cusute între ele cu pași rari în 4 rânduri, cu cusătură invizibilă pe față. Contextura întăriturii este pânză (fig. 2). Orificiul este consolidat cu o bucată de piele de porc. Pe față ea este cusută de catifea, pe verso de căptușeală.

2. Componenta nedecorată este o brocatelă⁶ din mătase naturală. Contextura țesăturii este atlas 7 (fig. 3), cu efect de bățătură (din cauza condensării firelor de bățătură nu se mai văd cele de urzeală).

3. Căptușeala este o pânză din in, formată din 2 bucăți. Este înseilată de fețe cu pași mari, cu fire de in, în 9 rânduri, cusătura este invizibilă pe față, este o țesătură mecanică în contextură pânză (fig. 4).

Starea de conservare:

Piesa este plină de praf și prezintă o uzură funcțională. Catifeaua suport este în stare bună de conservare, firele metalice cu care s-a brodat și cele din franjuri sunt oxidate. Brocatela prezintă fragilizări, deșirări ale urzelii, lipsuri ale bățăturii, pete. Căptușeala este pătată, are 8 lipsuri de 1-3 cm². Pielea este îmbătrânită și cusătura desfăcută. Franjuri prezintă lipsuri.

Piesa este alcătuită din 7 materiale diferite, fiecare cu degradări specifice, de aceea tratamentele de conservare-restaurare vor fi diferite pentru fiecare în parte.

Conservarea-restaurarea:

Curățirea a început prin descoasarea piesei în părțile componente urmată fiind de tratamentele adecvate.

1. Pentru componenta decorată am făcut teste de curățire la broderia din fire metalice. Tehnica de brodare nu permite folosirea apei, de aceea am recurs la curățire uscată cu solvenți organici, alternând cu curățirea mecanică, prin ușoară frecare cu abraziv. Ca solvenți am încercat etanolul și tricloretilena, iar ca abraziv talcul. Am ales varianta etanol și talc care a dat cele mai bune rezultate (fig.5). Am umectat broderia cu un torșon de vată îmbibat în etanol 98%, iar apoi cu talc am frecat ușor firele metalice. Unde a fost necesar am insistat și cu o perie de dinți din plastic moale. Am neutralizat cu torșoane îmbibate în etanol. Am uscat prin tamponare cu torșoane de vată. Catifeaua nebrodată am curățat-o prin tamponare cu etanol. Franjuri au fost curățați la fel ca și broderia. Întăritura nu s-a desprins de pe față brodată, ea a fost doar desprăfuită cu o perie moale.

⁵ V. Ember Mária, *Úrihimzés*, Budapesta, 1981, p.54-60.

⁶ Brocatela este denumirea satenului în acea epocă. Este vorba despre o țesătură plină, pe față lucioasă, iar pe dos mată. Vezi: Félix Guicherd, *op. cit.* p. 30-31.

2. Componenta nedecorată, brocatela, a fost partea cea mai deteriorată a piesei (fig.6). S-a aplicat o curățire uscată prin imersare în tricloretilenă și ușoară periere cu perii moi de păr, insistând asupra zonelor pătate. A urmat uscarea pe orizontală la temperatura camerei. Brocatela fiind degradată, am consolidat țesătura (fig.7) pe o pânză de bumbac vopsită în nuanța potrivită, cu fir de mătase naturală.

3. Căptușeala întregii piese era pătată și murdară. Ea a fost curățată prin imersare în tricloretilenă și ușoară frecare în zonele pătate. Am consolidat părțile rupte, lipsurile au fost completate cu pânză de bumbac vopsită în nuanța potrivită.

4. Pielea a fost curățită prin tamponare și ușoară frecare cu o soluție de curățat piele. A fost cusută de căptușeală și de catifea cu un fir de mătase naturală.

Piesa a fost reasamblată, prin coasere cu fir de mătase naturală.

După restaurare valtrapul (fig.8) este o piesă susceptibilă de a fi clasată în categoria tezaur, îmbogățind astfel patrimoniul cultural al muzeului nostru. Ea a fost prezentată la expoziția din anul 2000 la Sárospatak intitulată „Lorántffy Zsuzsanna-Principesa Transilvaniei”.

LA RESTAURATION D'UN TAPIS DE SELLE DE LA COLECTION DU MUSÉE NATIONAL D'HISTOIRE DE TRANSYLVANIE (Résumé)

Les auteurs présentent la restauration d'une pièce istorique du XVII-ème, un tapis de selle, une broderie avec une structure composite. Sur un support de soie naturelle se trouve une broderie réalisée en fil d'argent doré.

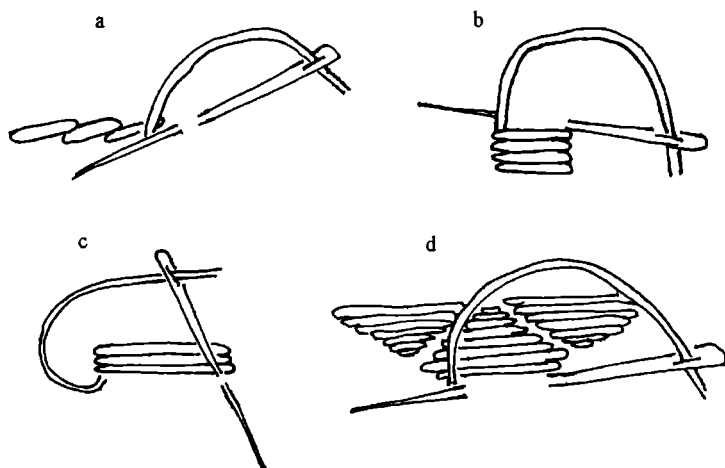


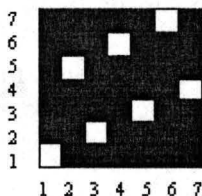
Fig. 1

Fig.2



lățimea țesăturii 60 cm
urzeala: fir tors în Z, desime 7 fire/cm
bătătură: fir tors în Z, desime 6 fire/cm

Fig.3



lățimea țesăturii 66 cm
urzeala: mătase netoarsă, culoare verde
bătătură: fir tors în Z, culoare ocru

Fig.4



lățimea țesăturii 64,5 cm
urzeala: fir tors în Z, desime 12 fire/cm
bătătură: fir tors în Z, desime 8 fire/cm

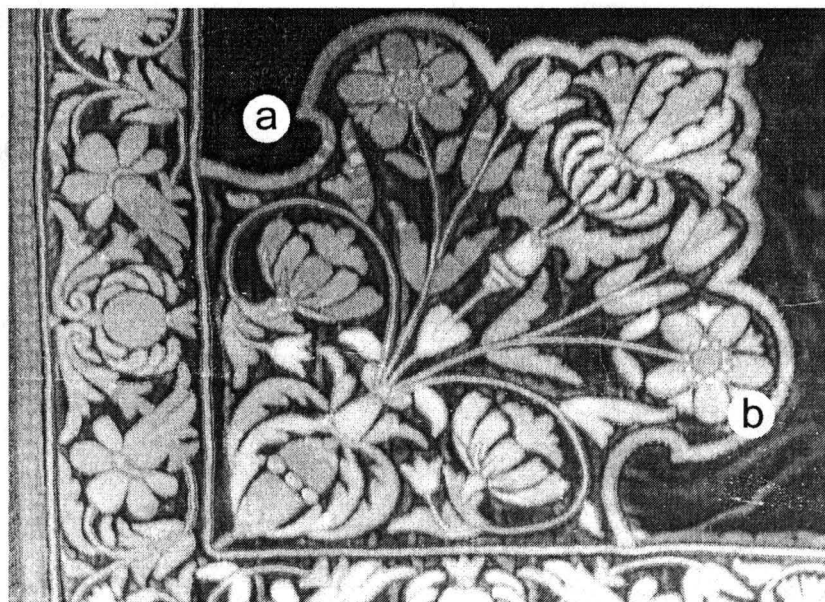


Fig. 5 Valtrap (nr.inv. F 5769) test de curățire

- a) zonă necurățată
- b) zonă curățată

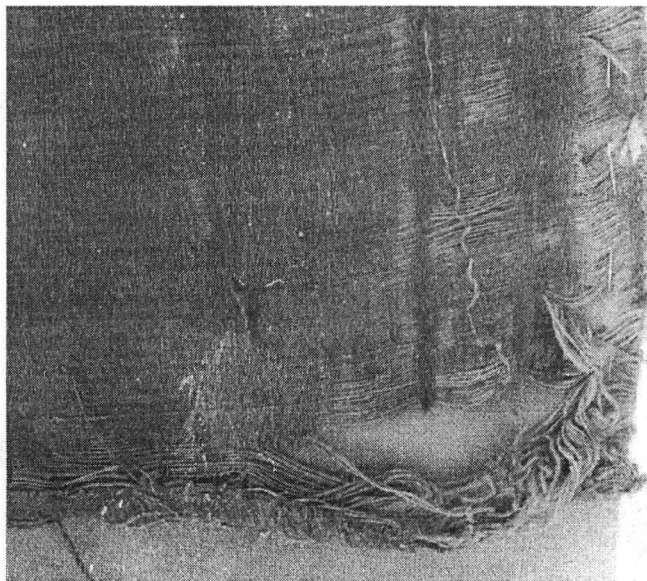


Fig.6 detaliu cu deteriorări

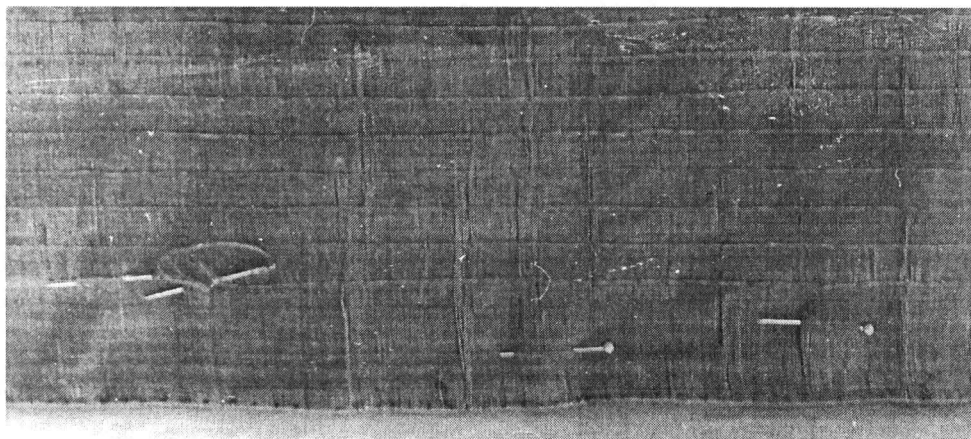


Fig.7 detaliu – consolidare

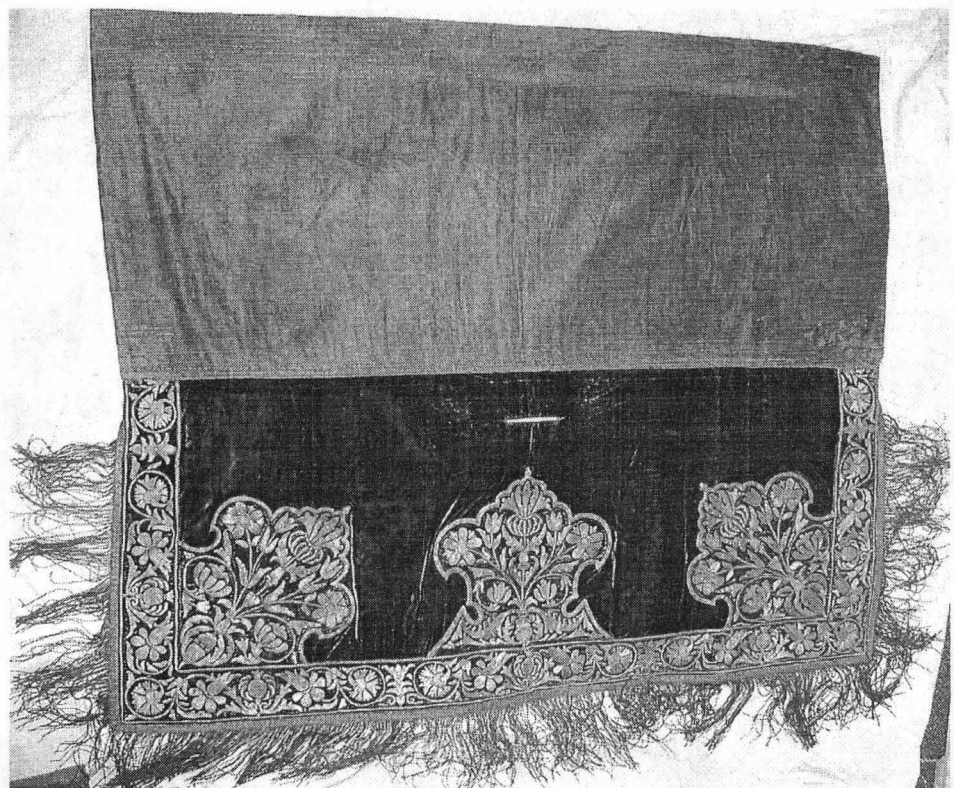


Fig.8 Valtrap după restaurare (nr.inv.F 5769)