

RESTAURAREA UNEI TEXTILE RELIGIOASE

ADELA DOBRESU

Biserica a fost întotdeauna un puternic promotor al artei, al culturii, dar și un loc sigur de păstrare ale tuturor creațiilor de acest gen. Secole de-a rândul biserica nu numai că a fost un comanditar constant în domeniul artei, dar a protejat artiștii și operele lor. Datorăm astăzi acestor preocupări constante existența în colecțiile multor muzee a unor obiecte de artă neprețuite.

Colecția de textile a Muzeului Județean Satu Mare este fără îndoială una deosebită atât prin varietatea cât și prin valoarea ei. Textilele religioase sunt o categorie importantă în aceasta colecție. Faptul că Satu Mare este o zonă în care au co-existat în bună înțelegere atâtea secole mai multe naționalități și implicit mai multe rituri se reflectă și în colecția de textile a muzeului. Alături de epitrahile și feloane, colecția cuprinde acoperitoare pentru Masa Domnului, costume preoțești aparținând ritului catolic.

Piesa prezentată astăzi face parte din această colecție și este deosebită nu numai prin materialele din care a fost creată ci și prin tehnică și abordare. În general textilele religioase au ca suport material mătăsurile (de la mătasea naturală la brocardurile grele) sau pânzele fine de in sau bumbac. Obiectul pe care vi-l prezint astăzi are ca suport o țesătură de bumbac mai groasă dar foarte fină. Țesătura este realizată în legătură pânza cu aspect de bătătură și conține fire metalice, mai exact lame. Ornamentica este și ea deosebită față de cea a textilelor religioase familiare nouă. Textilele religioase erau ornamentate cel mai des prin brodate și pictate, de data aceasta avem de-a face cu un colaj. Materialul din care s-a realizat colajul este catifeaua și el este „susținut” de fire metalice și mărgelule. Cromatica este sobră, suportul având culoarea bej pe care sunt prinse bucăți de catifea de culoare verde, mov, albastru. Piesa are formă dreptunghiulară și ornamentele urmăresc cele patru laturi ale dreptunghiului. În centru se află o floare ale cărei petale, în număr de patru, sunt prinse sub forma de cruce. Motivistica este în întregime vegetală. Motivul principal este tulpina, care se arcuiește sub forma literi „S”, florile fiind dispuse de-o parte și alta a acesteia. Corpul principal al motivelor este realizat din firele metalice, iar florile și frunzele sunt realizate din catifea pe care mai vin înserate mărgelule și alte fire metalice. Fiecare frunză și fiecare floare este conturată de un fir metalic, fir care formează întregul desen al piesei. Piesa era dublată de un material a cărui textură și rezistență era identică cu cea a tifonului.

Deteriorările și degradările cu care piesa a sosit în laboratorul de restaurare nu numai că erau multe dar unele erau grave. Cele mai vizibile, erau petele care erau multe, pe zone extinse și de origine necunoscută. Investigarea mai atentă a piesei a relevat faptul ca unele dintre pete erau de la lumânările folosite în biserică. Petele erau vechi, de o grosime considerabilă și grăsimea din compoziția cerii pătase ireversibil catifeaua. Materialul cu care era dublată piesa era rupt, destrămat și pătat, ceea ce însemna că el nu mai putea îndeplini rolul pe care îl avea. Colajele realizate din catifea erau desprinse, destrămate, decolorate, firele metalice erau murdare, desprinse de pe suportul piesei și de pe miezul textile. Multe din mărgeluțele cu care era ornamentată piesa lipseau sau erau desprinse. Concluzia: piesa necesita o intervenție imediată și de amploare pentru a o readuce cât mai aproape de starea inițială.

Curățirea mecanică, ca primă fază, a fost un proces delicat realizat cu mare grijă din cauza tuturor elementelor care erau descusute și desprinse. S-a pensulat piesa cu pensule moi și de mărimi medii, pensule care au permis o curățire destul de corectă pe întreaga suprafață a piesei și mai ales în zonele colajului. După terminarea acestei faze am dezasamblat piesa, am îndepărtat dublura și am pregătit curățirea chimică a acesteia. Am testat mai mulți solvenți, dar din nefericire petele nu au putut fi îndepărtate într-un procent prea mare. Sperăm, totuși, că spălarea piesei să mai atenueze din pete.

Tratamentul umed s-a realizat în mai multe etape. Era vizibil faptul că piesa era deshidratată și necesita o rehidratare urgentă. Totuși am suspus-o mai întâi unei băi de emolier, sperând că alcool etilic din soluție să mai atenueze din tăria petelor. După baia de emolier a urmat baia de spălare cu decoct de Radix Saponaria. Al treilea pas al tratamentului umed a fost cel al rehidratării. Baia s-a făcut în soluție de glicerină și am repetat-o de trei ori, până am obținut o rehidratare corespunzătoare. Toate fazele tratamentului umed s-au executat având piesa prinsă între două foi de tul care au împiedicat pierderea de materiale și mă refer la firul metalic și la mărgeluțele care erau desprinse. Am clătit piesa de mai multe ori și am lăsat-o să se usuce liber.

Au urmat, în mod logic, fazele restaurării. Prima dată am restaurat suportul piesei, care în două locuri avea lipsuri ale bătăturii și urzelii, prin rețeserea acestor zone într-un mod care să semene cu țesătura inițială. După aceea am trecut la prinderea colajelor de catifea. Au fost prinse toate motivele vegetale indiferent de starea de conservare. A urmat consolidarea firelor metalice și a mărgeluțelor. Întreaga piesă a fost consolidată pe suport de bumbac natural, în gherghef. După terminarea acestei faze am trecut la dublarea piesei. Am ales ca dublură o pânză de bumbac, aceeași pe care am consolidat piesa. Am vopsit-o într-o culoare cât mai apropiată de cea a suportului piesei și am atașat-o prin coasere.

Franjurii piesei au fost și ei supuși tratamentelor uscate și umede de curățire. Tratamentul umed de curățire s-a realizat în baie de Complexon și

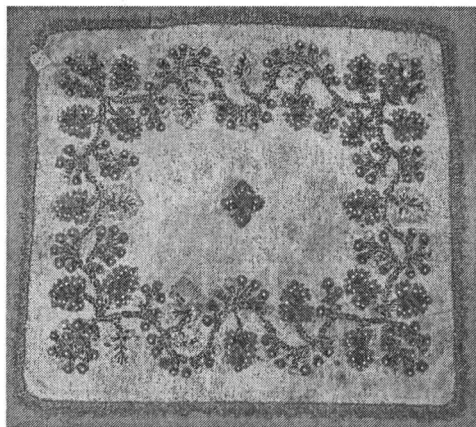
după aceea s-a trecut la baie e rehidratare. Miezul firelor metalice fiind textil a fost nevoie de această fază pentru a reda fibrelor textile o parte din elasticitate și higroscopicitate.

După dublarea piesei a urmat atașarea franjurilor. Această fază s-a realizat, la fel ca toate celelalte faze, manual.

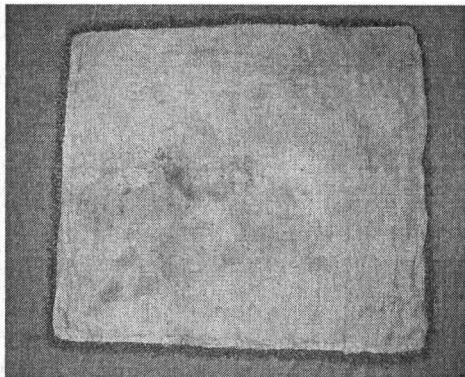
THE RESTORATION OF A RELIGIOUS TEXTILE

(Summary)

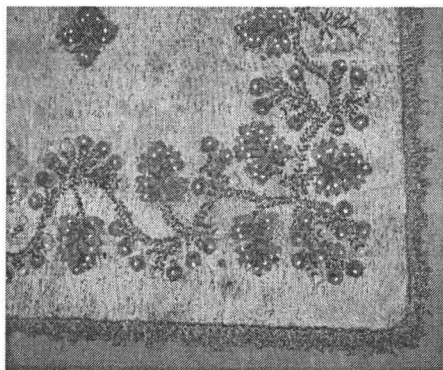
The article is about a beautiful religious textile that was really damaged during the years. The object is not just beautiful but technically speaking, interesting. Beautiful vegetal motives were drawn with metal threads on a cotton support. Colored beads were added on the velvet motives. All this needed to be restored. The velvet motives need to be stitched, wax stain needed to be removed from the cotton support. The proces was delicat, but in the end the object recovered its original form.



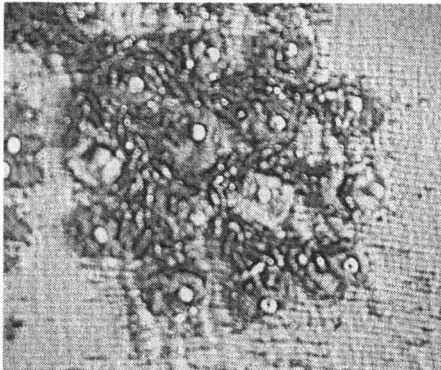
1. Ansamblu fața înainte de restaurare



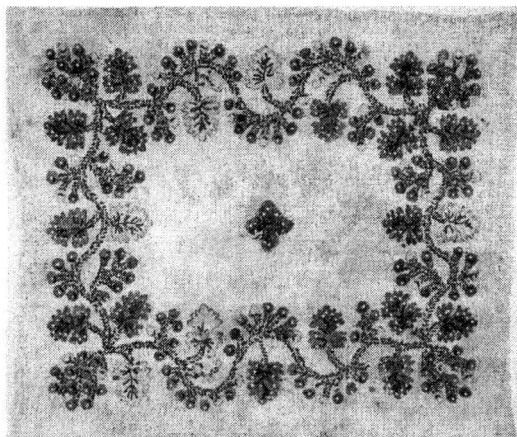
2. Ansamblu spate înainte de restaurare



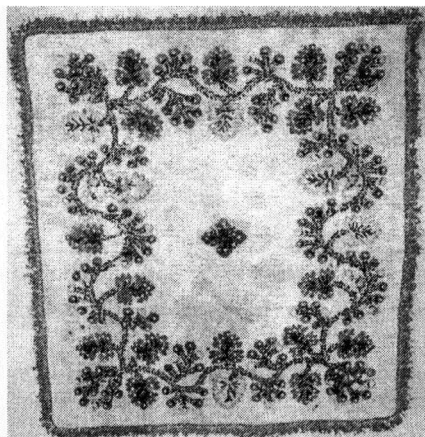
3. Detaliu înainte de restaurare



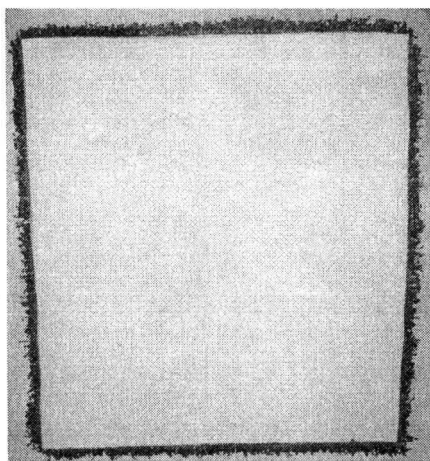
4. Detaliu în timpul restaurării



5. Ansamblu în timpul restaurării



6. Ansamblu față după restaurare



7. Ansamblu spate după restaurare