

# DATE INEDITE REFERITOARE LA CERAMICA DIN NECROPOLA TUMULARĂ DE TIP COSTIȘA-KOMARÓW (SEC. XVIII – XV Î. CHR.), DE LA ADÂNCATA, JUDEȚUL SUCEAVA

*DAN FĂRTĂIȘ, BOGDAN NICULICĂ*

**Așezare.** Necropola tumulară de la Adâncata, la care ne referim în continuare, este amplasată la 3 km NE, în linie dreaptă, de limita nordică a orașului Suceava (sau la 6 km pe DN 29 A – Suceava-Dorohoi), fiind poziționată între pâraiele Porcului (E) și Boului (SV) și DN 29 A (V). Suprafața pe care se desfășoară, mai mult sau mai puțin grupați, tumulii, este mărginită, în partea sudică, de pârâul Meșcăi, iar spre nord de pădurea Hănțești și primele case ale zonei sudice a satului Adâncata. Arealul aproximativ pe care se întind movilele vizibile, este de 4 kmp, și se află la o altitudine de 400/405 m, terenul, fragmentat de pâraie cu caracter permanent sau temporar având o energie de relief relativ redusă. În preistorie, această zonă se afla sub influența directă a uneia dintre cele mai importante căi de comunicație, respectiv culoarul Siretului, într-o zonă de trecere spre valea Sucevei.

**Caracteristici geologice.** Regiunea studiată face parte din Platforma Moldovenească și are o structură geologică monoclinală, cu stratele de roci mai dure (gresii) alternând cu strate de roci friabile (nisipuri, argile), înclinate ușor dinspre NNV către SSE. Din punct de vedere petrografic, regiunea este caracterizată de prezența aproape de suprafață a unui orizont de gresii calcaroase volhiniene peste care se află un depozit lutos cuaternar.

**Relieful** are un caracter tipic de podiș ce poartă amprenta structurii geologice monoclinale. Pe fondul acestei structuri s-a dezvoltat un relief de cueste orientate către NV și NNV. Acestea au o înclinare mare și sunt afectate foarte intens de procese geomorfologice de versant (alunecări de teren). Din acest punct de vedere, regiunea Adâncata – „Imaș” este situată între două cueste bine conturate: cuesta Meșcăi (la SE) și cuesta Hănțești la N.

Tumulii sunt situați pe reversul cuestei care se prezintă sub forma unui platou foarte slab înclinat (panta este sub 3°) susținut de aceste gresii calcaroase.

**Clima** (în prezent) este temperat-continentală, caracterizată prin frecvente secete de vară. Temperatura medie anuală este de 7,9 °C, cu un maxim în iunie și

un minim în ianuarie. Precipitațiile anuale însumează mai puțin de 600 mm, cea mai mare parte căzând la sfârșitul primăverii și începutul verii.

Regiunea se caracterizează printr-o **rețea hidrografică** care a evoluat în funcție de structura geologică. Astfel, se remarcă văile subsecvente ale pâraurilor Meșcăi și Hănțești ce rețeauă stratele de roci. Acestea au afluenți reconsecvenți (ex. p. Boului, p. Porcului, v. Pleșei etc.).

**Vegetația spontană** din trecut a fost pădurea de stejar (*Quercus robur*). În prezent în zona T1 și T2/2001 este vegetație ierboasă. Până la despăduririle parțiale ale zonei Adâncata, de la începutul anilor '20 ai sec. XX, necropola era acoperită de păduri de carpen și stejar.

**Solurile** tipice acestui platou sunt solurile cenușii formate pe luturi grele și luturi nisipoase. Textura acestor soluri este luto-argiloasă până la argilo-lutoasă. În morfologia lor este prezent un orizont eluvial (Ame) sub care apare orizontul B argiloiluvial (Bt), ușor pseudogleizat. Reacția este moderat acidă până în Bt de unde încep să apară carbonații și reacția devine neutră-slab alcalină.

Necropola a fost identificată în primăvara anului 2000, cu prilejul unor cercetări de suprafață care vizau repertorierea arheologică a comunei Adâncata, fiind reperați, atunci, 16 tumuli în zona imașului și pe o suprafață recent despădurită. Numărul movilelor este însă mai mare, întrucât necropola se continuă într-o zonă împădurită, unele dintre acestea fiind aplatizate, sau acoperite de litiera pădurii. În total, numărul movilelor se ridică la peste 20.

Movilele sunt, în majoritatea lor, foarte bine păstrate, având, în medie, dimensiuni cuprinse între 0,50-1,5 m înălțime și 10-17 m diametru, doar una dintre cele observate până în prezent având 25 m în diametru și înălțimea de 0,50 m.

În același timp, amintim faptul că necropola se află în apropierea unor așezări pluristratificate cum sunt cele de la Fetești – „Schit” (săpături sistematice 2000 – 2004) și Adâncata – „Dealul Lipovanului”, care conțin și materiale din bronzul timpuriu și mijlociu (ceramică și topoare de piatră). Unele fragmente ceramice descoperite în toamna anului 2001, chiar în vecinătatea nordică a necropolei (1 km), în apropierea pădurii Hănțești și a satului Adâncata, aparțin bronzului mijlociu, fiind în legătură cu așezarea contemporană necropolei.

Este important de precizat faptul că necropola de la Adâncata este singura din țara noastră, aflată, în acest moment, în curs de cercetare. Arheologii urmăresc pe lângă recuperarea materialelor arheologice și detaliile constructive ale monumentelor funerare, precum și analizarea detaliilor de rit și ritual funerar.

Până în acest moment (anul 2004), au fost exploatate integral nouă movile, de diferite dimensiuni, având drept inventar funerar ceramică (vase tipice culturii Costișa-Komarow), arme și unelte din piatră și silex (topoare, vârfuri de săgeată, lame pentru prelucrarea pieilor de animale și tranșarea cărnii etc.) dar și din bronz (un cercel). Inventarul funerar, dar și mărimea movilelor vorbesc de la sine despre stratificarea socială existentă în acea vreme, atât în cadrul comunității respective, cât și în cadrul cimitirului de la Adâncata. Astfel, s-au descoperit tumuli de mari

dimensiuni, cu inventar bogat în timp cei movilele de mici dimensiuni au inventar sărăcăcios sau inexistent.

Deosebit de relevantă în atribuirea și încadrarea cronologică justă a necropolei, într-una din cele trei faze ale culturii Costișa-Komarow, este ceramica. În ceea ce privește **condițiile de descoperire** a ceramicii din necropolă, precizăm că cel mai adesea aceasta a fost depusă ca ofrandă în apropierea defunctului (ex. T1, T2, T3, T8) sau în manta (ex. T6, care a fost un tumul cenotaf, fără prezența osemintelor defunctului). Una dintre problemele cu care arheologii și restauratorii s-au confruntat a fost ridicată de **calitatea ceramicii** din necropolă. În cei patru ani de campanii de săpături arheologice, specialiștii au constatat faptul că ceramica a fost, în majoritatea cazurilor, fragmentară și realizată în anumite condiții, care conduc spre ipoteza **realizării ei doar în scop funerar**, adică a fost concepută cu scopul de a deservi exclusiv ritualul funerar (depunerea de ofrande însoțitoare defuncțiilor).

Relevantă este prezența diverselor tipuri de degresanți, cum sunt nisipul grosier, ceramica pisată, silixelul/silicolitul pisate și microprundișurile în compoziția pastei din care au fost realizate vasele. În majoritatea cazurilor s-a constatat că arderea a fost incompletă, dar sunt și situații în care putem presupune doar uscarea temporară a vaselor sau arderea secundară a acestora. În această ultimă situație, este de presupus că vasul, după elaborarea sa inițială, a suferit o a doua ardere, în apropierea rugului funerar. Aici trebuie precizat faptul că în necropola de la Adâncata există morminte de înhumăție (ex. T2, T7, T8, T9 – M2) dar și de incinerăție (ex. T4, T5, T9 – M1).

Analizarea întregului material ceramic, provenit din această săpătură, ne determină să îl clasificăm în trei categorii:

➤ o primă categorie, din păcate majoritară, se distinge cu ochiul liber, ca fiind o ceramică de calitate inferioară, neamestecată bine; în pastă se observă foarte bine degresanții utilizați. Primele analize au confirmat folosirea silixelui ars pisat, a silicolitului, a cioabelor pisate și a nisipului grosier. Legăturile fizico-mecanice sunt aproape inexistente, deoarece pasta a fost doar uscată și nu arsă, probabil din lipsă de timp. Majoritatea pieselor au fost sparte în fragmente de mici dimensiuni, iar în timpul prelevării lor din teren, au fost aduse împreună cu depunerile masive de sol, pe ambele fețe, aceasta, în scopul de a le proteja integritatea. Restaurarea pieselor din această categorie va fi extrem de dificilă, întrucât cele mai multe dintre fragmente și-au rotunjit muchiile de-a lungul timpului. Înlăturarea depunerilor a fost efectuată mecanic, deoarece fragmentele în cauză nu suportă intervenții cu substanțe lichide.

➤ a doua categorie ceramică este aceea în care am inclus, de asemenea, fragmente de mici dimensiuni, lucrate în aceeași manieră, dar care au suferit o ardere secundară (posibil în legătură cu procesul de incinerăție a defunctului, pe

rugul funerar). Acest tip de ardere a fost benefic, în mod indirect, îmbunătățindu-se legăturile fizico-mecanice.

➤ a treia categorie ceramică, din ansamblul materialului prelevat din necropola de la Adâncata, cuprinde fragmente și vase ceramice fragmentare, de o calitate relativ bună, dar, din păcate, redusă cantitativ. Pasta este de această dată mai bine omogenizată, degresanții utilizați sunt de o finețe mai mare, iar în partea interioară a pieselor se observă foarte bine arderea oxidantă. Exteriorul pieselor a fost atent finisat, realizându-se un slip subțire (de culoare cenușie, cenușie-negricioasă sau roșietică, în funcție de ardere), pe care se pot observa diverse tipuri de decor (în relief, adâncit și cel realizat prin străpungere).

Materialul ceramic a fost curățat mecanic, impregnat și s-a trecut la asamblarea fragmentelor. Până la finalizarea operațiunilor de restaurare, dosarele pieselor vor fi completate și cu rezultatele analizelor fizico-chimice, efectuate în cadrul Laboratorului Zonal de Restaurare Suceava.

## BIBLIOGRAFIE

1. Bogdan Niculică, Ion Mareș, Dumitru Boghian, Sorin Ignătescu, Vasile Budui, Cătălina Buzdugan, *Necropola din epoca bronzului de la Adâncata – „Imaș”*, în *Țara Fagilor*, SN, anul X, nr. 1 (38), ianuarie-martie 2002, p. 11.
2. Bogdan Niculică, Ion Mareș, Dumitru Boghian, Sorin Ignătescu, *Necropola tumulară de la Adâncata – „Imaș”*, movila 2, în *Țara Fagilor*, SN, anul XI, nr. 2 (43), aprilie-iunie 2003, p. 25-26.
3. Ion Mareș, Bogdan Niculică, Dumitru Boghian, Sorin Ignătescu, Vasile Budui, Cătălina Buzdugan, *Adâncata, com. Adâncata, jud. Suceava, „Imaș”*, în *Cronica Cercetărilor Arheologice din România*, campania 2001, a XXXVI-a sesiune națională de rapoarte arheologice, Buziaș, 28 mai-1 iunie 2002, p. 23-27 și pl. 3-5.
4. Ion Mareș, Bogdan Niculică, Dumitru Boghian, Sorin Ignătescu, Vasile Budui, Cătălina Buzdugan, *Adâncata, com. Adâncata, jud. Suceava, „Imaș”*, în *Cronica Cercetărilor Arheologice din România*, campania 2002, a XXXVII-a sesiune națională de rapoarte arheologice, Sf. Gheorghe, 2-6 iunie 2003, p. 27-30.
5. Ion Mareș, Bogdan Niculică, Dumitru Boghian, Sorin Ignătescu, Vasile Budui, Cătălina Buzdugan, *Adâncata, com. Adâncata, jud. Suceava, „Imaș”*, în *Cronica Cercetărilor Arheologice din România*, campania 2003, a XXXVIII-a sesiune națională de rapoarte arheologice, Cluj-Napoca, 26-29 mai 2004, p. 21-24.

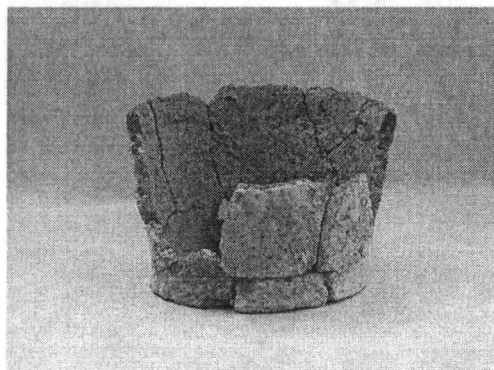
**INFORMATIONS INEDITES CONCERNANT LA CÉRAMIQUE DANS LA NÉCROPOLE TUMULAIRE DE TYPE COSTIȘA-KOMARÓW (XVIII-XV<sup>ème</sup> SIÈCLE A.Ch.), DE L'ADÂNCATA, DÉPARTEMENT DE SUCEAVA  
(Résumé)**

Dans le présent article, les auteurs analysent la céramique découverte dans la nécropole tumulaire de l'Adâncata (département de Suceava), en appartenant à la culture Komarów, du Bronze Moyen (le XVIII-XV<sup>ème</sup> siècle av.Chr.).

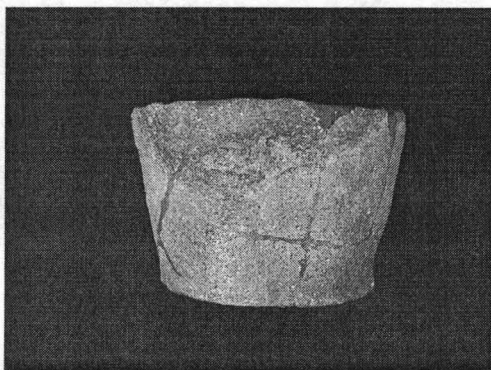
Les découvertes récentes ont permis l'identification du trois groupes céramiques, en fonction de dégraissant et de type de brûlure.

Les conclusions des auteurs sont les suivantes:

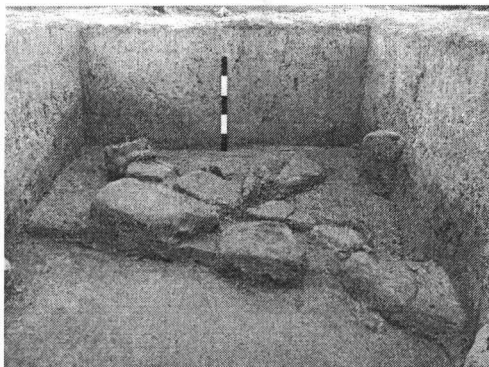
- la céramique fut spécialement réalisée pour le rituel funéraire.
- dans les nombreuses cas la céramique fut incomplète brûlée, mais, quelquefois elle présente des brûlure secondaires à cause de sa sédiment dans la zone de bûcher funéraire.



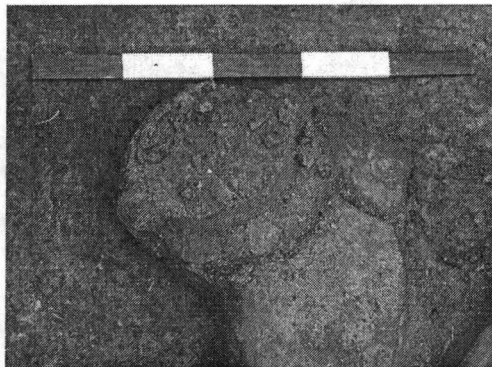
1. Vas din T1, în timpul restaurării.



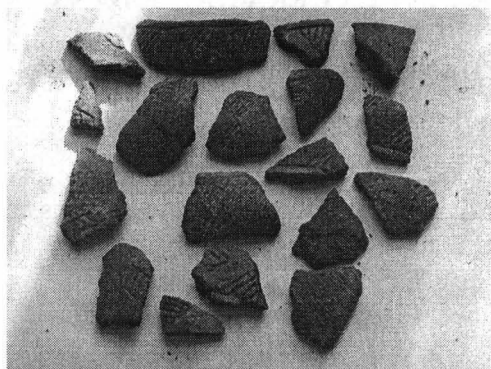
2. Același vas, restaurat.



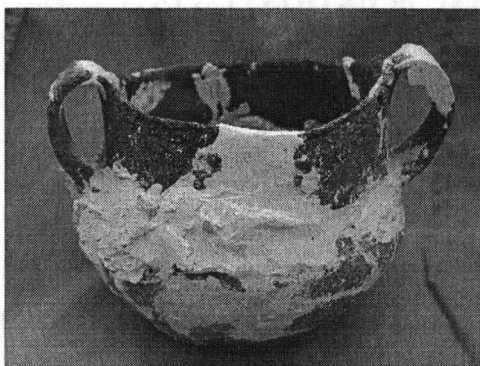
3. Complexul funerar cu vas din T2.



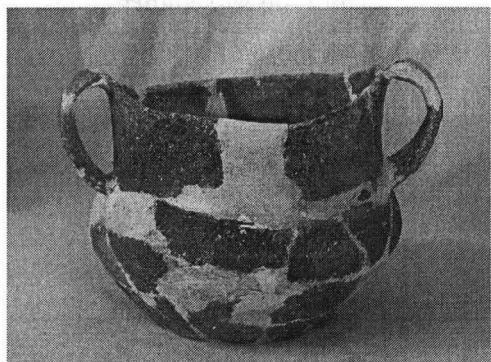
4. Același vas, detaliu.



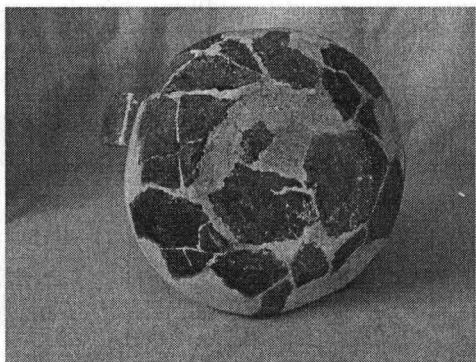
5. Vasul, după prelevarea din teren și după curățirea primară.



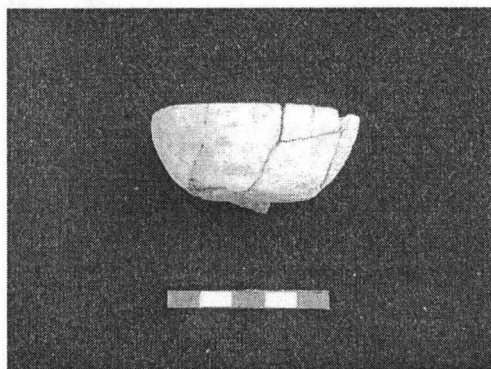
6. Vasul în timpul restaurării.



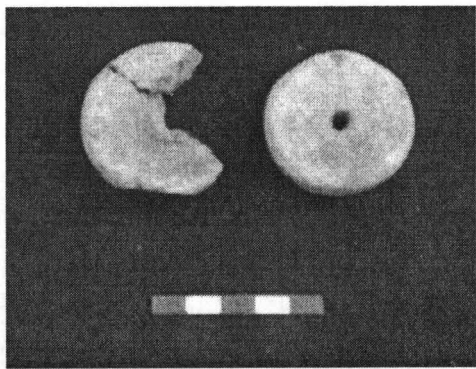
7. Vasul, restaurat.



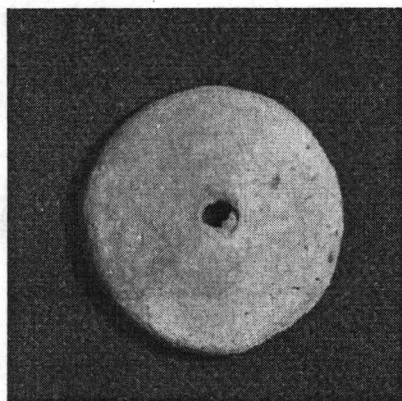
8. Vasul, restaurat.



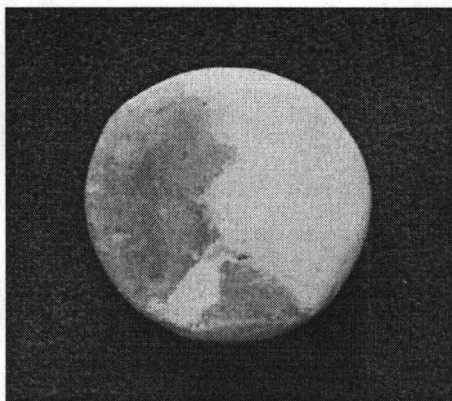
9. Vas miniatural, din T3.



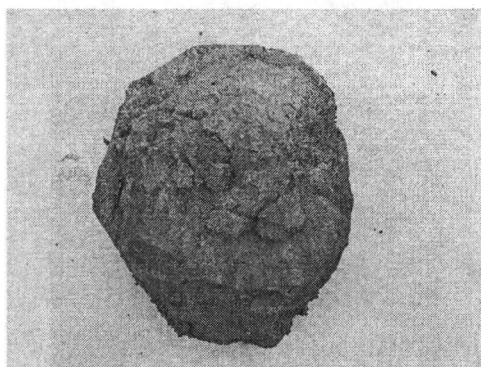
10. Roți de car miniaturale, înaintea restaurării.



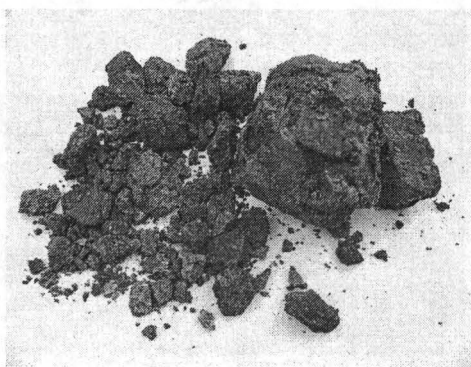
11. Roată de car miniaturală după curățire.



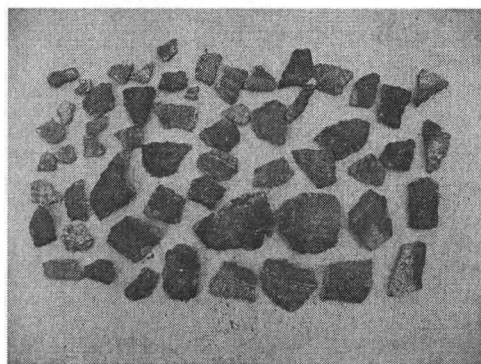
12. Roată de car miniaturală, după restaurare.



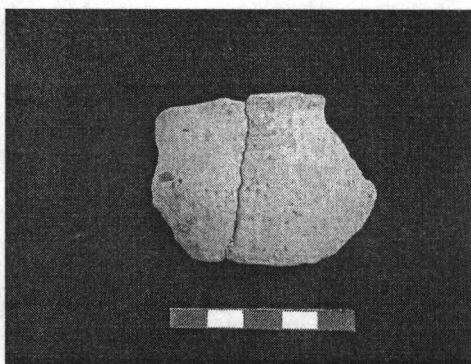
13. T6 – vas după prelevarea din teren.



14. Același vas, în timpul recuperării fragmentelor ceramice.

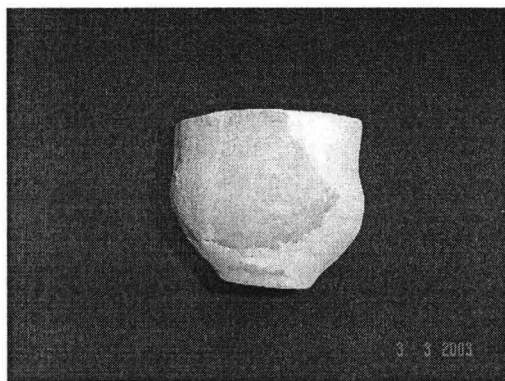


15. T6 – fragmentele ceramice după curățirea primară.

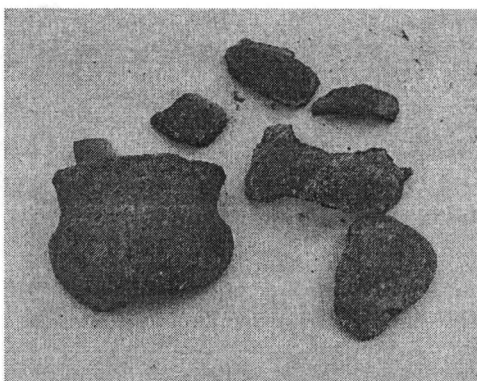


16. T6 – vas în timpul restaurării.

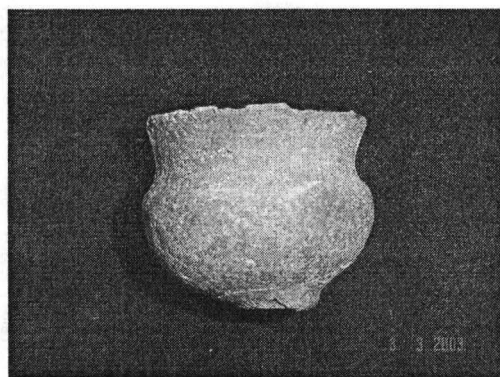




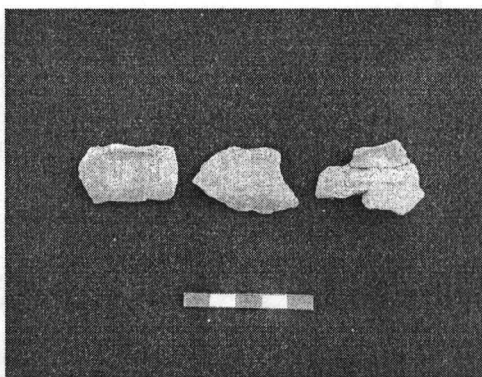
17. Același vas, restaurat.



18. T6 – vas în timpul restaurării.



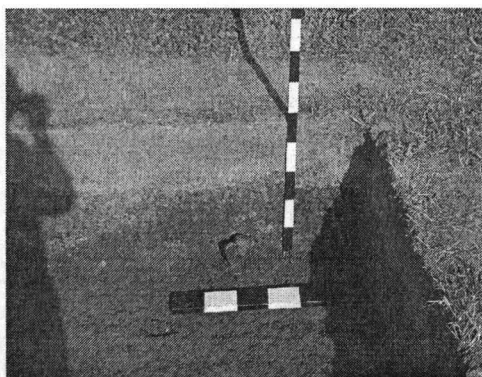
19. Același vas, restaurat.



20. T6 – fragmente ceramice din manta.

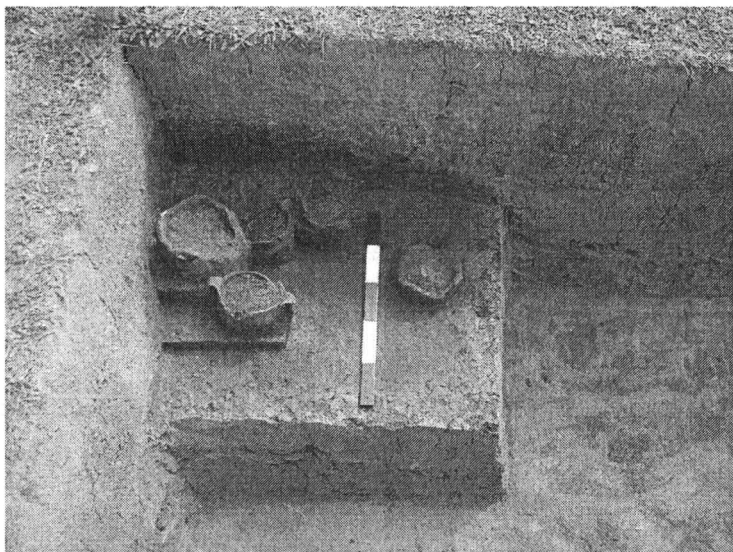


21. T6 – Fragment de vas decorat cu caneluri și incizii.

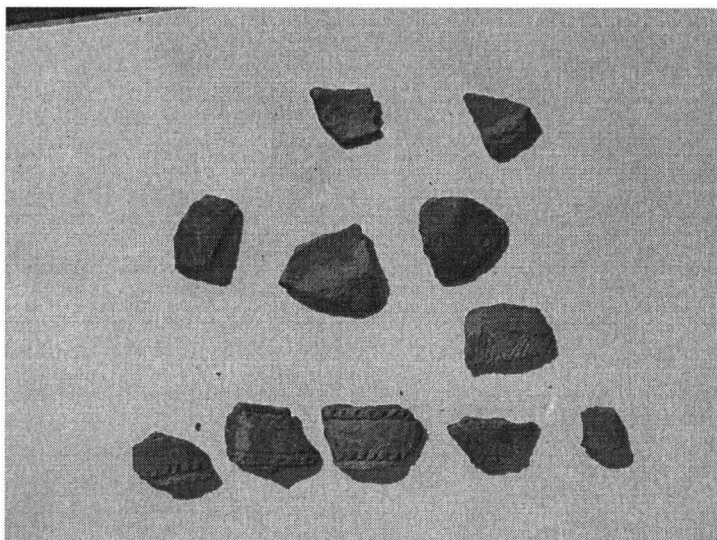


22. Vas din T8, depus cu gura în jos.





23. Complexul de vase din T8.



24. Fragmente ceramice după îndepărtarea impurităților unui vas din T8.