

UN PATRIMONIU DE EXCEPȚIE VALORIFICAT ÎN EXPOZIȚIA DE ISTORIE A MINERITULUI

LUCIA POP

La 20 noiembrie 2003, Secția de Istorie a Muzeului Județean Maramureș a deschis pentru marele public expoziția permanentă „*Istoria mineritului maramureșean*”. Mult așteptată în această regiune cu străvechi tradiții minerești, expoziția își propune să valorifice un patrimoniu de excepție, într-o etalare tematică și cronologică în generoasele spații ale unei clădiri, ea însăși monument istoric, sec. XVIII. Organizată în incinta fostei Monetării a orașului și moștenind o parte din vechile instalații legate de tehnologia afinării aurului și argintului, pentru o valorificare cât mai apropiată de realitate s-a procedat la o strânsă colaborare cu instituțiile de profil din Baia Mare. Astfel R.E.M.I.N. S.A. (Flotația Centrală) și CUPROM S.A. București, Sucursala Baia Mare au răspuns solicitărilor noastre prin consultanță de specialitate, prin intervenții cu echipă de lucru sau prin cedare în custodie a unor piese cu valoare de patrimoniu.

În anul 1976 s-au pus bazele colecției de tehnică minieră ce cuprinde azi aproximativ 1.000 de piese (obiecte și documente). Mai mult de jumătate din acest patrimoniu este rezultatul cercetărilor pe teren (zonele miniere Baia Mare, Baia Sprie, Cavnic, Lăpuș, Borșa etc) și al donațiilor făcute de instituții sau persoane fizice.

Expoziția de istorie a mineritului prezintă etapele importante parcurse de vechiul meșteșug prin intermediul documentelor dar mai ales al obiectelor vechi de sute de ani. Sunt abordate trei aspecte legate de minerit și mineri: de la unelte tradiționale de lucru la serbările specifice, de la privilegiile și documente privind evoluția mineritului la descrieri de procedee și faze tehnologice de prelucrare. Este o expoziție în care istoria se îmbină cu știința și tehnica dar și cu statistica, publicistica și chiar literatura.

Sala I – intitulată generic *Mărturii și documente în timp* prezintă în copii, documente și privilegiile acordate în sec. XIV – XVI orașelor Baia Mare și Baia Sprie pentru încurajarea mineritului, devenit un meșteșug ca oricare altul cu structură organizatorică și cadru legislativ. Aici sunt expuse obiecte care fac posibilă reconstituirea istoriei vechii îndeletniciri în regiunea nord-vestică a României. (Foto 1) Cea mai mare parte a colecțiilor o constituie uneltele specifice, cu evoluție foarte lentă în timp, începând cu tradiționala lopată de

încărcat minereu (sec. XVIII) și continuând cu ciocanul, barosul sau târnăcopul ce impresionează prin evidenta folosire îndelungată în timp sau prin dimensiunea lor.

Tipologic și evolutiv sunt prezentate mijloacele de iluminat în subteran. Opațiile din ceramică, asemănătoare cu cele romane ca formă, din sec. XIV – XVI deschid galeria spectaculoasă a sistemelor de iluminare cu flacără deschisă în subteranul fără substanțe inflamabile. Unele piese sunt datate, unele poartă însemnele mineritului iar altele sunt atipice. (Foto 2)

Opațiile cu corp deschis sau cu corp închis, din fier, aramă sau cupru au fost utilizate până la sf. sec. XIX și începutul sec. XX. În colecție se păstrează și o matriță din gresie pentru opaț mic în formă de pară. Acest sistem de iluminat este înlocuit, după sute de ani de utilizare, la sf. sec. XIX (1890) cu lămpile cu carbid.

Evoluție în timp au cunoscut și mijloacele de transport. Vreme îndelungată a fost utilizat șaitroc (covată cu torți) din lemn sau metal de formă ovală sau pătrată, chibla (găleata) din lemn sau piele și, nu în ultimul rând putonul (coș de lemn) purtat în spate. În paralel cu aceste mijloace rudimentare, roaba și vagonetul tras de cai pe șine din lemn vor ușura în oarecare măsură munca în subteran. (foto 3)

Majoritatea pieselor componente ale unor instalații miniere cum sunt conductele de evacuare a apei sau axul de trolu – sunt din sec. XVIII și prezintă o foarte bună stare de conservare. Piesă unicat, reprezentativă pentru zonele miniere cu tradiție este tileaga – un car masiv din lemn – folosită pentru transportul instalațiilor de suprafață sau de subteran. (foto 4).

Stampele și fotografiile de sec. XVIII și XIX oferă imagini de ansamblu sau în detaliu a zonelor miniere Baia Mare, Baia Sprie, Cavnic, Băița, Lăpuș sau Borșa, iar planșele și hărțile completează în mod fericit informațiile documentare asupra mineritului. (Foto 5).

Temporar, din motive de protecție, a fost expus vestitul tratat de geologie și minerit „De re metallica” operă a savantului german Georgius Agricola (G. Bauer), 1494 – 1555, tipărit la Basel în 1557. Biblioteca Muzeului Județean deține două exemplare, dintre care unul este în bună stare de conservare. (Foto 6)

Sala a doua prezintă *Istoria și evoluția mineritului maramureșean*. Este vorba despre structurile de coordonare și conducere ale mineritului în zona Băii Mari.

La Baia Mare au funcționat instituții medievale precum cămara (sec. XIV – XVII) și monetăria (1411-1864) ceea ce a constituit o mare atracție pentru nobilimea europeană și mai târziu pentru marii deținători de capital. (Foto 7)

Este reflectată perioada sec. XVIII când se înregistrează o dezvoltare simțitoare, când ia ființă Inspectoratul Superior Minier la Baia Mare,

subordonat erariului și are loc o reorganizare a întregului sistem de exploatare minier.

A doua jumătate a sec. XIX și primele decenii ale sec. XX este perioada pătrunderii capitalului străin (austriac, francez, englez, german) al încurajării particularilor locali cu posibilități de finanțare, al modernizării tehnologiei și al aplicării unor importante soluții organizatorice.

După 1918 toate proprietățile fostei Direcții a Minelor din Baia Mare trec în posesia statului român. În perioada imediat următoare au fost soluționate probleme cu caracter social, au fost introduse noi metode de exploatare, s-au pus în funcțiune instalații miniere pentru diferite faze de exploatare și s-au elaborat legi noi ce vor influența în mod pozitiv activitatea minieră. Astfel, la Baia Mare, în anul 1923 au început lucrările de construcție a Stației de afinare a aurului și argintului, intrată în funcțiune în anul 1925. Instalațiile au fost comandate la casa Siemens & Halske din Berlin și au costat atunci 900.000 lei.

Afinarea este procedeul de separare prin electroliză a metalelor prețioase între ele precum și separarea acestora de impuritățile ce le însoțesc (Cu, Pb, Zn, etc.) pentru obținerea aurului și argintului pur adică finețe 1.000/1.000.

A treia sală cu tema *Procedee de prelucrare*, valorifică o parte a acestei instalații și anume scheletul metalic pentru electroliză argint și curelele de la electroliză aur, un generator de curent continuu și cuptoarele de topire pentru aur și argint. (Foto 8)

După separare aurul și argintul pur este turnat în lingouri care sunt depozitate în Tezaur. Acesta constituie un punct de atracție pentru vizitatori, câteva replici de lingouri sugerează destinația încăperii circulare cu rafturi din lemn și o masivă ușă metalică prevăzută cu încuietori cifrate. (Foto 9)

În perioada interbelică această stație de afinare putea fi vizitată cu aprobările de rigoare. Mărturie este Cartea de Aur a Afinăriei ce cuprinde autografe și impresii ale vizitatorilor în perioada 1934-1951. (Foto 10)

Astfel în 1934 Afinăria este vizitată de Constantin Georgescu, secretar general în Ministerul Industriei, de episcopul Alexandru Rusu, în 1935 de Valer Pop ministru al industriei și Mircea Cancicov ministru de finanțe.

Extrase din presa vremii - articole semnate de cunoscutul ziarist Gheorghe Crișan – consemnează vizite ale unor personalități în zonă. Astfel mina Dealul Crucii este vizitată în anul 1923 de regele Ferdinand I împreună cu Regina Maria iar în 1933 de Regele Carol al II-lea.

În anul 1967 Direcția Minelor primește o altă locație iar Afinăria se mută la actualul Cuprom S.A. (fosta Fabrică de acid sulfuric și produse chimice Phönix). O parte din instalații au rămas și astfel Muzeul Județean primind aceste spații le-a valorificat prin expunere permanentă.

BIBLIOGRAFIE

1. G. Agricola, *Despre minerit și metalurgie*, Basel, 1557. Traducerea din limba germană realizată de dr. ing. Brădeanu Nicolae.
2. *Suplimentul ASTRA*, Baia Mare, august, 1903
3. *Cartea de Aur a Afinăriei*, Baia Mare, 1934–1951
4. *România ilustrată*, București, 1933
5. Dimitrie Gusti, *Enciclopedia României*, Vol. III, București, 1938-1940
6. Gh. Crișan, *În subteranele cu comori*, Colecția Ziarului Cronica, Baia Mare, 1936.
7. Al. Neamțu, *Inovatori români în tehnica minieră din Transilvania în a doua jumătate a sec. XVIII*, Studii, Revista de Istorie, An X, Nr. 2, 1957.
8. Maria Șainelic, Muzeul Județean Maramureș, *Fișe analitice de evidențe științifică*, 1979-1994.
9. Viorica Ursu, Muzeul Județean Maramureș, *Catalog de expoziție Opaite și lămpi vechi de mină*, 1994.
10. S. Bălănescu, V. Achim, A. Ciolte „*Istoria conducerii mineritului, a metalurgiei neferoase și prețioase din N-V României*, Baia Mare, 2002.

THE HISTORY OF MINING FROM MARAMUREȘ**(Summary)**

The patrimony of mining history contains approximate 1000 pieces which forms a few collections that was make possible the evolution of mining technical in North-West of Romania. The most important part of pieces is the instruments used by the mines in the process of extraction and remaking (see the shovels-from 18th century, the hammers and pick-axes from different types and dimensions).

Brilliant is the collection of means of lighted on funderground-the clay's, stone's and iron's rush lights and the lamps from 1890. The photos, stamps and maps completes the all image of mining area (Baia Mare, Baia Sprie, Cavnic, Băița, Borșa) beside the documentary information.

It's necessary to mention the presence of some parts from mining plant's (18th century) and some incomplete furnaces using to melt of gold and silver. The precious iron was kept into treasure. The space were function this exhibition is the old Mint which developed its activity since 15th century.

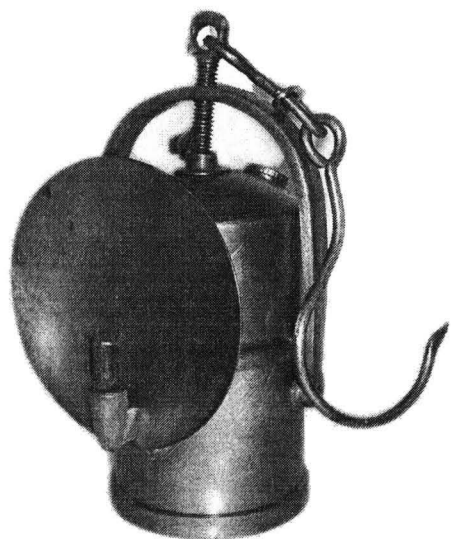
This exhibition has a permanent character. It's first exhibition of this type in the history of Baia Mare and Maramureș County.



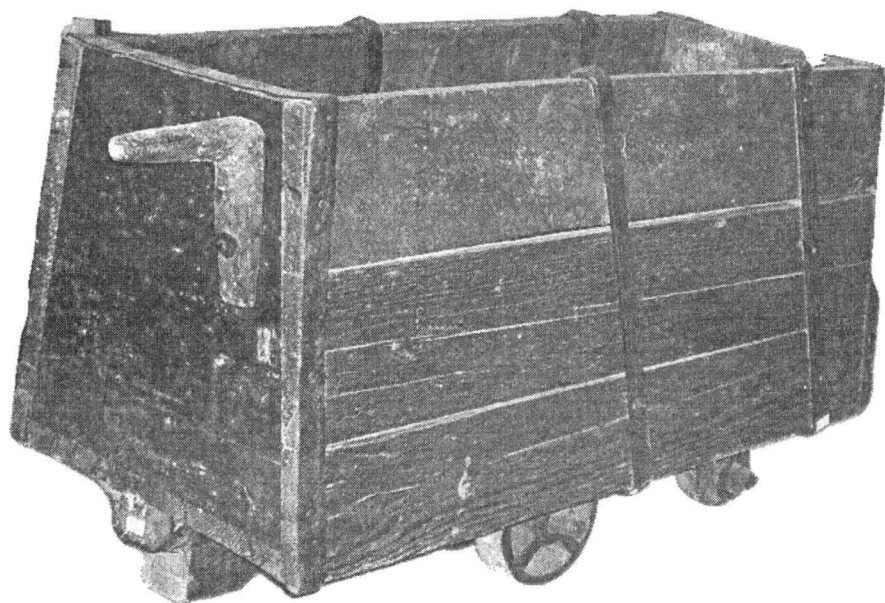
Tiparul sigiliului orașului Baia Mare, sec. XIV.



Tiparul sigiliului orașului Baia Sprie, sec. XIV.



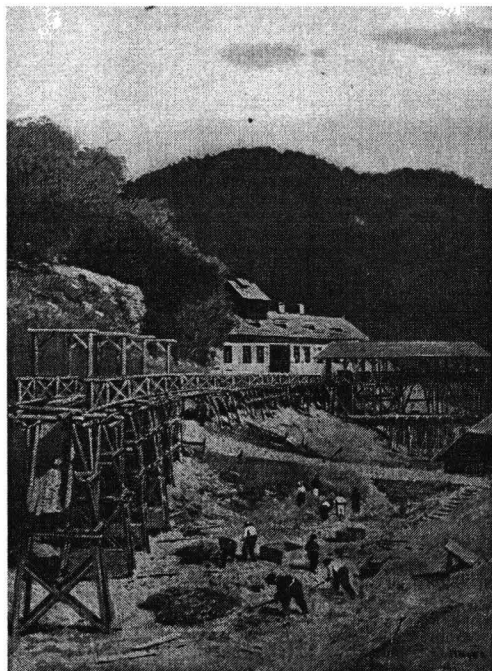
Mijloace de iluminat în subteran.



Vagonet tip „Hont”.



Tilegă.



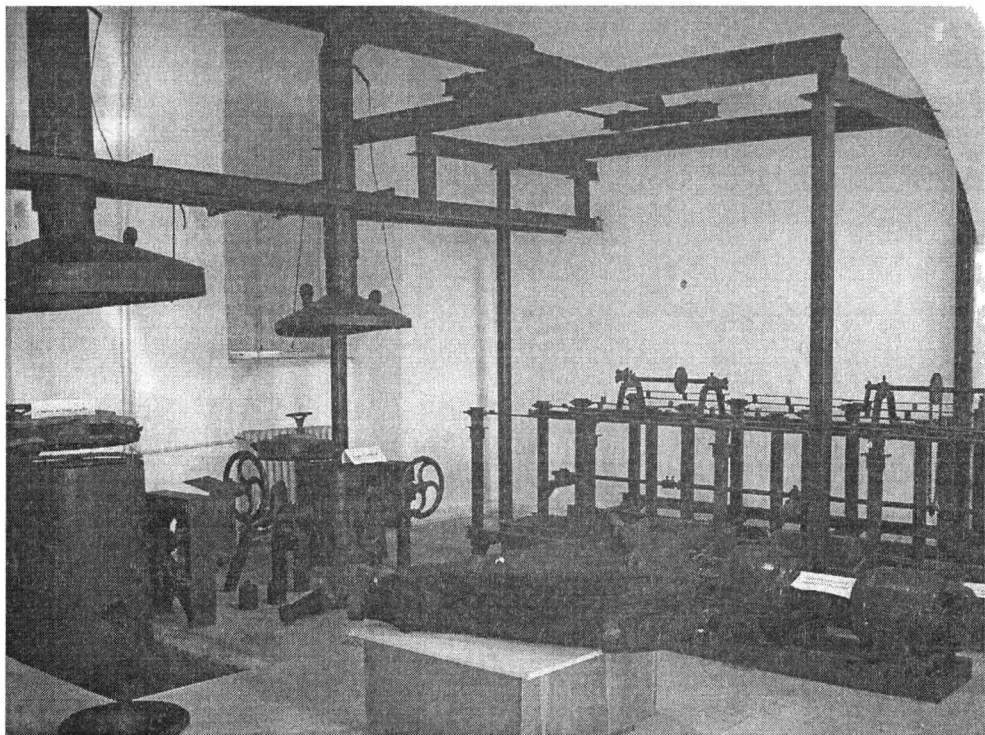
Scenă de minerit din Baia Sprie,
stampă, sec. XIX.



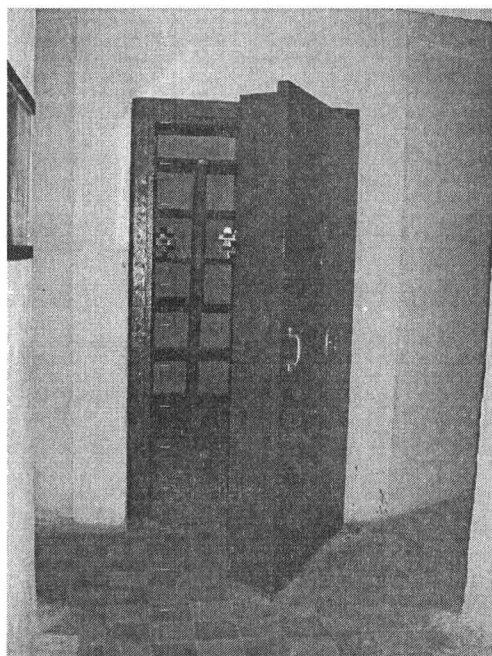
Scenă de minerit, sec. XVI. (Reproducere
din G. Agricola „De re metallica”)



Monetăria din Baia Mare.



Stația de Afinare.



Tezaur.

MINISTERUL INDUSTRIEI ȘI COMERTULUI
REGIA ÎNȚEPRINDERILOR MINIERE
ȘI METALURGICE ALE STATULUI DIN ARDEAL
DIRECȚIA MINELOR ȘI UZINELOR
BAIA-MARE.

CARTEA de AUR

A

AFINĂREI DE AUR ȘI ARGINT.

Cartea de Aur a Afinării.