

ASPECTE LEGATE DE ARHITECTURA BISERICII „CUVIOASA PARASCHIVA” DIN MESENTEA (JUDEȚUL ALBA)

CAMELIA CÂZU

Biserica monument istoric „Cuvioasa Paraschiva” din Mesentea, se găsește într-o zonă de platou amenajat în vecinătatea cimitirului, cu pante domoale, fără urme sau forme de degradare prin alunecare. Satul Mesentea face parte din comuna Galda de Jos, comună situată în partea centrală a județului Alba.

Conform inscripțiilor, biserica de zid „Cuvioasa Paraschiva” a fost construită în anul 1778, după cum apare scris lângă vechea intrare a bisericii situată pe latura sudică a acesteia (Fig. 1), iar decorarea ei s-a terminat în anul 1782. Înfățișarea actuală a bisericii se datorează unei refaceri din anul 1928. Lucrările arbitrare au schimbat în mod nepermis aspectul construcției, fiind executate o serie de modificări: acoperișul în două ape, înalt, învelit cu șindrilă a fost înlocuit cu unul scund, învelit cu eternit; a fost demontat pinionul care se ridica deasupra tâmplei și închidea, respectiv despărțea podul bisericii de cel al altarului; coiful inițial, mai înalt, a fost înlocuit cu o structură mai scundă. După 1966, foisorul turnului clopotniță a fost închis cu scânduri iar bolta de la parterul turnului a fost stricată. O nouă etapă în schimbarea aspectului inițial al bisericii a avut loc recent, când pictura pronaosului a fost „curățată” în așa fel încât au dispărut inscripțiile și toate celelalte detalii realizate în tehnica „al secco”.

Prin turla sa înaltă, terminată cu un coif ascuțit, biserica creează impresia unei construcții impunătoare. Biserica „Cuvioasa Paraschiva” este de tip sală, cu turnul clopotniță, vestic, parțial înglobat în pronaos, cu naos și altar poligonal decroșat (Fig. 2). Dimensiunile ei, 16,30 × 6,45, sunt numai cu 2 m mai mici decât ale bisericii din Galda de Jos. Aranjamentul interior este deosebit prin faptul că toate încăperile sunt boltite, iar pronaosul este foarte mic, de nici 3m față de naos (5,20 m) și altar (3,25 m).

Fundația bisericii este din piatră și bolovani de râu cu mortar de var și nisip. Adâncimile medii de fundare sunt cuprinse între 0,70m și 1,20m, insuficiente pentru caracteristicile construcției și terenului. Existența fisurilor lângă diaframele longitudinale de zidărie exterioare, respectiv cele interioare transversale, precum între zidăria propriu-zisă și stâlpii cu arcele de susținere ale bolților, face posibilă prezumția că aceste elemente au fost executate în perioade diferite. Zidurile pot fi ale unei construcții mai vechi, bolțile și cu elementele de susținere ale lor fiind executate ulterior. De asemenea, din forma și orientarea fisurilor existente pe zidurile transversale, se poate trage concluzia că acestea ori nu au fundație deloc, ori fundațiile lor sunt la o adâncime mai mică față de fundațiile zidurilor exterioare. Paramentul a fost acoperit de o tencuială din var și ciment. Elevația este alcătuită din zidărie de piatră și cărămidă legată cu mortar de var. Grosimea pereților este diferită la interior și exterior, pereții exteriori sunt de 80cm grosime, respectiv 90–95 cm la absida altarului.

Cu ocazia intervențiilor din deceniul patru al secolului XX, zidurile clădirii au fost supraînălțate, moment în care au fost suprabetonate și zidurile transversale. Este posibil ca această supraîncărcare să fi cauzat în prima etapă o tasare suplimentară a zidurilor transversale și crăparea bolților. După crăparea bolților, suprabetonarea a început să lucreze independent, ca un arc pleoștit descărcat pe zidurile exterioare longitudinale. Planșeul peste parter este realizat din bolți de zidărie sub formă de calote, care se descarcă pe arce pendentive perimetrare, care la rândul lor preiau încărcările verticale. Încărcările orizontale sunt preluate de zidurile exterioare. Lipsa unei centuri la partea superioară a zidurilor, respectiv lipsa unor tiranți transversali capabili să preia eforturile de întindere au permis cedarea laterală a zidurilor, dând naștere la apariția fisurilor în bolți.

Ferestrele relativ înguste, în ancadrame din piatră cu deschiderea încheiată la partea superioară în arc semicircular, luminează altarul (două pe laturile de sud și de est) și naosul (una pe latura nordică și două pe latura sudică). Aceste ferestre au și un cadru exterior, simplu, fără decor, tencuit (Fig. 3). Între portal și prima fereastră dinspre est se află o firidă dreptunghiulară adăpostind o reprezentare pictată a Sfintei Paraschiva, hramul bisericii (Fig. 4). Fațada vestică este dominată de turnul clopotniță și de asemenea de construcții improvizate din lemn care asigură accesul în pod, respectiv într-un mic depozit (Fig. 5). Turnul de formă pătrată, înglobat parțial în pronaos, este format din pereți de zidărie mixtă – piatră, cărămidă, bolovani – până la cota +9,064. Turnul clopotniță este un subansamblu cu o rigiditate sporită înglobată în frontonul vestic al clădirii, fiind legat de diafragma frontonului în partea dinspre nord cu zidărie plină pe toată înălțimea. În partea de sud, frontonul este străpuns de un gol de ușă prin care se asigură accesul în podul clădirii, respectiv

în turn. Este continuat de un foișor – închis în momentul de față – realizat din lemn, ce adăpostește cele două clopote. Pe acesta se sprijină coiful din lemn de esență tare. Învelitoarea este din tablă zincată. La nivelul din mijloc este străpuns pe trei laturi de câte o fereastră circulară.

În interiorul bisericii, nivelul de călcare este cu aproximativ 20 de cm sub nivelul de călcare din exterior. Diferența de nivel este marcată de trepte așezate atât la ușa vestică, cât și la ușa pronaosului. Spațiul de sub turnul clopotniță este acoperit acum de un planșeu improvizat din scânduri; din această cauză urmele bolții vor putea fi identificate abia după îndepărtarea stratului gros de tencuială care acoperă pereții de deasupra picturilor. Nivelului de călcare inițial, mai înalt, îi corespunde și ancadramentul din piatră cu deschiderea încheiată în arc semicircular la partea superioară, lipsit de prag, dintre naos și pronaos. Singurul decor al acestui ancadrament îl constituie torul adâncit în muchia montanților laterali. Peretele din zid dintre pronaos și naos este străpuns de două ferestre mici de formă circulară.

Acoperișul actual al bisericii este de construcție recentă, realizat în cadrul lucrărilor de restaurare executate în anii 1930, ocazie cu care pereții exteriori ai clădirii au fost supraînălțați. Peste zidăria mixtă care se termină la nivelul frizei de ocnițe modernă, s-a realizat un coronament din zidărie de cărămidă presată, arsă, format vechi (290 × 140 × 70 mm). Peste planșeu, deasupra zidurilor transversale de la parter, s-au realizat trei legături, grinzi de beton armat. Noua structură a șarpantei se descarcă pe zidăria supraînălțată. Pe paramentul estic al turnului nu poate fi observată nici o emprentă a acoperișului inițial. Structura șarpantei bisericii este realizată din lemn de rășinoase, iar la turnul clopotniță lemn de esență tare. Din partea originală a șarpantei, se păstrează două grinzi longitudinale care leagă consolele pe laturile de nord și sud și un pop. Aceste elemente sunt confecționate din lemn de stejar, prezentând urme de îmbinări prin cuie de lemn.

La nivelul zidăriei de piatră din pod se păstrează urmele unor grinzi dezafectate de lemn rășinos. Cei patru stâlpi de susținere ai turnului sunt confecționați din lemn de stejar. Trei dintre ei sunt fasonați, iar cel de pe latura de nord-est prezintă o crăpătură adâncă în partea superioară.

Pentru a asigura durabilitatea structurii de rezistență a clădirii și a intervențiilor structurale realizate cu ocazia consolidării clădirii, este necesar să fie asigurată o calitate superioară a intervențiilor viitoare, utilizându-se în acest scop materiale compatibile și tehnologii de execuție corespunzătoare.

Bibliografie

1. BRĂTULESCU, Victor, *Biserici din Transilvania*, în *Buletinul Comisiunii Monumentelor Istorice*, XXX, 1937.
2. *Expertiza tehnică preliminară a structurii de rezistență, Biserica „Cuvioasa Paraschiva”, sec. XVIII, Mesentea, Jud. Alba*, elaborat de SC Utilitas SRL, Cluj Napoca, decembrie, 1998.
3. GRECEANU, Eugenia, CRISTACHE-PANAIT, Ioana, *Biserici românești din raionul Alba Iulia*, în *Mitropolia Ardealului*, XI, nr. 4–6, 1966.
4. HULEA, Eugen, *Biserica din Mesentea*, în *Repertoriul monumentelor și al locurilor istorice din fostul județ Alba*, manuscris, Alba Iulia, 1962.
5. *Intervenții urgente, Consolidarea structurii de rezistență. Fundații. Biserica „Cuvioasa Paraschiva”, sec. XVIII, Mesentea, Jud. Alba*, elaborat de SC General Game SRL, Alba Iulia, august, 2000.

ARCHITECTURAL ASPECTS OF “CUVIOASA PARASCHIVA” CHURCH FROM MESENTEA (ALBA COUNTY)

Summary

The historic monument “Cuvioasa Paraschiva” church from Mesentea, Alba county, was built in 1778, on a plateau, near the graveyard. The church received a new face in 1928. The subsequent made executions unlawful changed the building face. Beside all changes made to the walls, the mural painting from narthex has been “clean” so that the inscriptions and all the others painted details made in “al secco” technique were vanished. To provide the durability of the building structure and the structural intervention which were made for consolidation, is necessary to provide a higher quality of interventions, using appropriate materials and good constructions technologies.

List of figures

- Fig. 1 – The old entrance, on the south side
 Fig. 2 – The “Cuvioasa Paraschiva” church – south side
 Fig. 3 – Window frame
 Fig. 4 – The niche with the patron of church
 Fig. 5 – The south-west corner – the tower entrance

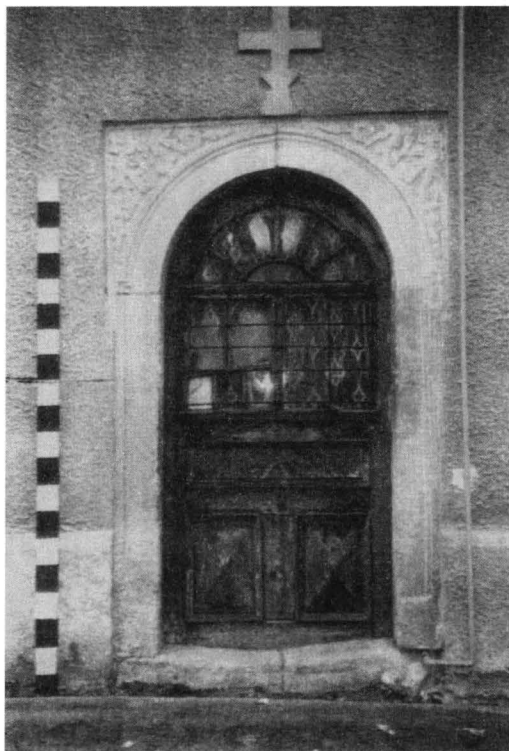


Fig. 1 – Vechea intrare a bisericii.



Fig. 2 – Biserica „Cuvioasa Paraschiva” – fațada sudică.

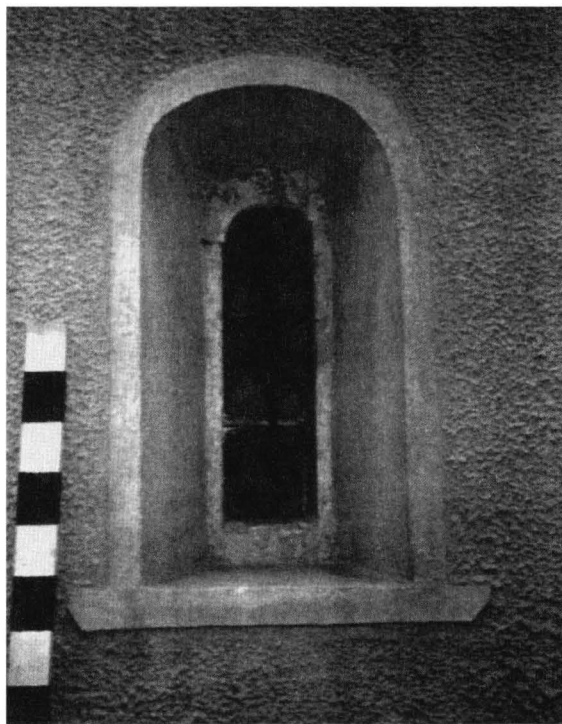


Fig. 3 – Ancadrament de fereastră.



Fig. 4 – Firdă cu hramul bisericii.



Fig. 5 - Colțul de sud-vest - intrarea în turn