

ASPECTE DEMOGRAFICE ALE EPIDEMIEI DE CIUMĂ DIN 1741–1743, ÎN COMITATUL SATU MARE

FLORIN IOAN CHIȘ

LES ASPECTS DEMOGRAPHIQUES DE L'ÉPIDÉMIE DE PESTE DE 1741–1743, DANS LE COMTE SATU MARE

RÉSUMÉ: L'une des zones touchées par le fléau de 1741–1742 a été le comté de Satu Mare. Le grand nombre de victimes a des effets sur la prospérité économique de la

région. Les autorités décident le recensement de ceux tués par la peste, en 1744.

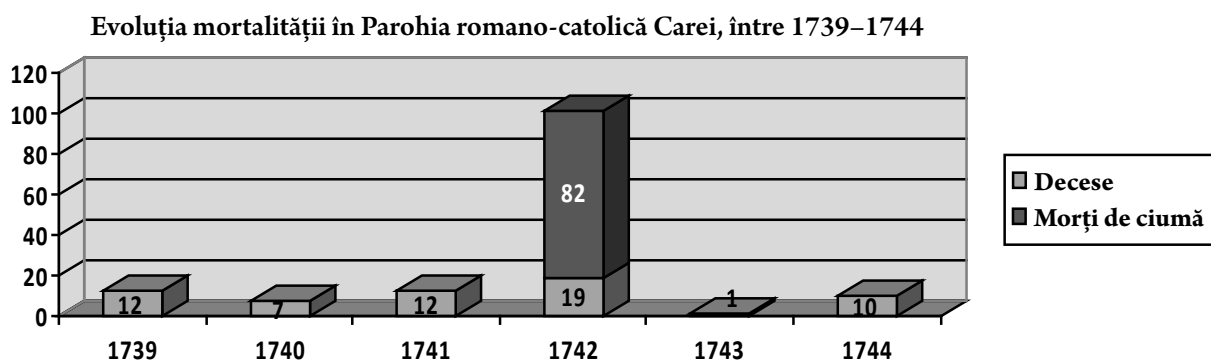
REZUMAT: Una din zonele afectate de flagelul din 1741–1742 a fost județul Satu Mare. Numărul mare de victime are efecte asupra prosperității economice a regiunii.

Autoritățile decide să facă recensământul celor uciși de ciumă în 1744.

MOTS CLÉS: peste, catastrophe démographique, de recensement, Satu Mare.

CUVINTE-CHEIE: ciumă, catastrofă demografică, recensământ, Satu Mare.

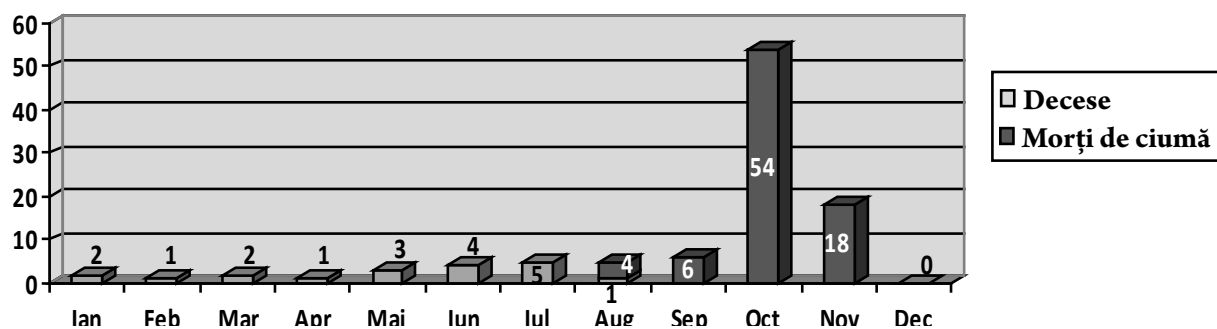
Unul dintre comitatele cele mai afectate cu prilejul moliemei din 1741–1743 a fost Satu Mare. Printre localitățile afectate s-a numărat și Careiul, efectele cumei fiind vizibile în Registrul decedaților Parohiei romano-catolice începând cu luna august, 1742¹. Numărul victimelor răpuse de epidemie, prezentă în Registru sub denumirea de *infectione*, se ridică la 82, ele reprezentând 81,18% din valoarea mortalității anului.



Așa cum lesne se poate vedea pe graficul de mai sus, decesele datorate cumei determină o creștere a indicelui de mortalitate de 12 ori față de media anilor învecinați. Primii ciumați mor în august, în zilele de 7, 16, 26 și 29, pentru ca în septembrie numărul lor să se ridice la 6, reprezentând totalitatea deceselor lunii.

1. Arhivele Naționale – Direcția Județeană Satu Mare, *Fond Registre Parohiale de Stare Civilă* (în continuare: A.N.-D.J.S.M., *Fond Registre Parohiale...*), inv. 14, dosar nr. 303 (1734–1760), f. 78–81.

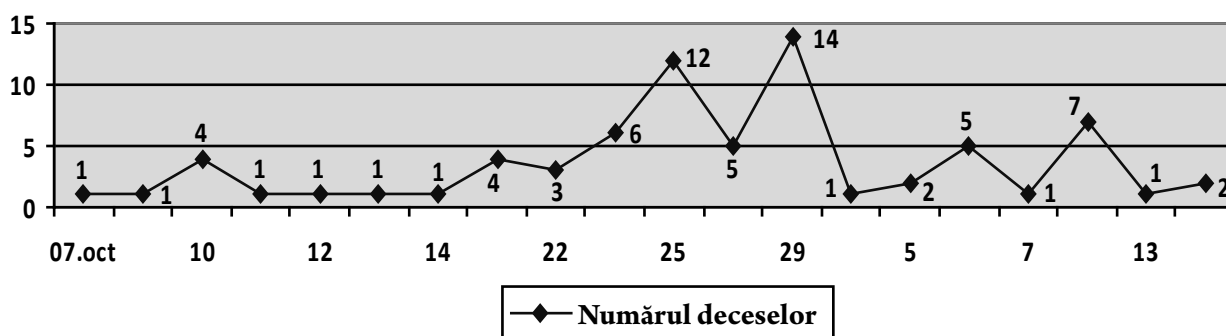
Evoluția numărului deceselor în 1742



Pe parcursul lui octombrie sunt răpuse 54 de persoane, toate de ciumă, numărul însemnând peste 50% din mortalitatea întregului an. Epidemia se sfârșește în prima jumătate a lui noiembrie, când mai determină moartea a încă 18 oameni, aceștia fiind ultimii morți ai anului.

În luna de apogeu a ciumei se distinge decada 19–29 octombrie, cu valori zilnice mai ridicate ale mortalității. Această perioadă înregistrează mai bine de jumătate din numărul total al victimelor și 43,56% din cuantumul morților anului. Vârfurile epidemiei sunt atinse în zilele de 25 și 29, cu 12, respectiv 14 morți/zi, acestea adunând 48% din morții lunii².

Evoluția numărului morților de ciumă în lunile octombrie și noiembrie 1742



Consemnările privind numele, vârsta și sexul victimelor sunt incomplete și neclare, fapt ce denotă neglijența și rezezeala cu care datele au fost trecute în registru. Astfel, vârsta este înregistrată pentru doar 39 dintre victime, iar sexul pentru 60 dintre acestea. Aproape un sfert dintre cei morți nu au nume, fiindu-le consemnate doar vârsta, data morții și sexul, uneori nici acestea în totalitate. Toate aceste exemple vin în susținerea ideii că epidemiile, în acest caz ciuma, au reprezentat un adevărat factor de de structurare socială³, bulversările provocate de ea resimțindu-se chiar și la nivelul înscrisurilor parohiale.

Episoadele epidemice reprezentau, pe lângă dezordinile sociale pe care le aduceau, adevărate catastrofe demografice. Fiecare molimă lovea în prosperitatea economică a Imperiului, atât prin cheltuielile care le presupunea încercarea de stăvilire a acesteia cât și prin dispariția contribuabililor, a celor impozitați. Tocmai de aceea, înțelegând acest lucru, statul austriac impune în Transilvania un sistem carantină eficient ce duce la dispariția ciumei ca flagel, măsurile de protejare a populației fiind inițiate de Maria Tereza. Pentru NV românesc, ultima mare epidemie de ciumă, cea dintre 1741–1743 a avut efecte demografice importante. Autoritățile Comitatului Satu Mare întrunite la Carei, în 4 mai 1744 hotărăsc recesământul contribuabililor răpuși de ciumă, numărul mare al acestora având efecte asupra scăderii veniturilor din impozite ale comitatului⁴.

2. *Ibidem*.

3. Barbu Ștefănescu, *Sociabilitate rurală, Violență și ritual*, Oradea, 2004, p. 157.

4. Arhivele Naționale – Direcția Județeană Cluj, *Fond Comitatul Satu Mare*, inv. 54 (în continuare: A.N.-D.J.Cj., *Fond Comitatul...*), fasc. 21, act nr. 368/1744, f. 1–26.

Conscrierea cuprinde localitățile afectate de epidemie, Comitatul fiind împărțit în 4 regiuni: Nirului, Crasnei, Someșului, Baia Mare. Pentru fiecare localitate sunt trecuți nominal contribuabilii morți, la sfârșit făcându-se suma acestora.

Localitatea	Nr. morți	Localitatea	Nr. morți	Localitatea	Nr. morți	Localitatea	Nr. morți
Oppi. Károly (Carei)	36	Börvely (Berveni)	11	Ocsvár	5	Hodász	22
Kálamand (Cămin)	9	Penészlek*	17	Papos	7	Ders	23
Kiss Majteny (Moftinul Mic)	21	Lugoss	68	Gyüre	3	Vasvary	13
Mező Terem (Tiream)	26	Csomaköz (Ciumești)	50	Ilk	4	Gebe	4
Vezend (Vezendiu)	15	Bereh (Horea)	5	Vitka	8	Mathockalka	12
Körtvelyes (Curtuișeni-Bihor)	28	Merek	29	Mada	8	Nyir Medgyes	7
Mező Petri (Petrești)	11	Reszege (Resighea)	38	Rohod	7	Fabianhaza	9
Szaniszlo (Sanizlău)	46	Dengelegh (Dindești)	28	Bör	6	Vállaj	16
Gencs (Ghenci)	14	Fény (Foeni)	19	Kantor Jánosy	11	Iriný (Irina)	11
Szent Miklos (Sânmiclăuș)	21	Apathy	17	Parasznya	17	TOTAL: 702	

*Localități aflate în Ungaria, atunci aparținând Comitatului Satu Mare

Localitățile din regiunea Nirului, afectate de ciuma din 1741-1743

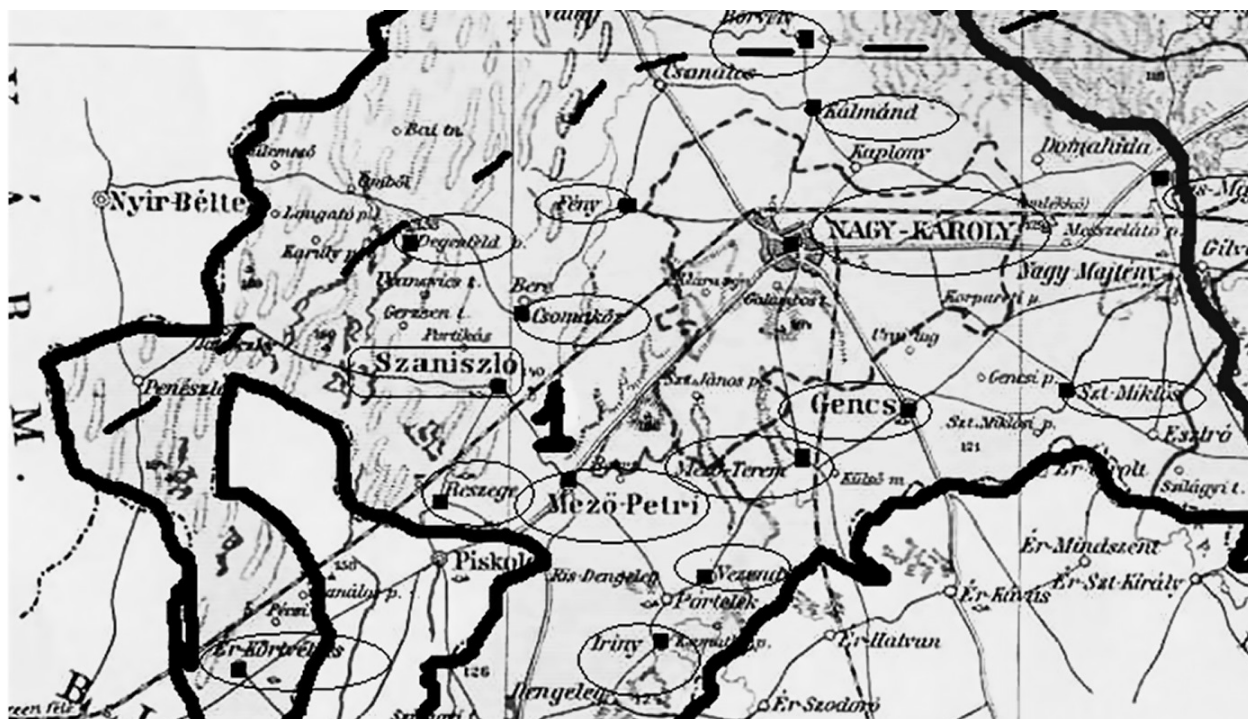
Din punct de vedere geografico-administrativ regiunea Nirului cuprinde teritoriul dintre Râul Crasna și limita cu Comitatele Szabolcs, Bihor, Crasna și Solnocul de Mijloc. Așa cum reiese și din tabelul de mai sus, în acest spațiu au fost infectate 39 de localități, 22 dintre ele (cele trecute în tabel cu caractere italice) aflându-se pe teritoriul Ungariei de azi. Numărul total al contribuabililor morți de ciumă se ridică la 702 persoane, localitatea cu cea mai lovită fiind Lugoss, cu 68 de decedați⁵.

Unul dintre târgurile contagiate a fost Careiul, așezare importantă a Comitatului, molima răpind aici 36 de contribuabili. În jurul său sunt 15 așezări lovite de epidemie, cele mai afectate fiind cele din SV: Ciumești (50 de morți), Sanizlău (46 de morți) și Resighea (38 de morți). Este foarte posibil ca numele primei localități menționate să provină de la numărul mare de morți din timpul acestei epidemii sau cu prilejul unor valuri epidemice anterioare. Cele 15 localități grupate în jurul Careiului, împreună cu acesta, adună un număr de 370 de victime, adică 52,70% din totalul regiunii. Cele 22 de așezări de pe teritoriul Ungariei se află răspândite fie la limita cu Comitatul Szabolcz, fie pe drumul ce leagă Careiul de Matészalka⁶. Dispunerea

5. *Ibidem*, f. 21-26.

6. *Ibidem*.

satelor și târgurilor infectate de-a lungul căilor de comunicație ce leagă principalele așezări între ele, dar și pe acestea cu exteriorul, sugerează modul în care s-a propagat ciuma.



Harta 1: Localitățile afectate de ciuma din 1741–1743, în zona Careiului

Regiunea Crasnei este reprezentată de spațiul dintre Râul Crasna și Someș, întinzându-se până la confluența dintre cele două, de pe teritoriul maghiar. În acest teritoriu au fost infectate 35 de localități, numărul contribuabililor morți ajungând la 400⁷.

Localitatea	Nr. morți	Localitatea	Nr. morți	Localitatea	Nr. morți	Localitatea	Nr. morți
Czihofalu #	25	Rapolts	3	Erdöd (Arduș)	13	Géres (Ghirișa)	5
Balotafalu (Aciua)	37	Ukorito	8	Madarász (Mădăraș)	40	Aranyos (Arieșu de Câmpie)	2
Veresmarts (Roșiori)	6	Gyortelek	2	Barlafalu (Borlești)	16	Ovár (Oar)	12
Kiskoles (Culciu Mic)	4	Tyunyogh	6	Györüs (Gerăuș)	17	Orosz Falu (Rușeni)	8
Korogy (Corod)	10	Poresalma	9	Piskarkos (Pișcari)	16	Gyöngy (Giungi)	8
Vetess (Vetiș)	14	Tyukod	8	Gilvács (Ghilvaci)	11	Krasso (Cărășeu)	7
Szkalos Biko (Bicău)	7	Csenger Ujfalu	2	Kiraly Darocz (Craidorolț)	12	Töke Terebes (Terebești)	26
Csenger*	15	Baghos (Boghiș)	8	Kegye (Chegia)	3	Rákos Terebes (Racova)	8
Sáaly	11	Dóob (Doba)	11	Ombod (Ambud)	10	Total : 400 de morți	

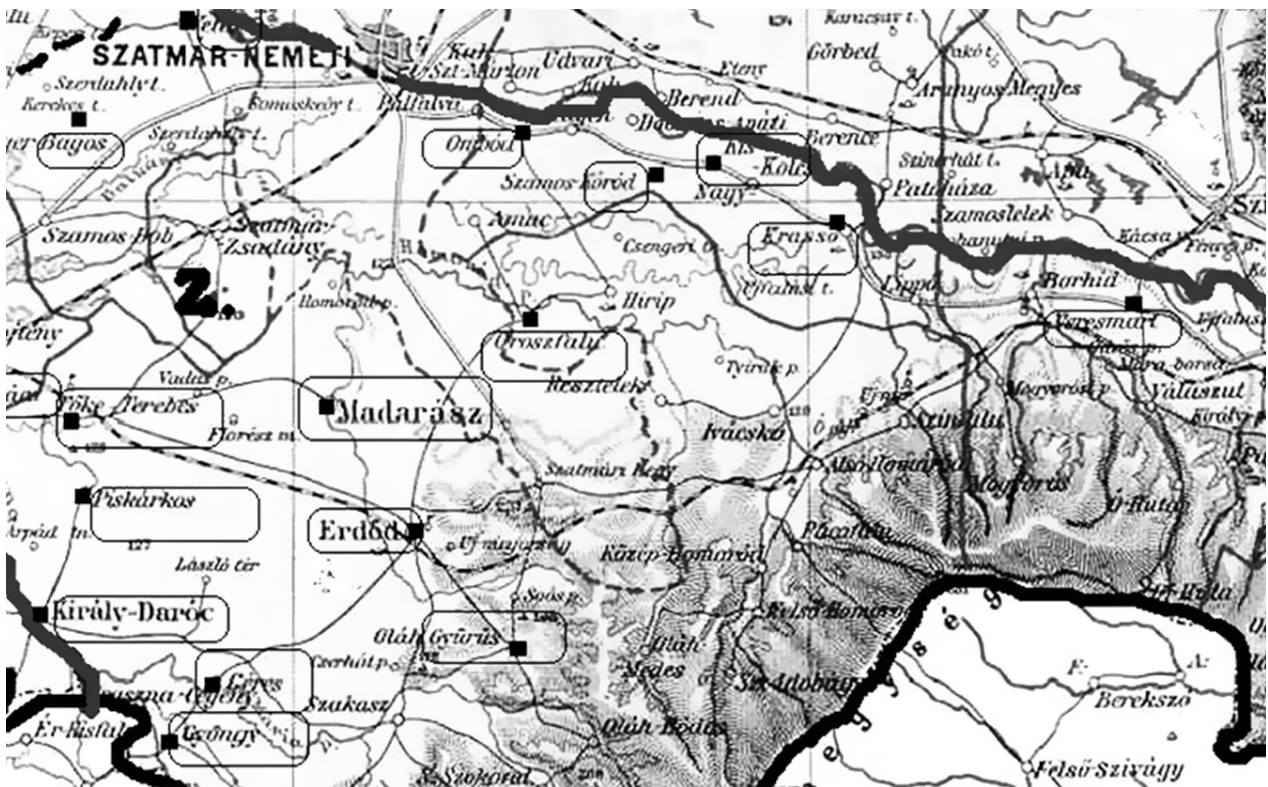
»Neidentificată

*Localități aflate în Ungaria, atunci aparținând Comitatului Satu Mare

7. Ibidem, f. 1–4.

Localitățile dintre Crasna și Someș afectate de ciuma din 1741-1743

Dintre localitățile bătută de molidă se disting, cu un număr mai ridicat de victime, patru: Mădăraș (40 de morți), Aciua (37 de morți), Terebești (26 de morți) și Czihofalu (25 de morți), cuprinzând o treime din numărul total al decedaților. De remarcat este faptul că așezările de pe teritoriul Ungariei, care au aparținut atunci comitatului sătmărean, aflate aproape în totalitatea lor în Valea Someșului, înregistrează un număr mai redus de victime față de cele din amonte de Satu Mare. Putem spune cu certitudine că Valea Someșului a fost principala cale pe care s-a răspândit ciuma dinspre Transilvania, iar numărul mare de morți de aici susține acest lucru, în aval epidemia pierzându-și din virulență. Astfel în cele 11 localități din amonte și de lângă Satu Mare, ciuma face 113 victime contribuabili, iar în aval, în 8 localități 62 de morți⁸.



Harta 2: Localități afectate de ciuma din 1741–1743, între Someș și Crasna

O altă zonă afectată a fost Valea Crasnei, aici existând 5 localități infectate, cu 43 de victime. Mădărașul, aflat pe cursul superior al unuia dintre afluenții râului amintit și pe drumul ce-l leagă de Terebești și Carei este așezarea în care vor muri cele mai multe persoane afectate de ciumă, reprezentând 10% din totalul regiunii dintre Crasna și Someș. Putem spune deci că, bacilul pestos călătorește de-a lungul drumurilor din văi și nu numai, însoțind trupele ce se deplasează spre teatrele de conflict, negustorii, oamenii simpli, iar atunci când circulația e interzisă se strecoară pe cărări și poteci lăturalnice spre a izbucni apoi într-o așezare și a aduce asupra ei nenorociri ce umanitatea nu le poate cuprinde.

A treia regiune a comitatului sătmărean, care a făcut obiectul conscrierii autorităților a fost cea dinspre Baia Mare. Aici au fost grupate localitățile infectate dintre Someș și limita cu Comitatele Ugocea și Maramureș constituită de râul Tur și creasta munților vulcanici. Înspre Apus această regiune își are sfârșitul undeva la NV de Satu Mare, pe linia *Kis Hodos – Tiszta Berek*, regiunea de dincolo de aceasta făcând obiectul unei a patra secțiuni a conscrierii.

8. *Ibidem.*

Localitatea	Morți	Localitatea	Morți	Localitatea	Morți	Localitatea	Morți
<i>Kis Hodos*</i>	11	Kányahaza (Călinești-Oaș)	55	Kakk (Cucu)	4	Monostor (Groape)	15
<i>Tiszta Berek</i>	18	Töhéss*	25	Sz. Márton (Mărtinești)	4	Busák (Bușag)	21
<i>Rozsaly</i>	8	Komorzány (Cămărzana)	90	Batized Vaspary (Oșvarău)	27	Hideg Kutt (Hideaga)	17
<i>Császlo</i>	6	Tartocz (Târșolt)	56	Misztott Falu (Tăuții de Jos)	19	<i>Csegöld</i>	15
<i>Szamos Becs</i>	9	Lekencze (Lechința)	10	Lapos Banya (Băița)	10	Fekete Falu (Ocoliș)	17
<i>Sima</i>	18	Buyánháza (Boinești)	51	Felső Ujfalu (Satu Nou de Sus)	19	Lenard Falu (Recea)	10
<i>Nagy Gécz</i>	9	Terep (Trip)	53	Nigre Falu (Negreia)	19	Sándor Falu (Sindrești)	8
<i>Homlod Totfalu</i>	28	Bikszad (Bixad)	57	Dobravicza (Dubrăvița)	17	Alsőuj Falu (Satu Nou de Jos)	12
Dara (Darolt)	24	Avas Ujfalu (Certeze)	103	Olah Kékes (Cechiș)	12	Györke Falu (Cetățele)	8
Lázári (Lazuri)	9	Felső Falu (Negrești Oaș)	111	Magyar Kekes (Unguraș)	9	Baj Falu (Dănești)	7
<i>Attya</i>	22	Turvékony (Tur)	38	Nagy Peleske (Peleş)	59	Sürgye Falu (Surdești)	20
Pete (Petea)	2	Vámfalu (Vama)	35	Szamostelek (Someșeni)	15	Lacz Falu (Șișești)	24
<i>Kiss Peleske</i>	16	Rákxa (Racșa)	65	Berencze (Băbășești)	22	Orosz Falu (Rus)	14
Sáar (Noroieni)	3	Szinyér Várallya (Seini)	31	<i>Szaroz Bereg</i>	7	Also Fernezej (Ferneziu)	16
Homok (Nisipeni)	17	Apa (Apa)	40	<i>Garbacz</i>	4	Felső Fernezej (Firiza)	9
Sárköz Ujlak (Livada Mică)	32	Iosiphaza (Iojob)	27	<i>Nagy Hodos</i>	3	Pusztá Telek (Bontăieni)	6
Sárköz (Livada)	19	Aranyos Megyes (Medieșu Aurit)	12	Mikola (Micula)	10		
Adorjan (Adrian)	7	Görbed (Românești)	8	Iloba (Ilba)	8	Total: 1.809 morți	
Ujvaros (Orașu Nou)	50	Potoháza (Potău)	27	<i>Mehtelek</i>	14		
Köszeg Remete (Remetea Oașului)	18	Berend (Berindan)	13	Nagy Sikarlo (Ciocârlău)	17		
<i>Rosa Parlajh</i>	9	Udvary (Odoreu)	31	Kis Sikarlo (Bărgău)	10		

*Localități pe teritoriul Ungariei

la N. de Someș și în regiunea Baia Mare

muzeuzalau.ro / www.cimec.ro

localități, căzând victime 280 de contribuabili. În comparație cu acestea, în aval de Satu Mare, pe teritoriul Ungariei, au fost infectate 18 localități, fiind un număr de 154 de morți. Aceste cifre, credem noi, sunt concludente pentru direcția din care s-a propagat epidemia și modul ei de manifestare în spațiu. Cum ciuma se propaga aproape de fiecare dată din teritoriile extracarpate, aflate în proximitatea Imperiului otoman, considerat sursă de infecție, tendința autorităților era de a o izola în zona trecătorilor, iar atunci când nu se mai putea face acest lucru ultima opțiune fiind interzicerea circulației spre Ungaria. Carpații Occidentali reprezentând o barieră naturală, cele mai frecventate căi de comunicație spre Vest fiind văile marilor râuri sau drumurile imperiale.

Localitatea	Nr. morți	Localitatea	Nr. morți	Localitatea	Nr. morți	Localitatea	Nr. morți
<i>Matolcz*</i>	27	<i>Nagy Arr</i>	9	<i>Köles</i>	7	<i>Nagy Palad</i>	18
<i>Mabrad</i>	5	<i>Gergelyi</i>	14	<i>Cseke</i>	8	<i>Fülesd</i>	3
<i>Fülpos Darocz</i>	4	<i>Kömörö</i>	12	<i>Tisza Korod</i>	18	<i>Tarpa</i>	78
<i>Fülpos</i>	3	<i>Nagy Szekeres</i>	1	<i>Cséese</i>	10	<i>Borsova</i>	1
<i>Czegény</i>	3	<i>Kiss Szekeres</i>	2	<i>Milotha</i>	29	<i>Csahoz</i>	5
<i>Dányad</i>	3	<i>Majtis</i>	4	<i>Tiszabecs</i>	26	<i>Oroszy</i>	5
<i>Gyügye</i>	7	<i>Iank</i>	12	<i>Uszka</i>	7	<i>Magosliget</i>	3
<i>Szamos Ujlak</i>	10	<i>Kiss Namény</i>	6	<i>Sonkad</i>	10	<i>Kiss Arr</i>	20
<i>Hermanszeg</i>	5	<i>Ricse</i>	7	<i>Bott Palad</i>	6	<i>Geberjen</i>	4
<i>Gyarmath</i>	6	<i>Istvandy</i>	4	<i>Kiss Palad</i>	23	Total: 425	

*Localități aflate pe teritoriul Ungariei

Localitățile dintre Someș și Tisa afectate de ciuma din 1741–1743

Cea de-a patra regiune cuprinsă în conscripție este cea dintre Someș și Tisa, cuprinzând spațiul de la NNV de Satu Mare. Numărul localităților contagiate aici se ridică la 39, în prezent toate acestea aflându-se pe teritoriul Ungariei¹³. În cei trei ani de ciumă au fost răpuși 425 de contribuabili, cele mai afectate așezări fiind Tarpa (78 morți), Milotha (29 morți), Matolcs (27 morți), Tiszabecs (26 morți), Kis Palad (23 morți) și Kis Arr (20 de morți). Suma victimelor din satele și târgurile exemplificate mai sus este de 203 persoane, ele reprezentând o pondere de aproape 50% din cuantumul total al regiunii¹⁴. Dispunerea în spațiu a celor 39 de așezări infectate respectă tipicul de până acum, ele fiind înșiruite de-a lungul văilor și drumurilor importante. Astfel, 8 localități sunt în Valea Someșului, 9 în Valea Tisei, 7 în Valea Turului, celălalte 15 fiind traversate de drumurile ce duc de la Satu Mare spre Tarpa și de la Nagy Székeres către Tisza Becs.

13. *Ibidem*, f. 17–20.

14. *Ibidem*.



Ciuma din 1741–1743 a fost ultima mare epidemie de proporții care afectează NV românesc în secolul XVIII. Molima va mai lovi Crișana între 1786–1788, dar victimele vor fi incomparabil mai puține decât în precedentele episoade, ciuma nemaiconstituind spre sfârșitul secolului un pericol social.