

INTERFERENȚE ROMÂNNO-SECUIEȘTI-SĂSEȘTI PRIVIND ARTA POPULARĂ ÎN ZONA MUREȘULUI SUPERIOR. MOBILIERUL VECHI ȚĂRĂNESC

DOREL MARC

INTERFÉRENCE SUR L'ART POPULAIRE DE LA RÉGION DE LA HAUTE VALLÉE DU MURES. VIEUX MEUBLES PAYSANS

RÉSUMÉ: Cette oeuvre traite de certaines interférences sur l'art populaire roumain et szekler dans la région de la Haute Vallée du Mures, avec une référence particulière aux vieux meubles paysans.

Comme dans d'autres régions ethnographiques du pays, le paysan, qu'il soit roumain, szekler, hongrois ou saxon de la région de la Haute Vallée du Mures, a toujours manifesté de l'intérêt pour la fonctionnalité, la résistance du mobilier sur plusieurs générations, et un intérêt particulier pour l'aménagement de l'intérieur de la maison paysanne avec des meubles esthétiques et de bon goût.

Les meubles peints distribués dans la région pour l'aménagement de l'intérieur des maisons ont été réalisés principalement par des artisans saxons, széklers, hongrois, arméniens et dans une moindre mesure par des roumains.

Il existe de nombreuses similitudes avec d'autres régions concernant ce mobilier, qui comprend généralement des coffres dotaux, tables, certains types d'armoires, boîte

de céréales, des étagères – aux origines très anciennes et avec des éléments communs dans l'ensemble des Carpates.

La forme et la disposition des éléments décoratifs, leur richesse, soulignent de près le système constructif. Une particularité de ces décorations, comme dans les autres cas, est la tendance de géométrisation des formes, propriété qui caractérise l'unité de style du décor architectural, développé sur la zone autour de l'arc des Carpates. L'ornementation dans ces cas est étroitement liée au domaine de la sculpture et de la peinture.

La peinture a une fonction purement décorative, tandis que la sculpture est un accessoire de l'architecture, le moyen de représentation des formes créées. On trouve aussi une combinaison des deux genres artistiques associés à différentes techniques.

La région de la Haute Vallée du Mures, encore insuffisamment explorée, offre un certain nombre d'éléments ethno-culturels ; les ornements de meubles, dans ce cas, représentent une marque identitaire dans cet espace de vie multi-ethnique.

REZUMAT: Această lucrare tratează despre anumite interferențe asupra artei populare românești și secuiești în regiunea Văii Superioare a Mureșului, cu o referire particulară la vechiul mobilier țăranesc.

Ca și în alte regiuni etnografice ale țării, țăranul, fie el român, secu, ungur sau saxon din Valea Superioară a Mureșului a manifestat întotdeauna interesul pentru funcționalitatea, rezistența mobilierului pentru mai multe

generații și un interes particular pentru amenajarea interiorului casei țăranesti cu mobilă estetică și de bun gust.

Mobila pictată distribuită în regiune pentru amenajarea interiorului caselor au fost realizate în principal de artizani sași, secu, unguri, armeni și în mai puțină măsură de către români.

Există numeroase similitudini cu alte regiuni privind acest mobilier, care cuprinde în general lăzi de

zestre, mese, diferite tipuri de dulapuri, hambare, etajere – cu origini foarte vechi și cu elemente comune în ansamblul Carpaților. Forma și dispunerea elementelor decorative, bogăția lor, subliniază de aproape sistemul constructiv. O particularitate a acestor decorațiuni, ca și în alte cazuri, este tendința geometrizării formelor, proprietate care caracterizează unitatea de stil a decorului arhitectural, desfășurat pe zona din jurul arcului carpatic. Ornamentația în acest caz este direct legată de

domeniul sculpturii și a picturii. Pictura are o funcție pur decorativă, în timp ce sculptura este un accesoriu al arhitecturii, mijlocul de reprezentare a formelor create. Se găsește și o combinație a două genuri artistice asociate la tehnici diferite.

Regiunea Văii Superioare a Mureșului, încă insuficient explorată, oferă un anumit număr de elemente etno-culturale; în orice caz, ornamentele mobilierului reprezintă o marcă identitară în spațiul vieții multietnice.

MOTS-CLÉS: région de la Haute Vallée du Mures, vieux meubles paysans, interférences sur l'art populaire roumain et szekler, les ornements de meubles.

CUVINTE-CHEIE: regiunea Văii Superioare a Mureșului, mobilier vechi țărănesc, interferențe ale artei populare române și secuiești, ornamentica de mobilier.

După cum se cunoaște, structura și decorul mobilierului țărănesc sunt în linii mari unitare pe întreg teritoriul locuit de români, dar ca și în celelalte domenii ale artei populare, această unitate nu exclude o mare varietate de forme constructive și ornamentale zonale¹.

Ca și în alte zone etnografice ale țării, țăranul, fie el român, secu, maghiar sau sas din zona Mureșului Superior, a manifestat tot timpul pe lângă interesul față de funcționalitatea sau rezistența mobilierului pentru mai multe generații și un interes deosebit pentru amenajarea interioarelor locuinței pe cât posibil cu mobilier care să corespundă și simțului estetic și bunului gust.

La un studiu mai atent al zonei de care ne ocupăm, observăm că indiferent de tehnica de execuție sau de material, ni se relevă întotdeauna același mod de gândire în ciuda unei infinite unități stilistice întâlnite mai ales în ceea ce privește ornamentica și străvechile motive atât de proprii și permanente lumii satului românesc, secuiesc, maghiar sau săsesc.

Pictarea mobilelor a devenit necesară la începutul epocii moderne când mobilele vechi, cioplite din lemn tare au fost înlocuite de produsele tâmplarilor, confecționate din scânduri mai ieftine de brad, tăiate la joagă acționate de apă. La acestea, vopsea pe bază de clei sau ulei, precum și lacul de rășinoase serveau ca întăritoare și protectoare ale materialului lemnos cu fibră mai slabă și mai ales ale îmbinărilor mai complicate la colțuri. Procedul a fost aplicat la biserici (pe tavan, balconul corului, strane, bănci ș.a.). Despre primii tâmplari pictori de mobile sătești avem informații din inscripțiile bisericesti cu pictură sau din unele date curatoriale. Aceste interioare bisericesti cu pictura florală, dar într-o oarecare măsură și interioarele de „modă nouă” ale conacelor au exercitat o influență puternică asupra artei decorative și a culturii în materie de mobilier țărănesc².

Reconstituirea acestui proces pe baza datelor și inscripțiilor contemporane, precum și a cercetărilor etnografice comparative, confirmă răspândirea centrelor de tâmplari-pictori de mobile. În zona Mureșului Superior, a circulat prin târguri mobilier pictat de calitate superioară în centrele Târgu Mureș, Reghin, Gheorgheni, Odorheiu Secuiesc, cu unele similitudini ca tehnică, materiale și decor din centre de tâmplari-pictori breslași ale unor zone mai îndepărtate ca Târgu Secuiesc, Brețcu, Turda, Cluj, Dej, Zalău, Oradea, Satu Mare, Baia Mare ș.a.; în numeroase sate și târgușoare au lucrat tâmplari-pictori de mobilă, populari, cu cunoștințe meșteșugărești „furate” de la breslași, apoi „moștenite” și îmbogățite uneori în cadrul familiei. În cursul generațiilor, fiecare centru de tâmplari-pictori de mobile și-a format un stil propriu, conform cunoștințelor meșteșugărești acumulate generație de generație și adaptate pretențiilor pieței respective³.

Mobilierul pictat care a circulat în zona Mureșului Superior – spre exemplu – pentru amenajarea interioarelor locuințelor a fost executat în primul rând de meșteri sași, secu, maghiari, armeni și în mai

1. *Arta populară românească* (coord. Florea Bobu Florescu, Paul Petrescu), Ed. Academiei, București, 1969, p. 205–224.
2. Károly Kós, *Studii de etnografie*, Ed. Kriterion, București, 1999, p. 222.
3. *Ibidem*.

puțină măsură de români. Literatura de specialitate precum și obiectele păstrate demonstrează că în cultura locuinței din Europa Centrală, pictura în culori a mobilierului a apărut în sec. XIV–XVI, iar ornamentele florale în secolul al XV-lea. În Ardeal, mobilierul ornamentat floral se răspândește sub influența lăzilor pictate la sfârșitul secolului XVI, după ce a devenit mai întâi cunoscut în Germania de Sud și apoi în răsărit, în Grecia și Turcia. Nicolae Dunăre, este de părere că în Ardeal, mobilierul pictat floral a fost încetățenit de micii meșteri sași și maghiari. La începutul secolului XX, meșterii români din jurul Branului au preluat și ei pictura mobilierului ⁴.

După cum susține și etnograful maghiar, Kardalus János, se consideră că tezaurul motivelor florale de pe mobilier, al buchetelor de flori, a fost preluat după modelul Renașterii (stil italianesc) de pe tavanul bisericilor⁵. Modelele au fost dirijate, iar motivele care au circulat în spațiul transilvan, adecvate compozițiilor după gusturile tradiționale țărănești. De exemplu, frecvent întâlnitul buchet de flori așezat în vază, după stilul Renașterii, devine unul dintre cele mai îndrăgite motive decorative. La biserica Sf. Ioan din Delnița, spre exemplificare comparativă, în plină zonă locuită de secui, apare o pictură dintre cele mai mari și frumoase executate la 1613 (A se vedea porțile din zona Odorheiul Secuiesc, la Feliceni și Păltiniș-Lupeni dintre 1690–1970; Crăciunel, Homorod dintre 1701–1712; Ocand, Tărcești, Murgeni, Rugărești (sec. XVIII) și în sec. XIX pe tavane, altare, orgi și strane la: Ocand, Teleac, Aldea, Mărtinaș, Forțeni și Mărtișeni). Acestea s-au răspândit în arealul secuiesc, fiind preluate unele elemente inclusiv în zona de contact a acestuia cu Mureșului Superior. Pictura de mobilier era realizată și de maeștrii tâmplari „pribegi” (itineranți), având și ea în trecut o legătură strânsă cu pictura tavanelor bisericilor, ca mai apoi să se producă despărțirea acestor meșteșuguri. Astfel, în secolul al XIX-lea are loc sedentarizarea meșterilor tâmplari și pictorilor de mobilier, cele mai importante centre unde se executa mobilier pentru zonă fiind: Țara Bârsei, Baraoltul, Zona Târnavelor, Călata, Remetea, Casin, Ciuc, Gheorgheni, Odorhei, Zona Ocnelor, Valea Homoroadelor, Valea Nicoului și Dîrjiu pe teritoriul actualelor județe Harghita și Covasna; Reghin, Tg. Mureș sau Sighișoara pe teritoriul actualului județ Mureș.

Totalitatea factorilor istorici, sociali, antropogeografici și etnografici a impus adesea forma și dimensiunile încăperilor care le adăpostesc, întregul ansamblu al locuinței, fiind astfel rezultatul unei evoluții unitare, al unor raporturi strict interdependente⁶.

Despre bogăția interiorului locuinței vorbesc inventarele din foile de zestre păstrate, reprezentări din tablourile pictorilor secolului XIX sau analogiile interioarelor actuale ale căror piese de mobilier reprezintă sau reproduc fidele sau reluări ale unor prototipuri anterioare.⁷

Există multe similitudini cu alte zone în ceea ce privește inventarul acestui mobilier, care cuprinde în general măsuțe joase, unele tipuri de blidare, de dulapuri, colțare, hambare, polițe, rafturi, lăzi de zestre – cu străvechi origini și elemente comune în jurul arcului carpatic.

De multe ori acest mobilier era confecționat și de gospodarii înșiși, mulți dintre ei având faima de lemnari, dulgheri, șindrilari sau tâmplari de țară. Doar familiile mai înstărite își puteau permite la început să comande executarea unui mobilier la oraș sau să-l achiziționeze din piețele, târgurile de desfacere. Unii, erau meșteri „universali”, executând munci diferite. Este exemplu maeștrilor *cruceri*, care erau și sculptori, strungari, zugravi, „arhitecți” (lucrau mai ales biserici dar și mobilier).

În continuare ne propunem să prezentăm câteva piese de mobilier din zona de care ne ocupăm.

Masa, în ansamblul interiorului de altă dată, era joasă, de format circular, apoi dreptunghiular iar cu scaunele sale – fiecare cu altă înfățișare – reprezenta una din piesele mai caracteristice, încă din vechime. Masa bătrânească înaltă, se considera că a aparținut mai mult interiorului țăranilor înstăriți. Sistemul său constructiv

4. Nicolae Dunăre, *Román-magyar-szasz etnokulturális kapcsolatok (Legături etnoculturale româno-maghiaro-săsești)*, în revista Korunk évkönyv, 1979, Cluj, p. 77.

5. Vezi Kardalus János, *A festett bútor (Mobilierul pictat)*, editat de Centrul de Conservare și Valorificare a Tradiției în jud. Harghita, Miercurea Ciuc, 1982, p. 20 și urm.

6. Dorel Marc, *Evoluția habitatului tradițional în zona Topliței Mureșului Superior*, Ed. Ardealul, Tg. Mureș, 2009, p. 169–201.

7. Andrei Pănoiu, *Mobilierul vechi românesc*, Editura Meridiane, București, 1975, p. 10.

și decorativ, a înscris această piesă în seria comparativă a „sicrielor“, din Maramureș, din Munții Apuseni, din zonele Neamțului sau Argeșului. Cea mai răspândită însă era *masa dulăpior* (numită și hambar), compusă din patru montanți, pe structura cărora se amenajează un dulăpior cu două uși, prevăzut uneori și cu sertar.

În întreaga Transilvanie și în unele zone de la sud și de la est de Carpați este cunoscut și tipul de masă cu cutie, venit pe calea Europei Centrale, la care fața mesei este mobilă iar cutia, fixă. La tipurile mai târzii, se atașează cutiei alte sertărașe, prevăzute să gliseze. Masa înaltă, cu patru picioare este prelucrarea mult mai târzie, mai cunoscută mediului popular fiind masa pe „căprițe“, cu picioarele fixate, două câte două, în formă de „X“. Mesei înalte îi corespunde cunoscutul scaun înalt, cu spătar care își are modelul consacrat în epoca Renașterii, perpetuat secole mai târziu în întreaga Europă.

Lada de zestre (sau racla, lacra în unele zone) își are numele de la însăși funcția pe care o îndeplinește – păstrarea zestre de mireasă. Indiferent de utilizare, ladă de zestre sau hambar pentru alimente („bucate“), construcția ei reproduce, după cum afirma A. Pănoiu, prototipuri inspirate după modelele sarcofajelor greco-romane. Acestea au format și dimensiuni diferite, cu ornamentica geometrică sau florală, de multe ori policromă. (Ornamentica acestora o vom descrie mai jos). Lăzile de zestre folosite în zona Mureșului Superior, erau frumos ornamentate ca peste tot, fie prin încrustare cu horjul, fie pictural cromatic, în motive geometrice, vegetale, zoomorfe. Ca și în alte zone cu populație mixtă, unele motive ornamentale se regăsesc atât pe lăzile de zestre românești, cât și pe cele maghiare, secuiești sau săsești.

În ceea ce privește sistemul constructiv, ca și în alte zone, *tehnica* de execuție a mobilierului popular a exclus aproape întotdeauna folosirea cleiurilor pentru fixarea pieselor. Se poate afirma că aceasta este doar o trăsătură specifică mai ales mobilierului popular. Se întâlnesc încheieturile în „dibli“, cuie de lemn, cele strânse cu „pană“ sau prevăzute cu „opritori“. Acestea erau dependente de o anumită formă de fasonare, de un anume sistem constructiv. Se pornea de la principiul că trebuie asigurată o legătură trainică între elementele verticale (montanți – picioare) și cele orizontale (țarcuri), cu îmbinări cât mai simple și mai puține la număr. Cele mai frecvente îmbinări sunt cele cu „cep drept“ și cele cu „pană și uluc“, de mai multe tipuri. În ceea ce privește tehnica mai ingenioasă a îmbinării, de multe ori meșterii o păstrau ca pe un secret de breaslă. De remarcat de asemenea că și aici, procedeele tehnice folosite au o mare vechime, ele aplicându-se în mai multe spații culturale din antichitate până astăzi: fasonarea prin despicare, cioplirea cu barda, finisarea cu cioplitoarea, cu rindeaua, încheietura făcută cu horjul.

Dulapul, rămâne prin excelență, o piesă în care particularitățile zonale sunt evidente. Cadrul acestuia a fost din vechi timpuri, completat cu tot felul de polițe, pimbre și sertare, ca și cu piese sau obiecte de interior din lemn, de tipul vaselor lucrate artistic, al solnițelor, lingurarelor; culmile din interior sau din pridvoare, pentru păstrarea portului popular, scoarțelor, lepedeelor, țoalelor, erau deasemenea des întâlnite, suplinind de cele mai multe ori dulapurile sau lavițele mai încăpătoare; inițial, dulapurile erau folosite pentru păstrarea vaselor și altor obiecte de uz casnic, ulterior vor adăposti și haine. Tăbliile ușilor, erau frumos pictate policrom în motive florale.

Lăițele (*lavițele*) vechi, încadrau masa dar treptat au fost înlocuite în zonă de *canapee*, piesă de nelipsit din interioarele caselor românești, secuiești, maghiare sau săsești – rezultate prin atașarea unui spătar laviței, frumos ornamentat prin traforarea unor motive geometrice sau vegetale; inițial a păstrat culoarea naturală a lemnului, apoi i s-au aplicat diferite baițuri, vopsele, sau pirogravuri; alteori aveau tăbliile și capacul pictat. Aceste „canapele“ de lemn cu spătar și cu brațele laterale, aminteau de stilul baroc sau empire din interioarele orașenești, fiind printre cele mai persistente. Spre deosebire de simplele lavițe, „canapeul“ fiind închis, avea posibilitatea de a depozita textilele și îmbrăcămintea, fie cele de muncă, purtate mai des, fie cele de sărbătoare sau „de mândrit“ purtate mai rar cu ocazii speciale sau la biserică. Uneori, în acestea dormeau copii din familiile numeroase sau chiar se țineau diferite alimente într-un compartiment separat.

Blidarele sau podișoarele se mai păstrează în unele case mai vechi, fie sub forma simplă a stelajelor cu stîngii pentru susținerea vaselor, fie mai evolute, cu părțile de jos închise, acestea păstrând unele motive ornamentale simple dulgherești, ornamentate cu margini traforate, altele mai evolute fiind pirogravate sau pictate cu motive simple vegetale sau geometrice stilizate.

Altă piesă de mobilier nelipsită era *cuierul* realizat din scândură, cu cuiele de agățat din lemn traforat în diferite forme, cele mai des întâlnindu-se figurile antropomorfe.

Scaunele, aveau forme, diferite (rotunde, pătrate, dreptunghiulare), confecționate în casele vechi din monoxile sau scândură. Pentru unele treburi gospodărești, sau lucrul femeilor la meșteșuguri casnice, erau folosite scaune mai joase din scândură cu stabilitate mai bună; în jurul mesei însă se foloseau scaunele cu spătar din scândură traforată sau fuștei rotunzi, unele scaune fiind frumos ornamentate cu forme vegetale, geometrice sau antropomorfe.

Ornamentica mobilierului popular, la fel ca tehnica, se prezintă la fel de veche cu repertoriul său linear; ea este asemănătoare cu cea pe care o regăsim și în decorația locuințelor de lemn, împodobirea uneltelor gospodărești sau a obiectelor de uz casnic, precum și pe țesături, ceramică, os, piele sau fier. Forma și dispunerea elementelor decorative, bogăția lor, urmăresc îndeaproape să sublinieze sistemul constructiv. O trăsătură aparte a acestor decorații, este ca și în alte cazuri *tendința de geometrizare a formelor*, însușire ce caracterizează de fapt, unitatea stilistică a decorului arhitectural, dezvoltat pe toată aria din jurul arcului carpat. Ornamentica în aceste cazuri este strâns legată de domeniul sculpturii și al picturii. Pictura însă îndeplinește o funcție strict decorativă, în timp ce sculptura constituie un accesoriu al arhitecturii, adică mijlocul de reprezentare a unor forme constructive. Se întâlnește însă și o îmbinare a celor două genuri artistice asociate în tehnici diferite.

În ceea ce privește *aspectul plastic*, rezultat din forma, culoarea și dimensiunile materialelor existente în lucrare precum și raporturile stabilite între diferitele elemente și înfățișarea întregului ansamblu – completează ornamentica.

Ornamentica lemnului deține *un stil* și o tehnică proprie, are posibilități de înfățișare și genuri artistice multiple. Cele mai simple și frecvente compoziții sunt și în această zonă, un ansamblu de creștături rezultate din *linii drepte, linii frânte, zig-zag-uri, puncte, cercuri, triunghiuri, romburi sau torsade*⁸. Acestea apar indiferent de tehnica folosită, încrustație, sculptură sau pictură. Ele sunt dispuse după diferite axe folosind înșiruirea, încolonarea, simetria, dreaptă sau pe diagonală, alcătuind în cele din urmă compoziții dezvoltate. În ansamblul decorativ rezultat, modul de tratare și tehnica de execuție, scara și raportul dintre diferitele elemente, reprezintă factori cu rol important în ornamentică.

Deseori, motivele sculpturale ca și tehnica de realizare a acestora sunt impuse și de forma uneltelor, folosite în prelucrarea materialului.

Motive ca *rozeta geometrică* sau *florală*, *steaua* sau *soarele*, sunt concepute într-o mare diversitate de forme, ca și împletiturile, intersecțiile de *cercuri, cercuri concentrice*, articulații de *arce* sau *segmente de cerc*, se întâlnesc cu o mare frecvență, fiind nelipsite din decorația mobilierului tradițional. Alături de motivele liniare și compozițiile geometrice însă, se întâlnesc în mod frecvent și elemente vegetale cum sunt florile, plantele, arborii ș.a., mai mult sau mai puțin stilizate, uneori policrome sau încadrate într-un decor mixt.

Simbolistica iconografică din decorații este aproape întotdeauna picturală și realizată într-o varietate de tehnici, într-un colorit viu, desfășurată în compoziții mai mult sau mai puțin dezvoltate, supunându-se și ea regulilor ornamenticii. Rolul decorației realizate astfel, este de a pune în valoare formele arhitecturale. Sculptura figurală este abordată mai mult ca desen incizat, prin sculptare cu o dălțiță mică semirotundă. În acest fel sunt sculptate și unele inscripții, figurile și desenele de pe cruci sau chiar unele icoane. Se întâlnesc și chipuri stilizate de păsări și animale, deseori înfățișate ca suport de sfeșnice pe candelabre sau pe fronטיפiciile tâmplor.

Ca tehnică de execuție, pictura este întâlnită mai mult ca o culoare de apă, sau în tempera, aplicată direct pe suprafața lemnului sau pe un glet de praf de cretă cu clei.

Revenind la *ornamentica florală* regăsită pe mobilierul din zonă, se constată că au circulat cu deosebire motive ca buchetele de flori, cel mai frecvent întâlnit în această ornamentică, apoi motivele florale ale buchetelor ce au avut ca model florile de câmp sau de grădină; de asemenea pe lângă florile

8. Ibidem, p. 14.

propriu-zise, se reprezentau și frunze, sub formă de lujeri, modele de margine și linii (încrucișări); evolutiv se consideră că originea acestor motive se pierde în secolul al XV-lea, mai întâi apărând frunzele apoi florile ca motive ornamentale.

Stilul inspirat de modelul Renașterii, iese în evidență după modalitatea de împărțire și ornamentare a suprafeței mobilierului, după modul de realizare a creștăturilor, după aranjare, compoziții, sau reprezentarea acestora, simetria buchetelor florale și construcția lor echilibrată, pictarea florilor în plan orizontal, alegerea culorilor și adecvarea lor. Florile cele mai des întâlnite ca motive sunt trandafirul, laleaua, garoafa, margareta, narcisa, lăcrămioara, floarea de mărar, vioreaua, floarea „poamelor câinelui”, crinul alb, floarea de salcâm ș.a. Se adaugă apoi ca motive frecvente și fructele cum ar fi: ciorchinele, fructul lemnului câinesc (lemnul câinelui sau poama câinelui), căpșuna, sâmburele de caisă, ca și alte motive: rodia, frunzele stilizate, ulciorul (ulciorul italianesc) folosit la baza buchetelor florale. Buchetele sunt încheiate de obicei cu încrucișări de linii⁹.

Caracteristicile stilului mobilierului care a circulat în zonă, le putem determina în funcție de culoarea de bază, construcția compoziției: baza, direcția, desfacerea și încheierea legăturilor buchetelor de flori; chenarul compoziției sau lipsa acestuia; originalitatea motivelor (forma frunzelor, florilor, tulpinilor, folosirea obișnuită a unor motive sau bogăția schimbării motivelor, forma, conducerea liniei); bogăția culorilor, armonia lor; elementele ornamentale, complementare (elemente mici alcătuite din linii și cercuri, semicercuri, umbrirea motivelor, șnurul, liniile, chenarele) și nu în ultimul rând, numerotarea anilor și caracterul de scriere a numerelor, grafica numerelor și literelor.

Specificul pictării mobilei vechi, este determinat în primul rând de parcelarea pe suprafețe de diferite mărimi, forme și tonuri de culoare a planurilor mari precum și prin accentuarea cu anumite culori a unor elemente arhitectonice cum ar fi ușa, coloana, cornișa, coroana ș.a. Unul dintre elementele definitorii ale compoziției ornamentale până relativ recent a fost „pictarea în table” (*táblás festés*), adică stăruința ca filungul (*betét*) să pară mai adânc, înconjurat cu rame, ori imitația acestuia printr-un patruleter cu margini pictate, umplut cu motive florale¹⁰. Se constată în zonă denumirea locală destul de improprie a mobilei pictate – „mobilă cu lalele” (*tulipántos bútor*), motiv pentru care am putea presupune că dintre motivele florale laleaua ar fi cea mai frecventă; după o statistică obiectivă însă (numărarea diferitelor motive vegetale de pe mobila pictată din secolul XIX), s-a observat că motivul cel mai frecvent este trandafirul, apoi laleaua și garoafa, urmate de motive umbelifere, alte motive vegetale, elemente decorative asemănătoare cu sâmburii de caise sau rodii, altele dintre cele enumerate mai sus¹¹.

În ceea ce privește originea vopselelor, ca și în alte zone acestea erau inițial de proveniență vegetală, ca cele preparate din coaja copacului și coaja verde de nucă, uleiurile vegetale și rășina de brad; de origine animală se foloseau bila, unghiile, resturile de piele; de proveniență minerală rezultau vopsele din rocile colorate (piatra de opal), ardezie de diferite feluri, nisip, piatră de var, oxizi de plumb, diferite argile sau pământ cu elemente de conținut cromatic. Aceste vopsele se pregăteau în condițiile în care meșterii dovedeau că stăpâneau diferite procedee și tehnici arhaice cunoscute în toate ariile culturale și anume prin înmuiere, fierbere, calcinare, măcinare, sedimentare, diluare, amestecare.

Amplasarea mobilierului în casele țărănești de odinioară depindea și de sistemul *organizării interioare* locuinței, complementar acestuia, cu toate componentele sale dispuse funcțional, care se realiza de regulă similar (ca și în alte zone etnografice), în aceleași structuri de folosință pe colțuri și pereți, prezentând o compoziție artistică unitară cu unele diferențieri zonale totuși în funcție de elementele ce-l alcătuiesc¹². Interiorul locuinței populare românești, secuiești sau săsești tradiționale, trebuie privit ca o categorie

9. La Sândominic și Dănești apare motivul șnurului cu ciucuri (specific zonei Ciucului). Unele din piesele de mobilier executate aici, erau aduse și puse în vânzare și la Gheorgheni, de unde erau cumpărate și de locuitorii zonei Mureșului Superior.

10. Károly Kós, *op. cit.*, p. 227.

11. *Ibidem*.

12. Dorel Marc, *Tipologia gospodăriilor în zona Topliței. Interferențe româno – secuiești*, în *Angvstia*, nr. 8, 2004, Sf. Gheorghe, p. 259–264.

istorică, ce are o structură unitară de ansamblu și diferențieri zonale izvorâte din diversitatea ocupațiilor și ponderii acestora, diferențierea social-economică a populației, din evoluția tradiției locale în amenajarea părții dinăuntru a casei, din modalitățile locale de îmbinare a utilitarului cu esteticul.¹³ În general, casa tradițională a fost organizată în așa fel încât să asigure cât mai bune condiții desfășurării ocupațiilor casnice, în primul rând pregătirea hranei zilnice și prelucrarea diferitelor materii prime, mai ales a fibrelor textile necesare în arta țesutului, cusutului sau broderiei. După cum afirmă cei mai mulți specialiști, printre care Georgeta Stoica, Paul Petrescu Valer Butură ș.a., organizarea tradițională a interiorului locuinței românești, prezintă deci pe lângă trăsăturile comune, unitare și trăsături specifice. Diferențieri mai accentuate prezentau piesele care pe lângă funcții practice, au avut și mai au un predominant caracter decorativ cum ar fi spre exemplu: mobilierul încrustat, traforat sau pictat; textile: covoare, ștergare țesute sau cusute, carpete, broderii sau diferite cusături; ceramică (în zona de care ne ocupăm adusă mai recent din alte centre ca Deda (cu satele Pietriș, Morăreni), Bistrița Bârgăului, Neamț, dar și din centrele secuiești Corund și Dănești sau din centrul săsesc de la Saschiz – pentru perioada mai veche existând semnalări ale unui centru la Toplița). Diferențierile dintre interioarele românești, maghiare sau secuiești apar în ornamentica și cromatica acestora distincte, dar apar și unele motive ornamentale comune. Deasemenea, comune sunt și unele elemente de mobilier dulgheresc, de exemplu canapee (lavițe), lăzi de zestre, colțare pictate, blidare ș.a. Dealtfel, mobilierul popular din zona Mureșului Superior, se înscrie prin elementele componente, material, tehnică sau decor, așa după cum afirmam, în caracteristicile unitare specifice și altor zone etnografice. Treptat, mobilierul din interiorul locuinței satelor a fost înlocuit cu alt mobilier decât cel dulgheresc realizat de meșteri din sat, executându-se sau cumpărându-se la oraș.

Așa cum arăta și A. Pănoiu, mobilierul popular formează un mare capitol al artei românești, iar „țărănul român din trecut – fie el plugar, crescător de animale sau meșteșugar – și-a amenajat locuința după străvechi datini și după gustul său ales. Interiorul era format din cele mai trebuitoare piese de mobilier, printre care patul și masa, scaunele și lăzile de zestre; acestora li se adăugau numeroasele obiecte de uz casnic și uneltele de trebuință apropiată, precum și nelipsitele podoabe din țesături, din lemn, piele sau metal, vase ceramice de tot felul etc.”¹⁴

Dezvoltarea funcțională a caselor din Transilvania în general, a ținut seama de diferitele treburi casnice și o cât mai bună circulație interioară ce au impus împărțirea încăperilor în colțuri. Astfel, întâlnim: colțul cu vatra pentru foc, colțul cu pat, colțul cu masa, colțul de după ușă cu podișoare pentru vase, blidare sau lavițe (laite).¹⁵ De regulă, casele cu o singură încăpere și tindă au fost organizate după acest principiu al colțurilor în tot cuprinsul Transilvaniei deoarece astfel se asigura o mai bună desfășurare a activităților productive din cadrul lor, o mai ușoară circulație în interior; mobilierul a fost îmbunătățit și întregit în timp; dezvoltarea planurilor la rândul ei a schimbat însă și organizarea interioarelor¹⁶; camera sau odaia frumoasă, a avut funcții mai restrânse și o circulație interioară redusă. Din această cauză în multe părți s-a părăsit modul de organizare pe colțuri, pentru a asigura un mai bun confort și o mai bună intimitate membrilor familiei. Abundența textilelor decorative însă, a constituit o trăsătură caracteristică a interioarelor caselor din majoritatea zonelor din cuprinsul Transilvaniei, ele fiind complementare mobilierului.¹⁷

În amenajarea mediului cotidian, implicit al locuinței tradiționale, configurația mobilierului redă o imagine fidelă a structurilor familiale și sociale ale unei epoci. Fiecare cameră are o destinație strictă, ce corespunde diverselor funcții ale celei familiale și care trimite mai departe la o concepție a persoanei ca îmbinare echilibrată de facultăți distincte; mobilele se implică uneori într-o unitate mai curând de ordin moral decât spațial.

13. Ion Vlăduțiu, *Etnografia românească*, Ed. Științifică, București, 1973, p. 178–179.

14. Andrei Pănoiu, *op.cit.*, p. 10.

15. Valer Butură, *Străvechi mărturii de civilizație românească. Transilvania – studiu etnografic*, Ed. Științifică și Enciclopedică, București, 1989, p. 114.

16. Vezi Georgeta Stoica, *Organizarea interiorului locuinței țărănești românești*, București, 1969.

17. Valer Butură, *op. cit.*, p. 119–121.

Mobilele se grupează în jurul unei axe ce asigură cronologia regulată a conduitelor, simbolizând prezența familiei față de ea însăși; în spațiul privat fiecare mobilă și fiecare cameră la rândul ei își interiorizează funcția și marchează demnitatea simbolică a acesteia, iar casa în întregul ei desăvârșește integrarea relațiilor personale în grupul familiei.¹⁸ Spre exemplificare, camera „dinainte”, „de mândrit”, era de obicei cea mai frumos amenajată, mobilată, adăpostind zestrea fetelor de măritat dar și primitoare pentru evenimentele importante din viața familiei (botez, nuntă, înmormântare ș.a.). Destinația încăperilor și amenajarea interioară a locuinței depinde și acestea de anumite obiceiuri, tradiții, cutume legate și de specificul regional, zonal. De exemplu, în zona locuită preponderent de secui, planul casei secuiești cuprindea: o cameră mică (o bucătărie), o cămară, o cameră mare sau de paradă (nagy ház, parádesház), prispa (eresz), târnațul (tornác), în spatele camerei mari un alcov, cameră retrasă din fațadă pentru odihna bătrânilor sau pentru fete.

Mobilele și obiectele au ca funcție, în primul rând, personificarea relațiilor umane, umplerea spațiului pe care îl împart între ele, ca și faptul de a avea suflet: „*dimensiunea reală în care trăiesc este supusă dimensiunii morale pe care trebuie să o semnifice*”¹⁹.

Transformările petrecute de câteva decenii în lumea satului mureșean, au dus bineînțeles la scoaterea treptată din inventarul locuinței a mobilierului țărănesc. Acesta a rămas în memoria țăranului, în amintirile copilăriei noastre sau în colecțiile de la muzeele etnografice din Tg. Mureș, Reghin sau Toplița. Cu toate acestea, profunzimea caselor copilăriei și caracterul lor evocator în amintire sunt redade de structura complexă de interioritate în care obiectele pot reitera prezența copilăriei, creionând în limitele unei configurații simbolice „sălașul copilăriei”. Se observă deasemenea că s-a modificat în timp și concepția privind decorarea locuinței; gustul tradițional care era o determinare a frumosului prin afinități ascunse. În zilele noastre, deseori valoarea nu mai constă în apropiere și intimitate, ci în informație, invenție, control (și confort – n.n), disponibilitate continuă față de mesaje obiective; acest calcul întemeiază discursul locatarului modern.²⁰

Întreaga paletă de manifestări artistice legate de mobilierul vechi țărănesc, întâlnite în spațiul Mureșului Superior și vecinătăți, de care am dorit să ne ocupăm în această lucrare, este în măsură să definească elemente care să pună în valoare și specificul etno-cultural al zonei, un spațiu multiethnic și multicultural, insuficient cercetat încă în ceea ce privește abordarea confluențelor, interferențelor româno-secuiești-săsești care de obicei au fost tratate paralel în etnografia românească, maghiară și săsească.²¹

18. Jean Baudrillard, *Sistemul obiectelor*, Ed. Echinoc, Cluj, 1999, p. 11.

19. *Ibidem*.

20. *Ibidem*, p. 17.

21. Din literatura maghiară de specialitate îl reamintim pe Károly Kós cu lucrarea *A régi székely bútorterítésről*, în *Korunk*, 1968, nr. 8, p. 1167–1173, care constata că în ceea ce privește mobilierul pictat popular maghiar din Transilvania în general, în sintezele etnografice și de artă populară se întâlnesc de obicei referiri scurte și generale ca de exemplu în *A magyarság nepraiza*, I–IV, 1941, p. 136–137; Dománovszky György, *Magyar parasztbútorok*, 1942, p. 5; Tambor Ilona, *Magyarországi festett, famennyezetek*, 1968.

BIBLIOGRAFIE

- A magyarság neprajza*, I–IV, Budapesta, 1941.
- Arta populară românească* (coord. Florea Bobu Florescu, Paul Petrescu), București, Editura Academiei, 1969.
- BAUDRILLARD, Jean, *Sistemul obiectelor*, Cluj, Editura Echinoc, 1999.
- BUTURĂ, Valer, *Străvechi mărturii de civilizație românească. Transilvania – studiu etnografic*, București, Editura Științifică și Enciclopedică, 1989.
- DOMÁNOVSZKY, György, *Magyar parasztbútorok*, 1942.
- DUNĂRE, Nicolae, *Román-magyar-szasz etnokulturális kapcsolatok (Legături etnoculturale româno-maghiaro-săsești)*, în revista *Korunk évkönyv*, 1979, Cluj.
- KARDALUS, János, *A festett bútor (Mobilierul pictat)*, Centrul de Conservare și Valorificare a Tradiției în jud. Harghita, Miercurea Ciuc, 1982.
- KÓS, Károly, *A régi székelly bútorferstésről*, în *Korunk*, 1968, nr. 8. p. 1167–1173.
- KÓS, Károly, *Studii de etnografie*, Ed. Kriterion, București, 1999.
- MARC, Dorel, *Evoluția habitatului tradițional în zona Topliței Mureșului Superior*, Tg. Mureș, Editura Ardealul, 2009.
- MARC, Dorel, *Tipologia gospodăriilor în zona Topliței. Interferențe româno – secuiești*, în *Angvstia*, nr. 8, 2004, Sf. Gheorghe, p. 259–264.
- PĂNOIU, Andrei, *Mobilierul vechi românesc*, București, Editura Meridiane, 1975.
- STOICA, Georgeta, *Organizarea interiorului locuinței țărănești românești*, București, 1969.
- TAMBOR, Ilona, *Magyarországi festett, famennyezetek*, 1968.
- VLĂDUȚIU, Ion, *Etnografia românească*, București, Ed. Științifică, 1973.

LISTA ILUSTRĂȚIILOR

- FOTO 1** *Ladă de zestre pictată, anul construcției 1876, sat Gălăuțaș Pârâu, Mureșul Superior*
- FOTO 2** *Ladă de zestre pictată, cu detaliu, anul construcției 1876, sat Gălăuțaș Pârâu, Mureșul Superior*
- FOTO 3** *Ladă de zestre pictată, anul construcției 1875, din Bilbor, Mureșul Superior*
- FOTO 4** *Ladă de zestre secuiască, anul construcției 1896, colecția Muzeului de Etnografie și Artă Populară*
- FOTO 5** *Ladă de zestre încrustată, colecția Muzeului de Etnografie și Artă Populară, Tg. Mureș, înc. sec. XX*
- FOTO 6** *Ladă de zestre încrustată, colecția Muzeului de Etnografie și Artă Populară, Tg. Mureș, înc. sec. XX*
- FOTO 7** *Masă cu ladă, colecția Muzeului de Etnografie și Artă Populară, Tg. Mureș, înc. sec. XX*
- FOTO 8** *Colțar pictat din Subcetate (1874), în colecția Muzeului de Etnografie Toplița*
- FOTO 9** *Canapeu din Bilbor (înc. sec. XX)*
- FOTO 10** *Bancă cu spătar traforat, colecția Muzeului de Etnografie și Artă Populară, Tg. Mureș, înc. sec. XX*
- FOTO 11** *Scaun maghiar, decorat cu motivul lealei, colecția Muzeului de Etnografie și Artă Populară, Tg. Mureș, înc. sec. XX*
- FOTO 12** *Scaun săsesc, decorat cu motivul garoafei, colecția Muzeului de Etnografie și Artă Populară, Tg. Mureș, înc. sec. XX*
- FOTO 13** *Interior de locuință românească, specific zonei Topliței Mureșului Superior, în expoziția de bază a Muzeului Etnografic Toplița*
- FOTO 14** *Interior de locuință secuiască din satul Ditrău.*

LISTE DES ILLUSTRATIONS

- PHOTO 1** *Coffre de dot peinte (1876), le village Gălăuțaș Pârâu, la zone Mureș supérieur*
- PHOTO 2** *Coffre de dot peinte, avec des détails (1876), le village Gălăuțaș Pârâu, la zone Mureș supérieur*
- PHOTO 3** *Coffre de dot peinte (1875), le village Bilbor, la zone Mureș supérieur*
- PHOTO 4** *Coffre de dot propre aux Szekiers (1896), les collections du Musée d'ethnographie et d'Art populaire Tg. Mureș*
- PHOTO 5** *Coffre de dot, sculptée, les collections du Musée d'ethnographie et d'art populaire Tg. Mureș, le début de XX siècle*
- PHOTO 6** *Coffre de dot, sculptée, les collections du Musée d'ethnographie et d'art populaire Tg. Mureș, le début de XX siècle*
- PHOTO 7** *Table avec coffre, les collections du Musée d'ethnographie et d'art populaire Tg. Mureș, le début de XXe siècle*
- PHOTO 8** *Meuble de coin peint de Subcetate (1874), les collections du Musée d'ethnographie Toplița*
- PHOTO 9** *Canapé de Bilbor (le début du XXe siècle)*
- PHOTO 10** *Banc avec le dossier chantourné, les collections du Musée d'ethnographie et d'art populaire Tg. Mureș, le début de XX siècle*
- PHOTO 11** *Siège hongrois décoré de tulipes, les collections du Musée d'ethnographie et d'art populaire Tg. Mureș, le début de XX siècle*
- PHOTO 12** *Siège propre aux Szeklers décoré avec des oeillets, les collections du Musée d'ethnographie et d'art populaire Tg. Mureș, le début de XX siècle*
- PHOTO 13** *Intérieur du logement roumain, Toplița, la zone de Mureș supérieure, pièce de l'exposition de base des collections du Musée d'ethnographie Toplița*
- PHOTO 14** *Intérieur du logement propre aux Szeklers, le village Ditrău.*

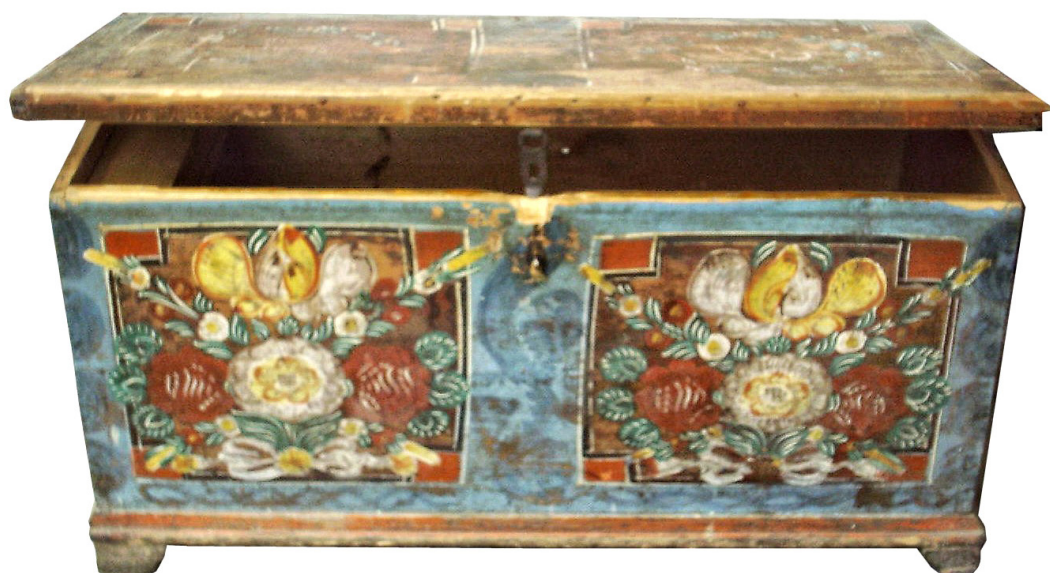


Foto 1, 2. *Ladă de zestre pictată*, cu detaliu, anul construcției 1876, sat Gălăuțaș Pârâu, Mureșul Superior



Foto 3. *Ladă de zestre pictată*, anul construcției 1875, din Bilbor, Mureșul Superior



Foto 4. *Ladă de zestre secuiască*, anul construcției 1896, colecția Muzeului de Etnografie și Artă Populară



Foto 5. *Ladă de zestre încrustată*, colecția Muzeului de Etnografie și Artă Populară, Tg. Mureș, înc. sec. XX



Foto 6. *Ladă de zestre încrustată*, colecția Muzeului de Etnografie și Artă Populară, Tg. Mureș, înc. sec. XX



Foto 7. Masă cu ladă, colecția Muzeului de Etnografie și Artă Populară, Tg. Mureș, înc. sec. XX



Foto 8 Colțar pictat din Subcetate (1874), în colecția Muzeului de Etnografie Toplița



Foto 9. Canapeu din Bilbor (înc. sec XX)



Foto 10. Bancă cu spătar traforat, colecția Muzeului de Etnografie și Artă Populară, Tg. Mureș, înc. sec. XX



Foto 11. Scaun maghiar, decorat cu motivul lalelei, colecția Muzeului de Etnografie și Artă Populară, Tg. Mureș, înc. sec. XX



Foto 12 Scaun săsesc, decorat cu motivul garoafei, colecția Muzeului de Etnografie și Artă Populară, Tg. Mureș, înc. sec. XX



Foto 13. Interior de locuință românească, specific zonei Topliței Mureșului Superior, în expoziția de bază a Muzeului Etnografic Toplița



Foto 14. Interior de locuință secuiască din satul Ditrău