

MIHAI BĂLAJ (1909–1976), O VIAȚĂ ÎN SLUJBA LUMINĂRII TINERELOR GENERAȚII

CLAUDIU PORUMBĂCEAN*

claudiupp@yahoo.com

VIOREL CÂMPEAN**

viorel_campean@yahoo.com

MIHAI BĂLAJ (1909–1976), A LIFE IN THE SERVICE OF ENLIGHTENMENT OF YOUNGER GENERATIONS

ABSTRACT: Born on November 14, 1909, in Roșiori, Satu Mare County, Mihai Bălaj comes from a worthy and large family of peasants. Due to the family constraints he had to look alone for himself at the Normal School from Oradea, which he graduated in 1930. Even at school he was attracted by music, domain in which he had as teachers the well known Ambrozie Iluțiu and Francisc Hubic, fact which ensured him a thorough preparation. Arrived in 1933 at Odoreu, village in which denationalization had the most adverse consequences (Romanians hardly knew to express themselves in their mother tongue), Mihai Bălaj establishes a community center, a library and a choir, starting with a lot of determination the work for wide spreading the Romanian culture. One year later he is transferred to Iegheriște, where he also established a choir (with which Ion Groșan was to have a concert in Ardușat in 1938), after which he permanently established in Seini, where he obtains several remarkable results in the work he performs. He becomes the conductor of the choir, participating at numerous events and coral concerts where he obtains a number of prizes. Mihai Bălaj was an eminent teacher, educating and rising thousands of generation, everywhere he sowed light, and he was a constant and deep researcher of the cultural past of these places. He was also an admirable writer and a tireless activist in the field of cultural social music. He supported the “Viața culturală” local printing house, at which D. Hinoveanu published the poetry volume

“Țărmuri vechi”. At the same time, he was with general Georgescu Pion in his effort to plant in 1939 a living inscription dedicated to Mihai Eminescu, on Comja hill, considered the biggest monument dedicated to the national poet (116 m length and 24 m width).

This activity is temporarily stopped following the start of the Second World War and his departure on the battle field. In 1947 he retakes the leadership of the choir, for in 1950, Mihai Bălaj to become teacher of Romanian language and literature after the graduation of the Philology Faculty of the University in Cluj.

Unfortunately though, a stupid and tragic accident ends this life on March 19, 1976.

KEYWORDS: Mihai Bălaj, Seini, Odoreu, teacher, conductor.

REZUMAT: Născut la 14 noiembrie 1909 în localitatea Roșiori, comitatul Satu Mare, Mihai Bălaj provine dintr-o vrednică și numeroasă familie de țărani. Din cauza greutăților familiei este nevoit a se întreține singur la Școala normală din Oradea, pe care o absolvă în 1930. Încă din timpul școlii a fost atras de muzică, domeniu în care i-a avut profesori pe cunoscuții Ambrozie Iluțiu și Francisc Hubic, fapt ce i-a asigurat o temeinică pregătire. Sosit pe 1933 la Odoreu, sat în care deznaționalizarea a avut cele mai nefaste urmări (românii abia știau să se exprime în limba lor maternă), Mihai Bălaj înființează un

* Universitatea de Vest „Vasile Goldiș” din Arad; Muzeul Județean Satu Mare

** Biblioteca Județeană Satu Mare

cămin cultural, o bibliotecă și un cor, pornind cu multă hotărâre munca de răspândire a culturii române. Un an mai târziu este transferat la Iegheriște, unde, de asemenea, va întemeia un cor (cu care Ion Groșan va concerta la Ardușat în 1938), după care se stabilește definitiv la Seini, unde obține câteva rezultate remarcabile în activitatea ce o desfășoară. Devine dirijorul corului, cu care participă la mai multe spectacole și concerte corale, obținând numeroase premii.

Mihai Bălaj a fost un eminent dascăl, educând și crescând zeci de generații, a semănat peste tot lumină, a fost un persistent și profund cercetător al trecutului cultural al acestor locuri. S-a distins și ca un admirabil scriitor, ziarist și neobosit activist în domeniul muzicii social culturale. A sprijinit tipografia locală „Viața culturală”, la care D. Hinoveanu și-a tipărit volumul de poezie

Țărniuri vechi. De asemenea, a fost alături de generalul Georgescu Pion în efortul său de a sădi în 1939 o inscripție vie dedicată lui Mihai Eminescu, pe dealul Comja, considerat cel mai mare monument închinat poetului național (116 m lungime și 24 m lățime).

Această activitate este stopată temporar de declanșarea celui de-al doilea război mondial și de trimiterea sa pe front. În 1947 va relua conducerea corului, pentru ca, după 1950, Mihai Bălaj să devină profesor de limba și literatura română prin absolvirea Facultății de Filologie a Universității și Cluj.

Din păcate însă, un stupid și tragic accident pune capăt acestei vieți la 19 martie 1976.

CUVINTE-CHEIE: Mihai Bălaj, Seini, Odoreu, profesor, dirijor



Născut la 14 noiembrie 1909 în localitatea Roșiori, comitatul Satu Mare¹, Mihai Bălaj provine dintr-o vrednică și numeroasă familie de țărani, a lui Vasile și Ana (născută Bodea), fiind mezinul și singurul dintre cei 10 frați care a devenit intelectual.

Urmează școala primară la Seini, unde s-a mutat cu familia. L-a avut ca învățător și pe Paul Benea (Cherecheș)². Cu sprijinul consăteanului său Corneliu Sabo³, directorul Școlii Normale din Oradea (Seminarul Român Unit), ajunge să frecventeze această instituție începând cu anul 1923. Ajutorul directorului Sabo pentru sătmăreni este binecunoscut, astfel că nu întâmplător Mihai Bălaj i-a avut colegi de an pe colegul său de generație, Ludovic Seucan, născut în Valea Vinului și pe Ioan Bretan, originar tot din Sătmăr, amândoi dascăli în părțile sătmărene ani îndelungați.

Din cauza greutăților familiei, tânărul Mihai Bălaj este nevoit a se întreține singur la școală unde, pe lângă activitatea didactică, pentru a nu deveni o povară familiei în anii de studiu, a fost portar la seminarul teologic, a servit masa profesorilor la cantina școlii, a fost cantor la slujbele religioase de la penitenciarul orașului și grădinar la ferma școlii în vacanțele de vară, în schimbul unui cos-

tum de haine. Rămânerea în oraș pe timpul vacanțelor de vară i-a dat posibilitatea să studieze, reușind să se impună ca unul dintre cei mai buni elevi. Deloc surprinzător, Mihai Bălaj ajunge președintele Societății de lectură „George Coșbuc”, funcție pe care o va deține până la absolvirea școlii (1930)⁴. Calitatea procesului

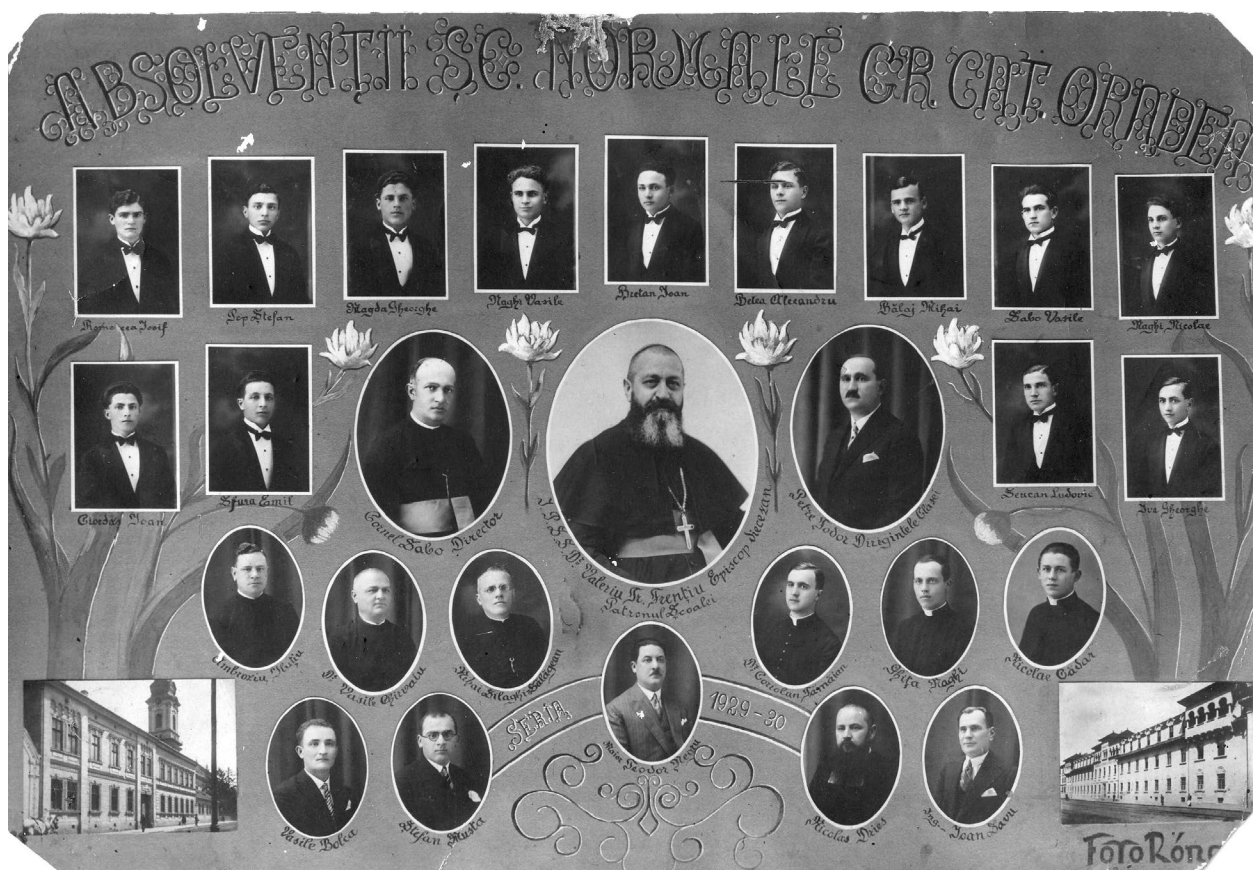
1. Claudiu Porumbăcean, Bujor Dulgău, *Oameni din Sătmăr*, Satu Mare, 2000, p. 22.

2. Gheorghe Pop, Tomel Pop, *Cartea cetății Zynir*, Baia Mare, 2003, p. 308.

3. Despre Corneliu Sabo vezi Claudiu Porumbăcean, Bujor Dulgău, *op. cit.*, p. 196.

4. Mihai Bălaj, *Jurnal de front (1942–1943)*, Baia Mare, 1999, p. 5.

de învățământ de la această vestită instituție este dovedită de numele profesorilor. În anul de absolvire, după cum rezultă din tablou, remarcăm, alături de chipul P. S. S. Valeriu Traian Frențiu profesorii: Cornel Sabo (director), Coriolan Tămaian, dr. Vasile Chirvai, Mihai Silaghi-Sălăgean, Ambroziu Iluțiu, Vasile Bolca (toți originari ori direct legați de părțile Sătmarului!). Încă din timpul școlii a fost atras de muzică, domeniu în care i-a avut profesori pe cunoscuții Ambrozie Iluțiu și Francisc Hubic, fapt ce i-a asigurat o temeinică pregătire.



După absolvire, în luna octombrie 1930, este încorporat la Batalionul 10 Vânători de Munte de la Sighetu Marmăției pentru efectuarea stagiului militar cu termen redus. Un an mai târziu îl găsim ca învățător suplinitor la Baia Sprie (1931–1932), apoi la Vama (1932), Gherța Mare (1932–1933)⁵, ajungând apoi șomer împreună cu alți 107 dascăli, din cauza crizei economice.

Sosit în 1933 la Odoreu, sat în care deznaționalizarea a avut cele mai nefaste urmări (românii abia știau să se exprime în limba lor maternă), Mihai Bălaj înființează cămin cultural, întâiul din localitate, o bibliotecă și un cor (prezent în imaginea alăturată), pornind cu multă hotărâre munca de răspândire a culturii române. Mihai Bălaj a păstrat o frumoasă amintire Odoreului, el donând în anul 1969 fotografia care immortaliza un eveniment deosebit petrecut în mijlocul odorenilor, *Marea serbare culturală* organizată la data de 3 iunie 1934. Dar, iată și textul donației făcute de Mihai Bălaj: „Donez această fotografie Cămin. Cult. Odoreu la 35 de ani de când țărâtimea din această comună, dornică de cultură, s-a încadrat cu entuziasm în cor, care deși a durat numai un an a avut o activitate lăudabilă. Rog a se păstra ca un document prețios pentru prezent și viitor. Seini, 3 iunie 1969, Prof. M. Bălaj”. Sunt lesne de observat în fotografie (care a avut o adevărată odisee) chipurile arhidiaconului Aurel Dragoș (rândul de jos, în centru), flancat în stânga sa de Mihai Bălaj (cu vioara în brațe) și inspectorul Dariu Pop⁶.

5. *Ibidem*, p. 6.

6. Felician Pop, *La margine de mijloc. Monografia comunei Odoreu, județul Satu Mare*, Satu Mare, 2003, pp. 75, 76, 79.



Un an mai târziu este transferat la Iegheriște ca învățător titular, unde, de asemenea, va întemeia un cor (cu care Ion Groșan va concerta la Ardușat în 1938), după care obține examenul de definitivat (al treilea din 200 de candidați) și este numit titular la Școala Primară de Stat din Seini, orașel unde se stabilește definitiv și unde va obține câteva rezultate remarcabile în activitatea ce o desfășoară⁷.

Nu va uita de locurile natale, astfel că în 1936, alături de un grup de tineri intelectuali din Roșiori: Ionel Sabo, Ion Bretan, Petre Coza, Vasile Toma, Gheorghe Iva și Felician Soran, Mihai Bălaj vede împlinit un vis al sătenilor, înălțarea unui frumos monument în onoarea eroilor roșiorieni căzuți pe câmpul de luptă în prima conflagrație mondială. Inaugurarea s-a făcut în prezența prefectului Octavian Ardelean și a ministrului Valer Pop.

În februarie 1937 este trimis în Sfântu Gheorghe la un curs de inițiere în cadrul școlii de străjeri. În acel an școlar i se încredințează conducerea Cohortei de străjeri din Seini. Politic, Mihai Bălaj susținea P.N.Ț.-ul, dar „Marele Străjer” se căznea totuși să atragă simpatia tineretului intelectual, căutând să-i înregistreze.

Mihai Bălaj a fost un dascăl de excepție, prin mâna sa trecând zeci de generații, fiind în același timp, un profund cercetător al culturii de pe aceste meleaguri, scriitor, ziarist și mai ales un stimul pentru tot ce înseamnă cultură românească. În această calitate a pregătit o mulțime de cântece cu aranjament pentru cor, manifestări culturale, rememorând momente însemnate ale trecutului nostru. A sprijinit tipografia locală „Viața culturală”, la care D. Hinoveanu și-a tipărit volumul de poezie „Țărmoni vechi” și a înființat biblioteca comunală.

De asemenea, a fost alături de generalul Georgescu Pion în efortul său de a sădi în 1939 o inscripție vie dedicată lui Mihai Eminescu, pe dealul Comja, considerat cel mai mare monument închinat poetului național (116 m lungime și 24 m lățime)⁸. Și-a început activitatea publicistică încă de pe băncile școlii, a colaborat la ziare și reviste locale și s-a aflat printre studenții Universității de vară de la Vălenii de Munte condusă de Nicolae Iorga. A fost un apropiat permanent al ASTREI, deținând chiar funcția de secretar general al despărțământului Seini⁹.

7. Valentin Băințan, *Arta corală din Maramureș*, Baia Mare, 1982, pp. 336–337.

8. Arhivele Naționale Maramureș (în continuare ANMM), *fond Mihai Bălaj*, dos. nr.17.

9. „Afirmarea”, Satu Mare, anul III, no. 7–8, Iulie-August 1938, pp. 92–93.

Despre activitatea sa publicistică Nae Antonescu nota în prefața volumului apărut în 1999 la Baia Mare: „O rodnică activitate publicistică a înregistrat în perioada interbelică profesorul și militantul cultural Mihai Bălaj urmând pilda înaintașilor români din Transilvania care aveau în vedere ridicarea morală și materială a poporului român, îndeosebi a celor din mediul rural. Satul a fost în centrul preocupărilor sale, acel spațiu privilegiat pe care l-a cultivat cu dragoste și abnegație”¹⁰.

Începând cu anul 1932, revista „Viața Școlară” (1925–1936) îi acordă spații ample aproape în fiecare număr, unde își expunea ideile cu privire la educația și instrucția elevilor. A scris un număr impresionant de articole despre respectarea individualității copilului, a evocat pagini din trecutul Sătmarului și a expus principiile cooperăției școlare.

Prezentăm în cele ce urmează integral un articol semnat de Mihai Bălaj și publicat în „Viața școlară” (1934), dedicat lui Constantin Lucaciu și Reuniunii Învățătorești din Arhidiaconatul Sătmarului, intitulat

*Din înfăptuirile bătrânilor: Constantin Lucaciu*¹¹

„Există azi o seamă de tineri cari nu vor să recunoască pe bătrâni. Îi ignorează. Îi consideră pe aceștia ca și pe niște ramoliți și le detestă ori ce merit în ascensiunea realizărilor noastre.

Dacă aceștia însă ar arunca o privire asupra trecutului, cercetându-l s’ar convinge ușor că ceea ce am desăvârșit noi, s’a început prin bătrâni. Și chiar dacă bătrânii n’ar fi realizat nimic, au meritul cel mai mare: ÎNCEPUTUL.

Mă gândesc, de pildă, la puternica noastră Asociație și gândurile mă poartă pela începuturile ei. Poate unii vor crede că Asociația învățătorilor sătmăreni este numai de ieri, din anii de după Unire. Nu. Ea nu este nici de ieri, nici de astăzi. Începuturile ei sunt hăt mai de departe, chiar de pela anul 1881, deci de mai bine de un jumătate de veac.

Și iată cum:

În 30 Maiu 1881, s’au convocat în Seini, învățătorii români din județ, pentru a se consfătui asupra oportunității înființării unei „REUNIUNI ÎNVĂȚĂTOREȘTI”. Ideia s’a găsit salutară și astfel în 5 Iulie, același an, o comisiune, din care făcea parte și păr. Const. Lucaciu, fratele marelui luptător naționalist, se întrunește în Satu-Mare și prelucrează statutele, iar în 8 Aug. deja se ține adunarea de constituire în Baia-Mare, alegându-se următorul comitet: președ. George Marchiș, v. președ. Ștefan Bilț, secret. I. Const. Lucaciu, iar secret. II George Pteancu.

Deci la început Reuniunea era constituită pe întregul județ. N’a rămas așa deoarece dieceza de Oradea a propus ca Reuniunea să se constituiască pe dieceze. Și cum jumătate jud. Sătmar aparținea diecezei de Gherla, învățătorii sătmăreni au trebuit să se dividă în două. Reuniunea gherlană, din acest motiv n’a luat ființă decât mai târziu.

În 19 Iulie 1883, în adunarea convocată în biserica din Carei, prepozitul capitular dela Oradea, publică statutele aprobate de către Minist. Instr. și de aci încolo, Reuniunea a început să existe ca persoană morală.

În fiecare an apoi s-a ținut câte o adunare generală.

Prima adunare generală s’a ținut în POMI, la 8. Sept. 1883. Aci s’au constituit 4 cercuri filiale, un fel de subsecții de ale noastre: 1. CAREI-ERIU, 2. HOMOROD-MĂDĂRAS, 3. SUPUR, 4. ARDUSAT-SOMEȘ.

Au urmat adunări, în fiecare an, în ordine cronologică, următoarele comune: Sanislău, Mădăras, Supur, Roșiori, Doba, Sânmiclăuș, Borlești, Vetiș, Homorodul de Mijloc, Medișă, Sătmărel, Săsari, Sanislău, Domănești, Ardușat, Vezendiu, Necopoiu, Pișcari și în Tătărești în 1906.

Că unde s’or mai fi ținut adunări după aceasta dată, o va ști desigur bătrânul coleg G. Pteancu, care mai e în viață și trăește retras la Carei.

În afară de adunările generale se mai țineau adunări filiale, cum am spune azi, adunări de ale subsecțiilor.

Menirea Reuniunii înființate era: CULTIVAREA ȘI SUSȚINEREA LA NIVEL A ÎNVĂȚĂTORIMII, a luminătorilor poporului.

10. Nae Antonescu, *Publicistica lui Mihai Bălaj*, în Mihai Bălaj, *Jurnal de front* (1942–1943), Baia Mare, 1999, p. 159.

11. „Viața Școlară”, Satu Mare, 1934, p. 10–12.

Desigur acesta era scopul prevăzut în Statute, și nici că se putea să fie, era mai important: TREZIREA CONȘTIINȚEI NAȚIONALE ÎN POPORUL ROMÂNESC DE PE ACESTE MELEAGURI.

Suntem îndreptățiți a face această afirmație, cu atât mai mult că secretar al Reuniunii era vajnicul luptător naționalist Const. Lucaciu. Și nu e oare semnificativ acest lucru: ca învățătorii aparținători diecezei de Oradea să-și aleagă de secretar pe un preot din dieceza Gherlei? Credem că aceasta s'a făcut intenționat pentru ca învățătorii Români să aibă mereu în mijlocul lor pe marele animator.

Dar afară de problema națională, din dările de seamă asupra adunărilor, mai putem constata că învățătorii de atunci au fost preocupați de probleme economice, profesionale, pedagogice și culturale.

Astfel în adunarea dela Pomi, Const. Lucaciu, depune un premiu de 10 fl. pentru cea mai bună grădină de pomi. Atari premii nici azi n'ar fi rău venite! În alte adunări apoi s'au făcut propuneri ca aceste: să se creeze un fond învățătoresc din care să se ajute școlarii silitori, fii de învățători, să se aboneze foi pedagogice și să se îmbogățească biblioteca; să se creeze un fond de înmormântare, apoi propuneri de ordin pedagogic: să se întocmească un plan de propunere model și orare pentru școli cu 1, 2, 3, 4 puteri, să se censureze manualele de școală și să se recomande cele mai bune. Ba la adunarea din Sânmiclăuș, din 1892, se face propunerea ca împreună cu învățătorii sălăgeni să se editeze o revistă pedagogică.

Totodată Reuniunea a fost frământată de probleme cultural-naționale, căci la adunarea din Tătărești 1906, se face propunerea ca la fiecare adunare să se țină prelegeri pentru popor, iar Reuniunea se înscrie de membră a „Astrei”.

Unele dintre propunerile făcute atunci, s'au și realizat, altele au rămas să se realizeze în zilele noastre cum e societatea de înmormântare.

Dragostea și alipirea bătrânilor față de Reuniune, se poate aprecia numai avându-se în vedere greutățile, pe cari învățătorimea de atunci trebuia să le întîmpine pentru a putea face parte dintr'o societate, pe care să o și susțină. Starea materială a învățătorimii era slabă, deci cotizațiile se plăteau anevoie. Unde mai pui că raza de activitate a Reuniunii era Sanislău de lângă Carei și până la Săsari, lângă Baie. Participarea la adunări se făcea cu adevărate jertfe. Nu venia autobuzul, cași azi, să te ia de acasă și într'o oră să te pună la cealaltă margine de județ, ci trebuia să-ți hurduce carul zile dearându-l, pe drumuri impracticabile, până să ajungi la localitatea unde se ținea adunarea. Și pleca învățătorul din Satu-Mare, de lângă Baie, tocmai la Turț, în părțile Ugocei. Iar cel de pe Ieriu, din Sanislău venea la Săsari. Și n'au pregetat a veni. Căci așa s'au înfrățit, și-au spus unul altuia păsurile și și-au golit de pe suflet amarul care îl îndurau, în urma stăpânirii vitrege. În mijlocul lor era mereu „CONSTANTIN LUCACIU” care-i îmbărbăta pentru ziua ce era să vie și care a venit.

Câte n'ar ști bătrânii să ne spună de pe acele vremi! Dacă prindeți pe un bătrân puneți-l să vă povestească. Și povestind veți vedea cum li se strecoară lacrimi pe sub gene. Amintirea zilelor vitrege . . . În aceste lacrimi ei își manifestă iubirea față de înfăptuirile lor, de cari ei erau legați sufletește.

Cinste și recunoștință bătrânilor, pentru înfăptuirile ce au făcut”.

(„Viața Școlară”, Satu Mare, an XI, 1934, pp. 10 –12)

A devenit apoi colaborator la revista „Școala sătmăreană” (1937–1946) la care a fost și redactor, unde a scris despre aspectele generale ale pregătirii monografiilor sătești sub influența teoriilor sociologice lansate de Dimitrie Gusti. În perioada 1936–1940, Mihai Bălaj a colaborat și la principala revistă sătmăreană „Afirmarea” în care s-a preocupat de evocarea unor personalități ale vieții culturale de pe aceste meleaguri, în special Petru Bran, Vasile Lucaciu, Constantin Lucaciu sau Alexe Berinde, făcându-și o preocupare de căpătâi din ștergerea colbului uitării de pe memoria unor personalități seinene și sătmărene.

Un alt articol impresionant publicat în „Afirmarea” este cel dedicat vieții și activității a celui care a fost simbolul Seiniului, Alexe Berinde, reprodus mai jos¹².

12. „Afirmarea”, Satu Mare, an III, no. 12, decembrie 1938, pp. 133–136.

Archidiaconul Alexe Berinde
1844–1923

de Mihai Bălaj

„Una dintre figurile cele mai bine cunoscute ale vieții românești, din Sătmarul dinainte de unire, a fost archidiaconul Alexiu Berinde din orașelul Seini. Pentru generația nouă el este un necunoscut, iar pentru cei cari l-au cunoscut, poate, un uitat. Pomenirea lui, acum când se împlinesc două decenii dela Unirea, în care el a crezut, și, pentru care a luptat, o credem nimerită.

Om de statură mică, barbă roșcată, înfățișare dârză, ochi pătrunzători, inimos la lucru, ager la minte și de o bunătate sufletească proverbială a câștigat simpatiile tuturor acelor cu cari a venit în contact. Priceput în toate, parcă anume a fost născut să fie îndrumător al poporului – un om de vocație, în adevărata accepție a cuvântului. În toată viața lui și-a îndeplinit în mod exemplar misiunea lui de preot și a muncit neobosit și desinteresat pentru ridicarea culturală și economică a poporului pe care-l păstora. N'a avut mari mulțumiri sufletești în viață. Astăzi însă toți acei în mijlocul cărora a trăit îi rostesc numele cu adânc respect, preamărindu-i munca, care a lăsat urme neșterse.

S'a născut în comuna Boinești din Țara Oașului la 1 Dec. 1844. Tatăl său Gavril, a fost preot în aceea comună. Moșul său era țăran din Racșa, deci oșan în toată legea. Studiile liceale le-a făcut la Sighet și la Ungvár, iar teologia la Gherla. După ce termină teologia, hirotonisindu-se preot, este numit capelan pe lângă episcopul Mihail Pavel, care atunci era vicar al Maramureșului. Aci își desăvârșește unele cunoștințe arhitectonice, lucrând la zidirea unei case a lui Pavel. Aceste cunoștințe vom vedea că îi vor prinde bine mai târziu. După numirea lui Pavel ca episcop de Gherla, pleacă și el paroch la Baia-Sprie. Aci are fericirea de a fi în vecinătatea Șișeștilor, unde era preot V. Lucaciu, cu care leagă o strânsă prietenie. Prietenia lui Lucaciu l-a oțelit și pe Berinde în convingerile sale românești. Câte planuri mărețe n'or fi pus la cale acești doi bărbați în dese lor întâlniri! Dar așa se vede că Baia-Sprie nu prea îi convine lui Berinde, deoarece în repetate rânduri solicită episcopului Pavel o parochie mai bună. Când prin moartea lui Georgiu Maniu, parochia Seini devine vacantă, el cere cu insistență episcopului Pavel să fie mutat la Seini. Episcopul îi răspunde într-o scrisoare ca să nu fie așa de dornic de a merge la Seini, deoarece Seinenii sunt oameni „răutăcioși”, nu este sedință consistorială în care să nu fie de desbătut vreo pâră, din partea lor, împotriva popii. Totuși Berinde nu cedează și astfel în anul 1879 este mutat la Seini.

În Seini Alexiu Berinde găsește terenul de muncă, la care a râvnit întotdeauna, Seini, comună mare, centru de plasă cu 6000 de suflete dintre cari 3500 români, aveau nevoie de un om energic, de un om de inițiativă. Și l-a găsit în persoana lui Alexe Berinde. Constatările pe cari Berinde le-a făcut la venirea sa în Seini au fost cam următoarele:

Românii, deși superiori numericește celorlalte neamuri conlocuitoare, erau aproape toți săraci, slugi pe moșile proprietarilor unguri. Această sărăcie se abătuse pe capul lor, mai ales, pe urma comasării nedrepte din 1866, când pământurile bune ale românilor au fost luate, prin viclesug, și date marilor proprietari unguri. Starea culturală a Românilor deasemenea nu era mulțumitoare. Aveau o biserică de lemn, în partea de răsărit a orașelului, zidită pela anul 1764, care era cu totul neîncăpătoare. Aici, la marginea comunei era și școala românească și casa parochială, aproape în ruină. Văzând aceasta stare de plâns, desigur, archidiaconul Alexe Berinde, și-a zis, ca odinioară Pestalozzi: „Drag popor vreau să te ridic”. Acum începe activitatea socială și națională a preotului Berinde.

Întâiul lucru de care trebuia să se apuce era continuarea zidirii bisericii noi, a cărei fundament îl începuse antecesorul său. Dar nu mai erau bani. Populația era săracă și nu putea suporta noi „aruncuri”. Totuși el nu s'a descurajat. A luat asupra-și sarcina de inginer și antreprenor. N'a fost mulțumit de planul superficial după care se începuse zidirea bisericii și a conceput un plan nou, mai măreț. Biserica românească, care acum se zidea în piața orașelului, trebuia să fie monumentală și destul de încăpătoare pentru cele câteva mii de suflete. Părintele Berinde se gândea și la viitor. Pentru o biserică de 50 m. lungă, 15 m. lată și 10 înaltă, trebuia material mult. A făcut apel la credincioși, cari au purtat cu carele lor tot materialul necesar. Lipsiau meșterii zidari. A inițiat pe mai mulți dintre credincioșii lui în meșteșugul zidăriei, el toată ziua stăteau pe schele supraveghiând îndeaproape mersul lucrărilor. În 1880 biserica era pusă sub acoperiș, iar în 1882 o sfințește „pro necesse et posse”, cu turnul ciung și pe dinafară

netencuită. În această stare a lăsat apoi biserica până în anul 1909, când se tencuiește pe dinafară și i se termină turnul. Este cea mai mare biserică românească din întreg județul Satu-Mare. Păcat că până în prezent n'a fost pictată, rămânând în starea lăsată de ziditorul ei.

Să nu-și închipuie însă cineva că între anii 1882 și 1909, Alexe Berinde stă inactiv contemplându-și opera. Nu. El continuă cu aceeași stăruință munca sa constructivă. Astfel zidește casă parochială nouă și lângă ea, școală cu 2 sale de învățământ. Ba a avut în proiect ca pe intravilanul din apropierea bisericii să clădească un mare palat, pe care apoi să-l închirieze oficiilor publice din Seini, cari și azi stau răvășite, în lipsă de localuri proprii prin case particulare. Demn de remarcat este faptul că Alexe Berinde voia să înființeze la Seini și o școală de fete. Pentru acest scop erau subscrise la banca „Sătmăreana” 33 de acțiuni. Tot Alexe Berinde concepe planul bisericii „Pro Unione Nationum Romanorum” din Șișești. În timp ce se lucra pe biserică se deplasa săptămânal dela Seini la Șișești, pentru a da directivele necesare. O fotografie din 27 VIII 1890 ni-l înfățișează, alături de Vasile Lucaciu, cu planul în mână, în fața bisericii, care era gata din roșu. Mai multe planuri de biserici din județ sunt concepute de către acest preot-architect.

Dar o bună situație culturală nu se poate concepe fără o bună situație economică. Mijlocul cel mai eficace pentru propășire economică a poporului Alexe Berinde o vedea numai prin cooperatie. Nu peste mult după venirea sa la Seini a pus bazele unei bănci populare. Această bancă a funcționat chiar în casa parochială și preotul Berinde a fost director al ei. A început cu fonduri foarte modeste. Membri băncii vărsau săptămânal câte 10 „filieri”. În scurt timp banca s'a dezvoltat devenind una dintre cele mai de seamă instituții de economie și credit a românilor ardeleni, cunoscută sub numele de „Sătmăreana”. Președinte al acestei bănci a ajuns marele român Gheorghe Pop de Băsești. Români din toate orașele Ardealului aveau acțiuni la această bancă. Cu bani împrumutați dela „Sătmăreana” și-au cumpărat, mare parte dintre românii seineni, și, chiar cei din jur, pământurile pe cari le au, devenind gospodari înstăriți. Din acest punct de vedere „Sătmăreana” a jucat în acest colț de țară un important rol național. Căci băncile românești au fost acele cetățui cari au făcut ca, înainte de Unirea politică, Ardealul să fie stăpânit economic de Români. Nu mai insist asupra ajutoarelor pe cari această bancă le-a dat studenților români pentru a-și putea continua studiile.

Prin înființarea băncii „Sătmăreana”, Alexiu Berinde a făcut din Seini un centru românesc important. Banca aceasta sprijinea toate inițiativele românești. Aci la Seini s'au ținut atâtea adunări de ale „Astrei”, subvenționate de „Sătmăreana”. Adunările consiliului băncii erau momente prielnice de însuflețire națională. Casa ospitalieră a lui A. Berinde a adăpostit de atâtea ori pe luptători naționaliști ca G. Pop de Băsești, V. Lucaciu, Const. Lucaciu ș.a. Durere că astăzi această bancă, cu un trecut atât de frumos, nu mai funcționează. Refacerea ei este o necesitate imperioasă a vremii.

Altă faptă meritorie a lui Alexe Berinde pentru bunăstarea economică a Seinelor este următoarea:

În anul 1892 o mare moșie situată în hotarul comunei Seini, întindere totală de 400 jugăre, se face de vânzare. Proprietarul ei era ungurul Pap Antal. Românii, dornici de pământ, ardeau de nerăbdare s'o cumpere. Dar n'aveau bani. Părintele Berinde i-a ajutat și aci. A format un consorțiu de cumpărare. Banii necesari i-a împrumutat dela banca „Albina” din Sibiu, pe cari cumpărătorii i-au plătit în timp de 20 ani, 1893–1913, fără nici o greutate. Suma împrumutată era de 70.000 de coroane.

După ce făcuse toate aceste, cu sufletul plin de mulțumire, la 4 Martie 1889, părintele Berinde scria într-o condică a bisericii următoarele: „Dacă am apucat poporul meu în biserica nouă și spațioasă, cu ajutorul ei, – a chorului vocal întemeiat prin învățătorul Cionca cu mare osteneală – cu plenirea serviciilor etc., a ajutat bunul Dumnezeu a-l pune pe poporul meu pe calea deșteptării, – s'a fondat casă de păstrare, s'a cumpărat pământ, s'a întemeiat școală – și astăzi este pe cale a eși din sărăcia, ignoranța și lipsele avitice. Începe a se prețui pe sine și a recunoaște că-i făcut de Dumnezeu sfântul să poată fi și fericit în asta lume.”

Activitatea românească a lui A. Berinde n'a fost văzută cu ochi buni de către unguri. De aceea au căutat adeveseori prilejul ca să-i poată face zile amare. În anul 1886 pornește un proces împotriva lui, din următoarele motive:

În ziua de 4 August 1886, în ședința consiliului din Seini se dă citire unui apel al „Soc. pentru răspândirea limbii maghiare și înfrățirii culturale” din jud. Torontal, prin care comuna era invitată a se înscrie membră fondatoare

a numitei societăți. După citirea apelului, preotul Berinde refuză să voteze vreo sumă pentru scop, spunând că populația este săracă și abia-și poate acoperi nevoile ei, nu să mai contribuie și pentru lucruri ce n-o privesc. Acest fapt a indignat pe autoritățile comunei și în procesul verbal al ședinței i-au adus grave acuze de iredentism, învinuindu-i că ar fi declarat următoarele: „... pentru scopul arătat în apel nu va da nici un „Crețar”, deoarece nu recunoaște această țară de țară ungurească, și numai de o provincie a Austriei, alcătuită din mai multe naționalități, în care ungurii au venit mai târziu găsim aici ca vechi locuitori – națiunea română...” Se mai adăoga apoi că în continuare, Berinde, a vorbit împotriva Ungariei și a poporului maghiar, încheindu-și declarația cu amenințarea că: „nu peste mult va veni vremea când Ungurii se vor lingeși pe lângă Români, îi vor îmbrățișa și-i vor săruta pe aceștia...”

Ca urmare a acestor declarații preotul Berinde este exclus dintre membri casinei din Seini, fără drept de apel. Procesul verbal de excludere trebuia publicat în toate ziarele și în Monitorul of. al județului. Primind această știre părintele Berinde, printre altele, răspunde: „Eu sunt împăcat cu această situație, dar dvs. credeți că prin excluderea mea ați amuțit limba românească în Seini și că prin acesta, cauza dvs. este terminată?”

Dar lucrurile nu s'a sfârșit aici. Pe data de 1 Oct. 1886 preotul Berinde este citat de către judecătoria din Seini ca acuzat. Din dosarul procesului, care se află la parochia gr. cat. din Seini, lipsește sentința judecătorei. Sentința de achitare o dă Tribunalul din Satu-Mare, în ședința din 28 Febr. 1887, în care se menționează că acuzatul se achită, deoarece declarațiile, ce-i sunt imputate, le-a rostit în cerc familial.

Oricum și oriunde să fie rostit părintele Berinde cuvintele, cari i-au atras odiul ungarilor din Seini, un lucru e clar: a fost un vizionar și un bun român.

Albit de zile, în muncă cinstită, a trebuit ca în 1919 să sufere o ultimă și grea umilire din partea bandelor secuiești, cari din biserică din mijlocul credincioșilor, l-au scos și apoi l-au maltratat în chip mișelesc. Cu atât mai mare i-a fost bucuria când cu ochii înlăcrămați a întâmpinat armata română liberatoare, în Vinerea de Paști a anului 1919, pe podul din piața Seinelor.

El care a înstărit pe atâția, a murit sărac, în 24 Dec. 1923, în patriarhala vârstă de 79 de ani. Își doarme somnul de veci în cimitirul vechi din Seini. Acolo unde a fost biserica cea de lemn. La căpătâiul său străjuiește o frumoasă cruce de marmoră neagră înaltă de 4 m.

Școala Primară de Stat din Seini îi poartă numele.

„Astra” sătmăreană, în 13 Iunie 1938, ținându-și adunarea generală la Seini, i-a cinstit memoria printr'un pelerinaj la mormântul său, pe care a depus o coroană de flori.

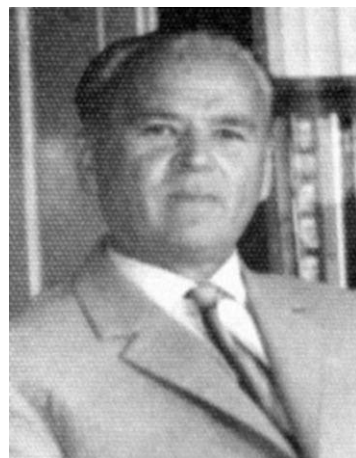
Activitatea lui Alexiu Berinde este vrednică de orice laudă și pildă de urmat pentru toți acei cari vor să muncească pentru ridicarea culturală și economică a poporului”.

(„Afirmarea”, Satu Mare, an III, no. 12, Decembrie 1938, pp. 133–136)

De asemenea, Mihai Bălaș a colaborat și cu presa cotidiană: „Granița” (1934–1935)¹³, de obicei cu pseudonimul Mihai Roșioru, în al cărui număr de debut scria: „Granița este aparatul prin care respiră acest colț de țară”¹⁴. Semnătura lui o mai găsim și în „Conștiința română” (1938), „Satu Mare”, publicații sătmărene, dar și în „Gazeta de vest” din Oradea¹⁵.

Poate cel mai important capitol din cariera lui Mihai Bălaș îl reprezintă activitatea corală. El a înființat și condus formații corale chiar și în localitățile unde a avut o prezență trecătoare, însă apogeul carierei corale este legat, indiscutabil de corul din Seini.

Corul din Seini are o istorie remarcabilă construită în cei peste 130 de ani de activitate fiind unul dintre primele coruri din nord-vestul



13. *** *Cultura sătmăreană în presa interbelică*, Satu Mare, 2003, p. 12.

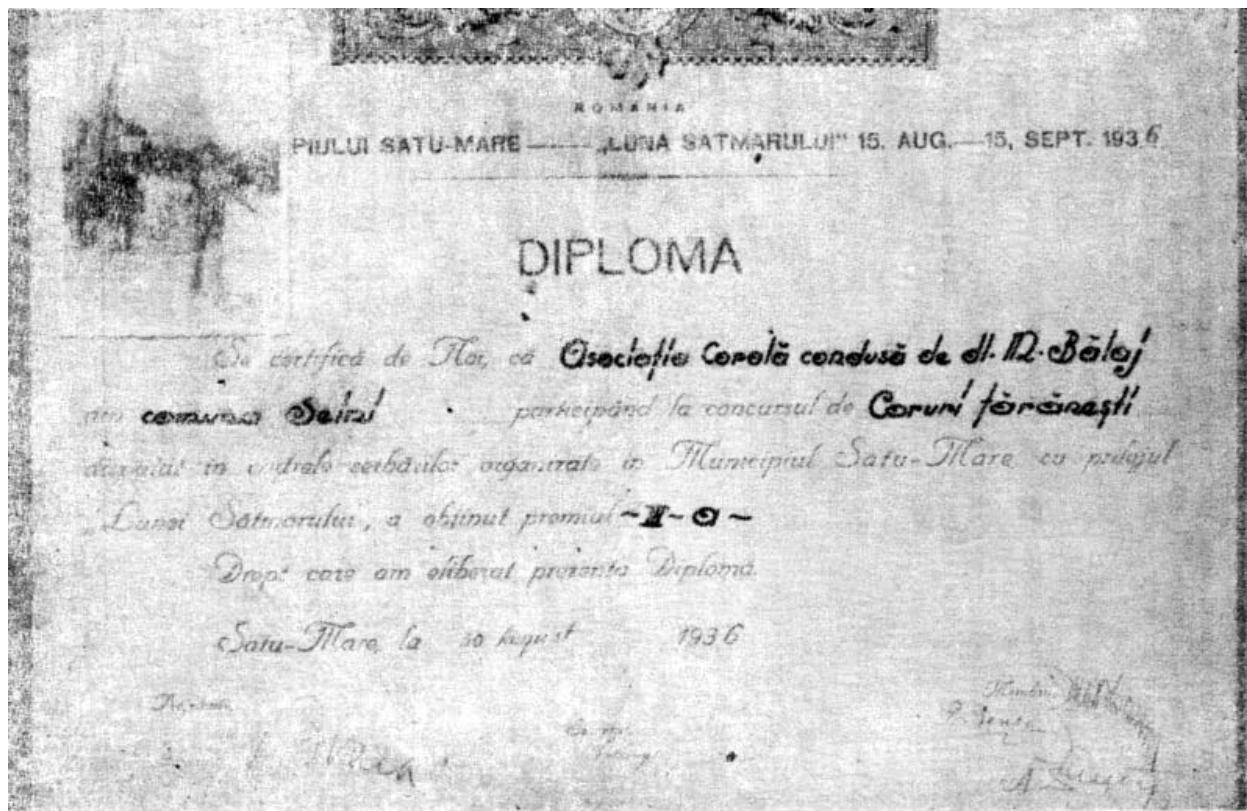
14. „Granița”, Satu Mare, an I, 1934, nr. 1.

15. Nae Antonescu, *loc. cit.*, pp. 159–161.

Transilvaniei. Prin venirea învățătorului Mihai Bălaj în Seini, transferat la cerere, din 1935 începe o nouă etapă în dezvoltarea acestui cor. La 5 decembrie 1935, datorită prestigiului de care se bucura, este ales dirijorul corului, cu care participă la mai multe spectacole și concerte corale, obținând numeroase premii.

Primul concert al corului din Seini sub bagheta sa are loc la 23 februarie 1936, cu „un program de ținută, armonios alcătuit, așa cum a făcut întotdeauna și cum ne mărturisesc atâtea dovezi”¹⁶.

În perioada 29–30 august 1936 are loc cel mai puternic concurs județean de coruri țărănești – „Luna Sătmarului” la care Mihai Bălaj obține premiul III).



În urma acestui eveniment, profesorul Adrian Demian¹⁷ lansează la 4 septembrie 1936 un apel tuturor corurilor din județ pentru a înființa „Asociația de coruri țărănești din Sătmar”, prima organizație de acest gen din istoria mișcării corale locale, ca o secțiune a Reuniunii de cântări „Vasile Lucaciu”.

La 11 octombrie 1936, în sediul Conservatorului din Satu Mare, are loc adunarea de constituire în prezența mai multor notabilități ale orașului și județului, printre care dr. Ștefan Benea (primarul orașului Satu Mare), dr. Eugen Seleș (directorul Liceului „Mihai Eminescu” și președintele despărțământului sătmarăean al „Astrei”), Emil Tișcă (directorul Băncii Românești și președintele „Reuniunii de cântări Vasile Lucaciu”)¹⁸, Adrian Demian (directorul Conservatorului), Paul Benea (revizor școlar șef al județului) ș.a. Dirijorii din județ sunt reprezentați de Vasile Tarța, Gheorghe Șincai, Ioan Mare, Ionel Barbu, Mihai Bălaj, Vasile Barna, A. Sabău, Petru Bălașiu și Gheorghe Tarța¹⁹. Adrian Demian este ales președinte al Asociației. Acesta propune ca Emil Tișcă, „pentru meritele sale pe tărâm cultural, să fie ales președinte de onoare al Asociației, ceea ce se primește prin vii și puternice aclamații”²⁰.

16. Valentin Băințan, *op. cit.*, p. 337.

17. Muzeul Județean Satu Mare, *Colecția de documente Adrian Demian*, nr. inv. 14.320 C–14.350 C.

18. Despre activitatea culturală a lui Emil Tișcă vezi Claudiu Porumbăcean, Viorel Câmpean, *Caietele liberale sătmarene I. Emil Tișcă (1881–1965)*, Cluj-Napoca, Satu Mare, 2013, pp. 95–99.

19. Valentin Băințan, *op. cit.*, p. 67.

20. *Ibidem*, p. 68.

În statutul Asociației, la art. IV sunt enumerați membrii fondatori, un loc de cinste ocupându-l Reuniunea corală din comuna Seini, condusă de Mihai Bălaj. El nu-și va întrerupe activitatea corală până la capătul vieții, înfruntând numeroasele opreliști pe care noua epocă a deschis-o României. A reușit în anul 1970 să tipărească o lucrare aniversară a formațiunii din Seini, intitulată, *Corul din Seini la 90 de ani de activitate. 1880–1970*, apărută la Baia Mare, sub auspiciile Comitetului pentru Cultură și Artă al județului Maramureș și al Casei Creației Populare. Lucrarea nu este semnată, dar stilul în care este elaborată dovedește că Mihai Bălaj este cel care a realizat-o. În plus, avem dedicația oferită pe un exemplar din broșură bunului prieten Nae Antonescu, lucrare aflată azi în colecțiile Bibliotecii Județene Satu Mare.

Planurile sale de viitor au fost stopate de atmosfera premergătoare și a evenimentelor din timpul celui de-al doilea război mondial, Mihai Bălaj fiind încorporat și trimis pe front în Uniunea Sovietică (sublocotenent)²¹. Pentru merite în luptă este decorat cu Ordinul „Coroana României” cu spadă și panglică de Virtute Militară. După refugiu și după război, Mihai Bălaj va prelua timp de doi ani activitatea corului din Seini (1947–1948), revenind la conducerea sa în 1950. În această perioadă corul crește ca număr și ca valoare, având peste 100 de membri și participări la o serie de spectacole și concursuri la nivel național.

Tot în primii ani ai perioadei postbelice, Mihai Bălaj a trebuit s-o ia de la început și pe plan didactic, reorganizând învățământul din Seini, atât ca director cât și ca subinspector școlar de plasă. În toamna anului 1945 a înființat primul gimnaziu, unic în județ, a redeschis școala de ucenici și a început activitatea culturală și de alfabetizare în cadrul „Astreii”²². În 1951, autoritățile comuniste îl exclud din învățământ, fiind reprimat în 1952, după lungi insistențe la Ministerul Învățământului, însă la Ilba și nu în Seini. Revine în această localitate ca dascăl în anul 1953, pentru ca, în 1958 să fie din nou exclus de aceleași autorități. Până în 1962 Mihai Bălaj a îndeplinit funcția de șef al serviciului de aprovizionare la Fabrica de Drojdie „Seineana”, după care a fost reprimat la catedră dar cu toate gradele didactice anulate. Decide să ia totul de la capăt, ca student la Facultatea de Filologie a Universității din Cluj, la 53 de ani calificându-se ca profesor, la 55 de ani obținând definitivatul, iar la 57 de ani examenul de gradul II²³.

Publicistica sa de după 1944, în pofida condițiilor știute, ar merita toată atenția cercetătorilor și, de ce nu, o eventuală culegere a articolelor sale ar avea darul de a redimensiona, neîndoios, portretul omului de cultură Mihai Bălaj. Nu am întocmit pentru demersul nostru o bibliografie în adevăratul sens al cuvântului, însă, am considerat oportun să amintim contribuțiile sale în publicațiile sătmărene ori băimărene de după 1944.

În paginile publicației „Cronica sătmăreană” îl găsim cu articolul recenzie: *Ion Șugariu: „Carnetele unui poet căzut în război”, 130 de ani de la apariția „Gazetei de Transilvania și cu Lupta cărturarilor sătmăreni de la mijlocul secolului al XIX-lea pentru un liceu românesc*, cu referire la o mare întrunire românească desfășurată la 1861 în Seini. Dar, reluând exercițiul interbelic, Mihai Bălaj se va ocupa de recuperarea unor personalități sătmărene, în articolele intitulate: *O trecută speranță poetică a Sătmarului: Dimitrie Sfura, Vasile Vartolomei, Georgiu Marchișiu, Iacob Brîndușeanu, Iustin Popfiu, Cornel Sabo*, acestea toate grupate în seria „Cărturari sătmăreni”. În suplimentul „Cronicii”, „Geneze”, publică o *Retrospectivă culturală sătmăreană*.

Când condițiile au permis reapariția unei publicații a dascălimii sătmărene, intitulată aidoma celei care apăruse în perioada interbelică, „Școala sătmăreană”, atât Mihai Bălaj cât și celălalt redactor, dascălul Ioan Giurgea, vor publica *Amintiri de la „Școala sătmăreană”*.

Nu am stăruit asupra contribuțiilor sale în presa băimăreană, semnalăm aici doar articolul apărut în „Pentru socialism”, intitulat *Moise Sora Noacu – cărturarul iubitor de neam de la Bozânta Mare*. Conținutul acestui articol, cu povestirea drumului efectuat de Mihai Bălaj la Bozânta Mare, pe urmele locului unde a trecut la veșnicie unul dintre cei mai apropiați corespondenți sătmăreni ai lui Barițiu, ne dovedește dragostea pentru trecutul neamului pe care o nutrea cărturarul din Seini.

21. Mihai Bălaj, *op. cit.*

22. ANMM, fond *Mihai Bălaj*, apud. Gheorghe Pop, Tomel Pop, *op. cit.*, pp. 309–310.

23. Mihai Bălaj, *op. cit.*, pp. 6–7.



În 1970 primește Ordinul „Meritul Cultural” ca o recunoaștere, deși foarte târzie, binemeritată, având în vedere meritele sale de netăgăduit ca dascăl, cercetător, publicist cu sute de articole și studii publicate, monografii școlare și ale corului din Seini, toate înșirate sistematic într-o anexă la autobiografia sa²⁴ (finalizată cu o lună înainte de a muri) și din arhiva excepțională pe care a lăsat-o posterității și care se găsește la Arhivele Naționale din Baia Mare. În acest fond se găsesc corespondențele lui Mihai Bălaj de pe front sau cu personalități ale vremii precum generalul Pion, Nae Antonescu, Ioniță G. Andron, Gheorghe Isac,

Mircea Bradu ș.a., dar și jurnalul său de front pe care l-a păstrat ascuns în timpul regimului comunist și care ne oferă informații deosebite, o istorie trăită și scrisă printre gloanțe și obuze²⁵.

La un an după pensionarea lui Mihai Bălaj, scriitorul Marin Radu Mocanu, fost director general al Arhivelor Naționale ale României, i-a făcut o vizită acasă la Seini. Impresionat de personalitatea complexă a lui Mihai Bălaj, scria: „aveam în fața mea un profesor, un dirijor de cor, un instructor de teatru, un conferențiar, un cronicar, toate întrupate în una și aceeași persoană. Pe masa lui de lucru, cărțile și ciornele manuscriselor își așteptau cuminte rândul... Învățătorul scotea la lumină, medaliindu-le, figuri cultural-științifice ale trecutului, pe care timpul le învăluisese în tăcere”²⁶.

După aproape 45 de ani de activitate didactică, din care 40 a purtat și însemnul muncii dirijorale, profesorul Mihai Bălaj se pensionează. Cu el se încheie practic șirul absolvenților Școlii Normale de la Oradea, ai generațiilor mai vechi de dirijori. Din păcate însă, un stupid și tragic accident auto pune capăt acestei vieți la 19 martie 1976²⁷.

Mihai Bălaj a avut parte de o frumoasă căsnicie cu dascălița Zina Pașca (1913–2005). A durat în deplină armonie căsătoria până la prea grabnica trecere în veșnicie a cărturarului, în 1976. Pe piatra de mormânt din cimitirul de pe strada Eroilor din Seini (amplasat la ieșirea dinspre Satu Mare din orașel) sunt încrustate, aidoma unui testament, cuvinte care ne vorbesc parcă de dincolo de pragul veșniciei despre cei doi soți:

„Ieri pe cer viu străluciră
Doi luceferi călători
Răspândind lumină multă
Se stinseră până-n zori.
Cei ce ați primit lumina
Răspândită puneți flori
Pe mormântul care-ascunde
Inimi mari de-nvățători”

24. ANMM, fond Mihai Bălaj.

25. *Jurnalul de front* (1942–1943) a fost îngrijit și tipărit de Vasile Căpălnean (un apropiat de-al lui Mihai Bălaj) și Viorel Rusu în 1999, la împlinirea a 90 de ani de la nașterea lui Mihai Bălaj. Lansarea cărții la care am avut plăcerea să fim invitat (Claudiu Porumbăcean) și simpozionul organizat s-au ridicat la nivelul celui care a fost „dascălul total” Mihai Bălaj.

26. Marin Radu Mocanu, *Când viața prinde rădăcini*, București, 1976, p. 121, apud. Mihai Bălaj, *Jurnal de front* (1942–1943), Baia Mare, 1999.

27. Claudiu Porumbăcean, Bujor Dulgău, *op. cit.*, p. 24.



În anul 1999, la împlinirea a 90 de ani de la nașterea dascălului Mihai Bălaj, Vasile Căpălnean (un apropiat de-al său) și Viorel Rusu, au îngrijit apariția volumului *Jurnal de front* (1942–1943), tipărit în 1999. Lansarea cărții, la care am avut plăcerea să fim invitat (Claudiu Porumbăcean, n.n.), și simpozionul organizat, s-au ridicat la nivelul celui care a fost „dascălul total” Mihai Bălaj.

În semn de respect și apreciere pentru tot ceea ce a făcut pentru această localitate, la aniversarea a 90 de ani de la nașterea sa, Casa de Cultură din Seini va purta numele de Mihai Bălaj.

Memoria sa este cinstită și la Odoreu, centenarul nașterii sale prilejuind, la 6 decembrie 2009, dezvelirea pe frontispiciul grădiniței de copii (foșta școală generală) din localitate a unei plăci memoriale, care amintește mereu odorenilor de viața și activitatea lui Mihai Bălaj²⁸.

BIBLIOGRAFIE:

- „Afirmarea”, Satu Mare, an III, nr. 7–8, Iulie-August 1938, p. 92–93;
 „Afirmarea”, Satu Mare, an III, nr. 12, decembrie 1938, pp. 133–136;
 ANMM, *fond Mihai Bălaj*, dos. nr. 17;
 Antonescu, Nae, *Publicistica lui Mihai Bălaj*, în Mihai Bălaj, *Jurnal de front* (1942–1943), Baia Mare, 1999, pp. 159–161.
 Băințan, Valentin, *Arta corală din Maramureș*, Baia Mare, Comitetul de cultură și educație socialistă al județului Maramureș, Centrul județean de îndrumare a creației populare și a mișcării artistice de masă Maramureș, 1982.
 [Bălaj, Mihai], *Corul din Seini la 90 de ani de activitate. 1880–1970*, Baia Mare, Comitetul pentru Cultură și Artă al județului Maramureș, Casa Creației Populare, 1970.
 Bălaj, Mihai, *Jurnal de front* (1942–1943), ediție îngrijită de Vasile Căpălnean și Viorel Rusu, Baia Mare, Editura Gutinul, 1999.
 Câmpean, Viorel, *Oameni și locuri din Sătmăru*, vol. II, Satu Mare, Editura Citadela, 2010.
 *** *Cultură sătmăreană în presa interbelică*, Studiu introductiv, selecția textelor, ediție îngrijită de Gheorghe Toduț, Satu Mare, Editura Solștițiu, 2003.
 „Granița”, Satu Mare, an I, nr. 1, 1934.
 Mocanu, Marin Radu, *Când viața prinde rădăcini*, București, Editura Politică, 1976.
 Muzeul Județean Satu Mare, *Colecția de documente Adrian Demian*, nr. inv. 14.320 C–14.350 C.
 Pop, Felician, *La margine de mijloc. Monografia comunei Odoreu, județul Satu Mare*, Satu Mare, Editura Daya, 2003.
 Pop, Gheorghe; Pop, Tomel, *Cartea cetății Zynir. Monografia orașului Seini*, Baia Mare, Editura Enesis, 2003.
 Porumbăcean, Claudiu; Câmpean, Viorel, *Caielele liberale sătmărene. I, Emil Țișcă (1881–1965)*, Cluj-Napoca, Satu Mare, Editura Argonaut, Editura Muzeului Sătmărean, 2011.
 Porumbăcean, Claudiu; Dulgău, Bujor, *Oameni din Sătmăru*, Satu Mare, Editura Solștițiu, 2000.

* Fotografiile cu absolvenții Școlii Normale din Oradea și Mihai Bălaj absolvent fac parte din colecția domnului profesor Mihai Seucan, iar cea cu corul din Odoreu este reproducă din lucrarea semnată de Felician Pop, *La margine de mijloc. Monografia comunei Odoreu, județul Satu Mare*.

28. Viorel Câmpean, *Oameni și locuri din Sătmăru*, vol. II, Satu Mare, 2010, pp. 240–244.