

O PIESĂ DE ARMAMENT PROVENIND DE LA ARDEU

IOSIF VASILE FERENCZ*, IONUȚ MIHAI DEALMAR SOCOL**

A WEAPON DISCOVERED IN ARDEU

ABSTRACT: *In the last decade and a half, because of the restarted of the archaeological researches in Ardeu, there were published some papers concerning the antiquities found on the Cetățuie Hill. Between them there were presented some items discovered fortunately in the moment when the exploation of the stone in the quarry begun. In this paper we are proposing to describe such kind of piece buyed by the Museum from Deva in the year 1971.*

A worker at the quarry named Părău Nichifor sold this spearhead to the museum and it was registered at no 23386. For all that we couldn't find the piece phisicaly. Fortunately, the piece was drawn and dr. Ioan Andrițoiu gived to me the sketch. Based by this sketch (Pl. II/1) and by the description in the General Evidence Registry (Pl. II/3) we could recover partially the lost information.

In our opinion the piece represent a spearhead used by the Roman cavalry. The chronology of this kind of pieces found in the Dacian fortresses is uncertain. Regarding the piece found in Ardeu, the incidental condition of its discovery make the dating more difficult. Just same this situation, based on the archaeological situation of the site and of the habitation stages recordered until present in Ardeu, we distingwish three possibilities. It could arrive in Dacia in the time of Dacian Kingdom like other weapons or luxury pieces. Another possibility is that the piece arrived in Ardeu in the time of the Roman siege. The last one is regarded by the presence on the "Cetățuie" hill, in the third century, of a building for a small garrison belonging to Numerus peditum singulariorum Britannicorum, attested in Cigmău, aprox 20 km far. This like of garrison could controll the acces between Mureș Valley and Ampelum.

KEYWORDS: Ardeu, Dacians, hillfort, weapons, spear head

REZUMAT: *În ultimul deceniu și jumătate, ca urmare a reluării cercetărilor arheologice la Ardeu au fost introduse în circuitul științific o serie de lucrări cu studii, note arheologice*

și comunicări având ca temă antichitățile de pe dealul Cetățuie. Între acestea au fost prezentate și o serie de obiecte descoperite întâmplător în momentul debutului lucrărilor de exploatare a pietrei. În nota arheologică de față ne propunem să publicăm o astfel de piesă, achiziționată de Muzeul din Deva în anul 1971.

Vârful de lance din fier a fost achiziționat de la cetățeanul Părău Nichifor și se regăsește în registrul de inventar general la numărul 23386, însă din păcate el nu a putut să fie regăsit în depozitele muzeului. Cu toate acestea, artefactele în cauză au fost desenate la puțin timp după ce au fost achiziționate, iar profesorul Ioan Andrițoiu ne-a încredințat schițele în momentul în care a părăsit muzeul. Pe baza desenului (Pl. II/1) și a descrierii din registrul de inventar al MCDR (Pl. II/3) se poate recupera o parte din informația pierdută odată cu piesa. În ceea ce ne privește credem că exemplarul descoperit la Ardeu reprezintă vârful unei lănci de cavalerie și nu a unor sulite și că cel puțin modelul provine din lumea romană. Datarea pieselor de acest fel descoperite în cetăți dacice credem că rămâne incertă. Caracterul fortuit al descoperirii de la Ardeu face ca datarea să fie mai dificilă. Cu toate acestea pe baza situației arheologice a sitului a etapelor de locuire identificate până în prezent am putut distinge trei situații de care poate fi legată datarea piesei. Ea ar fi putut să ajungă în Dacia în epoca regatului, asemeni altor piese de armament sau bunuri de prestigiu. În același timp nu se poate exclude nici posibilitatea ca ea să fi fost utilizată de unul dintre asediatorii romani ai cetății. În fine, cea de a treia posibilitate pe care trebuie să o luăm în calcul este ca obiectul să fi ajuns la Ardeu în contextul prezenței pe dealul „Cetățuie”, în secolul al III-lea, a unei construcții, ce adăpostea poate o mica garnizoană din Numerus peditum singulariorum Britannicorum, cantonată la Cigmău, la cca 20 km distanță. O astfel de garnizoană ar fi putut controla eficient accesul dinspre Valea Mureșului, peste Munții Metaliferi, spre Ampelum.

CUVINTE-CHEIE: Ardeu, daci, cetate, arme, vârful de lance

* Cercetător științific, Muzeul Civilizației Dacice și Romane Deva, fiosifvasile@yahoo.com

** Arheolog, Muzeul Civilizației Dacice și Romane Deva, socolionut1@gmail.com

Antichităților de la Ardeu i s-au consacrat pagini în literatura arheologică începând din secolul al XIX-lea¹. Tot de atunci ne sunt semnalate unele evenimente care au condus la descoperirea întâmplătoare de artefacte antice, care din păcate nu se mai păstrează². La Ardeu, cel mai cunoscut dintre siturile arheologice cuprinde Dealul Cetățuie precum și terasele aflate la poale, spre est și sud, până pe malul Văii Ardeului³. Partea superioară a înălțimii cu altitudinea maximă de 455 m are forma unei creste calcaroase orientată în mare pe direcția N-S, platoul superior al dealului, amenajat sub forma unor terase, coboară lin spre vest asemenea unui amfiteatru (Pl. II, 1–2) și este orientat cu predilecție spre vest și sud-vest⁴. Téglas Gábor constata pe baza cercetărilor întreprinse de el că pe culme materialele arheologice sunt mai puțin numeroase, în timp ce pe pante ele se regăsesc din belșug⁵. Observația a fost confirmată de cercetările Larisei Nemoianu⁶, precum și de investigațiile întreprinse de noi începând din anul 2000⁷.

Cantitatea mare a materialelor arheologice pe pante se datorează pe de o parte prezenței complexelor și a stratului arheologic, dar în același timp și unor cauze naturale sau antropice. Eroziunea naturală, mai accentuată pe partea estică, a condus la antrenarea unor artefacte care încă se mai găsesc pe cărare sau printre arbori și arbuști. În același timp, momentul asediului cetății dacice, precum și evenimentele care au avut ca efect distrugerea ei au făcut ca pantele dealului să abunde în obiecte arheologice.

În rândurile care urmează dorim să prezentăm un artefact descoperit întâmplător, cu mai multe decenii în urmă, pe pantele dealului Cetățuie de la Ardeu.

CONDIȚIILE DESCOPERIRII

Doi angajați ai carierei de piatră, pe atunci proaspăt deschisă în satul Ardeu din comuna Balșa, originari din zonă, au oferit spre achiziție Muzeului județean Hunedoara⁸ în anul 1971 câte un lot de piese de metal descoperite la Ardeu. Obiectele vândute muzeului din Deva sunt confecționate din fier și bronz și acoperă o mare varietate tipologică⁹. Deși situl era cunoscut, așa cum menționam anterior datorită cercetărilor efectuate de către Téglás Gábor la sfârșitul secolului al XIX-lea¹⁰, abia după apariția artefactelor în cauză s-a manifestat din nou printre specialiști interesul pentru cercetarea sitului. Acest fapt reiese și din Raportul de activitate al muzeului județean Deva, întocmit de directorul de atunci, Mircea Valea, pentru perioada ianuarie – septembrie 1971 unde se consemna: *“La cariera de la Ardeu în timpul lucrărilor de excavare au fost descoperite mai multe obiecte de podoabă dacice (brățări, fibule), unelte (fier de plug), arme, care, achiziționate, au intrat în patrimoniul muzeului. Deplasarea la fața locului a personalului muzeului a dus la identificarea unei așezări din epoca bronzului peste care se suprapune o puternică și intens locuită așezare dacică, care, având în vedere lucrările de la carieră, necesită urgente săpături de salvare”*¹¹. Săpăturile de salvare au fost demarate

¹ Téglas 1882; Téglas 1885; Téglas 1888; vezi și Ferencz 2012a, p. 70–84.

² Téglas relatează o întâmplare care i-a fost semnalată de către localnici, poate că tocmai de către cei implicați. Este vorba despre Florea Ioan, care ara pământul pentru porumb la sud de deal unde a găsit un vârf de lance despre care țiganul fierar a presupus că este din aramă, motiv pentru care a încercat să îl transforme într-un obiect util în acele vremuri. Dovedindu-se, însă că era realizat din fier, meșterul a făcut din el câteva cuie: Téglas 1888, p. 135.

³ Ferencz, Roman 2010, p. 171.

⁴ Ferencz, Hegy 2014, p. 14.

⁵ Téglas 1885, p. 306.

⁶ Nemoianu, Andrișoiu 1975, p. 181–190.

⁷ O listă a materialelor descoperite la Ardeu și prezentate publicului a se vedea în Ferencz 2012a, p. 70–84. În anul 2012 și ulterior au mai fost publicate artefacte provenind de la Ardeu: Ferencz 2011; Ferencz, Beldiman 2012; Ferencz 2012b, Ferencz 2013a; Ferencz 2013b; Ferencz 2013c; Ferencz, Beldiman, Sztancs 2013a; Ferencz, Beldiman, Sztancs 2013b; Ferencz, Beldiman, Sztancs 2013c; Ferencz 2014a; Ferencz 2014b; Ferencz, Florea 2013; Ferencz, Dima 2013; Ferencz, Beldiman, Sztancs 2014; Mustață, Ferencz, Dima 2014.

⁸ În prezent Muzeul Civilizației Dacice și Romane din Deva.

⁹ Vezi și Mustață și colab 2014.

¹⁰ Téglas 1882; Téglas 1885; Téglas 1888; vezi și Ferencz 2012.

¹¹ Arhiva MCDR – Deva, dosar corespondență pentru anul 1971.

doi ani mai târziu sub forma unui „sondaj arheologic” întreprins de către Larisa Nemoianu, de la Muzeul Național de Istorie, din București¹².

DESCRIEREA PIESEI

Printre materialele arheologice cumpărate de la cetățeanul Părău Nichifor se numără și un vârf de lance din fier. Obiectul are numărul de inventar 23386, însă din păcate el nu a putut să fie regăsit în depozitele muzeului. Cu toate acestea, artefactele în cauză au fost desenate la puțin timp după ce au fost achiziționate, iar profesorul Ioan Andrițoiu ne-a încredințat schițele în momentul în care a părăsit muzeul¹³.

Pe baza desenului (Pl. II/1) și a descrierii din registrul de inventar al MCDR (Pl. II/3) se poate recupera o parte din informația pierdută odată cu piesa. În registrul de inventar general, la numărul curent 4679, în afara numărului de inventar au fost menționate următoarele: *“Vârf de lance din fier cu capul de secțiune pătrată și călcâi pentru introducerea mânerului. Lungimea lăncii 11,8 cm, diametrul călcâiului 1,7 cm”* (Pl. II/3). De asemenea, sunt consemnate și locul de proveniență și modalitatea de achiziție: *“Așezarea dacică Ardeu, cariera de piatră. Achiziționat de la Părău Nichifor. Proces verbal de achiziție nr ...”*¹⁴. Se pare că prin termenul „călcâi” autorul descrierii din registrul de inventar a desemnat tubul de înmănușare.

În ceea ce privește locul exact al descoperirii piesei pe care o prezentăm astăzi, trebuie menționat că el rămâne incert. La începutul anului 2014 am reușit să îl cunosc pe domnul Simion Pârva, acum în vârstă de peste 80 de ani, unul dintre cei doi localnici care au predat obiectele muzeului deven. Din ceea ce își amintește, toate obiectele descoperite de dânsul și care au fost predate muzeului, au fost găsite pe panta de est a dealului Cetățuie, în diverse locuri. Din acest motiv credem că este posibil ca ele să nu fi avut un context ci e mai probabil să fi fost scurse pe pantă, de pe platoul cetății, ca efect al eroziunii, sau în contextul dramatic al confruntărilor care au condus la sfârșitul violent al cetății¹⁵. De asemenea, credem că este foarte posibil ca și Nechifor Părău să fi găsit obiectele tot pe panta estică.

DISCUȚII

Revenind la descrierea piesei, remarcăm secțiunea rombică sau „pătrată” a vârfului, așa cum este descrisă în registrul de inventar. Forma, așa cum se poate observa din desen (Pl II/1), precum și dimensiunile consemnate în registrul de inventar este tipică pentru armele incluse de către Ioan Glodariu și Eugen Iaroslavschi în tipul 1, varianta “a” a sulițelor dacice¹⁶. Mai multe piese de armament de acest fel ne sunt cunoscute de la Grădiștea Muncelului și Costești¹⁷, unde se datează în secolul I și la începutul secolului II d. Chr. Vârfuri de lance piramidale au fost descoperite și la Ocnița¹⁸. Un exemplar provenind de la Costești constituie o bună analogie pentru cel descris de noi (Pl. II/2)¹⁹.

¹² Nemoianu, Andrițoiu 1975.

¹³ Desenele nu au fost semnate, din acest motiv nu cunoaștem identitatea desenatorului. La muzeul din Deva în anul 1980 era angajat primul desenator, domnul Vasile Martin. De atunci, au mai fost angajate și alte persoane pe această funcție: Mugurel Manea, Elena Hațegan, Radu Roșian, Cristina Filcea, Otilia Bocănicu și Alexandru Mihăileanu. Înainte de acel an, desenele erau realizate de către arheologi sau, în anumite cazuri, de alte persoane cu astfel de abilități.

¹⁴ Numărul și data procesului verbal nu au mai fost consemnate. Poate că cel care a înregistrat piesele nu avea la îndemână aceste date și deși și-a propus să le înscrie în registrul de inventar, aceasta nu s-a mai întâmplat. Nici noi nu am reușit să găsim acel act în arhiva muzeului, astfel că descrierea noastră a ținut cont de însemnările din registrul de inventar și de desenul care ni s-a păstrat (Pl. II/1,3).

¹⁵ Credem că cetatea a fost cucerită și arsă de către legionarii romani în cea de a doua campanie dacică a lui Traian. Argumente în acest sens: Ferencz 2006, p. 374; Ferencz 2014.

¹⁶ Glodariu, Iaroslavschi, 1979, 134–135. Piesa de la Ardeu, așa cum s-a văzut avea o lungime pătrată de 11,8 cm, însă vârful pare să fi fost rupt. Iar exemplarele descrise de I. Glodariu și E. Iaroslavschi au lungimi cuprinse între 12 și 17 cm: Glodariu, Iaroslavschi 1979, p. 135.

¹⁷ Glodariu, Iaroslavschi, 1979, 134–135, Pl. 69/20–23, 27.

¹⁸ Petculescu 1994, p. 63, Fig 3/2,4.

¹⁹ Glodariu, Iaroslavschi, 1979, Pl. 69/20.

Piese de armament având forma celei de la Ardeu sunt cunoscute și din descoperirile de epocă romană. Asemenea obiecte sunt prezente în castre precum cel de la Inlăceni²⁰, Buciumi²¹, Porolissum²², Bologa²³, Ilișua²⁴ sau Cășeu²⁵. Ele sunt desemnate în numeroase cazuri ca fiind „bolțuri pentru mașini de luptă”²⁶, vârfuri de săgeată²⁷ sau vârfuri de suliță²⁸. Acest fapt se datorează dificultății de a se distinge între vârfurile de săgeată, bolțuri și vârfurile de lance mici²⁹. Elisabeth Erdmann a demonstrat că distincția se poate face pe baza masei pieselor respective³⁰. Din păcate însă, doar în puține cazuri au fost cântărite vârfuri piramidale descoperite în Dacia³¹.

Una dintre interpretările cele mai frecvente pentru vârfurile piramidale cu secțiune pătrată, triunghiulară sau poligonală, așa cum s-a văzut, este aceea de vârfuri de suliță. Însă unii autori le-au desemnat ca fiind „lânci mici cu profil piramidal”³². Ovidiu Țentea și Valeriu Ludușan sunt și ei de părere că vârfurile cu secțiune piramidală sunt vârfuri de lance³³. Liviu Petculescu analizând vârfurile piramidale din bronz descoperite în Dacia citează pe Ian R. Scott³⁴ care a argumentat că piesele în cauză aparțin unor lânci și fac parte din arsenalul trupelor de cavalerie³⁵. Prezența unor astfel de artefacte în castre din Dacia, în care au fost cantonate unități de cavalerie romană întărește acest raționament³⁶. Cu toate acestea Țentea și Ludușan consideră că deși erau folosite mai ales de către cavaleriști, nu trebuie exclusă nici posibilitatea ca ele să fi făcut parte și din arsenalul infanteriștilor³⁷.

În ceea ce ne privește și noi credem că exemplarul descoperit la Ardeu, precum și toate vârfurile piramidale descoperite la Grădiștea Muncelului și Costești atestă prezența unor lânci de cavalerie și nu a unor sulițe și că cel puțin modelul provine din lumea romană. Însă datarea lor credem că rămâne incertă.

Glodariu și Iaroslavshi datează exemplarele ilustrate de ei „în sec I e.n. și la începutul secolului II”³⁸. Pentru piesa de la Ardeu, care a fost descoperită fortuit și al cărui context nu îl cunoaștem, nu putem să avansăm o datare strânsă. Cu toate acestea, credem că putem lua în considerare trei posibilități, ținând cont de analogiile pe care le cunoaștem.

Prima dintre ele plasează vârful de lance în epoca Regatului Dac. Dacă se datează într-adevăr în intervalul cronologic menționat de către cei doi cercetători, exemplarele descoperite la Costești și Grădiștea Muncelului se constituie în analogii foarte bune. De altfel și Liviu Petculescu datează vârfurile de lance piramidale, precum și toate celelalte piese de armament și echipament militar descoperite la Ocnița înainte

²⁰ Gudea 1979, Pl. XVII/12.

²¹ Gudea, Pop 1972, Pl. LX/6 (desemnate ca vârfuri de lance, catalog p. 64); Pl. LXII/5,7 (desemnate ca vârfuri de suliță, catalog p. 65).

²² Gudea 1989, Pl. CXXIX/11, 13–14 (desemnate ca vârfuri de suliță – Repertoriul materialului arheologic, p. 544).

²³ Gudea 1977, Fig. 22/5 (exemplarul este interpretat ca vârf de suliță, p. 196).

²⁴ Protase, Gaiu, Marinescu 1997, Pl. LXIX unde lâncile cu vârfuri piramidale sunt desemnate ca „vârfuri de pillum” (nr 4 și 5) sau de „săgeți” (6–14). Apropiat ca formă de cel de la Ardeu este exemplarul ilustrat la nr 9).

²⁵ Isac 2003, Pl. XXI76–8 (desemnate ca vârfuri de săgeți).

²⁶ Petculescu 1991, p. 40.

²⁷ Așa cum este cazul la Cășeu sau Ilișua, cum s-a putut vedea mai sus.

²⁸ Cum este cazul la Bologa, Buciumi, Porolissum sau Costești și Grădiștea Muncelului.

²⁹ Petculescu 1991, 40.

³⁰ Erdman 1982.

³¹ Petculescu 1991, 40.

³² Gudea 1979, p. 181, cu toate că în „Reperoriul materialului arheologic”, la p. 194 ele sunt desemnate ca „vârfuri de suliță cu profil piramidal”, ceea ce ne face să presupunem că această confuzie reprezintă de fapt o greșală de redactare. Pentru diferența dintre cele două tipuri de armă, suliță și lance există o literatură bogată, motiv pentru care nu credem că este cazul să insistăm.

³³ Țentea, Ludușan 2000, 455.

³⁴ Lucrare inaccesibilă nouă.

³⁵ Petculescu 1991, 40; Petculescu 2007–2008, 230.

³⁶ Petculescu 1991, 40.

³⁷ Țentea, Ludușan 2000, 456.

³⁸ Glodariu, Iaroslavski, 1979, 135.

de cucerirea romană³⁹. Prezența artefactelor romane în mediul dacic pe parcursul secolului I al erei creștine și până la cucerire nu reprezintă o noutate⁴⁰. Nici piesele de armament și de echipament militar nu lipsesc din astfel de contexte⁴¹. Și dacă obiectele de lux sunt atestate din plin din perioada augustee, armamentul roman își face apariția în Dacia în primul sfert al secolului I d. Chr., deci în aceeași perioadă⁴².

Analizând piesele romane de armament descoperite în mediul dacic, Liviu Petculescu crede că ele sunt mai degrabă originale însă este greu de spus dacă au fost realizate în spațiul roman sau dacă au fost realizate în Dacia de către meșteri romani⁴³. Concluzia la care ajunge cercetătorul bucureștean este aceea că cel mai probabil ele provin din imperiu⁴⁴, de unde au sosit pe căi comerciale, ca ajutor roman sau în urma unor jafuri⁴⁵. În acest sens este semnificativă observația autorului cum că majoritatea pieselor este concentrată în cetăți, în timp ce în davele de pe Siret, deși bogate în importuri romane, echipamentul militar este slab reprezentat⁴⁶.

Cea de a doua posibilitate pe care trebuie să o luăm în considerare este că exemplarul de la Ardeu a ajuns pe sit în timpul confruntărilor cu romanii, la începutul secolului II d. Chr.⁴⁷. De același moment este legat și un vârful de pillum descoperit în timpul campaniei din anul 2002 pe platoul superior al Dealului Cetățuie de la Ardeu⁴⁸. Tot în același fel este interpretată prezența vârfului de lance piramidal cu secțiune triunghiulară de la Grădiștea Muncelului⁴⁹. Vârful de pillum descoperit la Piatra Craivii⁵⁰ a aparținut și el mai probabil unui războinic roman decât unuia dac⁵¹ și poate că prezența sa se leagă de momentul cuceririi cetății respective.

O a treia posibilitate pe care o luăm în considerare este ca vârful de lance să fi ajuns la Ardeu mai târziu, în perioada existenței provinciei Dacia. De pe culmea dealului Cetățuie provine și fragmentul unei țigle romane⁵². Chiar dacă nu se păstrează în întregime, textul inscripției poate fi atribuit cu ușurință *Numerus peditum singulariorum Britannicorum*, unitate romană cantonată în castrul de la Cigmău⁵³. Prezența fragmentului de țiglă pe culmea dealului Cetățuie de la Ardeu este un indiciu al unei construcții ridicate de militari ai acestei unități cândva, după 179 când este organizată *numerus*-ul cu garnizoana la Cigmău⁵⁴.

CONCLUZII

Deși piesa achiziționată de Muzeul din Deva nu a putut să fie regăsită în depozitele muzeului din Deva⁵⁵, informațiile păstrate în registrul de inventar precum și desenul ne permit să presupunem care era funcționalitatea ei. Este vorba despre un vârful de lance piramidal, tip de piesă de armament care este prezentă frecvent în descoperirile de epocă romană, specific pentru unitățile de cavalerie. Ele nu lipsesc, așa cum s-a văzut, nici din cetățile dacice.

³⁹ Petculescu 1994, p. 70.

⁴⁰ Din literatura deosebit de vastă pe această temă vezi spre exemplu: Glodariu 1974; Rustoiu 2005; Egri 2008; Egri, Rustoiu 2008; Egri 2014a; Egri 2014b; Pop 2003.

⁴¹ Petculescu 1994; Petculescu 1998.

⁴² Petculescu 1998, p. 271.

⁴³ Petculescu 1998, p. 268–269.

⁴⁴ Petculescu 1998, p. 269.

⁴⁵ Petculescu 1998, p. 271–272.

⁴⁶ Petculescu 1998, p. 271.

⁴⁷ În legătură cu sfârșitul cetății dacice de la Ardeu, vezi: Ferencz 2005, p. 374; Ferencz 2014, p. 125.

⁴⁸ Ferencz 2014, p. 123, Fig 11.

⁴⁹ Petculescu 2007–2008, p. 231.

⁵⁰ Berciu, Popa 1971, p. 268, fig. 10/8.

⁵¹ Petculescu 1998, p. 270.

⁵² Ferencz 2012, p. 77–78, Fig. 6.

⁵³ Petolescu 2002, p. 129–130.

⁵⁴ Petolescu 2002, p. 129–130.

⁵⁵ Începând din anul 1997 clădirea principală în care funcționează muzeul a trecut prin mai multe etape succesive de amenajare. Colecția de arheologie se găsește într-un amplu proces de rearanjare și inventariere.

Datorită caracterului fortuit al descoperirii exemplarului descoperit la Ardeu datarea vârfului de lance este mai dificilă. Cu toate acestea, ținând cont și de situația arheologică a sitului și de etapele de locuire identificate până în prezent am putut distinge trei situații de care poate fi legată piesa. Ea ar fi putut să ajungă în Dacia în epoca regatului, asemeni altor piese de armament sau bunuri de prestigiu. În același timp nu se poate exclude nici posibilitatea ca ea să fi fost purtată și utilizată de unul dintre asediatorii romani ai cetății. În fine, cea de a treia posibilitate pe care trebuie să o luăm în calcul este ca obiectul să fi ajuns la Ardeu în contextul prezenței pe dealul „Cetățuie” a unei construcții, ce adăpostea poate o mica garnizoană din *Numerus peditum singulariorum Britannicorum*, cantonată la Cigmău, la cca 20 km distanță⁵⁶. O astfel de garnizoană ar fi putut controla eficient accesul dinspre Valea Mureșului, peste Munții Metaliferi, spre *Ampelum*.

BIBLIOGRAFIE

- Beldiman, Ferencz, Sztancs 2013a C. Beldiman, I. V. Ferencz, D. M. Sztancs, *Dacian osseous materials industry. Case study: the artefacts from hillfort of Ardeu, Hunedoara county*, în E. Stavilă, D. Micle, A. Cîntar, C. Floca, S. Forțiu (eds) *Arhevest I. Interdisciplinaritate în arheologie și istorie – în memoriam Liviu Măruia – Szeged 2013*, p. 745–772.
- Beldiman, Ferencz, Sztancs 2013b C. Beldiman, I. V. Ferencz, D. M. Sztancs, *Dacian osseous materials artefacts discovered at Ardeu-„Cetățuie”, Hunedoara county. decorated red deer antler plate*, în I.V.Ferencz, C. Rîșcuța, O. Tutilă (eds.), *Archaeological small finds and their significance, Proceedings of the symposium: Costume as an identity expression, Cluj-Napoca 2013*, p. 113–129.
- Beldiman, Ferencz, Sztancs 2013c C. Beldiman, I. V. Ferencz, D. M. Sztancs, *Data about the osseous materials artefacts from Dacian hillfort of Ardeu, Hunedoara county, Romania*, în vol C. Schuster, O. Cîrstina, M. Cosac, G. Murătoareanu (eds), *Proceedings of the 12th International Congress of Thracology: The Thracians and their Neighbors in the bronze and Iron ages, Vol. 1: Settlements, fortresses, artifacts, Târgoviște 2013*.
- Beldiman, Ferencz, Sztancs 2014 C. Beldiman, I. V. Ferencz, D. M. Sztancs, *Ardeu-„Cetățuie”. Date recente privind gestionarea resurselor economice de origine animală la daci*, în vol *Arhevest II, 2, In honorem Gheorghe Lazarovici-Interdisciplinaritate în arheologie, Szeged 2014*, p. 725–748.
- Berciu, Popa 1971 I. Berciu, Al. Popa, *Cetatea dacică de la Piatra Craivii*, Sesiunea de comunicări științifice a muzeelor de istorie 1964, vol. 1 București 1971, p. 261–284.
- Bodó/Ferencz 2002 C. Bodó, I. V. Ferencz, *Unelte meșteșugărești descoperite în așezarea de la Fețele Albe*, în vol. C. Gaiu (coord.) *Ateliere și tehnici meșteșugărești. Contribuții arheologice. Cluj-Napoca*, 121–143.
- Egri 2008 Mariana Egri, *Roman campaigns in the Danubian region. The Olive oil supply from Augustus to Trajan*, în *Ephemeris Napocensis XVIII/2008*, p. 45–56.
- Egri, Rustoiu 2008 M. Egri, A. Rustoiu, *Imported lamps from pre-Roman Dacia*, în Crisian-Aurel Roman, Nicolae Gudea ed., *Lychnological Acts 2. Acts of 2nd International Congress on Ancient and Middle Age Lighting Devices (Zalău – Cluj-Napoca, 13th–18th of May 2006)*, p. 79–86.
- Egri 2014a Mariana Egri, *Mediterranean wine and Dacian conviviality. Ancient and modern myths and archaeological evidence*, în C. N. Popa, S. Stoddart (Eds.) *Fingerprinting the iron Age, Approaches to identity in European Iron Age. Integrated South-Eastern Europe into the debate*, Oxford and Philadelphia 2014, p. 48–63.
- Egri 2014b Mariana Egri, *Enemy at the gates? The interaction between Dacians and Romans in the 1st century A.D.*, în M. A. Jancović, V. D. Mihailović, S. Babić (Eds.), *The Edges of the Roman World*, Cambridge 2014, p. 172–193.
- Erdmann 1982 Erdmann, Elisabeth, *Vierkantige Pfeilspitzen aus Eisen von der Saalburg*, *Saalburg Jahrbuch* 38, 5–11.
- Ferencz 2005 I.V. Ferencz, *On a Roman lamp discovered in the Dacian fortress from Ardeu, Hunedoara County, Romania*, în C. Gaiu C. Găzdac (ed.), *Fontes Historiae. Studia in honorem Demetrii Protase, Bistrița – Cluj-Napoca*, 2005, p. 371–377.
- Ferencz et al 2005 I. V. Ferencz, C. Bodó, M. Căstăian, *Ardeu, com Balșa, jud. Hunedoara, punct Cetățuie în CCA, Campania 2004, Jupiter-Mangalia*, 56–57.

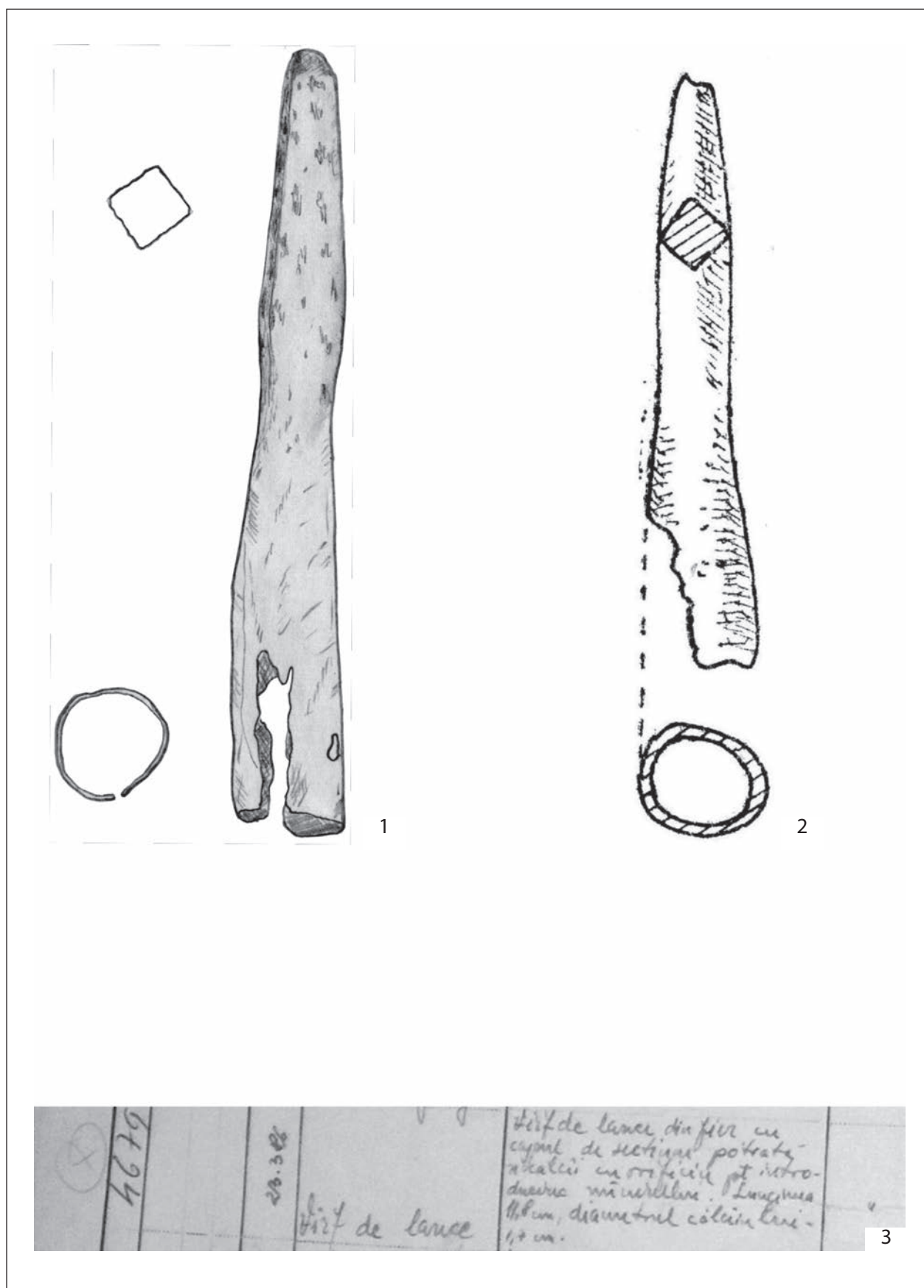
⁵⁶ Cu toate că cercetătorii care au analizat piese de armament de acest fel consideră că ele sunt specifice cavaleriștilor, unii dintre ei nu exclud nici utilizarea lor, pe o scară mai redusă, de către militarii romani pedestri: vezi Țentea, Ludușan 2000, p. 456.

- Ferencz/Dima 2009 I. V. Ferencz, C. Dima, *Piese de armament dacice descoperite la Ardeu (jud Hunedoara)*, în *Studia UBB – Historica*, 54, 1–2/2009, 18–34
- Ferencz 2010 I. V. Ferencz, *Chei Romane descoperite la Ardeu*, in Pop H., Bejinariu I., Băcuț-Crișan Sanda, Băcuț-Crișan D. (eds.) *Identități culturale locale și regionale în context European. In memoriam Alexandri V. Matei, Bibliotheca Musei Porolissensis* 13, Zalău, p. 287–292.
- Ferencz/Roman 2010 I. V. Ferencz, C. C. Roman, *The Dacian fortress from Ardeu – research directions*, în *Acta Terrae Septemcastrensis*, 9, 2010, 173–184.
- Ferencz et al 2010 I. V. Ferencz, C. C. Roman, C. M. Căstăian, C. Dima, C. I. Popa, *Ardeu (com. Balșa, jud. Hunedoara)*, in CCA, Campania 2009, Suceava, 28–29.
- Ferencz et al 2011 I. V. Ferencz, C. C. Roman, C. M. Căstăian, C. Dima, C. I. Popa, *Ardeu (com. Balșa, jud. Hunedoara)*, în CCA, Campania 2010, Sibiu, 28–29.
- Ferencz 2012a I. V. Ferencz, *Aproape un secol de uitare. Unele repere istoriografice privind cetatea dacică de la Ardeu*, în vol. C. Drăgan, C. Barna (ed.) *Studii de istorie a Transilvaniei. Volum dedicat istoricului Ioachim Lazăr la 70 de ani*, Cluj-Napoca/Deva 2012, 70–84.
- Ferencz 2012b I. V. Ferencz, *Late Iron Age brooch which enamelled plaque from Ardeu*, în *Marisia* 32/2012, p. 79–84.
- Ferencz, Beldiman 2012 I. V. Ferencz, C. Beldiman (coord), *Artă și meșteșug în epoca Regatului Dac. Artefacte de os și corn. Catalog*, Cluj-Napoca 2012.
- Ferencz 2013a I. V. Ferencz, *Dacian objects from Ardeu in the collection of the MNIR*, în *Ziridava, Studia Archaeologica* 27/2013, 135–144.
- Ferencz 2013b I. V. Ferencz, *O paftă din fier placată cu bronz descoperită la Ardeu, jud. Hunedoara*, în E. Stavilă, D. Micle, A. Cîntar, C. Floca, S. Forțiu (eds) *Arheovest I. Interdisciplinaritate în arheologie și istorie – in memoriam Liviu Măruia – Szeged 2013*, p. 745–772.
- Ferencz 2013c I. V. Ferencz, *The Dacian painted pottery discovered at Ardeu, Hunedoara county, Romania*, în *Sargetia* S.N. 4 (XL) /2013, p. 165–176.
- Dima, Ferencz 2013 C. Dima, I. V. Ferencz, *Despre un stylus descoperit la Ardeu, jud Hunedoara*, în *Drobeta* 23/2013, p. 113–120.
- Ferencz/Florea 2013 I. V. Ferencz, M. Florea, *A small silver spiral from Ardeu – Romania*, în *Terra Sebus. Acta Musei Sabesiensis*, 5, 2013, 227–236.
- Ferencz 2014a I. V. Ferencz, *În legătură cu un obiect din fier descoperit la Ardeu*, în *STCom Satu Mare* 30–1–2014, p. 181–188.
- Ferencz 2014b I. V. Ferencz, *The Dacian fortress before the Roman conquest. Case study – the fortress from Ardeu*, în *AAC XLIX/2014*, p. 113–129.
- Ferencz, Hegy 2014 Iosif Vasile Ferencz, Alexandru Hegy, *A few aspects of the ancient habitat at Ardeu from the perspective of modern research methods*, in *Sargetia* V S.N. (XLI) /2014, p. 13–26.
- Glodariu/Iaroslavshi 1979 I. Glodariu, E. Iaroslavski, *Civilizația fierului la daci, sec II î. e. n. – I e. n.*, Cluj-Napoca 1976.
- Gudea, Pop 1972 N. Gudea, C. Pop, *Waffen und Ausrüstungsgegenstände*, în Chirilă, Gudea, Lucăcel, Pop, *Das Römerlager von Buciumi. Beiträge zur untersuchung des limes der Dacia porolissensis*, Cluj 1972.
- Gudea 1977 N. Gudea, *Materiale din castrul roman de la Bologa*, în *Apulum* XV/ 1977, p. 169–215.
- Gudea 1979 N. Gudea, *Castrul roman de la Inlăceni (Încercare de monografie)*, în *Acta MP* III/1979, p. 149–273.
- Gudea 1989 N. Gudea, *Porolissum, Un complex arheologic daco-roman la marginea de nord a Imperiului Roman*, în *Acta MP* XIII/1989.
- Isac 2003 D. Isac, *Castrul roman de la Samum-Cășeiu*, Cluj-Napoca 2003.
- Mustață, Ferencz, Dima 2014 S. Mustață, I. V. Ferencz, C. Dima, *A Roman thin-cast bronze saucepan from the Dacian fortress at Ardeu (Hunedoara county, Romania)*, în *Journal of Ancient History and Archeology*, 1.2/2014, p. 40–49.
- Nemoianu/ Andrițoiu 1975 L. Nemoianu, I. Andrițoiu, *Sondajul arheologic de la Ardeu, com. Balșa, jud. Hunedoara*, în *Cercetări arheologice*, 1, 181–190.
- Petculescu 1991 L. Petculescu, *Bronze spearheads and spear butts from Dacia*, în *Journal of Roman Military Equipment Studies* 2–1991, p. 35–58.
- Petculescu 1994 L. Petculescu, *Roman military equipment in the Dacian hillfort at Ocnița*, în *Sonderdruck aus Beiträge zu römischer und barbarischer Bewaffnung in den ersten vier nachchristlichen Jahrhunderten*, Lublin/Marburg 1994, p. 61–77.
- Petculescu 2007–2008 L. Petculescu, *Once again on the pyramidal of triangular cross-section in Roman Dacia*, în *Cercetări arheologice* XIV–XV/2007–2008, p. 229–244.

- Petculescu 1998 L. Petculescu, *Roman Military Equipment in Dacia in the First Century A.D.* în The Thracian world of the crossroad of civilizations II. Proceedings of the Seventh International Congress of Thracology, Constanța-Mangalia-Tulcea 20–26 may 1996, București 1998, p. 261–285.
- Petolescu 2002 C. C. Petolescu, *Auxilia Daciae*, București 2002.
- Pop 2003 H. Pop, *Vase romane din sticlă la Șimleu Silvaniei – Cetate*, în Sargetia 31/2003, p. 159–166.
- Protase, Gaiu, Marinescu 1997 D. Protase, C. Gaiu, Gh. Marinescu, *Castrul Roman și așezarea civilă de la Ilișua (jud. Bistrița Năsăud). Rapoartele preliminare și concluziile asupra săpăturilor arheologice efectuate în anii 1978–1995*, în Revista Bistriței 10–11/ 1997, p. 27–110.
- Téglas 1882 Téglas G., *A petákvölgyi őstelepek s a nándori barlangcsoport*, în ArchÉrt, 2, 1882, p. 101–112.
- Téglas 1885 Téglas G., *Emlékek és leletek. Az Erdőfalvi barlangok*, în ArchÉrt., 5, 299–307.
- Téglas 1888 Téglas G., *Újabb barlangok az erdélyrészi Érczhegység övéből*, în Matematikai és természettudományi Közlemények, XIII., Budapest, 134–138.
- Țentea, Ludușan 2000 O. Țentea, V. Ludușan, *About the spearheads of triangular cross-section from Dacia*, în ActaMN 37/1, 2000, p. 253–264.



Pl. I. 1. The location of Ardeu village, after Ferencz 2010; 2.Cetățuie Hill, Eastern view, photo I. V. Ferencz.



Pl. II. 1. Vârful de lance piramidal de la Ardeu; Vârful de lance piramidal provenind de la Costești-„Cetățuie”, după Glodariu, Iaroslavschi, 1979.

Pl. II. 1. The pyramidal spearhead from Ardeu; 2. Pyramidal spearhead from Costești-Cetățuie after Glodariu, Iaroslavschi, 1979; 3. The registration in the General Evidence Registry.