

UN PINTEN DIN BRONZ, DIN EPOCA ROMANĂ, DESCOPERIT LA BĂDĂCIN, JUDEȚUL SĂLAJ

HOREA POP*, ROBERT GINDELE**

ABSTRACT: *The artifact in question which we will describe in the following paper is a bronze spur discovered in the locality of Bădăcin in the point called Gozuri. The spur was cast in bronze, the pin is conic, has a height of 2.8 cm, and has a diameter of the area of the arms of 2.1 cm. In the area of the connection of the pin with the arms, the pin is decorated with two ribbings. On the body of the pin one may observe the traces of hardly distinguishable bevels while the areas at the bottom of the pin do have to carved pearls. The pin is empty in the inside. The maximum opening of the arms is 6.7 cm, while the length is 3.5 cm. The maximum width of the arms, in the area of the pin is 2.4 cm, the arms having at the edge two buttons with a diameter of 0.9 cm. The total height of the spur is 5.6 cm. From the typological point of view the spur discovered at Bădăcin is placed in the E5 Group of Ginalschi, being dated in the chronological phase of B2/C1 a, which corresponds to the period of the Marcomannic Wars.*

KEYWORDS: Bădăcin, Roman era, spur, Germanic Tribes, tumuli.

Rezumat *Piesa, pe care o vom descrie în cele ce urmează, este un pînten din bronz descoperit în localitatea Bădăcin în punctul Gozuri. Pîntenul a fost turnat în bronz, spinul este conic, are o înălțime de 2,8 cm, iar la întâlnirea cu brațele un diametru de 2,1 cm. La punctul de întâlnire spinul este ornamentat cu două nervuri. Pe corpul spinului se pot observa urmele unor fațete foarte puțin pronunțate, iar profilaturile de la baza acestuia prezintă perle adâncite. Spinul este gol în interior. Deschiderea maximă ale brațelor este de 6,7 cm, iar lungimea lor de 3,5 cm. Lățimea maximă a brațelor, la întâlnirea cu spinul, este de 2,4 cm, acestea terminându-se într-un buton cu diametrul de 0,9 cm. Înălțimea totală a pîntenului este de 5,6 cm. Din punct de vedere tipologic pîntenul descoperit la Bădăcin se încadrează în Grupa E5 al Ginalschi, fiind datate în faza cronologică B2/C1a, care corespunde perioadei războaielor marcomanice.*

CUVINTE-CHEIE: Bădăcin, epoca romană, pînten, germanici, tumuli

Piesa, pe care o vom descrie în cele ce urmează, este un pînten din bronz descoperit în localitatea Bădăcin în punctul Gozuri (fig. 1). Acesta definește o pădure existentă pe culmea dealurilor (altitudine 330 m) care despart hotarul satului Bădăcin de cel al satului Pericei, comuna din care face parte și localitatea descoperirii noastre. Pîntenul a fost descoperit cu detectorul de metale în anul 2015 în data de 5 octombrie¹. Verificarea locului apariției piesei, indicat de către descoperitor, a confirmat faptul că avem de-a face cu o descoperire izolată, fără context arheologic, aflat pe culmea dealului, în pădure, pe traseul unor drumuri forestiere, exploatate de către localnici de multă vreme. Mai mult, au fost observate numeroase linii defensive, foarte probabil din ultimele războaie mondiale.

Pîntenul (fig. 2 și 3) a fost turnat în bronz, spinul este conic, are o înălțime de 2,8 cm, iar la întâlnirea cu brațele un diametru de 2,1 cm. La punctul de întâlnire spinul este ornamentat cu două nervuri. Pe corpul spinului se pot observa urmele unor fațete foarte puțin pronunțate, iar profilaturile de la baza acestuia prezintă perle adâncite. Spinul este gol în interior. Deschiderea maximă ale brațelor este de 6,7 cm, iar

* Muzeul Județean de Istorie și Artă Zalău, horeapopd@yahoo.com

** Muzeul Județean Satu Mare, robigindele@yahoo.com

¹ Descoperitorul este C. Giurgiu din Zalău, care a donat piesa Muzeului Județean de Istorie și Artă din Zalău

lungimea lor de 3,5 cm. Lăţimea maximă a braţelor, la întâlnirea cu spinul, este de 2,4 cm, acestea terminându-se într-un buton cu diametrul de 0,9 cm. Înălţimea totală a pintenului este de 5,6 cm. Din punct de vedere tipologic pintenul descoperit la Bădăcin se încadrează în Grupa E5 al Ginalski, fiind datate în faza cronologică B2/C1a, care corespunde perioadei războaielor marcomanice². Pintenii de acest tip apar masiv pe teritoriul culturii Przeworsk, din Polonia şi Bazinul Tisei Superioare şi apar sporadic în mediu quad de la Dunărea Mijlocie.

Pintenii din Barbaricum, în zona Bazinului Tisei Superioare, au fost cuprinşi într-un catalog şi pe urmă analizaţi de M. Ardeleanu. Din 38 de exemplare, concentrate în 19 locuri de descoperire, doar unul este confecţionat din bronz (Muhi)³. Situaţia este chiar inversă pe limesul provinciei Dacia unde din cei 5 piteni germanici cunoscuţi, 4 au fost confecţionaţi din bronz (Jac, Moigrad, Orheiu Bistriţei, Toarcla)⁴, fiind puşi pe seama prezenţei unor războinici germanici în provincie⁵. Problematika pitenilor de bronz a fost detaliat tratată cu referinţă specială la limesul Pannonic şi mediul quad/marcoman. Aceştia apar pe limesul pannonic şi în zone frecventate de trupe romane în Barbaricum. Astfel, după părerea lui Tejral, pitenii se pot lega de activităţi militare romane⁶. Asemănător situaţiei din bazinul Tisei Superioare, pitenii din bronz de pe teritoriul culturii Przeworsk, sunt o apariţie rară, în general ei fiind confecţionaţi din fier⁷. Cei câţiva piteni de bronz nu au o concentraţie geografică anume şi nu se pot lega de un anumit fenomen istoric, poate mai degrabă de un statul special al proprietarilor acestora.

Aceste abordări diferite al prezenţei pitenilor de bronz pe limesul pannonic şi dacic, precum şi prezenţa lor în Barbaricum-ul învecinat, după părerea noastră trebuie nuanţate. Într-un studiu recent Masek leagă pitenii din bronz din provincia Pannonia de mediul militar şi crede că sunt rezultatul unei confluente romano-barbare şi nu exclude o legătură directă cu o prezenţă barbară în mediul militar roman⁸. După părerea noastră o situaţie asemănătoare putem constata şi pe limesul Porolissens, unde aceşti piteni foarte probabil au fost purtaţi de luptători germanici aflaţi în slujba Imperiului. În ceea ce priveşte pintenul de la Bădăcin din Barbaricum, după părerea noastră, în stadiul actual al cercetărilor, apariţia lui nu se poate lega în mod direct de activităţi militare romane în vecinătatea limesului, însă dacă apar mai multe asemenea descoperiri aceasta imagine se poate nuanţa în viitor.

O prezenţa militară romană în Barbaricum-ul învecinat Daciei Porolissensis, asemănătoare celor de la Dunărea Mijlocie, nu poate fi presupusă, spaţiul nord-vestic al României fiind în cu totul altă relaţie strategică şi militară cu Imperiul. În cazul teritoriul nostru ar trebui să presupunem un eventual control sporit militar/economic al Depresiunii Şimleului şi văii Zalăului până la războaiele marcomanice⁹ şi apoi mai mult un control economic după aceste războaie sau scurte incursiuni militare la anumite ţinte stabile în Barbaricum-ul apropiat limesului.

La Bădăcin se cunoaşte un sit arheologic, în punctul Ogrăzi/Vatra Bătrână, în care au apărut şi materiale datând din epoca romană. Acesta este amplasat în spatele ultimelor case din Bădăcin, spre nord, pe o terasă aflată pe malul drept al văii Tomii (fig. 1). Situl a fost descoperit în anul 1994 în urma unor cercetări de suprafaţă¹⁰. Materialele arheologice descoperite aparţin epocii bronzului, epocii romane şi evului mediu (sec.VIII–XVI). Un alt punct, cu materiale din epoca romană din hotarul satului Bădăcin, este Viile de Jos (descoperit în anul 1995¹¹), dar consistenţa acestuia este net inferioară primului punct.

² Ginalski 1991, 62, 72, Ryc.19.

³ Ardeleanu 2009, 56.

⁴ Horedt 1982, 56–57.

⁵ Opreanu/Cociş 2002, 241.

⁶ Tejral 2003, 255.

⁷ Ginalski 1991, 75–79. În catalogul alcătuit de autor din 334 de piteni doar 9 sunt din bronz (2%).

⁸ Masek 2013, 141.

⁹ Gindele 2013, 350.

¹⁰ Punctul a fost semnalat de către D. Mateş din Şimleu Silvaniei şi cercetat ulterior prin periegeze de către H. Pop

¹¹ Cercetarea a fost efectuată de către H. Pop şi I. Bejinariu (Pop, 1997, 458, 468)

În hotarul comunei Pericei, din care face parte și satul Bădăcin, cercetările de teren din ultimii ani au identificat și alte situri aparținând acestui orizont cronologic, fără a se fi executat săpături sau alte intervenții de specialitate majore. Este vorba despre așezarea de la Miliceri Tag, la extremitatea vestică a hotarului localității, descoperită în anul 1998, așezarea de la fosta C.A.P. identificată tot în anul 1998. În același an fost descoperită o astfel de așezare la marginea estică a satului Pericei, iar în anul 1995 a fost identificată o așezare asemănătoare în punctul Darvas, la sud de sat¹².

Situl de la Pericei-Strada Gouț¹³ este amplasat pe o terasă nu foarte înaltă a Văii Crasnei (200 m altitudine față de nivelul mării), terasă avansată a complexului de dealuri ce domină cursul râului la nord. Situl de epocă romană (sec. II e.n.), identificat pe această terasă în anul 1995 ocupă câteva hectare. Acesta a beneficiat de 12 cercetări de teren, care au vizat suprafețele neafectate de construcțiile edilitare moderne și contemporane¹⁴.

În pădurea, în care a fost descoperit pintenul descris la început (fig. 1), au fost semnalati și tumuli¹⁵. O cercetare recentă de teren a confirmat existența acestor monumente¹⁶. Este vorba de un număr însemnat de movile care se distribuie pe culmea dealului împădurit. Unii dintre tumuli sunt chiar secționati de tranșeele săpate în războaiele amintite. Ne propunem să realizăm o cercetare mai amplă a fenomenului tumular din zonă, care ar putea fi pus în legătură cu locuirile datate în epoca romană de la baza formațiunilor deluroase pe care au fost ridicate movilele, sau cu locuirea preistorică identificată în acest areal.

Pe alt palier trebuie să analizăm relația economico-militară cu centrele de producție ceramică și de fier din Câmpia Someșului din zona Medieșu Aurit/Iojib/Apa, unde cu ocazia cercetării centrului de producție ceramică de la Medieșu Aurit-Șuculeu au apărut mai multe piese militare romane¹⁷. Un alt aspect sunt posibilele construcții militare romane în Barbaricum, cum ar fi castrul roman de pământ de marș sau de exercițiu de la Zalău-Dealul Lupului¹⁸ sau fortificația liniară de la Supuru de Sus¹⁹. Elementele de construcții romane în Barbaricum (țigle, olane, paviment) nu pot fi legate în mod nemijlocit de o prezență militară sau economică, ele pot fi urmele unor reședințe barbare construite după model roman. Asemenea indicii avem la Zalău-Bd. Mihai Viteazul nr. 102–104²⁰ sau la Șimleul Silvaniei²¹.

Problematika relațiilor romano-barbare în vecinătatea limesului Porolissens este una complexă, necesită un studiu detaliat din mai multe puncte de vedere. Considerăm că publicarea pintenului de la Bădăcin aduce informații suplimentare pentru această temă de cercetare și va putea fi integrată în viitoarele sinteze al acestui subiect.

BIBLIOGRAFIE-BIBLIOGRAPHY

- Ardeleanu 2009: M. Ardeleanu, *Pintenii germanici din Barbaricum (sec. II–III P. Chr.)*. *Germanische Sporen aus Barbaricum (II–III. Jahrhundert n. Chr.)*, **Crisia**, 39, 2009, 55–73.
- Fetzer 1899: J. F. Fetzer, *Szilágyiságiletekrol*, **AE**, 19, 1899, 260–269.
- Ginalski 1991: J. Ginalski, *Ostrogoi kablakowe kultury przeworskiej. Klasyfikacja typologiczna. Bügelsporen der Przeworsk-Kultur. Eine Typologische Klassifikation*. **Przegląd Archeologiczny**, 38, 1991, 53–84.
- Gindele 2013: R. Gindele, *Probleme legate de evoluția culturii materiale din sec. II–V în spațiul nord-vestic al României*, **Studii și Comunicări Satu Mare**, XXIX/1.2013, seria Arheologie, 342–378.

¹² Toate aceste situri au fost descoperite de către H. Pop. La unele cercetări periegetice au participat și cercet. Sanda și Dan Băcuț-Crișan, cercet. I. Bejinariu, D. Sana, E. Pripon și Zsolt Csok, (Pop, 1997, 462, 472).

¹³ Pop, 1997, 463, 472

¹⁴ Situl fost descoperit în anul 1995 de H. Pop, I. Bejinariu

¹⁵ Semnalarea a fost făcută de descoperitorul pintenului, dl. C. Giurgiu, căruia îi mulțumim pe această cale.

¹⁶ Periegează H. Pop

¹⁷ Gindele 2014, 342.

¹⁸ Matei/Pop 2004.

¹⁹ Matei/Gindele 2006.

²⁰ Matei/Stanciu 2000, Pl.232:11, Pl.242:5.

²¹ Fetzer 1899; Matei 1980, nr. 14, 242; Pop 1997, nr. 36.1., 464; Matei/Stanciu 2000, 81.

- Gindele 2014: R.Gindele, *Ein im römerzeitlichen Töpferzentrum von Medieșu Aurit – Șuculeu entdeckter römischer militärischer Beschlag*. In: R. Madyda-Legutko/J. Rodzinska-Nowak (red.), **Honoratissimum assensus genus es tarmis laudare, Festschrift Kaczanowski 70. Geburtstag**, Krakow, 2014, 337–343.
- Horedt 1982: K.Horedt, *Siebenbürgen in spätrömischer Zeit*, București, 1982.
- Masek 2013: Zs. Masek, *Római kori bronz sarkantyú Pér–Mindszentpusztáról. Ein römerzeitlicher bronzener Sporn von Pér–Mindszentpuszta*. In: Farkas I., G. – Szabó A., (Szerk.): **SPECIMINA NOVA DISSERTATIONUM EX INSTITUTO HISTORIAE ANTIQUAE ET ARCHAEOLOGIAE UNIVERSITATIS QUINQUEECCLESIENSIS, SUPPLEMENTUM XII**, Res Militares Antiquae (ReMiA), PTE-BTK TTI Régészeti Tanszék, 135–149.
- Matei 1980: Al.V.Matei, *Repertoriul așezărilor aparținând dacilor liberi (sec. II–IV e.n.) descoperite pe teritoriul județului Sălaj. Verzeichnis der in Kreis Sălaj entdeckten Siedlungen der freier Daker (2–4 Jh.)*, **Acta M.P.**, 4, 1980, 229–243.
- Matei, Gindele 2006: Al. V. Matei, R.Gindele, *Sistemul defensiv roman din nord-vestul Daciei descoperit prin cercetările arheologice de la Supurul de Sus (jud. Satu Mare) și pe baza documentației din izvoarele scrise. Roman defensive system from north-west part of Dacia. Field researches at Supuru de Sus (Satu Mare County) and literature sources*, In: E. S. Teodor, O. Țentea (eds.), **DACIA AVGVSTI PROVINCIA. CREAREA PROVINCIEI**. Actele simpozionului desfășurat în 13–14 octombrie 2006 la Muzeul Național de Istorie a României, București, 2006, 181–206.
- Matei, Pop 2004: Al. V. Matei, H. Pop, *Zalău, jud. Sălaj. Punct: Valea Mâții-Dealul Lupului*, **Cronica Cercetărilor Arheologice din România**, 2004, nr. 246.
- Matei, Stanciu 2000: Al. V. Matei, I. Stanciu, *Vestigii din epoca romană (sec. II–IV p. Chr.) în spațiul nord-vestic al României. Funde der römischen Kaiserzeit (2.–4. Jh. N. Chr.) im Nordwestgebiet Rumäniens*, Zalău, 2000.
- Opreanu, Cociș 2002: C. Opreanu, S. Cociș: *Artefakte barbarischer Herkunft aus dem römischen Dakien*. In: Rustoiu A., Ursuțiu A. (Hrsg.): **Interregionelle und kulturelle Beziehungen im Karpatenraum (2. Jahrtausend v. Chr.–1. Jahrtausend n. Chr.)**, Cluj-Napoca, 2002, 227–266.
- Pop 1997: H. Pop, *Repertoire of Discoveries from the Roman Age Beyond the Limes on the Territory of Salaj County (2 nd–4th Centuries A. D.)*. *Repertoriul descoperirilor de epoca romană din afara limesului pe teritoriul județului Sălaj (secolele II–IV. p. Ch.)*, **Acta M.P.**, 21, 1997, 457–486.
- Tejral 2003: J. Tejral, *Zur Frage der germanisch–sarmatischen kulturellen Beziehungen an der Wende von der älteren zur jüngeren Kaiserzeit*. In: von Carnap-Bornheim, C. (ed.): **Kontakt – Kooperation – Konflikt. Germanen und Sarmaten zwischen dem 1. und dem 4. Jahrhundert nach Christus. Internationales Kolloquium des Vorgeschichtlichen Seminars der Philipps-Universität**, Marburg, 12–16. Februar. (Marburg, 1998), 239–274.



Figura 1. Locul descoperirii pintenului (1) și așezarea de epoca romană de la Bădăcin-Ogrăzi/Vatra Bătrână (2)

Figure 1. The place of discovery of the spur (1) and the Roman era settlement from Bădăcin- Ogrăzi/Vatra Bătrână (2)



Figura 2. Pintenul din bronz de la Bădăcin (foto)
Figure 2. The bronze spur from Bădăcin (photo)

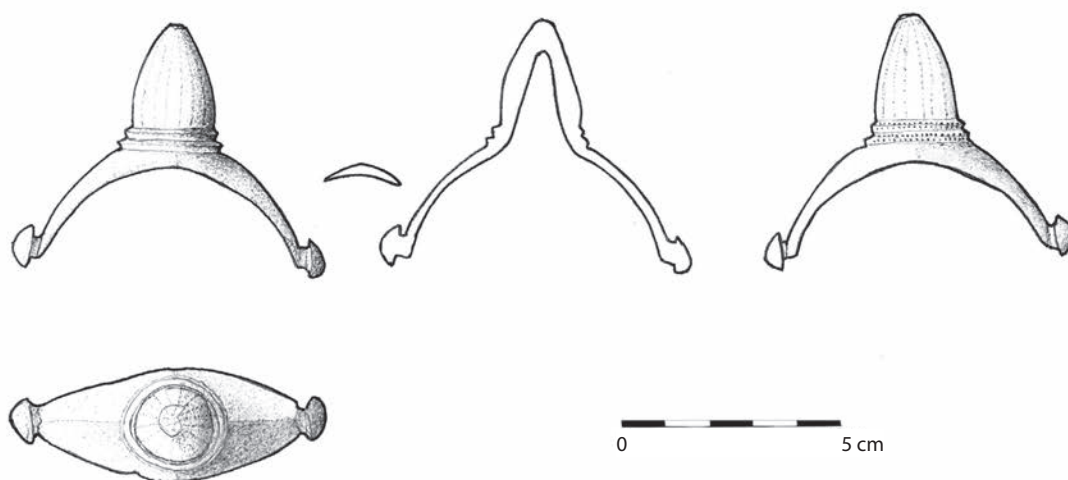


Figura 3. Pintenul din bronz de la Bădăcin (desen)
Figure 3. The bronze spur from Bădăcin (drawing)