

PROBLEMATICA RESTAURĂRII UNEI DEPUNERI RITUALE DE VASE CERAMICE

ANAMARIA ELEKES*

ABSTRACT: *The article presents the restoration of a „vessel deposition” from the Late Bronze Age, found during the excavations at Lugoj-Deva highway in the summer of 2014. It’s a pit in which were deposited 8 pots, some of them almost entire. Both the lay out of the vessels and incomplete burnt of the pits are clues that there was a ritual vessel deposition. Artifacts included along the restoration process, phases like: macro– and microscopic observations, mechanical procedures, removing deposits, consolidation and fill the missing areas.*

KEYWORDS: *pottery restoration; preventive archaeological excavations; Lugoj-Deva highway; Late Bronze Age; ritual „vessel deposition”.*

REZUMAT: *Lucrarea de față prezintă restaurarea unei depuneri rituale de vase ceramice aparținând Bronzului*

Târziu, descoperite cu ocazia săpăturilor cu caracter preventiv de pe tronsonul autostrăzii Lugoj-Deva, în vara anului 2014. Este vorba despre un complex, o groapă, al cărui inventar arheologic consta într-un număr de 8 vase ceramice întregibile sau parțial întregibile. Întregul inventar ceramic, modul de dispunere în groapă a acestuia, precum și arderea insuficientă a vaselor realizate special pentru o ocazie unică, sunt indicii cum că complexul ar fi o depunere rituală. Piesele au parcurs în cadrul procesului de restaurare etape precum: observații macro – și microscopice, intervenții mecanice pentru înlăturarea depunerilor, operațiuni de consolidare și de completare a zonelor lipsă.

CUVINTE-CHEIE: *restaurare ceramică; săpături arheologice preventive; Autostrada Lugoj-Deva; Epoca Bronzului Târziu; depunere rituală.*

Fără îndoială, ceramica reprezintă categoria care predomină în mod covârșitor în cadrul descoperirilor arheologice. Cantitățile adesea imense de ceramică, formele și mai ales decorul vaselor, caracteristice unei anumite zone sau perioade au determinat ca această categorie să fie una prioritară în preocupările pentru definirea unei comunități de oameni cu obiceiurile și credințele ei.¹

În vara anului 2014, au fost efectuate săpături arheologice preventive în localitatea Margina, județul Timiș, punct: Autostrada Lugoj-Deva, lot 2, km. 46+550 – 46+900. Situl arheologic care a făcut obiectul cercetărilor cu caracter preventiv de pe acest tronson al autostrăzii se află pe partea dreaptă a drumului județean care duce spre Nemeșești. Este vorba despre un teren în pantă, punctul numit: „Dealul Trâmbiței”, cu o lentă înclinație sudică, la poalele căruia curge un afluent secundar al Begăi.

Aceste lucrări au dus la descoperirea a nu mai puțin de 802 complexe, dintre care 737 au fost determinate ca fiind antropice. Este vorba despre resturile unor construcții, gropi cu diverse destinații, zone de aprovizionare cu lut, instalații de foc și morminte. Cea mai mare parte a complexelor arheologice aparțin perioadei bronzului târziu. Este vorba despre două orizonturi de locuire care pare că se succed nemijlocit. Cea mai veche etapă de locuire umană aparține grupului cultural Balta Sărată. Cronologic acestei etape îi urmează complexe cu ceramică care își află numeroase analogii în descoperirile de tip

* Muzeul Județean de Istorie și Artă Zalău, carstea_r@yahoo.com

¹ Bejinariu *et alii* 2015, p. 45.

Susani, manifestare culturală cunoscută mai ales prin descoperirile cu un caracter special din tumulii cercetați în localitatea eponimă, aflată la circa 20 km în aval, pe cursul Begăi. Ulterioare acestei etape de locuire sunt câteva complexe (gropi) ce aveau în inventar ceramică caracteristică primei epoci a fierului, cu forme, decor, ardere și culoare similare din multe puncte de vedere descoperirilor de tip Gáva II din Transilvania. Doar două complexe atestă prin inventarul ceramic o locuire sporadică, cel puțin în partea cercetată a sitului, din perioada Látene.²

Multe dintre gropile descoperite aparțin categoriei gropilor de stâlp și au fost evidențiate grupări / șiruri de asemenea gropi care par să delimiteze anumite zone. Unele dintre aceste grupări aparțin în mod cert fazei de locuire Balta Sărată. Destul de numeroase sunt gropile cu depuneri de unul sau mai multe vase întregi care au fost documentate atât în bronzul târziu cât și în prima epocă a fierului. Una dintre cele mai interesante descoperiri de acest fel constă din mai multe vase puse unul într-altul și apoi depuse într-o alveolare ce se adâncea foarte puțin, complexul 637. Cel puțin două complexe cu caracter funerar, au fost identificate în suprafața investigată. Ambele sunt morminte de incinerare în urnă și au apărut spre limita estică a zonei cercetate. Inventarul arheologic descoperit constă în cea mai mare parte din ceramică fragmentară, dar au existat și complexe cu vase întregi ori întregibile. Condițiile de păstrare în solul acid au afectat starea de conservare a acestei categorii, precum și a osului. Au fost descoperite extrem de puține resturi osteologice.³

Contextul în care au fost descoperite piesele este foarte important deoarece acesta oferă informații importante despre starea de conservare a fragmentelor ceramice în momentul decopertării.

În urma acestor cercetări de la Margina, "Dealul Trâmbiței" ajunge în laboratorul de restaurare conținutul complexului C 637 care a fost prelevat "în bloc", împreună cu pământul din jur, tocmai datorită stării precare de conservare a pieselor. În timpul decopertării au fost prelevate fragmente ceramice din jumătatea superioară a depunerii, fragmente care prezentau o stare avansată de fragilitate a materialului de constituție, numeroase fisuri și crahluri care au impus luarea acestor măsuri speciale. S-a evitat astfel fragmentarea ulterioară a artefactelor, mai ales pe timpul transportului până în laboratorul de restaurare, dar și pentru a reduce cât de mult posibil efectele distructive ale decopertării și anume pierderea bruscă, necontrolată a conținutului de umiditate dar și efectele radiațiilor incidente (Fig. 1).

După luarea acestor măsuri, în laboratorul de restaurare, s-a trecut la îndepărtarea cu multă atenție și minuțiozitate a depunerilor de pământ, utilizând pensule fine, spatule din os și pensete. S-a evitat folosirea instrumentelor metalice tăioase sau ascuțite, mai ales în zona de contact cu suprafața fragmentelor ceramice. Pe lângă intervențiile mecanice uscate s-a apelat și la umezirea unor zone ale fragmentelor ceramice cu apă distilată pentru a facilita îndepărtarea depunerilor aderente pe suprafața piesei dar și pentru eliminarea sărurilor solubile (Fig. 2–5).

Prin îndepărtarea solului de pe fragmentele ceramice, sub fiecare nou strat de pământ înlăturat apărea profilul unui nou vas. Astfel că, în final s-a ajuns la un număr de 8 vase ceramice suprapuse, întregibile sau parțial întregibile. Probleme deosebite din punct de vedere al restaurării a pus slaba conservare a materialului ceramic datorat în mare parte solului acid dar și arderii insuficiente a vaselor confecționate, se pare, special pentru o astfel de ocazie. Având în vedere toate aceste indicii complexul se presupune a fi o depunere rituală. Întregul inventar ceramic al complexului sugerează acest fapt.

În astfel de situații, se impuneau aplicarea unor măsuri eficiente pentru salvarea pieselor. Astfel am considerat necesară consolidarea fragmentelor ceramice cu nylon solubil.⁴ Neavând la dispoziție acest material am apelat la ceară microcristalină de tip Paraloid B 72. Așadar în vederea consolidării și conservării curative a fragmentelor ceramice acestea au fost impregnate prin pensulare cu Paraloid B 72. În vederea măririi rezistenței acestora s-a recurs la utilizarea mai întâi a unei concentrații de ceară

² Bejinariu *et alii* 2015, p. 172.

³ Bejinariu *et alii* 2015, p. 173.

⁴ Plenderleith, Werner 1971, p. 508–510.

microcristalină în proporție de 3%, pentru primele trei aplicări, apoi am crescut treptat concentrația ajungând până la 10%. Între două aplicări s-a lăsat un timp relativ scurt pentru evaporarea solventului, pentru a facilita penetrarea stratului următor. După evaporarea solventului din compoziția agentului de consolidare au fost prelevate, bucată cu bucată, fragmentele ceramice care intrau în alcătuirea vaselor.⁵

În paralel cu operațiunile de îndepărtare a urmelor de zacere în sol s-a efectuat și lipirea fragmentelor ceramice, bucată cu bucată, pe diferite porțiuni ale pieselor utilizând în acest scop poliacetatul de vinil fără plastifiant⁶ (Fig. 12–16).

Pe măsura “prelevării” “*depozitului de vase*” din blocul de pământ, în laboratorul de restaurare, s-au profilat un total de 8 piese și nu 4 cum s-a crezut inițial. Ultimul vas, a fost depus cu gura în jos, în chip de capac, iar alte două jumătăți de vase au fost depuse culcate pe o parte și pe alta a ultimului vas, având parcă rolul de a-l fixa pe acesta. Primul vas, o strachină cu două torți cel care le susținea pe toate celălalte, este cel mai mare și cel mai bine conservat, s-a păstrat aproape întreg. Pe niciunul dintre vasele depuse nu se observă urme de ardere secundară. Nu au apărut alte materiale arheologice (chirpici, oase, etc.) asociate cu depunerea de vase (Fig. 6–11).

Trei piese sunt întregibile și cinci piese fragmentare, care se pare că așa ar fi fost depuse, mai puțin ultimul vas de tip amforă cu două torți sub buză și decorat prin incizii, care cel mai probabil a suferit datorită decopertării primare pe șantierul arheologic și se păstrează doar partea superioară. Primele trei vase depuse, sunt străchini, toate trei fiind întregibile. Prima o strachină aproape întreagă, cu buza invazată și cu două torți sub buză. Următoarea fiind de dimensiuni mai mici cu buza dreaptă, cea de-a treia având buza invazată cu două toarte păstrată în proporție de 80%. Următoarele cinci piese sunt fragmentare: fragment dintr-o strachină cu buza dreaptă și lobată păstrată în proporție de circa 30%, fragment strachină de același tip cu lobi sub buză, păstrată în proporție de 50%, partea superioară a unui vas de tip amforă cu două torți sub buză, fragmente dintr-un vas cu buza evazată, care din cauza stării precare de conservare dar și datorită decopertării solului de la suprafața complexului pe șantier nu au putut fi întregite. Important de menționat este modul în care acestea au fost depuse, așezate una într-alta, de la piesa cu dimensiunea cea mai mare și până la cele mai mici ca dimensiuni (Fig. 9–11).

La două dintre piese s-a considerat necesară completarea cu ipsos de modelaj colorat în masă cu oxid roșu de fier a porțiunilor lacunare, în primul rând pentru a mări rezistența pieselor.

La final, piesele au fost peliculizate cu lac nirocelulozic incolor, 20%, diluat în acetonă (Fig. 17–19).

Importanța descoperirilor arheologice efectuate în cercetarea cu caracter preventiv din situl de la Margina “Dealul Trâmbiței” este una deosebită. Vorbim despre, poate cea mai puțin cunoscută din punct de vedere arheologic zonă a Banatului. Concluzia este valabilă mai ales pentru etapele de locuire din Bronzul Târziu, respectiv cea din prima epocă a fierului pentru care am acumulat o informație mai vastă. Marea varietate de piese ceramice valoroase atât din punct de vedere istoric, științific, cât și artistic, care vor fi salvate și puse în valoare prin operații de restaurare și conservare⁷.

Prin restaurarea și conservarea acestor piese sunt aduse contribuții importante cu privire la studiul așa-numitelor “depozite de vase” din bronzul târziu. Se consideră că aceste depuneri ar reprezenta expresia arheologică a actului final al unui eveniment/moment cu semnificații presupus cultice sau în orice caz mai presus de activitățile cotidiene⁸. Probabil înainte de a fi îngropate, în aceste vase erau depuse anumite ofrande, lichide sau solide, însă dovezi ale acestora nu pot fi sesizate în lipsa unor analize chimice mai complicate. Îngroparea acestor daruri poate fi un indiciu a localizării chthoniene a divinităților sau spiritelor cărora le erau destinate. În acest sens groapa săpată în pământ nu era altceva decât o poartă

⁵ Pripon 2006, p. 115.

⁶ Riederer 1990, p. 39–41.

⁷ Bejinariu *et alii* 2015, p. 173.

⁸ Mathe 1988, p. 42.

de comunicare cu acea lume. Totodată nu excludem ipoteza, ca aceste depuneri să reprezinte delimitarea unor anumite spații, cu diverse semnificații din zona locuită sau în interiorul comunitar.⁹

BIBLIOGRAFIE

- Bejinariu *et alii* 2014 I. Bejinariu, D. Băcuet-Crișan, D. Culic, *Cercetări arheologice preventive pe traseul autostrăzii Transilvania, Descoperirile Bronzului Târziu din zona comunei Marca, județul Sălaj*, Cluj-Napoca, 2014.
- Bejinariu *et alii* 2015 I. Bejinariu, D. Băcuet-Crișan, H. Pop, D. Deac, D. Sana, V. Georgescu, A. Heroiu, *Autostrada Lugoj-Deva, lot 2, km.46+550–46+900, sat Margina, jud. Timiș, punct Dealul Trâmbiței* în *Cronica Cercetărilor Arheologice din România. Campania 2014*, în: CCA 2015, p. 172–173.
- Mathe 1988 Mathe, M.-Sz., “Bronze Age tells in the Berettyovalley”, în: T. Kovács, I. Stanczik (coord.), *Bronze Age tell settlements of the great Hungarian Plain*, I, I.P.H., Budapest, 1988, p. 27–122.
- Plenderleith, Werner 1981 H.J. Plenderleith, A.E. Werner, *Conservarea antichităților și operelor de artă. Tratat, reparații și restaurare*, ediția 2, partea III, Siliciul și materialele legate de acesta, 1981 (titlul original: *The Conservation of antiquities and Works of Art*, Oxford University Press, London, 1971).
- E.Pripon 2005 E. Pripon, *Restaurarea materialului ceramic dintr-un mormânt barbar de incinerare (sec. II p. Chr.)*, în: *Restaurare. Știință-Artă, Brașov*, 2005, p. 114–119.
- Riederer 1990 J. Riederer, *Restoration & Preservation, Restaurare și Conservare*, (Traducere Daniela Zdrenghea), 1990.

⁹ Bejinariu *et alii* 2014, p. 40.

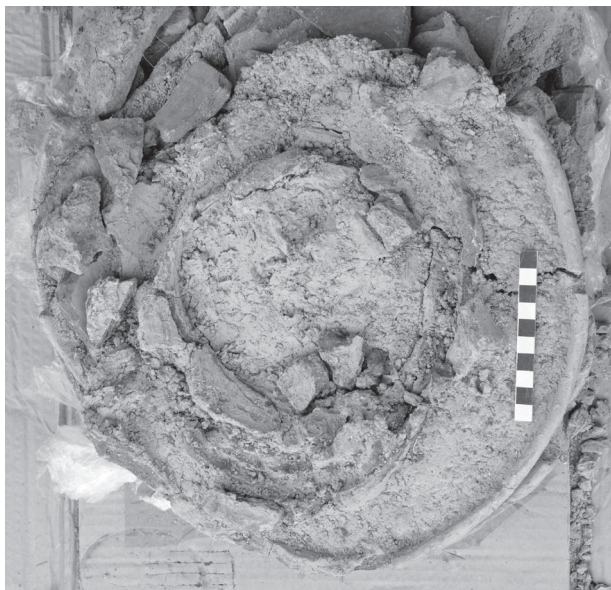


Fig. 1: Complexul 637 înainte de restaurare.

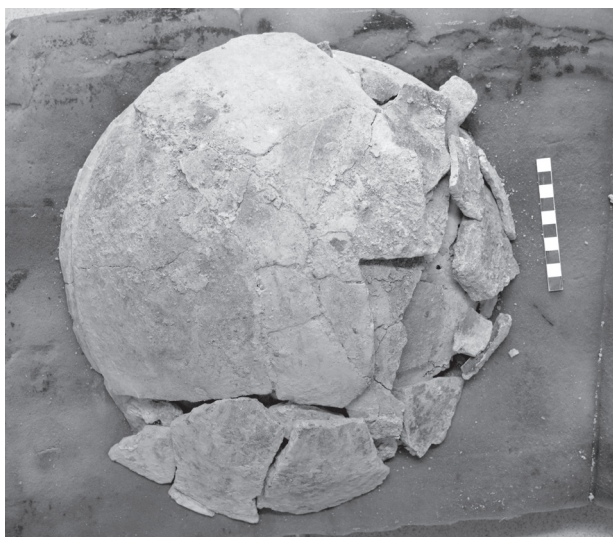


Fig. 2: Piesele ceramice în timpul restaurării (etapele de prelevare, curățare, consolidare)



Fig. 3: Piesele ceramice în timpul restaurării (etapele de prelevare, curățare, consolidare).

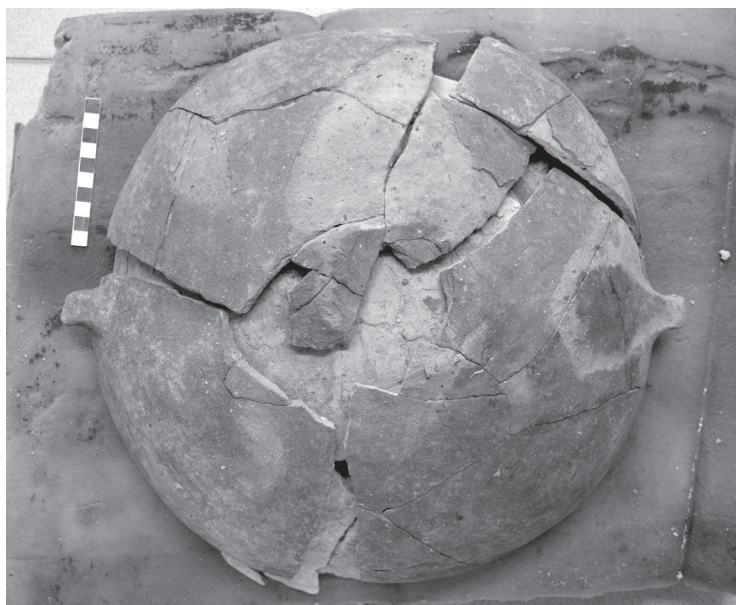


Fig. 4: Piesele ceramice în timpul restaurării (etapele de prelevare, curățare, consolidare).



Fig. 5: Piesele ceramice în timpul restaurării (etapele de prelevare, curățare, consolidare).



Fig. 6: Piesele ceramice în timpul restaurării (etapele de prelevare, curățare, consolidare).

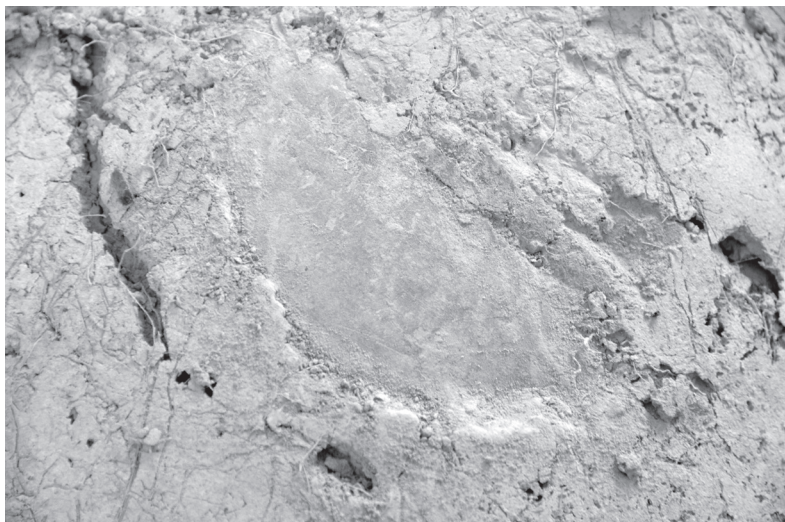


Fig. 7: Piesele ceramice în timpul restaurării (etapele de prelevare, curățare, consolidare).



Fig. 8: Piesele ceramice în timpul restaurării (etapele de prelevare, curățare, consolidare).



Fig. 9: Piesele ceramice în timpul restaurării (etapele de prelevare, curățare, consolidare).



Fig. 10: Piesele ceramice în timpul restaurării (etapele de prelevare, curățare consolidare).



Fig. 11: Piesele ceramice în timpul restaurării (etapele de prelevare, curățare, consolidare).



Fig. 12: Piesele ceramice în timpul restaurării (etapele de prelevare, curățare, consolidare).



Fig. 13: Piesele ceramice în timpul restaurării (etapele de prelevare, curățare, consolidare).



Fig. 14: Piesele ceramice în timpul restaurării (etapele de prelevare, curățare, consolidare).



Fig. 15: Piesele ceramice în timpul restaurării. (etapele de prelevare, curățare, consolidare).



Fig. 16: Piesele ceramice în timpul restaurării (etapele de prelevare, curățare, consolidare).



Fig. 17: Piesele ceramice după restaurare.



Fig. 18: Piesele ceramice după restaurare.



Fig. 19: Piesele ceramice după restaurare.