

Tinerețe și măiestrie

Don Pasquale, premieră a stagiunii trecute, a revenit recent pe scena Operei bucureștene, de această dată într-o interpretare foarte bună, care dă cu adevărat măsura unui teatru care se vrea a fi de talie europeană. Am izbutit să uit cu această ocazie penibila interpretare de la premieră a rolului Ernesto, fiind acum cu adevărat fermecat de vocea tenorului Bogdan Mihai (debut în rol), un tip special de glas, atât de perfect potrivit scriiturii donizettiene. Foarte tânărul interpret (27 de ani), aureolat deja de câteva succese internaționale, a evoluat cu dezinvoltură actricească, cu farmec, cu convingere și ireproșabil din punct de vedere vocal. Mai mult, Bogdan Mihai, care a dovedit o remarcabilă lejeritate în cânt specifică unui tenor „di agilità” (chiar dacă, în anii studenției, a debutat ca bariton!), a interpretat și o arie care de regulă nu se cântă, fiind evitată din cauza dificultăților greu de surmontat „Cercherò lontana terra”. Această arie, rar auzită chiar pe marile scene ale lumii, este într-un fel specialitatea lui Juan Diego Florez, printre foarte puținii tenori care poate emite și supra-acuta re bemol din final. Ei bine, Bogdan Mihai a izbutit, fără efort, aceeași performanță, potențată și de cultivarea bel-canto-ului în cea mai bună tradiție a sa, spre bucuria publicului. De fapt, la aplauzele de la sfârșitul operei, urale entuziaste au însoțit ieșirea la rampă a tenorului, devenit evident favoritul publicului.

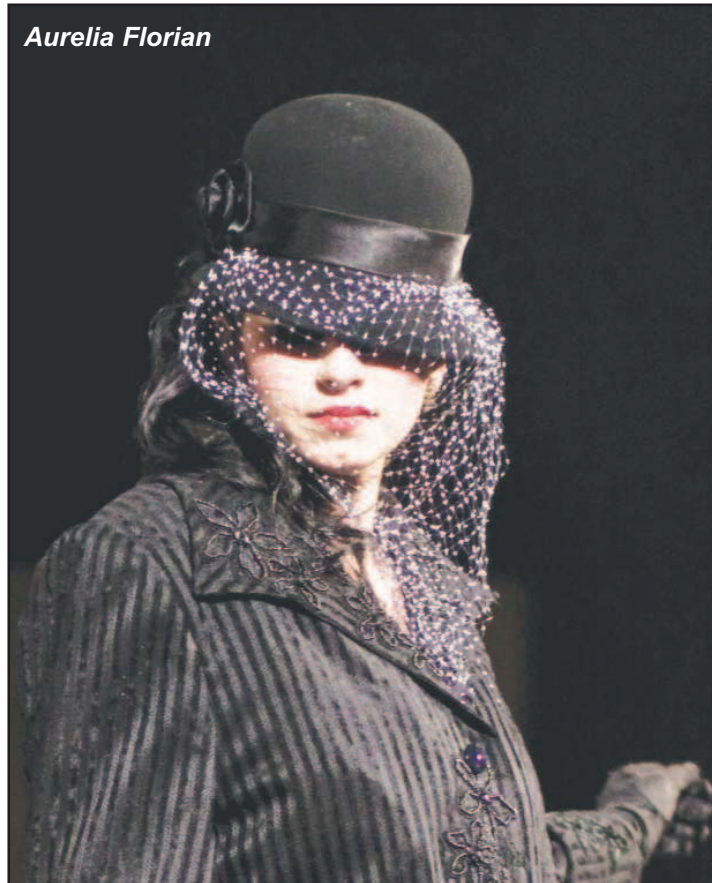
Bogdan Mihai



Este desigur foarte greu ca, în condițiile în care vedeta serii este un tenor adulat de spectatori, să se mai impună și alți soliști din distribuție... Dar se poate spune că soprana Aurelia Florian – și ea o tânără solistă cu notabile succese, atât „acasă” cât și peste hotare, și ea debutantă în

această operă – a lăsat o impresie foarte bună. Ireproșabilă în cânt, exploatând cu pricepere și cu șarm datele generoase ale personajului Norina, și ea a urcat repede în

Aurelia Florian



topul preferințelor publicului, făcând cu adevărat echipă cu Bogdan Mihai, ambii evoluând ca un cuplu sudat, care își permite să joace cu plăcere, cu lejeritate și cu fior romantic, date care pot fi evidențiate numai după o superioară cunoaștere și stăpânire a partiturii. La acest din urmă capitol se cere amintit faptul că pregătirea muzicală a celor doi protagoniști (laureați ai unor importante competiții naționale) a fost asigurată de soprana Mariana Nicolesco, mentor spiritual al atâtor tineri talentați, pe care i-a lansat pe orbita unor frumoase cariere.

Rolul titular a revenit basului Mihnea Lamatic, secondat de un Malatesta redat de Vicențiu Țăranu. Din păcate intensitatea necontrolată a acompaniamentului orchestral a estompat mult emisia înfundată a primului, care abia în actul secund s-a apropiat de buna impresie lăsată la debutul său în rol (mă refer la debutul în actuala formulă regizorală). Probabil că impetuoșitatea și nervul dirijorului Tiberiu Soare alunecă uneori către o tendință de dominație sonoră, care uneori s-a manifestat în detrimentul clarității, al marcării amănuntelor, al reflectării strălucirii unei partituri comice de talia lui *Don Pasquale*.

Fără îndoială a fost o seară pe care o vom ține minte multă vreme, nu din cauza gerului năprasnic de afară ci din pricina căldurii transmise de cei doi tineri soliști, cuceritori sub toate aspectele, soliști care de acum înainte vor avea obligația morală de a menține acest standard, atât de înalt, tot de ei fixat...

Mihai COSMA