

## Sibelius – Ceaiikovski

Programul Filarmonicii George Enescu din luna noiembrie a debutat în forță programând o seara hiperromantică, Sibelius: *Concertul pentru vioară și orchestră, op.47* și Ceaiikovski: *Simfonia a VI-a, în si minor, op. 74, Pathétique*. Concertele lunii curente din 2 și 3 au avut ca invitați pe dirijorul Camil Marinescu și pe violonistul Remus Azoitei. Renumele celor doi artiști români a depășit de multă vreme granițele țării, bucurându-se de o unanimă apreciere și susținere în viața artistică internațională.

Cu toate acestea cei doi au o susținută activitate în perimetrul național, prezența lor asigurând săli *sold-out*, cum se spune mai nou. Într-un Ateneu arhiplin am asistat la două interpretări care au declanșat îndelungate aplauze datorită excepționalei calități. Fără doar și poate evoluția lui Azoitei a fost una care se situează pe palierul superlativului și parca niciodată nu am fost atât de impresionați de o asemenea spiritualizare a muzicii și a sentimentului înglobate în acest opus; și ne referim la faptul că acest concert face parte din categoria acelor cu care mulți violoniști se lansează prin concursuri internaționale, idee care conduce la constatarea că i se caută în permanență resurse pretabile la nou. Dacă în general ne-am obișnuit cu interpretări marcate de cantabilitate susținută printr-un vibrato folosit uneori în exces, virtuozitate, spectacular, Azoitei a dus acest concert mult mai sus, într-un spațiu eterat, nobil, mediativ, visător, oricum departe de acroșuri telurice, plasat în astral, fără a-i altera nicidecum caracterul. Remus Azoitei este un artist adevărat care are o remarcabilă înzestrare tehnică pe care o pune însă în slujba unei concepții care de-a lungul timpului s-a rafinat. Numeroasele cadențe interioare ale concertului, care ar fi permis cu ușurință virtuozului să se manifeste, au fost integrate într-un discurs foarte echilibrat, lăsând muzica să se desfășoare în toată splendoarea ei. Dirijorul Camil Marinescu a oferit o admirabilă "însoțire", conducând cu atenție sporită un ansamblu orchestral deja foarte mare pentru un concert de vioară, într-o partitură cu o scriitură densă. Toate acestea au exercitat un fel de fascinație asupra publicului care a răsplătit din plin execuția celor doi muzicieni. Bisurile oferite de Remus Azoitei au fost selectate din literatura celebră destinată viorii: Paganini - *Capriciul nr.10* și *Andante* din Sonata a II-a pentru vioară solo de Bach (respectiv *Allemanda* din Partita a II-a în seara de vineri), cel/e din urmă instalând o binevenită liniște în interiorul celor care s-au pregătit pentru Ceaiikovski. Un cunoscut muzicolog, Peter Gutmann, comenta în 2003: "Cultura reprezintă o bătălie permanentă între elitele care șlefuiesc, gustul și masele care conferă renumele. Nicăieri nu este mai evidentă ruptura decât la Piotr Ilici a cărui muzică a fost dezaprobată... de critici dar adorată de public".

Pe marginea acestei simfonii s-au făcut enorm de multe speculații legate nu numai de importanța estetică ci mai ales asupra "misteriosului program" care poate fi desprins din paginile sale, despre care însuși autorul mărturisea că el există dar nu poate fi divulgat, "nu poate fi exprimat în cuvinte". Se poate spune că dintr-un anumit punct de vedere ea pare a fi o



Remus Azoitei



reflecție, o meditație asupra vieții sale care a fost marcată de profunde "disonanțe". Generalizând, totul pare a fi legat de Destin, viață și moarte. Analiza nenumăratelor înregistrări rămase reflectă gândirea și temperamentul dirijorilor, printre nenumăratele documente sonore rămase evidențiindu-se cea a

lui Constantin Silvestri din 1957. Camil Marinescu a lăsat ca această sublimă muzică să-i străbată întreaga ființă, după care, efectele transei au fost proiectate asupra orchestrei, realizând o comunicare cu totul specială: o concepție de mare efect, cu tempo-uri fluente, puncte culminante intense, o frazare ardentă și un final cât de poate de întunecat (despre care Schoenberg

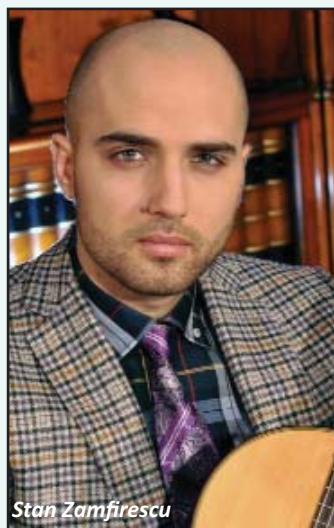
spunea că "începe cu un strigăt și se termină cu un geamăt"), epuizat printr-o stingere prelungă...întrerupte în cele din urmă de aplauzele furtunoase ale sălii. Astfel, în Simfonie se manifestă un flux vital rebel adus în conflict cu forța mai puternică a uitării, conflictul sfârșindu-se într-o extincție cutremurătoare; este un mesaj puternic adresat nouă tuturor.

**Corina BURA**

## Sub cupola romantismului

De fiecare dată când merg la Ateneul Român, ca să ascult un concert și merg frecvent de câteva decenii, mă întreb cu aceeași curiozitate copilărească: Oare, ce mai face Ateneul acum? Oare ce poveste muzicală va spune? (pentru că de regulă nu citesc afișul aferent, preferând să îi descopăr misterul conținutului, pe parcurs). Oare în ce dispoziție am să-l găsesc? Oare, ce haină pictural – geografică va purta? Oare cum va primi publicul? Oare cum îi va susține pe protagoniști? Sau oare la cine și la ce se va emoționa?. Mă întreb toate astea, pentru că pe lângă frumusețea și arhitectura lui unică, care la încoronat ca

emblema a capitalei, Ateneul Român este mai ales, o imensă carte de istorie muzicală, unică și ea, care încorporează în nenumăratele-i pagini, sonoritățile parfumate a miilor și miilor de artiști și personalități ce au scris prin tălmăcirea lor în ea, emoții, amintiri, vise, trăiri, impresii, care-i colorează atmosfera și-acum.



Stan Zamfirescu

Mai este Ateneul Român și locul unde nu mă plictisesc niciodată. Pentru că în el, timpul nu se pierde, indiferent de ce se întâmplă pe scenă, din punct de vedere muzical. El se câștigă, chiar dacă în lipsa unor așteptate bucurii, totul s-ar

reduce la a mă uita pe pereții și tavanul sălii de concert – adevărate minuni de altfel – ceea ce oricum fac, cu mereu înprospătată uimire. Aceleași întrebări mi le-am pus și înaintea concertului simfonic din 16 noiembrie. Și răspunsurile mi-au plăcut așa cum s-au așezat ele cumiți sub cupola romantismului. Pentru că da! Concertul a fost unul romantic. Romantic, generos, cu arpegii consonante și ritmuri spaniole, bogate în accente pline de nerv, ca și în sonorități aparte, specifice chitarei; generos, intens și profund, nu doar prin – tonalitatea recunoscută a fi prin excelență cea mai dramatică (do minor) sau prin apoteoza din finalul simfoniei, unul dintre „cele mai exuberante și strălucitoare din istoria muzicii – ci și prin impactul micului cântec simplu popular, intonat duios de corn

(din introducerea părții IV-a a Simfoniei lui Brahms. Romantic program și interpretare pe măsură! Dar ce am ascultat de fapt joi seara la Ateneu? „*Suita nr. 2 din baletul Tricornul*” de Manuel de Falla, care m-a cucerit din nou prin sugestiile ritmice, melodice și armonice, la folclorul spaniol în general și cel andaluz în special; „*Concertul din Aranjuez pentru chitară și orchestră*” de Joaquín Rodrigo – primul compozitor important care și-a dedicat mare parte din carieră instrumentului său național, chitara – făcându-l vedetă în concertele „*serioase*”; pe chitaristul Stan Zamfirescu care mi-a plăcut pentru modul neînfiat dar ferm cu care a învins mica rezistență a unor melomani din public, în viziunea cărora podiumul solistic se potrivește doar cu pianul sau vioara, pentru mobilitatea cu care a jonglat prin suplețea nuanțelor, pentru dialogul melodic cuviincios pe care l-a avut cu orchestra – bun partener; mai puțin pentru tempo-ul mult prea lent, chiar și pentru romantici. Oricum, i-a stat bine pe podium. Atât de bine încât cu fiecare bis – au fost 3 – devenea mai bun, mai tehnic și mai spaniol în spirit. În elementul lui a fost și dirijorul spaniol Salvador Mas Conde, fin cunoscător al literaturii muzicale – romantice, și mânuitor de talent al baghetei, reușind să imprime orchestrei accentele, stilul și ritmul cadențat, caracteristic lucrărilor menționate (din prima parte) ce i-au venit mână. Iar la Simfonia I-a de Brahms a scos frumos în evidență bogăția armonică din travaiul orchestral, lirismul temei ca și stilul eclectic, complex și neîncorsetat al creatorului. În ceea ce privește Orchestra simfonică a Filarmonicii „George Enescu” pot spune că de data asta m-a impresionat prin forma excelentă a corzilor – în special a celor subțiri, de o rară acuratețe, atât melodică cât și ritmică, prin omogenitate și plenitudinea sunetului ca și prin echilibrul expresivității, atât în ceea ce privește nuanțele cât și în parteneriatul corect oferit solistului. Reușit, colorat și romantic concert! Așa că după aplauzele ce l-au încheiat am plecat din Ateneu destinsă, luând cu mine căldura pastelată a Spaniei dar și splendoarea armonic – expresivă a lui Brahms.



Răzvan Dragnea

**Doina MOGA**

## Rachmaninov și Berlioz la Ateneu

Filarmonica George Enescu a oferit publicului în 23 și 24 noiembrie 2017 două capodopere ale romantismului, sub bagheta dirijorului din Africa de Sud Conrad van Alphen. *Concertul nr. 4* de Rahmaninov l-a avut ca solist pe Răzvan Dragnea, un pianist solid și serios, cu tehnică scilpitoare, care mi l-a amintit pe alocuri chiar pe Emil Ghilels. Pe nedrept considerat mai puțin reușit decât Concertele 2 și 3, *Concertul nr. 4* se cântă mai rar – rămân celebre variantele lui Rahmaninov însuși, cea a lui Michelangeli din 1957 și cele ale lui Vladimir Ashkenazi cu Previn și Haitink, dar l-au mai cântat Viktoria Postnikova cu Ghennadi Rojdestvensky la Reykjavik, Daniil Trifonov cu Neeme Järvi la New York, Mikhail Pletnev cu Vlad Conta la Torino, Stephen Hough cu Andrew Litton și Dallas Symphony Orchestra, Boris Berezovsky cu Antonio Pappano și BBC Young Symphony Orchestra și, bineînțeles, mulți alți pianiști. În Rusia se cântă destul de des.

Mai accesibil pe plan tehnic decât *Concertul nr. 3*, *Concertul nr. 4*, cu teme sale abrupte, structurile fracționate, armoniile uneori jazzy, reprezintă o etapă târzie în romantismul târziu al lui Rahmaninov; aprecierea publicului a întârziat și ea

în lumea întreagă. În serile de la Ateneu concertul ar fi trebuit să fie primit cu și mai mult entuziasm, pentru că Răzvan Dragnea a cântat la cote maxime de virtuozitate și de înțelegere a muzicii, iar Conrad van Alphen, după un început sonor mai degrabă neîngrijit, a gestionat cu dibăcie schimbările bruște de tempo și de stare. Cu o gestică mai degrabă relaxată, van Alphen nu se teme de sfârșituri teatrale – cum a fost cazul finalului – și nu lasă în prim plan solistul, la aplauze. De altfel, atitudinea protagoniștilor pe scenă a fost contrastantă: Răzvan Dragnea e sobru și concentrat, pe când van Alphen are jovialitatea unui personaj din picturile lui Jacob Jordaens. Dincolo de vizual, ce s-a auzit a fost, cu excepția începutului la orchestră, puternic și convingător. Răzvan Dragnea are o tehnică impresionantă de acorduri, viteză și rafinament, sunet cald și consistent – Rahmaninov la el e carnal și viril. Episodul pasional din B-ul părții a doua a sunat splendid (surprinzător, în programul de sală partea a doua era desemnată *temă cu variațiuni*, când de fapt este o formă de *lied tripartit*, iar finalul, tot un ABA tipic, cu codă lărgită, este numit „o formă rapsodică”. Cuvântul „rapsodic” i se potrivește în general lui Rahmaninov, dar a confunda un ABA cu o temă cu variațiuni e straniu).

În bis, Răzvan Dragnea a cântat *Studiul tablou op. 39 nr. 9* de Rahmaninov cu o încălțură emoțională ieșită din comun, nevalorizând suficient momentele mai calme și suprasolicitanț martellaturile în viteză, dar etalând o bravură de zile mari.

În partea a doua Conrad van Alphen a dirijat *Simfonia fantastică* a lui Berlioz, scrisă cu aproape 100 de ani înaintea *Concertului nr. 4* de Rahmaninov. Interpretarea lui Conrad van Alphen a urmat o curbă ascendentă: începutul a fost imprecis și partea I, *Rêveries – Passions*, nu m-a convins. A dirija voci interioare lăsând melodia corzilor să planeze „de la sine” poate fi un semn de abilitate, dar din păcate voci interioare s-au auzit adesea prea tare față de melodie. Multiplele opiriri-opintiri, „datul înapoi” manierist, formulele ritmice punctate stagnante au știrbit muzica de tensiune, de direcție.

*Un bal* a sunat greoi, cu unele atacuri decalate, dar de la partea a treia – *Scène aux champs* – lucrurile s-au schimbat – orchestra a început să sune din ce în ce mai precis iar discursul să se închege. Dialogul cornului englez cu oboiul a sunat frumos, nostalgic, tremolo-ul corzilor a fost excelent; s-au auzit planuri sonore distincte și mai variate. În *Marche au supplice* alămurile au sunat extraordinar de bine, dar voioșia lui van Alphen m-a surprins, deși ar putea fi interpretată ca un fel de triumf grotesc al morții – totuși departe de grotescul unui Daumier sau al unui Adriaen Brouwer. *Songe d'une nuit du sabbat* a fost foarte bine, filarmonica George Enescu arătându-și adevăratele capacități, iar Conrad van Alphen ajungând progresiv într-o stare de veghe și precizie opusă începutului simfoniei. Astfel, impresia generală a fost în crescendo: o construcție din ce în ce mai convingătoare pe parcurs, cu final excelent. Succes a fost, iar instrumentiștii păreau încântați de dirijor – probabil, un bun comunicator și cu siguranță un muzician talentat, cu o manieră de a dirija nonșalantă și adesea imprevizibilă.

Deși chiar în ultimii ani am auzit live Simfonii fantastice care mi-au plăcut mai mult, momentele reușite, entuziasmul dirijorului și al muzicienilor și performanța lui Răzvan Dragnea au meritat cu prisosință aplauzele publicului.

**Lena VIERU CONTA**