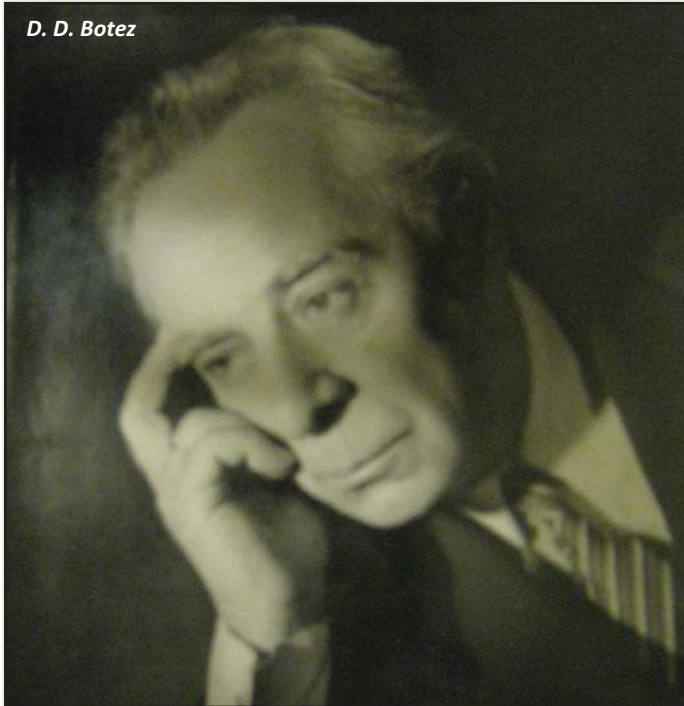


Repertoriul său dirijoral cuprinzând spațiul românesc cu prioritate, apoi plecând de la Renaștere până la muzica contemporană, l-a dedicat publicului. Compozițiile sale sunt roade ale sensibilității creatoare. Decenii de-a rândul a format sutele de dirijori care au ținut la rândul lor focul aprins al culturii corale române.

Calitatea de șef al secției de creație corală din cadrul Uniunii Compozitorilor l-a înscris direct în universul a tot ceea ce este esențial pentru cultura corală românească.

Ancorat puternic în învățământ a fost însărcinat cu responsabilitatea maximă de Rector al Conservatorului din București, astăzi Universitatea de Muzică București.



D. D. Botez

Experiența sa pedagogică a adunat-o în două volume intitulate „Tratat de cânt și dirijat coral”. Marea pedagogie înseamnă înafara cunoștințelor, înțelegere, blândețe, apropiere de oameni. A avut și acest har.

Cunoașteți multe persoane care își fac reproșuri că a întârziat să răspundă unuia din zecile de studenți care îl felicitau de sărbători? Nu le-a făcut pentru ca oamenii să nu-l uite, ci pentru că el nu a uitat niciodată oamenii. Oamenii, la rândul lor, perpetuând cântul secular românesc în corale îl vor lua aproape să dănuie împreună cât va fi auzit încă graiul românesc.

**Familia,**

**Elena BOTEZ, Irina, Paulică, Paul STAIU**

## In memoriam Ștefan Niculescu

31 iulie 1927 Moreni-Dâmbobița –

22 ianuarie 2008 București

Ștefan Niculescu a compus peste 700 de lucrări „continuând <filonul bizantin>, ultima sa capodoperă, Recviemul Românesc <Pomenire>, avea să fie, ca și la Mozart, premoniția propriei treceri în lumea veșniciei pe care, oricum, creația sa i-o asigurase.” (Acad. Cornel Țăranu), Ideea de a traduce în muzică sentimente și reacții afective specifice epocii contemporane, ARTA SONORĂ MODERNĂ creează noi teorii artistice cu aspecte deosebite, aduse și de filozofia timpului. Omul secolului 20, este copleșit de tensiuni filozofice și de stări

de spirit deosebite care se revoltă atât individual, cât și colectiv.

Jumătatea a doua a sec. 20 reprezintă o perioadă deosebit de fertilă, de o complexitate neobișnuită în evoluția artei sunetelor și în creația compozitorilor, care aduc în arhitectonica modernă peisaje muzicale actuale timpului, atât cu noi surse de a produce sunete, dar și prin noi tipuri de organizare a materialului sonor. Gândirea artistică a sec. 20 și mai cu seamă de la jumătatea secolului este raportată la știință și matematică, iar muzica serială trece prin muzica stohastică și aleatorie, minimalistă și Jazz, ajungând la genul Techno.

Atât în lumea muzicală internațională, cât și în România, renașterea și racordarea la standardele elaborări din lumea liberă o vor face compozitorii aparținând generației născute în jurul anilor 1920-25: Pierre Boulez, Karlheinz Stockhausen, Iannis Xenakis, György Ligeti, Romania avându-i ca reprezentanți pe Anatol Vieru, Tiberiu Olah, Aurel Stroe, Pascal Bentoiu și Ștefan Niculescu.

Ștefan Niculescu este compozitorul care contribuie la perfecționarea școlii componistice românești. Atras nu numai de „jocul sunetelor” dar și de „jocul cifrelor” după absolvirea studiului muzicii la Academia Regală de Muzică și Artă (1941-46), își continuă studiul la Institutul civil pentru ingineri „Politehnica” (1946-50). Motiv explicat de Ștefan Niculescu cu metodele folosite în creația muzicală din gramatica matematicii, ca de exemplu: algebra lineară, geometria analitică, teoria mulțimilor, teoria grafurilor, a grupurilor, etc. Bun cunoscător al matematicilor „un auxiliar al imaginației propriu-zis muzicale” (Iosif Sava) și al limbajelor formale, Ștefan Niculescu a studiat temeinic opera lui George Enescu și pe aceea a majorității compozitorilor moderni și contemporani ca: Bartok, Strawinski, Webern, Hindemith, Messiaen... Astfel, și-a definit un proiect propriu al discursului muzical, în care categoria sintactică numită heterofonie joacă un rol important. Denumirea de *heterofonie* a fost adusă în muzică în anul 1901 de muzicologul german Carl Stumpf (1848-1936). Eterofonia este, după cum spuneam, o componentă a categoriilor sintactice, fiind o superpoziție de monodii care pendulează între două stări: totala dependență și totala independență a planurilor. Influența eterofoniei face să devină pentru compozitorul Ștefan Niculescu o preocupare deosebită, ajungând să-și imagineze sisteme de organizare proprii, sisteme în care matematica joacă un rol important, Niculescu fiind cel ce a definit primul, în muzica românească, conceptul eterofonic, într-o „gramatică planetară”. Permanent preocupat de claritatea, coerența și logica formală, el exploatează structura muzicală adecvată scriiturii eterofonice, în forme de sincronie, dar și sub alte aspecte asociate cu tehnica isonului sau în diferite combinații cu categoriile sintactice. El plasează polifonia între eterofonie și omofonie, sau face o împletire între eterofonii. Niculescu definește eterofonia ca simplitate a materialului muzical original și a variatelor sale, imaginând o formă muzicală specifică eterofoniei, pe care o numește „sincronie”, bazată pe tehnica „frazării și a de-frazării” ale aceleași melodii, cântată de mai mulți interpreți.

În anul 1952 nu numai că citește cartea compozitorului francez Oliver Messiaens, *Tehnică de mon langage musical*, o carte apărută în anul 1944, dar, în acel timp neexistând aparate de copiat, a scris-o în întregime cu mâna, carte ce îi formează un nou orizont despre muzică. Compozitorul este fascinat de structurile matematice, de seria dodecafonică, de noua tehnică a succesiunii sunetelor, de noțiunea simetriei sunetelor și a structurii ritmice (inspirate din ritmurile antice și exotice). În acest stil compune lucrările *Formanți* (1965 – pentru o orchestră minimală de 17 coarde soliste), *Eteromorfie* (1967 – lucrare orchestrală), *Tastenspiel* (1968 – pentru pian).

Ștefan Niculescu afirmă în interviul său „*Planetarische Grammatik*” (aparat în MusikTexte 45 - Germania, 1992) despre O. Messiaen că: „*Messiaen ne-a arătat mai multe fațete ale muzicii tradiționale sau moderne, europene sau din afara Europei, demonstrând că fiecare sunet din natură – ca de ex. ciripitul păsărilor sau vâjâitul apei – putem să-l transportăm în muzică*”.

Nu numai ca un răsunset muzical, dar și din respect pentru acest compozitor, Niculescu scrie la moartea lui Messiaen, în 1992, o a doua partitură pentru pian, un „*Hommage a Messiaen*” - *melodie en grappes d'accords pour piano*, o piesă scurtă de numai 19 măsuri. Scrisă în maniera și amintirea tehnicii lui Messiaen, cu „ciorchine” de sunete: tip de acorduri bogate cu șase, șapte, opt sunete la o mână, aduce ritmuri antice și exotice și o dinamică extremă de la fortissimo la pianissimo, amintind aici cânturile păsărilor.

Însă Ștefan Niculescu, care a fost discipol a lui Mihail Andricu, se apropie de timpuriu de muzica sacră care devine un aspect principal în creația sa. „Unisonul” este în tradiția românească folclorică și bizantină. Preluând creator sistemata unisonului enescian, Niculescu îl transformă în pol al gândirii sale. Unisonul ca soteriologie se manifestă multiplu în această muzică, și anume, ca agent al plenitudinii și bucuriei, ca imagine a Divinității sau ca promisiunii și Judecării. El adoptă diferite funcții compozițiilor sale: pentru *Cantata a III-a* - funcția de liman, *Ison II* - funcția de hierofanie, *Simfoniei a II-a* - Omagiu lui Enescu și Bartók, *Invocatio, Denis și Litani* - funcția de *vox Dei*. Eterofonia rămâne o constantă a întregii creații a lui Niculescu, în formă de sincronie, asociată cu tehnica isonului. Aproprierea continuă de marile tradiții muzicale sacre ale umanității îl conduce pe compozitorul Niculescu să aspire la un nou limbaj, care fructifică trecutul și prezentul din mai multe culturi ale lumii (Africa, Tibet, Java sau Japonia), formând o gramatică planetară, singura capabilă de o comunicare universală. În cadrul teoriei lui Niculescu, eterofonia este gândită în legătură cu diferite tipuri de distribuție a evenimentelor sonore în discurs, ca de exemplu detalii sau aglomerări.

Filonul religios ortodox și muzica bizantină au reprezentat din anii 60 surse esențiale ale muzicii lui, fapt ce face să compună în anul 2005 un *Requiem românesc „Pomenire”* în șapte părți, pentru bas-solo, cor mixt și orchestră. Lucrearea este o comandă a lui Karsten Witt, directorul Festivalului de muzică Modernă de la Viena denumită de Niculescu „*o meditație muzicală pe texte rituale românești, alese din milenara tradiție cultă ortodoxă și din tradiția orală arhaică a țăranului român*.” Numele de *Pomenire* i-a fost sugerat de soția sa corespunzând intenției textelor alese cu ideea aducerii aminte de Dumnezeu și de cei adormiți întru Domnul. Requiemul se sprijină pe fragmente extrase din așa numită „rânduială ortodoxă” a înmormântării și din cântecele funebre supraviețuitoare din cultura orală a țăranului român, alăturând și melodia „*Ale mortului*” din Județul Gorj, dar și un cântec medieval citat de Monteverdi în *Sonata sopra Sancta Maria ora pro nobis*.

Cele 7 părți sunt: *Odihnește Mântuitorule, Doamne miluiește, Cântecul zorilor, Stihiile glasurilor, Srigățul Atotțitorului, Evanghlia și Pomenirea*. Limbajul modal în care coexistă scări cu structură octaviană și suboctaviană trădează sursele de inspirație bizantine și arhaice, fiind pus în valoare de sintaxă eterofonică cu rădăcini în tradiția orală. Un exemplu de acest fel se află în Cântecul zorilor care debutează în unison, iar de la măsura 29 apare eterofonia în melos popular. **1. Odihnește Mântuitorule:** corespunde secvenței *Requiem aeternam* din ritualul catolic, o idee din Ein deutsches Requiem a lui Johannes Brahms, scris pentru cor mixt și orchestră. **2. Doamne miluiește:** este un *Kyrie eleison*, textul se cântă de obicei la slujba mortuară, compus tot pentru cor mixt și orchestră. **3. Cântecul zorilor:** este un cântec ritual funebru al cărui text a fost publicat de Constantin Brăiloiu în anul 1939 în „*Ale mortului*” din Gorj, este scris tot pentru cor mixt și orchestră. **4. Stihiile glasurilor:** conturează un text din ritualul ortodox al înmormântării și este compus pentru cor mixt și orchestră. **5. Strigățul Atotțitorului:** o adaptare a secvenței *Dies irae*, cuvinte care fac trimitere la slujba mortuară și descrie

credincioșilor ororile *Judecării de Apoi*, la care Atotputernicul va chema oamenii la sfârșit, compusă tot pentru cor mixt și orchestră. **6. Evanghlia:** este scris în manieră recitativă, inspirat din tradiția muzicală bizantină, pentru bas-solo, cor și orchestră. **7. Pomenirea:** o adaptare după *Lux aeterna*, unde se face pomenirea morților, la ortodocșii: parastasul. „*Lumina veșnică*” este înrudită cu sens de „*odihnă veșnică*”, destinată să fie împreună cu sfinții cerurilor, lângă Dumnezeu. Ruga se adresează lui Dumnezeu, căci a lui este lumina pe care o lasă să lucească asupra celor ce se duc la ceruri. E o lumină pe care nu o putem vedea, dar de care putem fi luminați, dându-ne mântuirea. Această parte este scrisă pentru cor și orchestră.

Ideea de *Recviem* este defapt o liturghie a tuturor religiilor și a oamenilor preocupați de lucrurile transcendente, însă Niculescu, ca și Brahms și chiar Henze (cu Requiemul său instrumental) a aderat această *Messă* celor descumpăniți, indiferent de credința lor religioasă, fiind interesați mai mult de partea experimentală, a trecerii dintr-o formă în alta a realității, decât să arate partea filosofică a transcendentului.

Dacă *Requiemul german* a lui Brahms - compus în 1867a reușit după doi ani să se impună la un nivel de maximă rezonanță, nu cu mult timp după ce un alt *Requiem (Messa da Requiem)* compus de Verdi, care făcuse o mare vâlvă la Paris prin patetismul lui răscolitor, indiscutabil și lucrarea lui Niculescu a pătruns în rândul creațiilor de referință a României, balanța valorii interpreților înclinându-se în favoarea celei de creator. Prima audiție absolută a avut loc în martie 2006 la București, pe scena Ateneului Român în interpretarea orchestrei și corului Filarmonicii „George Enescu”, dirijor Horia Andreescu, solist basul Pompei Hărășteanu.

La 22 ianuarie 2008 s-a stins din viață un mare compozitor român de referință internațională.

**Corina KISS**



Ștefan Niculescu