

# SISTEMUL OCUPAȚIONAL PASTORAL, FACTOR DE STABILIZARE ȘI COMUNICARE

Dr. Nicolae Dunăre

Ca și celelalte sisteme ocupaționale principale, convergente, păstoritul a constituit o sursă economică importantă și permanentă. În conformitate cu legea sociologică a interdependenței fenomenelor, aceste ocupații tradiționale au fost legate laolaltă prin multiple rețele. Interferența lor s-a adâncit în condițiile activității complexe a omului pentru valorificarea multiplă a naturii înconjurătoare. Păstoritul s-a dezvoltat în strînsă legătură cu agricultura, pădurăritul, meșteșugurile, comerțul etc. În cadrul fiecărei comunități rurale, așa numita *desprindere* a păstoritului de agricultură a constat, de obicei, în *specializarea unui număr redus de locuitori* pentru îndeplinirea funcțiilor pastorale. Desprinderea a fost înregistrată în tot cursul perioadei prefeudale și mai ales feudale. Acest proces social-istoric referitor la păstorit este pe deplin comparabil cu cel petrecut prin *desprinderea meșteșugurilor de agricultură*.

Asemenea situații, general-valabile din punct de vedere etnologic, nu au fost luate suficient în considerare. Astfel, în literatura de specialitate s-a manifestat o deosebită predilecție pentru formele cu o mișcare mai amplă în spațiu : păstoritul transhumant și cel nomad. Preocupați în mod precumpănitor de acestea, mulți cercetători au omis în bună măsură tocmai formele care constituiau *fenomenul de masă din ansamblul economiei pastorale sătęști*. Adeseori s-a utilizat o terminologie confuză sau chiar eronată : cazuri evidente de transhumanță au fost considerate nomadism, iar unele cazuri de pendulare, au fost denumite transhumanță ș.a.m.d. Asemenea circumstanțe au condus la aprecieri necorespunzătoare din punct de vedere istorico-etnologic.

Spre a contribui la o înțelegere tipologică mai clară și cu o valabilitate mai generală, s-a recurs la *abordarea monografică și pluridisciplinară a vieții pastorale tradiționale* de pînă la mijlocul secolului nostru. Cercetarea morfologică, structurală și funcțională a modalităților concrete de practicare a vieții pastorale a permis considerarea etnologică a păstoritului ca parte integrantă a unei economii rurale complexe, multilaterale. Cercetarea etnologică comparativă a relevat o diferențiere precisă a formelor de viață pastorală, fără posibilitatea unor suprapuneri tipologice sau terminologice. Totodată aceasta a permis să se constate prezența aproape generală a unor tipuri, dar și răspîndirea mai restrînsă ori chiar absența altora. Fără a exclude aparițiile concomitente, cercetarea structurală și funcțională a pus în lumină *ponderea, variabilă în spațiu și timp*, a acestor forme de viață pastorală, ca și *dezvoltarea frecventă a uneia din alta*.

Clarificarea proporției reale pe care tipurile tradiționale au deținut-o în ansamblul ocupației pastorale practică pe teritoriul României a lămurit un aspect științific de interes etnologic mult mai larg. Pe de altă parte, observarea unor deosebiri morfologice, structurale și funcționale dintre

păstoritul din nordul și cel din sudul Dunării, a pus în lumină caracterele particulare ale diferitelor tipuri de păstorit. Aceleași date au contribuit la o mai justă înțelegere a semnificației morfologiei pastorale în ansamblul legăturilor etnoculturale din cuprinsul spațiului românesc și a celui sud-est european.

Studiul fenomenului pastoral tradițional la popoarele sud-est europene pune în lumină o serie de elemente de cultură populară mai mult sau mai puțin întinsă, de o parte și de alta a lanțurilor carpatice, balcanice, dinarice și a munților Pind. Această constatare este de asemenea valabilă pentru celelalte regiuni muntoase din Europa. În același timp, ici și colo au apărut forme diferite de viață pastorală. Cu excepția câtorva situații locale sau zonale, bine determinate, și în ciuda unor numeroase deosebiri de ordin geomorfologic și a rolului diferențiat jucat de factorii geografici și istorici zonali, se relevă mai multe aspecte similare, chiar identice. Printre acestea, avem în vedere și câteva tipuri sau subtipuri pastorale.

Astfel, în funcție de forma și conținutul vieții pastorale practică de o colectivitate umană sau alta, adică în funcție de extensiunea mișcării pastorale în spațiu și de mărimea și structura colectivului uman care însoțește turmele în deplasarea lor, precum și de perioadele în care se desfășoară aceste deplasări (primăvara, vara, toamna, iarna), și de durata lor, se pot distinge *cinci tipuri etnologice de viață pastorală tradițională* : *păstoritul sedentar, păstoritul local, păstoritul pendulator, păstoritul transhumant, iar aici și colo păstoritul nomad.*

Tipologia cuprinsă în studiul de față însumează, sistematizează și întregeste formulările făcute anterior de o seamă de specialiști români și din alte țări <sup>1</sup>.

Desfășurarea concretă a tipurilor enumerate a îmbrăcat mai multe forme (tipuri sau variante), caracterizate prin suficiente note particulare : *păstoritul sedentar ; păstoritul local fără staul și fără stînă sau păstoritul liber ; păstoritul local cu staul și cu strungă, dar fără stînă ; păstoritul local cu staul, strungă și stînă ; păstoritul de pendulare simplă ; păstoritul de pendulare dublă ; păstoditul de transhumanță amplă ; păstoritul semi-nomad ; păstoritul nomad.*

Tipurile enumerate cumulează o seamă de elemente explicative etno-istorice, care permit o dublă diferențiere. Pe de o parte, face posibilă o diferențiere clară în funcție de proporția reală pe care aceste tipuri au deți-

---

<sup>1</sup> Din care consemnăm : Ph. Arbos, *La vie pastorale dans les Alpes Françaises*, Paris, 1922, p. 645—671 ; S. Berezowski, *Les problèmes des migrations pastorales*, în *Pasterstwo Tatr Polskich i Podhala*, Wrocław-Krakow-Warszawa, 1959, I, 77—146 ; J. Blache, *Les types de migrations montagnardes*, în *Revue de Géographie alpine*, Grenoble, 1934, XXII, p. 525—531 ; C. Bucur, *Invarianță și variabilitate în păstoritul tradițional*, în *Anuarul Muzeului etnografic al Transilvaniei*, Cluj-Napoca, 1978, X, p. 125—146 ; O. Buhociu, *Folclorul de iarnă, ziorile și poezia păstorească*, București, 1979, p. 185—265 ; V. Butură, *Etnografia poporului român*, Cluj-Napoca, 1978, p. 201—242 ; P. Cancel, *Păstoritul la poporul român*, în *Convorbiri literare*, București, 1913 XLVII, 9 ; R. Ciucă, *Considerații etnologice privind păstoritul în estul Cîmpiei Române*, în *Ialomîța*, Slobozia, 1977, I, p. 145—170 ; J. Dedijer, *La transhumance dans les pays dinariques*, în *Annales de Géographie*, Paris, 1916, XXV, p. 347—365 ; I. Donat, *La vie pastorale chez les Roumains et ses problèmes*, în *Daco-romania. Jahrbuch für östliche Latinität*, Freiburg-München, 1973, I, p. 78—103 și hărțile ; N. Dunăre, *Problema cercetării etnografice a păstoritului*, Cluj, 1956 ; idem, *Păstoritul de pendulare dublă pe teritoriul României în Anuarul Muzeului etnografic al Transilvaniei*, Cluj, 1965—1967, p. 115—138 ; idem, *Forme de viață pastorală, în Țara Bîrsei*, București, 1972, I, p. 157—244 ; idem, *Typo-*

nut-o în sistemul ocupațional pastoral practicat de poporul român și în genere de popoarele din sud-estul Europei, în localitățile de baștină, în zonele, regiunile și țările respective sau în afara limitelor acestora. Pe de altă parte pune în lumină rolul diferit ce a revenit fiecărui tip în cuprinsul economiei tradiționale naționale și în contextul *comunicărilor interregionale* sub-est europene.

**Păstoritul sedentar.** De obicei, în cercetarea vieții pastorale tradiționale s-a pus accentul pe păstoritul transhumant sau pe păstoritul pendulator, întrucât erau practicate pe o distanță mai mare. În cercetările noastre am acordat aceeași atenție atât formelor pastorale de amploare spațială, apreciate fără îndoială pentru importanța lor etnohistorică, dar și celorlalte tipuri sau variante.

Păstoritul sedentar — caracterizat în mod maxim prin funcții etnoculturale stabilizatoare — constă în creșterea vitelor pe lângă casa omului, în *gospodăria țărănească din cuprinsul vetrei satului*. În aceste condiții vitele sînt adăpostite în anumite construcții anexe prevăzute cu acoperiș sau într-un ocol de dimensiuni reduse, neacoperit ori acoperit numai parțial. Pentru adăpat, vitele sînt scoase afară, de obicei la fîntînă sau la vreo apă curgătoare din apropiere. Ele își primesc hrana în adăposturi sau în preajma acestora, în *cuprinsul curții*. Acest mod de creștere a vitelor este cel mai propice pentru o economie zootehnică intensivă. El se deosebește radical de toate celelalte forme de ocupație pastorală, care implică gruparea animalelor în turmă și deplasarea turmelor la o distanță mai mare sau mai mică de sat. În contextul acestei forme de viață pastorală tradițională — de masă — funcțiile stabilizatoare îi îmbrățișează întreg conținutul economic și etnocultural.

Creșterea vitelor pe lângă casa omului, în cuprinsul vetrei satului, are o deosebită semnificație etnohistorică, întrucât *a constituit unul din factorii economiei care au contribuit la determinarea caracterului durabil, stabil, al vechilor așezări omenești închegate și dezvoltate de populațiile autohtone*, din cuprinsul tuturor țărilor sud-est europene.

În condițiile acestui tip, calendarul pastoral nu prezintă vreo deosebire esențială în funcție de anotimp. Face excepție doar natura, calitatea și cantitatea hranei din anumite perioade : la animalele de tracțiune înaintea și în timpul principalelor munci agricole sau de altă utilitate gospodărească ; la porci, boi etc. înainte de a fi vînduți ori tăiați pentru consum ;

---

*logie des traditionellen Hirtenlebens im karpato-balkanischen Raum*, in *Zeitschrift für Balkanologie*, München, 1975, XI, 1, p. 5—39 ; XI, hărți ; A. Fribourg, *La transhumance en Espagne*, in *Annales de Géographie*, Paris, 1910, XIX, p. 231—244 ; J. Frödin, *Les formes de la vie pastorale en Turquie*, in *Geografiska Annaler*, Ankara, 1944, p. 219—272 ; M. Gavazzi, *Die Ausrüstung der balkanischen Hirten*, in *Vieh- und Hirtenleben in Ostmitteleuropa*, Budapeșt, 1961, p. 378—390 ; B. Gunda, *Zusammenhänge zwischen Hofanlage und Viehzucht in Sibienbürgen*, in *Vieh- und Hirtenleben...*, 1961, p. 243—281 ; T. Herseni, *L'Organisation pastorale en Roumanie*, in *Archives pour la Science et la Réforme Sociales*, Bucarest, 1936, XIII, p. 242—256 ; C. Irimie, *Das Hirtenwesen der Rumänien*, *Forschungen in der Märginenimeia Sibiu bei Herrmannstadt-Sibiu*, München, 1965 ; T. Morariu, *Cîteva contribuții la migrațiile pastorale actuale*, in *Anuarul Muzeului etnografic al Transilvaniei*, Cluj, 1959—1961 ; T. Papabragi, *Imagines d'ethnographie roumaine*, Bucarest, 1928, I ; 1930, II ; 1934, III ; Mara N. Popp, *Păstoritul în cîmpie în cadrul vieții pastorale românești în genere*, in *Lucrările Institutului de geografie al Universității*, Cluj, 1942, VII ; I. Vlăduțiu, *Etnografia românească*, București, 1973, p. 250—297 ; R. Vuia, *Tipuri de păstorit la români*, București, 1964 ; R. Vulcănescu, *Cartografierea etnografică a transhumanței în Oltenia de vest*, in *Revista de etnografie și folclor*, București, 1964, IX, p. 17—31 ; etc.

precum și unele îngrijiri speciale legate de asigurarea reproducerii, de etapa pre-natală și de noii-născuți. Practicarea păstoritului sedentar a făcut posibilă acumularea unor importante cantități de îngrășăminte de grajd.

Ca urmare a transformărilor parcurse de economia rurală din ultima jumătate de secol, ponderea păstoritului sedentar a crescut mult. Odată cu aceasta s-au îmbunătățit și construcțiile în care sînt adăpostite vitele. În România, ca și în Bulgaria, Iugoslavia, Ungaria și Albania s-au înmulțit adăposturile sătești sub forma grajdurilor comunale și a altor instalații corespunzătoare unei zootehnii cooperatiste sau de stat.

**Păstoritul local** constituie primul tip individualizat în funcție de extensiunea mișcării pastorale în spațiu și de structura colectivului uman care însoțește turmele. Sintetizînd informațiile bibliografice mai vechi și rezultatele propriilor noastre cercetări, ne apare evident că, — după forma de păstorit sedentar —, tipul de păstorit local a fost și este cel mai răspîndit și mai frecvent, în raport cu toate celelalte forme de viață pastorală practică de români, sirbi, croați, sloveni, bulgari, meglenoromâni, istro-români, albanezi, greci, turci (europeni). Această formă de viață pastorală elementară este prezentă aproape în toate satele de șes și de deal.

Din punct de vedere morfologic și structural, păstoritul local se deosebește radical de celelalte forme de viață pastorală, care implică deplasarea turmelor și a unui oarecare colectiv omenesc *în afara hotarului satului de baștină*. Nota caracteristică specială a acestui tip constă în faptul că de cum dă primăvara și pînă toamna, adică în *tot anotimpul călduros*, el se desfășoară *pe hotarul agricol al fiecărui sat*. În condițiile acestui tip de păstorit, în deplasarea lor turmele nu depășesc aria hotarului agricol. Tot astfel, *păstorii nu părăsesc satul de baștină*. În sfîrșit, din punct de vedere structural acest tip se caracterizează prin participarea ambelor sexe la desfășurarea unora din operațiile importante (păstorit familial). Totodată, se diferențiază trei situații : a) lipsa de construcții pastorale ; b) prezența parțială sau ; c) totală a anumitor construcții.

Întrucît această formă de păstorit este practică exclusiv *în limitele hotarului agricol din preajma satului*, ea răspunde în cea mai mare măsură telurilor agriculturii, industriei casnice, alimentației, transporturilor etc. În condițiile acestui tip *s-a asigurat îngrășămîntea naturală ogoarelor, cu ajutorul turmelor* ce se odihnesc după muls ori înnoptează în *staulele mutătoare*.

Pretutindeni în condițiile păstoritului local — ca de altfel, și în cele ale păstoritului pendulator — *însăși asocierea în turme a vitelor și umblarea lor în turme s-a făcut ca o necesitate pentru agricultură*. Chiar și în zone cunoscute printr-un intens păstorit transhumant, ca Mărgineni-mea Sibiului, creșterea oilor „a fost timp de veacuri, este în parte și astăzi (1900), temelia agriculturii”. Sau pe versantul estic al Carpaților Orientali : „păstoria este fundamentul agriculturii prospere și înavușitoare”<sup>2</sup>. *Ingrășarea anuală a pămînturilor* este deosebit de necesară în locurile deluroase ori cu pămînturi sărace, care necesitau o mai bună gunoieră. Așa se explică de ce păstoritul local a fost și continuă să fie prezent

<sup>2</sup> V. Păcală, *Monografia comunei Rășinariu*. Sibiu, 1915, p. 291—292 ; I. Ionescu de la Brad, *Agricultura română în judeciulu Putna*, București, 1869, p. 76.

aproape în toate satele de șes și de deal din cuprinsul tuturor țărilor balcanice, dunărene și carpatice.

Faptul etnologic ca atare, *caracterul de masă al păstoritului sedentar și al celui local la dacoromâni*, este cu atât mai important, cu cât el se constată și la sîrbi, croați, sloveni, bulgari, albanezi, greci, istroromâni, meglendoromâni etc. Pentru perioade istorice bine determinate au făcut sau mai fac excepție de la această regulă : aromânii, saracaceanii, caracaceanii etc., iar într-o mai mică măsură și unele populații nordice albaneze, bosniece etc. Asemenea constatări etnologice vin în întîmpinarea rezultatelor dobîndite de arheologie, istorie, istoria socială, conform cărora un popor poate fi în același timp și *agricol* și *pastoral*, totodată practicînd și alte ocupații ne-agricole sau ne-pastorale.

Cu mult înaintea cercetărilor noastre, T. Herseni diferențiasă două variante ale păstoritului local : a) păstoritul fără stîină, „în care caz, oile fiind puține, se duc seara acasă, și deci intră ca un element oarecare în gospodăria țărănească obișnuită” și b) păstoritul cu stîină practicat pe hotarul satului, „oile aparținînd locuitorilor satului, dorm la cîmp și constituiesc o gospodărie aparte, ca la munte”<sup>3</sup>. În urma cercetărilor noastre am individualizat trei subtipuri : păstorit local fără staul și fără stîină (cu două variante) ; păstorit local cu staul și strungă, dar fără stîină ; păstorit local cu staul, strungă și stîină.

**Păstoritul local fără staul și fără stîină** s-a desfășurat sub forma a două variante : a) *păstorit liber ziua și noaptea* și b) *păstorit liber numai în cursul zilei*.

Prima variantă a constatat din creșterea liberă (*lăsarea liberă*) a cailor (mai multe iepe împreună cu un armăsar), a vitelor cornute mari, a porcilor, a cîrlanilor și mioarelor, fără păstor. Ea a fost posibilă într-un context antropogeografic limitat, conferit de Balta Ialomîței și a Brăilei, Delta Dunării, de cîteva ostroave sau de unele făgete ori stejerișuri<sup>4</sup>. Datorită ponderii și răspîndirii reduse, această variantă nu a jucat un rol deosebit în procesul de stabilizare și comunicare etnoculturală.

În schimb, a doua variantă — mai răspîndită și mai frecventată — s-a desfășurat într-o strînsă legătură cu așezările omenești de bază. Ea se caracterizează în principal prin aceea că turmele *înnoptează în sat*, nu numai în perioadele friguroase ale anului, *dar și pe timpul verii*. Pretutindeni în spațiul românesc și în genere în sud-estul Europei, pe locurile de pășunat ale acestora nu există nici o construcție pastorală.

Calendarul activităților specifice păstoritului local fără staul și fără stîină prezintă unele diferențieri, față de păstoritul sedentar. Înainte de toate, ȳtele cornute mari și mici, porcii, precum și micile herghelii de cai, *vara*, sînt minate în cursul zilei la pascut pe izlazul comunal, pe terenurile lăsate alternativ necultivate ; *primăvara* sînt conduse pe locurile de cosire din preajma localităților ; *toamna* pasc pe miriști și porumbiști. Păzitorii unor astfel de turme, de obicei cuprinzînd un număr redus de vite, se recrutau fie dintre locuitorii mai săraci (adeseori din alt sat), fie că membrii mai tineri din familiile proprietarilor se rînduiau în acest scop. Din punct de vedere morfologic, structural și funcțional, această formă

<sup>3</sup> T. Herseni, *L'Organisation...*, p. 250—253.

<sup>4</sup> N. Dunăre, *Forme...*, p. 161 ; I. Vlădușiu, *op. cit.*, p. 253—254 ; R. Ciucă, *op. cit.*, p. 152.

s-a aflat mai apropiată de păstoritul sedentar. Peste tot în cuprinsul spațiului locuit de români, ca și la toate popoarele sud-est europene ea a fost practică de *țărani agricultori*.

**Păstoritul local cu staul și strungă**, dar *fără stînă* a fost practicat mai frecvent decît cel anterior. În esență, el se caracterizează prin faptul că în timpul vîratului turmele *înnoptează* în afara satului în staul și sînt mulate în strungă, dar *laptele este preparat în sat*. Pînă a fi duse la hotar pentru vîrat, de cum începe topirea zăpezii, oile erau minate sub forma unor mici turme prin grădini, pe locurile arabile, după recoltarea păioaselor pășteau pe miriști, iar după cules, pe porumbiști și pe locurile de cosire.

Aproape pretutindeni în sud-estul Europei, în ansamblul tipului, **păstoritul local cu staul, strungă și stînă** a constituit forma cea mai reprezentativă și mai încheată din punct de vedere morfologic, structural și funcțional. Această formă este simțitor apropiată din punct de vedere morfologic de păstoritul pendulator : dacă turmele nu părăsesc de fapt hotarul așezării de bază, totuși pe toată perioada vîratului se află *în afara vetrei satului*. Exprimînd o pondere de seamă a funcțiilor etnoculturale stabilizatoare, în cadrul păstoritului local, la români, sirbi, croați, sloveni, bulgari, greci etc. acest subtip s-a bucurat de o răspîndire și o frecvență mult mai mare, decît celelalte două subtipuri. Această împrejurare se explică în primul rînd prin *două cauze de ordin economic*. Spre deosebire de păstoritul local fără staul și fără stînă, — în condițiile celui cu staul, strungă și stînă s-a asigurat o gunoie mai rațională și mai sistematică a tuturor terenurilor cuprinse în hotarul satului. Totodată, spre deosebire de subtipul numai cu staul și strungă, — cel de-al treilea s-a caracterizat printr-o *desfășurare mai independentă*, datorită funcționării stînei pentru prelucrarea laptelui. Proprietarii de oi erau astfel degajați de grija preparării produselor lactate. Pentru aceste considerente, păstoritul local cu staul, strungă și stînă a fost și este prezent aproape în toate satele de șes și de deal.

Unele din caracteristicile ultimelor două subtipuri de păstori local (cu staul) se întîlnesc în condițiile formei de păstori pendulator, anume în perioada acestora de vîrat. Altele, însă, cum sînt construcțiile pastorale portative (staulele și perdelele mutătoare) constituie o notă specifică a păstoritului local cu staul și strungă sau a celui cu staul, strungă și stînă. *Colibele mutătoare* (cunoscute în Mocănimea Munților Apuseni sub denumirea de *crambă*) pe tălpi de sanie, pe targă sau pe roți de lemn au apărut și *s-au dezvoltat în serviciul nemișlocit al agriculturii*. Ele au constituit, totodată, un important element etnologic de asemănare materială și funcțională între păstoritul local practicat în timpul călduros (primăvara, vara și mai ales toamna) de toate popoarele sud-est europene<sup>5</sup>.

**Recapitularea informațiilor referitoare la păstoritul sedentar și la păstoritul local** permite un pas mai departe față de formulările tipologice anterioare. În primul rînd apare, nu numai necesară dar și posibilă, cuprinderea păstoritului sedentar — ca o formă proprie — în ansamblul tipologiei morfologice, structurale și funcționale a păstoritului tradițio-

<sup>5</sup> Chr. Vakarelski, *Die bulgarischen wandernden Hirtenhütten*, în *Acta Ethnographica*, Budapest, 1956—1957, V, p. 1—82; VI, p. 1—40; N. Dunăre, *Forme...*, p. 182—183; I. Chelcea, *Cramba: structură și funcție*, în *Apulum*, 1972, X, p. 817—833.

nal<sup>6</sup>. Păstoritul sedentar, practicat deci pe lângă casa omului în sat, precum și cele trei subtipuri specifice și frecvente ale păstoritului local practicate pe hotarul agricol din imediata vecinătate a vetrei satului, se încadrează organic și nemișlocit în economia întemeiată pe cultivarea pământului. Aceste două tipuri constituie tot atâtea componente materiale ale condiției de stabilitate și continuitate ce caracterizează dintotdeauna și pretutindeni viața socială a comunităților care le-au exercitat.

Cu excepția aromânilor, caracaceanilor, saracaceanilor și a unor comunități de munteni albanezi și bosnieci, — aceste forme de viață pastorală au fost cunoscute de toate celelalte populații din sud-estul Europei.

**Păstoritul pendulator.** Așezările omenești care au exercitat numai păstoritul sedentar și păstoritul local, ca și cele care au practicat păstoritul pendulator, pot fi considerate pe deplin sate de agricultori. Aprecieră trebuie înțeleasă în sensul unei economii complex-agricole. Această situație se întâlnește în zonele forestiere de dealuri și de munte de pe ambele versante ale lanțurilor carpatice, dinarice, balcanice etc.

Și cu privire la păstoritul pendulator a fost necesară o clasificare terminologică. După T. Herseni, „tipul acesta constituie un păstorit de transumanță redusă, pe care l-am putea numi un păstorit de pendulare“. Întrucît primul termen se poate confunda cu cel pe care l-am acordat, pe drept cuvînt unui subtip al păstoritului transhumant, aici reținem numai pe cel de-al doilea. În schimb, nu pot constitui o terminologie tipologică, diferențierile zonale propuse de R. Vuia<sup>7</sup>.

Locuitorii au deprins și acest tip pastoral, de obicei în localitățile din zonele deluroase sau muntoase, pentru care numărul oilor, vacilor, porcilor și cailor întrecea cu mult posibilitățile de hrană oferite de pășunea din preajma propriului sat. Cînd au pierdut munții de pășunat sau cînd aceștia au devenit neîndestulători, locuitorii au arendat munți aparținînd altor localități, vecine. În felul acesta, pe teritoriul României, al Iugoslaviei, Bulgariei, Ungariei etc., păstoritul pendulator a fost practicat mult mai frecvent decît cel transhumant. El s-a dezvoltat sub forma a două subtipuri : păstoritul de pendulare simplă și păstoritul de pendulare dublă.

**Păstoritul de pendulare simplă** constituie forma elementară, clasică, a vieții pastorale pendulatoare. Acesta a fost sau se întâlnește în toate țările carpatice, dunărene, dinarice și balcanice, în regiunea Mării Mediterane, ca și în centrul și nordul Europei. Pe teritoriul României el are o răspîndire mai mare decît tipul de pendulare dublă și cu atît mai mult decît cel transhumant. În proporții diferite, el a fost înregistrat în toate zonele de deal și de munte sau din vecinătatea acestora. De asemenea, a fost și este practicat în mod frecvent la meglenoromâni și istroromâni, ca și la dacoromânii din nordul Iugoslaviei.

<sup>6</sup> Atributul de *sedentar* a fost dat, impropriu, păstoritului local. Întrucît *păstoritul local este practicat în turmă, cireadă, herghelie* etc., această formă implică în mod necesar o anumită *mișcare sau deplasare în spațiu* : din *vatra* satului la *hotar* și înapoi (în fiecare seară, ori la sfîrșitul vîrăturii). În schimb, atributul de *sedentar* — comparabil din punct de vedere dialectic cu forma unui *repaos relativ* — poate fi acordat în mod exclusiv creșterii vitelor pe lângă casa omului, în *vatra satului*, pentru care constituie o notă definitorie, atît din punct de vedere morfologic, cît și funcțional.

<sup>7</sup> T. Herseni, *Probleme de sociologie pastorală*. București, 1941, p. 161 ; R. Vuia, *op. cit.*

În afară de oi, capre și vaci, sub forma păstoritului de pendulare simplă uneori au fost organizați și porcii în turme. Ei însoțeau la vârat turmele de oi de tip pendulator, precum și cele transhumante în perioada vâratului pe munții din vecinătate. Păstoritul de pendulare simplă se caracterizează prin faptul că turmele se mișcă în fiecare vară între sat și muntele de pășunat. Turmele petrec primăvara pe ogoarele satului, vărează la munte, petrec toamna pe miriștile și porumbiștele satului și ier-nează în sat, prin grija fiecărui gospodar.

**Păstoritul pendular în general**, caracterizat prin vâratul la munte, este atestat în regiunea sud-est europeană încă de trei-patru milenii. Astfel, anumite descoperiri preistorice de pe teritoriul României au relevat „un aspect antropogeografic deosebit de interesant, dovedind încă din mileniul al doilea înaintea erei noastre existența pășunatului de vară în Carpații Meridionali”<sup>8</sup>. Fără îndoială că această constatare prezintă și o deosebită însemnătate istorico-etnologică pentru începuturile îndepărtate ale păstoritului tradițional practicat în turme (organizate pentru vârat) în raza Carpaților României. Păstoritul de pendulare simplă a fost practicat de asemenea în toate țările situate de-a lungul sau în sudul Dunării (Austria, Ungaria, Cehoslovacia, Bulgaria, Iugoslavia, Albania, Grecia). În schimb, el nu a fost exercitat de unele populații din sudul Dunării, cum sînt aromânii din Grecia și Albania, saracaceanii din Grecia și Iugoslavia, caracaceanii din Bulgaria etc.

**Păstoritul de pendulare dublă** se diferențiază în primul rînd prin iernatul în zona fînețelor de munte, de pădure sau de sub pădure, adică într-o zonă situată între sat și pășunea pentru vârat. Cu excepția cercetărilor privind iernatul în zona fînețelor<sup>9</sup>, păstoritul bi-pendular — ca formă de manifestare pastorală, în întreaga sa desfășurare anuală, cu caracter morfologice, structurale și funcționale specifice — multă vreme nu a făcut obiectul unei încadrări tipologice în literatura de specialitate. J. Podolák, J. Štika etc. au continuat să păstreze definiția sa parțială, avînd în vedere numai locul și durata iernatului<sup>10</sup>. Alți cercetători le-au denumit chiar „transhumantă”<sup>11</sup>. *Păstoritul de pendulare dublă constituie o formă originală de viață pastorală*: mai complexă decît păstoritul de pendulare simplă, decît toate variantele păstoritului local și, cu atît mai mult, decît păstoritul sedentar sau decît cel liber. Totodată, el se diferențiază esențial de formele de păstorit transhumant. Spre deosebire de păstoritul sedentar și de păstoritul local (în exercitarea cărora intervine de obicei și femeia: multă vreme constituind un păstorit familial), pînă la începuturile epocii moderne păstoritul de pendulare dublă s-a caracterizat prin absența femeii de la viața de stîină<sup>12</sup>.

<sup>8</sup> K. Horedt, *O contribuție preistorică la pășunatul în Carpații Sudici*, în *Revista istorică română*, București, 1947, XVII, p. 157.

<sup>9</sup> V. Păcală, *op. cit.*, p. 282—284; Ph. Arbos, *op. cit.*, p. 87, 424—428; Vl. Kubișevici, *La vie pastorale dans les Beskides Orientales*. Kraków, 1962, p. 119—125, 128; Șt. Munciu, *Sate și sălașe din Cîmpia Tisei*, în *Bul. Soc. Rom. Geogr.*, 1938, XVII, p. 159—162; S. Berezowski, *op. cit.*, p. 81—83.

<sup>10</sup> R. Vuia, *op. cit.*, p. 97—140; V. Tufescu, *Odăile*. Brașov, 1938; J. Podolák, *U'exploitation des pâturages et des prés dans les villages du Hron supérieur*. în *Slovensky Národopis*, Bratislava, 1961, IX, 4; J. Štika, *Salaschenwirtschaft in Ostmähren bis Mitte des 19. Jahrhunderts*, în *Viehwirtschaft*..., 1969, p. 258—287.

<sup>11</sup> De ex.: N. Orghidan, *Observațiuni morfologice în regiunea Brașovului*, în revista „Tara Birsei”, Brașov, 1929, I, 2, p. 239.

<sup>12</sup> N. Dunăre, *L'élevage pendulaire double dans la vie pastorale des pays carpatiques*, în *VIII-CISAE (1964)*, Moscou, 1971, XI, p. 390—413.



El este specific zonelor împădurite în general și în special zonelor de pe ambele versante ale lanțurilor muntoase balcanice, dinarice și mai ales carpatice, cu excepția acelor mai puțin bogate în vegetație arborescentă din Grecia, Albania etc. În măsura asemănării condițiilor economice, geografice și climaterice, acest fel de păstorit a fost sau mai este practicat în România, în sud-est (indeosebi în Serbia, Slovenia, Croația) sau din centrul Europei (Ungaria, Austria, Cehoslovacia etc.).

În esență păstoritul de pendulare dublă se caracterizează prin următoarea mișcare : *primăvara* oile și vacile pasc în preajma satului ; *vara*, la pășunea alpină și în general la pășunea montană ; *toamna*, revin în preajma satului, pe miriști și porumbiști ; *iarna*, nu arareori deopotrivă pentru tomnat și primăvărat, pleacă din nou, la munte, în vecinătatea zonelor de vărat, dar nu la pășunea alpină, ci *între aceasta și sat*, în zona fînațelor de munte, de pădure sau de sub pădure. Acolo, în timpul verii proprietarii vitelor au recoltat fîn și au făcut frunzare pentru iernatul (sau și tomnatul și primăvăratul) animalelor în locurile respective. Același lucru este valabil și pentru zona în imediata vecinătate a pădurilor de stejar și fag, bogate în ghindă și jir.

În contextul sistemului ocupațional pastoral, sub-tipul de pendulare dublă a constituit un factor deosebit de stabilizare, deoarece prin practicarea acestuia s-a asigurat satisfacerea unor multiple necesități de ordin economic, care cu greu își puteau afla o altă rezolvare. Locuitorii au găsit astfel o modalitate pentru a obține *îngrășarea naturală a tuturor terenurilor* : a celor arabile, de pășune și de fînațe din zona agriculturii de munte (vara, alternativ) ; a celor de la pășunea alpină (vara) ; și a celor din zona fînațelor (mai ales iarna, dar și toamna sau primăvara) etc. Pe de altă parte, gunoiul obținut de la vitele ce iernau în preajma sălașelor din zona fînațelor era utilizat pentru îngrășarea livezilor de pomi fructiferi. Practicarea păstoritului de pendulare dublă a făcut cu puțință folosirea integrală a terenurilor obținute prin defrișarea pădurii : *din punct de vedere agricol*, prin alternarea tradițională a ogorului cu pășunea sau prin tehnica culturilor alternative și *din punct de vedere pastoral*, prin folosirea tuturor surselor de nutreț. Mai mult decît oricare din formele de viață pastorală caracterizată *prin mișcare, păstoritul de pendulare dublă a cumulat numeroase modalități economice prin care satele care l-au practicat s-au legat tot mai durabil de zona vecină a fînațelor*. Mai mult ca oricare ocupație, acest fel de păstorit s-a dezvoltat mină în mină cu pădurăritul, și anume pe măsura defrișării pădurii și a prelucrării meșteșugărești a lemnului. În trecut acesta a progresat în special paralel cu extinderea agriculturii de munte.

Spre deosebire de zonele pastorale ale țărilor din sud-vestul Peninsulei Balcanice (Albania, Grecia), sărace în vegetație arborescentă, documentele istorice ca și cercetările agrogeografice arată că în România, în nord-estul Bulgariei, în cîteva zone ale Iugoslaviei etc., *pădurea a fost prezentă totdeauna și peste tot*<sup>13</sup>. Această realitate, de mare însemnătate în desfășurarea funcțiilor etnoculturale stabilizatoare ale păstoritului, este reflec-

<sup>13</sup> P. Deffontaines, *La vie forestière en Slovaquie*. Paris, 1932, p. 90—96 ; H. H. Stahl, *Contribuții la studiul satelor devălmașe românești*. București, 1958, I, p. 226—268 ; A. Kutrzeba-Pojnarowa (coord.), *Kurpie Puszcza Zielona*, Wrocław-Warszawa-Kraków, 1962, I, p. 39—75 ; 1964, II, 19—167 ; N. Dunăre, *Interdependența ocupațiilor tradiționale la români, factor de stabilitate și continuitate*, în *Apulum*, 1969, VII, 1, p. 125—130, harta.

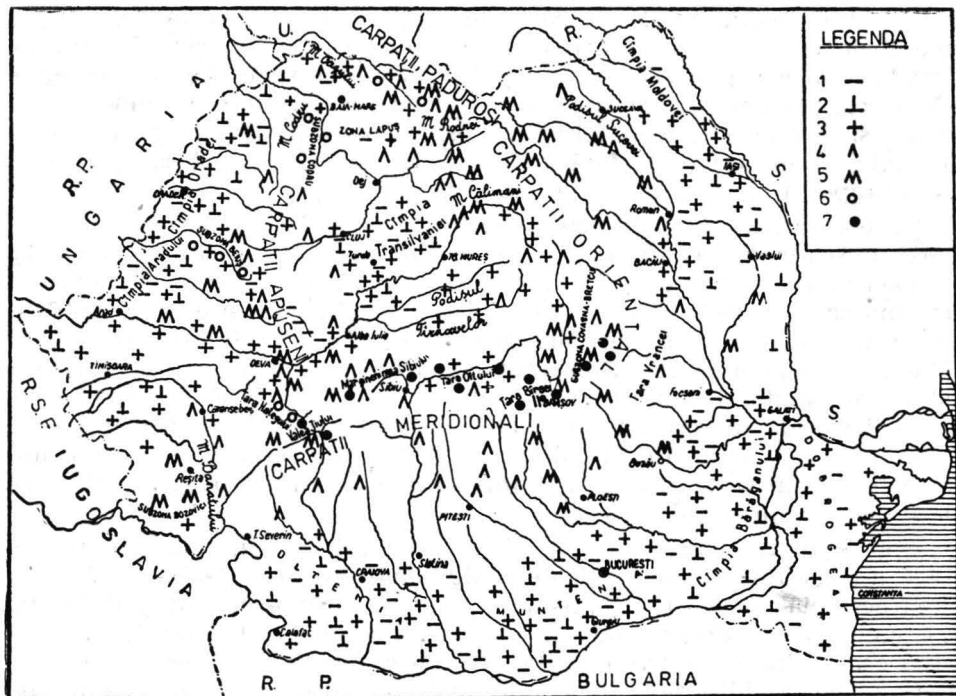


Fig. 1. Forme tradiționale de păstorit pe teritoriul României, caracterizate prin mișcare (formes traditionnelles d'élevage sur le territoire de la Roumanie, caractérisées par mouvement) : 1. păstorit local fără staul și fără stină (élevage local sans étable et sans bergerie); 2. păstorit local cu staul și strungă de muls, fără stină (levage local avec étable et parc à traire, mais sans bergerie); 3. păstorit local cu staul, strungă de muls și stină (élevage local avec étable, parc à traire et bergerie); 4. păstorit de pendulare simplă (élevage pendulaire simple); 5. păstorit de pendulare dublă (élevage bi-pendulaire); 6. păstorit de transhumanță redusă (transhumance réduite); 7. păstorit de transhumanță amplă (transhumance en grand) (N. Dunăre).

tată prin numeroase locuțiuni din graiul și folclorul tuturor acestor popoare sud-est europene.

Unele din păduri au fost, însă, defrișate în întregime încă de la începuturile epocii feudale; de exemplu, în Cîmpia Transilvaniei (România). Totodată tradiția orală și documentele feudale menționează numeroase păduri pe teritoriul României și în imediata vecinătate a acesteia, vestite pentru întinderea lor (Fig. 1). Două din acestea se remarcă prin denumirea semnificativă pe care le-au dat-o popoarele migratoare (cumani, pecenegi, turci): Teleorman în Cîmpia Dunării și Deliorman în nord-estul Bulgariei, adică *pădure nebună*, de nepătruns. Treptat, pădurile au fost defrișate, iar terenurile date economiei agricole. Considerăm elocvente și unele vechi toponimice românești: munții *Codru* (în mai multe zone), numele de Transilvania, Ardeal, Carpații *Păduroși*, precum și denumirea de *Pădurenii* dată mai multor zone ori subzone etnografice. România și Iugoslavia au fost mai favorizate, dispunînd de întinse briuri forestiere care le-au protejat împotriva vînturilor friguroase. Totodată, ele s-au aflat la un grad de altitudine geografică și în condiții climatice mai potrivite pentru o practicare mai intensă a iernatului în afara satului. Procedeu acesta de a ierna (ca și de a toamna sau primăvara) vitele în zona fînătelor de pă-

ture este menționat documentar încă din secolele XV—XVI, ca o practică îndătinată, în sud-estul Europei și în regiunile geografice învecinate <sup>14</sup>.

Apariția, vechimea și larga răspândire a păstoritului pendulator prezintă o deosebită importanță antropogeografică și etnohistorică stabilizatoare. Prin cele două forme ale sale — de pendulare simplă și de pendulare dublă — s-a realizat o mai strînsă împletire între cele mai multe din sistemele ocupaționale sedentare tradiționale (agricultură, pădurărit, lemnărit, albinărit în prisăcile din golurile de pădure etc.). Acest fenomen economic și etnocultural a avut importanță nu numai pentru îndestularea traiului de odinioară, dar desfășurarea lui a fost posibilă numai în condițiile unor așezări omenești stabile, legate durabil și de zona finătelor de pădure. De unde și rolul ce i-a revenit păstoritului pendulator în continuitatea și stabilitatea anumitor forme tradiționale de cultură materială populară. Practicarea de-a lungul secolelor — an de an în limitele aceluiași spațiu, incomparabil mai redus decît cel mai scurt drum de transhumanță — a făcut din această formă de activitate pastorală un factor de stabilitate a așezărilor omenești de bază. Faptul a contribuit la cimentarea legăturilor cu zonele de vîrat (agricultură de munte ; pendulare simplă ; recoltarea finului, clădirea frunzarelor ; anumite activități legate de procurarea materiei prime forestiere pentru meșteșuguri) și cu zonele de iernat (pendulare dublă ; pădurărit ; prelucrarea lemnului ; îngrășatul unor terenuri cu ajutorul gunoiului de grajd de la sălașe). Continuarea acestor legături economice înăuntrul aceluiași spațiu, destul de restrîns, a sprijinit un alt proces antropogeografic, etnologic și sociologic : continuu transformare a așezărilor sezoniere și temporare roite în zonele de pășunat și de finăte, în noi așezări cu caracter permanent. Noile așezări permanente, care au rezultat din acest proces, au străbătut în general aceleași trepte de dezvoltare pe întreg teritoriul sud-est european, indiferent de relieful ariei geografice.

În privința dezvoltării relațiilor dintre popoarele sud-est europene, păstorii și proprietarii de vite din cadrul acestui tip au jucat un anumit

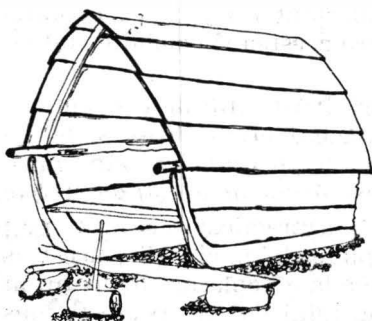


Fig. 2. Colibă mutătoare (crambă) pentru păcurar pe timpul nopții, pe tălpi de sanie (hutte transportable sur patins de traîneau). Mocăniștea Munților Apuseni (N. Dunăre).

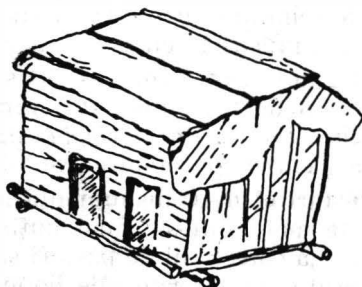


Fig. 3. Colibă mutătoare, pe targă (hutte transportable, avec litères). Țara Birsei (N. Dunăre).

<sup>14</sup> Arhivele Statului, Cluj-Napoca, sec. XVI, prot. II/1, fasc. C-85, K-75 ; S. Berzowski, op. cit., p. 81—83 ; J. Știka, op. cit. ; etc.

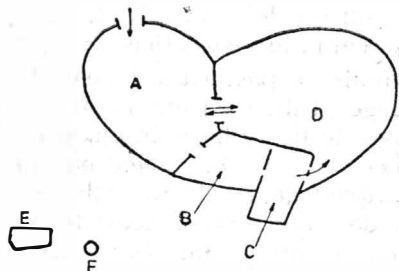


Fig. 4. Stină din Bărăgan (bergerie de Bărăgan): A, B, D. staule (étales); C. comarnic (parc à traire); E. stină pentru preparat brinza (fromagerie); F. fierbătoare (âtre) (apud : R. Ciucă).

rol mai cu seamă în zonele periferice de contacte : la intersecția lanțurilor montane dintre România, Iugoslavia, Albania, Bulgaria, Grecia și Turcia.

**Păstoritul transhumant.** Multă vreme, acesta a conservat o importantă caracteristică etnologică, privind grupul uman ce a însoțit turmele : la vărat ca și la iernat *turmele erau însoțite de bărbați specializați în profesia păstoritului*. După pătrunderea și adîncirea relațiilor specifice epocii moderne în economia satului românesc și în special în economia pastorală, este inclusă treptat și femeia în viața de stină *în timpul văratului* (de ex., la oierii cu turme mari din Mărginenimea Sibiului).

Prezent în orînduirea feudală, la numeroase popoare sud-est europene, inclusiv la aromânii din sud-vestul Peninsulei Balcanice (înainte ca aceștia să fi îmbrățișat treptat formele nomade), — tipul de păstorit transhumant a fost practicat de turmele acelor gospodari pentru care creșterea oilor (într-o anumită măsură inclusiv creșterea vitelor mari), a constituit *sursa principală* de existență și de cîștig. În grupurile de așezări cărora le aparțineau proprietarii respectivi, numărul mare de oi și chiar de turme depășeau cu mult posibilitățile de pășunat oferite de munții apropiați (pentru nevoile văratului) și de producția locurilor de finaje (pentru nevoile iernatului, tomnatului, primăvăratului).

De obicei, dezvoltat din păstoritul de pendulare dublă, păstoritul transhumant și-a aflat primele cauze în evoluția economică a ținutului respectiv. În cazul României, un rol important l-a jucat și evoluția relațiilor de schimb dintre țările române, între acestea și celelalte state sud-est europene, îndeosebi cu piața otomană.

El a îmbrăcat forma a două subtipuri : păstoritul de transhumanță redusă și cel de transhumanță amplă, ambele exercitîndu-se și *în sprijinul fertilizării terenurilor agricole* din vecinătatea drumurilor oilor, iar în consecință, *pentru consolidarea stabilității așezărilor omenești de cîmpie*.

**Păstoritul de transhumanță redusă** s-a practicat la vărat pe pășuni montane mai mult sau mai puțin apropiate. În mod logic, acest subtip, care obliga colectivul de păstori și turmele la o deplasare în spațiu în afara razei teritoriale cuprinsă de hotarul propriului lor sat, poate fi considerat *cea dintîi formă sub care s-a întîlnit transhumanța*. La unele popoare din sud-estul Europei (greci, bulgari, sirbi, croați, ca și la meglenoromâni și istroromâni) nici nu s-a trecut la subtipul următor, de transhumanță amplă. Prima formă, la care ne-am referit, s-a ivit — acolo unde și atunci cînd — proprietarii de vite nu mai izbuteau să le asigure iernatul prin practicarea păstoritului de pendulare dublă. Demn de remarcat este și faptul, că locuitorii satelor care practicau transhumanța, au practicat și forma anterioară de păstorit. Chiar și în perioadele de vîrf ale transhumanței, sătenii au păstrat un număr de vite pentru iernat în zona vecină

a fînătelor de sub munții lor (cum am constatat, direct, în Mărginenimea Sibiului). Cercetarea comparativă asupra transhumanței pastorale ne-a arătat că, cu excepția unui număr redus de localități din sudul și sud-estul Transilvaniei, teritorii întinse din sud-estul Europei n-au depășit transhumanța redusă (Țara Românească, Slovenia, Bulgaria etc.).

**Păstoritul de transhumanță amplă.** În perioada de avînt a păstoritului (secolele XVIII—XIX), practicarea transhumanței reduse nu mai era satisfăcătoare. Această împrejurare a determinat pe proprietarii turmelor din România (Țara Bîrsei, Mărginenimea Sibiului, Munții Brețcu etc.) să caute locuri de nutreț *la mari depărtări de satul de baștină*: pentru vîrat pe munți și pentru iernat în preajma pădurilor, la șes și în bălți. Așa au ajuns foarte frecvent pînă la Dunăre, pînă la Marea Neagră, iar uneori chiar pînă la Adrianopole. Acest subtip l-am numit *transhumanță amplă*, întrucît era practicat în ținuturi îndepărtate.

Ca o ilustrare a *procesului frecvent de naștere a transhumanței pastorale din extinderea teritorială a păstoritului de pendulare dublă*, se constată că și turmele care au practicat transhumanța în ținuturile îndepărtate au utilizat zonele cu fînate de pădure, atît înainte de avîntul păstoritului transhumant, cît și apoi în perioada lui de decadență. În legătură cu același interes pentru zonele de fînate de pădure, mai menționăm împrejurarea că și atunci cînd nu intenționau să se mai oprească pentru iernat în zonele forestiere subcarpatice, păstorii din Transilvania care coborau spre Dunăre sau Marea Neagră *cumpărau pe parcurs finul clădit din vară în drumul oilor*<sup>15</sup>. Fără a exclude excepțiile, după păstoritul sedentar apărut pe temeiul agriculturii primitive și ca o necesitate a agriculturii cu plugul, de obicei celelalte *forme tradiționale de păstorit s-au născut succesiv, una din alta*. Trecerea la o altă formă de viață pastorală avea loc atunci cînd dezvoltarea patrimoniului zootehnic și necesitățile societății făceau neîndeșulătoare practicarea formei anterioare.

Transhumanța pastorală în general a cunoscut un avînt mai deosebit și o mișcare mai amplă în spațiu din perioada feudalismului dezvoltat, după ce feudații și instituțiile feudale au preluat de la obștile sătęști stăpînirea munților de pășunat din zonele cu un păstorit mai intens, după ce terenurile lor de pășunat și de fînate deveniseră insuficiente. La intensificarea transhumanței au contribuit și alți factori. Dintre aceștia, un rol important au avut pretențiile mereu crescînde ale Imperiului Otoman, care în acest scop impusese chiar un monopol asupra produselor pastorale din țările române, ca și din întreg sud-estul Europei (ulterior și asupra celor agricole). În secolul al XVIII-lea și în general cîtăre epoca modernă, la intensificarea păstoritului transhumant a contribuit și amploarea luată de cătăre manufacturile de postavuri (de ex., în România la Brașov, Cislădie, Caransebeș, Timișoara)<sup>16</sup>.

În raport cu toți factorii menționați anterior, în condițiile economiei feudale și ale *mijloacelor de transport mult limitate la acea epocă*, modul propriu de exercitare al acestei ramuri pastorale a jucat un rol hotărîtor.

<sup>15</sup> Mara N. Popp, *Contribuții la viața pastorală din Argeș și Muscel*, în *Bulet. Soc. Rom. Geogr.*, 1933, XII, p. 252; N. Dunăre, *De la păstoritul bipendulator carpatic la trashumanța pe lălomița, în lălomița*, 1977, I, p. 135—144; idem, *Comunicări etnografice carpatodobrogeae*, în *Apulum*, 1978, XVI, p. 505—512.

<sup>16</sup> I. Ghelasse, *Mocanii*. București, 1944, p. 15; *Istoria Romăniei*. București, 1962, II, p. 568—569; 1964, III, p. 22—24; D. Prodan, *Supplex Libellus Valachorum*, București, 1967, p. 427—430; N. Dunăre, *Recherches ethnographiques roumaines sur l'agriculture et la vie pastorale*, în *Acta Ethnographica*, 1963, XII, 1—2, p. 181.

Încă de la începutul secolului al XV-lea și pînă la începutul secolului al XX-lea, *păstoritul de transhumanță amplă a constituit forma cea mai lesnicioasă pentru comercializarea vitelor*. Toate informațiile de ordin istorico-economic converg într-o constatare cu adevărat generală că, *în raporturile de schimb specifice orînduirii feudale, creșterea vitelor și comerțul cu vite și cu produse animale constituia o importantă sursă de trai pentru toate păturile înstărite. Locurile cele mai lesnicioase pentru efectuarea acestui comerț erau schelele și porturile fluviiale și maritime*. Acest context causal permite relevarea a două constatări semnificative.

Pe de o parte, reiese că păstoritul de transhumanță amplă nu a avut întotdeauna aceleași dimensiuni. După creșteri progresive și stagnări sau regres temporare, acest mod de economie pastorală a atins avîntul său maxim în secolul al XVIII-lea și în prima jumătate a secolului al XIX-lea. În condițiile specifice epocii moderne transhumanța a înregistrat un regres continuu.

Pe de altă parte, chiar în perioada de avînt a păstoritului de transhumanță amplă, — porcii, majoritatea vitelor cornute mari și a cailor, precum și un apreciabil număr de oi rămîneau în aria comunală, zonală sau regională. Aici, aceste animale erau crescute sub forma păstoritului sedentar, local, pendulator, pe alocuri chiar a transhumanței reduse, în România, ca și în Bulgaria, Iugoslavia, Ungaria etc. Unele materiale de la Arhivele de Stat din Budapesta, au condus la constatări similare <sup>17</sup>.

**Transhumanța și satul de baștină.** Orice locuitor a putut să crească vite în condițiile păstoritului sedentar ori să-și mîne animalele în turmele din cadrul păstoritului local și pendulator, indiferent de starea lui social-economică. În schimb, turmele transhumante au aparținut feudalilor, instituțiilor feudale și a unor țărani foarte înstăriți, ori au fost organizate prin întovășirea sătenilor care dispuneau de un număr mai mare de vite.

Spre deosebire de celelalte tipuri, mai cu seamă față de păstoritul sedentar și cel local, a căror desfășurare se caracterizează printr-o participare familială mai largă, *extinderea ca atare a păstoritului transhumant a revenit numai unei părți din locuitorii unui număr redus de zone etnografice*. Nu numai numărul satelor care au practicat păstoritul transhumant a fost redus, dar înșiși oamenii angajați *direct* în desfășurarea păstoritului au constituit *un procent relativ redus* din populația rurală în general și, chiar, din populația satelor cu păstorit intens. Din acest punct de vedere, rezultatele cercetărilor etnografice sînt în deplină concordanță cu unele estimări statistice referitoare la perioada de vîrf a transhumanței ample <sup>18</sup>.

În timp ce turmele colective ale satului s-au aflat sub îngrijirea unui *număr redus de păstori*, marea majoritate a locuitorilor, inclusiv femeile, rămîneau în așezările de bază, stabile, ale comunităților omenești respective. Grosul populației rămasă în sat s-a îndeletnicit cu ocupațiile tradi-

<sup>17</sup> L. Földes, *Quellen zur Transhumance in Siebenbürgen-Walachei aus der Hälfte des 19. Jahrhunderts*, în *Viehwirtschaft* . . . , p. 345—356.

<sup>18</sup> I. Hintz, *Das wandernde Siebenbürgen*. Brașov, 1876, p. 9 ; L. Földes, *op. cit.*, p. 345—356 ; C. Constantinescu-Mircești, *Păstoritul transhumant și implicațiile lui în Transilvania și Țara Românească în secolele XVIII—XIX*. București, 1976, p. 81—98 ; Șt. Mateș, *Emigrări românești din Transilvania în secolele XIII—XX*. Ed. a II-a. București, 1977, p. 148—169.

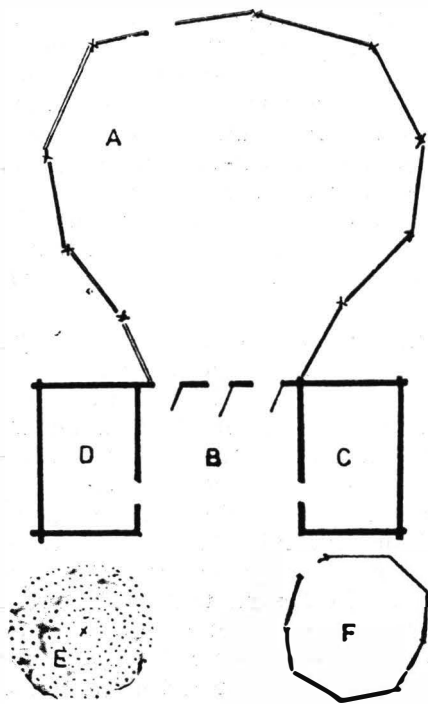


Fig. 5. Stînă pe hotarul satului (bergerie sur le territoire agricole du village): A, F. staule (étales); B. comarnic (parc à traire); C. fierbătoare (âtre); D. fromagerie; E. bătătură (terrain foulé). Valea Prahovei (apud : Mara N. Popp).

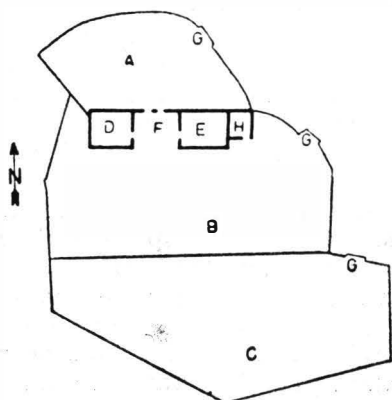


Fig. 6. Stînă din Țara Vrancei (bergerie en Pays de Vrancea): A, B, C. staule (étales); D. cășărie (fromagerie); E. fierbătoare (âtre); F. comarnic (parc à traire); G. poartă (porte à l'étable); H. coteț pentru porci (soue à porces). (Apud : T. Herseni).

ționale, cu meșteșugurile și cu activitățile comerciale legate de economia pastorală. Aceste constatări sînt valabile pentru toate țările situate de o parte și de alta a fluviului Dunărea și a întregului lanț carpatic<sup>19</sup>.

Pe planul comunicărilor interregionale, al relațiilor etnoculturale între regiuni și țări, în primul rînd între popoarele sud-est și central europene, păstoritul transhumant și îndeosebi cel de transhumanță amplă a jucat un rol de prim ordin, alături de cărăușit, de comerțul cu produse meșteșugărești, de tîrgurile de la răscrucea dintre „țări” etc.

**Păstoritul seminomad și nomad.** Cercetarea comparativă a sistemului ocupațional pastoral și a ansamblului civilizației și culturii populare scoate la iveală cîteva diferențieri morfologice, structurale și funcționale între unele din tipurile de păstorit practicate de popoarele din această regiune europeană. Considerăm interesante îndeosebi diferențierile con-

<sup>19</sup> Vl. Kubijović, *op. cit.*; Th. Hornberger, *Der Schäfer*. Stuttgart, 1955, p. 14—16, 21—32; S. Dragomir, *Valahii din nordul Peninsulei Balcanice în Evul Mediu*. București, 1959; M. Belenyessy, B. Gunda, L. Földes (coord.), *Viehwirtschaft und Hirtenkultur*. Budapest, 1961; N. Dunăre, *Forme...*, p. 107—358; I. Vlăduțiu, *Ocupații*, în *Etnografia Văii Bistriței*. Piatra Neamț, 1973, p. 177—341; R. O. Maier, I. Chelcea, R. Vulcănescu, *Meșteșugurile satești*; ibidem, p. 447—606.

statate între păstoritul practicat de dacoromâni, meglenoromâni, istro-români și grosul popoarelor ungar, croat, sîrb, sloven, bulgar, grec, albanez etc., pe de o parte și păstoritul aromânilor, caracaceanilor, saracaceanilor etc. pe de altă parte. Aromânii s-au aflat în condiții istorico-statale și economico-geografice care le-au oferit o altă orientare ocupației pastorale. Ca și saracaceanii din Grecia și Iugoslavia, caracaceanii din Bulgaria etc., ei au fost lipsiți de condițiile necesare pentru practicarea păstoritului pendulaotr, în special sub forma bipendulară a acestuia. Aromânii din Albania și Grecia s-au văzut siliți să transforme treptat păstoritul transhumant în păstorit seminomad, iar caracaceanii și saracaceanii în păstorit seminomad și chiar nomad.

În cele ce urmează relevăm unele diferențieri de interes etnologic mai general, și anume acelea care s-au cristalizat în funcție de extensiunea și modalitatea mișcării pastorale în spațiu, de volumul și structura colectivului uman care însoțește turmele în deplasarea lor la vărat și iernat. Seminomadismul și nomadismul pastoral, cunoscut de unele grupe etnice sud-dunărene, ni se par explicabile nu numai din punctul de vedere al condițiilor economice și geografice (geomorfologice și climaterice), specifice ținuturilor respective din raza munților Balcani, Pind etc., dar și datorită anumitor împrejurări istorice concrete. Pe primul plan se situează o cauză economică fundamentală, valabilă pentru toate grupele de populație balcanică care au apelat la aceste forme extreme de viață pastorală: *lipsa de pășuni foarte întinse* în vecinătate, în general și *lipsa unor munți proprii* pentru pășunatul turmelor mari de oi. Apoi, trebuie avută

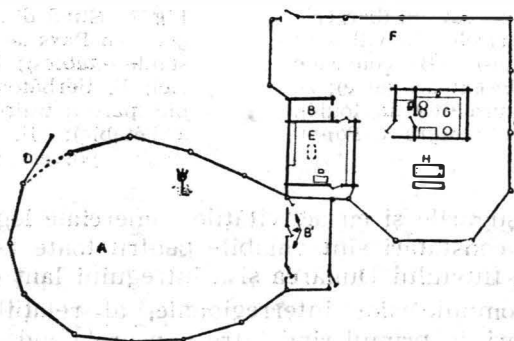


Fig. 7. Sînă din Carpații Meridionali (bergerie en Carpates Méridionales): A, F. staule (étables); B, B', comarnic, ușe (parc à traire, porte pour sortir les moutons); C. corlată (porte pour former l'étable); D. poarta mobilă a staulului (porte mobile de l'étable); E. stîna pentru prepararea cașilor (fromagerie); G. stîna pentru păstrarea brinzei (bergerie pour les fromages); H. masă și laviță (table et banc rudimentaire). Munții Ciucas. (N. Dunăre).

în vedere nesiguranța vieții și avutului acestor grupe de populație. Aceasta a fost resimțită atît în condițiile Imperiului Bizantin, cît și mai tirziu în condițiile dominației otomane. Cu privire specială la grupele de populație valahă din sudul Dunării se poate adăuga și faptul — arătat de cronicarul bizantin Kekaumenos — că, o vreme, valahii s-au aflat chiar în conflict



cu Imperiul Bizantin<sup>20</sup>. Aceste împrejurări le-au stinjenit uneori formarea de aşezări stabile, obligându-i să se deplaseze cu turmele, în loc de a continua pendularea şi transhumaţa, pe care le practicaseră anterior.

**Păstoritul seminomad** a fost înregistrat în sudul Dunării, la aromânii din Grecia, la grămosteni, la cei din partea septentrională a Albaniei şi la unele grupe de albanezi munteni, într-o anume măsură şi la sîrbii munteni din Bosnia. Acest subtip prezintă o serie de note caracteristice, care-l deosebesc atît de păstoritul pendulator şi transhumant, cit şi de cel nomad. În cadrul păstoritului seminomad, la mişcările pentru vîrat şi iernat se constată o participare masivă a grupului uman. *Totuşi, nu ia parte întreaga comunitate.* Cu ocazia fiecărei deplasări pastorale se desemnează un număr de familii care vor rămîne pe loc, în sat, spre a păzi avutul imobil al întregii comunităţi. În condiţiile acestui păstorit au existat totdeauna aşezări de bază, unde s-a practicat agricultura. În cuprinsul acestor sate, casele sînt durabile, zidite din piatră şi acoperite cu ardezie. Ele sînt încăpătoare, şi dispun de un mobilier bogat. Spre deosebire de tipurile de păstorit pendulator şi transhumant, *grupurile care practică păstoritul seminomad au fost însoţite întotdeauna şi de femei.*

**Păstoritul nomad** dezvoltat pe alocuri în sud-vestul Peninsulei Balcanice, a fost practicat de caracaceanii din Bulgaria, de saracaceanii din Grecia (Epir şi Tesalina etc.) şi cei din Iugoslavia<sup>21</sup>. Caracteristica fundamentală acestui subtip de păstori constă în aceea că la cele două mişcări sezoniere, pentru iernat ca şi pentru vîrat, *lua parte grupul uman comunitar în totalitatea sa.* O altă caracteristică importantă consta în faptul că cele două perioade specifice (vîratul la munte, care dura şase luni şi iernatul în apropierea mării, care dura cinci luni) însumau aproape întreg anul.

În cazul ambelor subtipuri, *distanţa de parcurs, de la munte la mare, era destul de scurtă, în raport cu aceea străbătută de turmele transhumante,* în special dacă o comparăm cu transhumaţa amplă, practică pînă nu demult de unele sate de la nordul Dunării. Aceasta ridică o problemă de o deosebită semnificaţie etnologică. Observaţia făcută în legătură cu această distanţă ne permite să *reconsiderăm conţinutul şi aprecierea morfologică a celor două subtipuri caracteristice păstoritului practicat în regiunea geografică de la sud-vest de Balcani.* În adevăr, *nicăieri în Albania sau Grecia, distanţa dintre zona de vîrat şi cea de iernat nu trece de 100 km.* Acest fapt poate constitui o împrejurare în plus, *printre cele care au determinat alegerea acestor forme de viaţă pastorală : subtipurile respective au constitui o cale economică mai eficientă şi o modalitate pastorală mai practică.* La aceeaşi concluzie conduce şi constatarea că în Grecia şi Albania forma seminomadă de păstorit a fost practică şi în epoca modernă. În temeiul acestor motive s-a dobîndit însăşi *reconsi-*

<sup>20</sup> G. Weigand, *Die Aromunen*. Leipzig, 1894—1895, I—II ; T. M. Katsouiani, *Peri ton Vlăhon ton ellinkón horón*. Thessaloniki, 1964.

<sup>21</sup> M. Smiljanić, *Die Hirten und Hirtennomaden Süd- und Südostserbiens*, în : *Globus*, Wien, 1898, LXXIV, p. 53—57 ; T. Capidan, *op. cit.* ; idem, *Saracaceanii*, în : *Dacoromania*, Cluj, 1927, IV, (1924—1926), p. 923—929 ; C. Höeg, *Les Sarakatsani*. Paris-Copenhague, 1925—1926, I—II ; A. Hadjimichali, *Carakatsani*. Athènes, 1957, I—II ; M. Gavazzi, *op. cit.* ; W. Marinov, *Die Schafzucht der nomadisierenden Karakatschanen in Bulgarien*, în : *Viehucht und Hirtenleben ...*, p. 147—196 ; G. B. Kavadias, *Pasteurs-nomades méditerranéens. Les Saracatsans de Grèce*. Paris, 1965.

derarea semnificației *semi-nomadismului* și *nomadismului pastoral balcanic*. Ele prezintă deosebiri importante, în comparație cu formele nomade din alte regiuni geografice ale lumii <sup>22</sup>, caracterizate printr-o mișcare spațială mult mai largă.

Construcțiile pastorale practicate în aceste condiții au fost mai cu seamă sezoniere, simple și, uneori, perisabile. Spre deosebire de construcțiile cu funcții pastorale sezoniere *din afara satului* la români și la celelalte popoare sud-est europene (din cadrul păstoritului local, pendulator și transhumant), — *construcțiile pastorale ale aromânilor, caracaceanilor, saracaceanilor etc. au îndeplinit mai multe funcții economico-sociale, în general permanente*. Astfel, acestea cuprind „atelierul“ pentru prepararea produselor lactate, cămara pentru păstrarea acestora, în ele se desfășoară indelețnicirea casnică a tors-țesutului, precum și întreaga viață de familie.

Specificul acestei vieți materiale și sociale a permis dezvoltarea transporturilor îndeosebi în caravane cu catiri și un foarte întins comerț cu produse pastorale (brinză, caș, obiecte țesute de lână). Prezența și rolul catirului ca animal de transport, ca și absența căruței, în bună parte și absența sau frecvența redusă a calului în economia aromânilor, caracaceanilor, saracaceanilor etc. au constituit totodată un important element de diferențiere față de viața pastorală practică la nordul Dunării de dacoromâni, și la sudul Dunării de către popoarele iugoslave, bulgare etc. sau de către meglenoromâni și istroromâni. După cum se știe, din cauza unei cantități mai mici de lucruri purtate cu ei, păstorii pendulatori și transhumanți în deplasările lor au folosit ca animale de transport măgarul și calul. Aceiași, pentru practicarea căraușitului au folosit căruța cu cai, iar pentru transporturi gospodărești, carul cu boi. În trecut, acestea două din urmă n-au fost folosite de aromâni, de caracaceani și de saracaceani.

O altă notă deosebitoare o constituie *lipsa recoltării finului la toate grupele de populație care au practicat seminomadismul sau nomadismul*. Faptul se explică prin cauze economice precise și prin împrejurări specifice de viață. Dintre acestea menționăm : *numărul și mărimea turmelor de oi*, pentru care ar fi fost imposibilă iernarea cu fin ; lipsa unor regiuni propice pentru recoltarea finului și frunzarelor ; apropierea locurilor unde iernau (litoralul mărilor Egee, Adriatica și sud-vestul Mării Negre sau alte locuri), față de munții pentru vârat. Așa se poate explica, la aromâni de exemplu, lipsa unor termeni latini, ca *fin*, *nutreț*, *finat*, *cute* <sup>23</sup>, prezenți însă la dacoromâni. Cu totul altfel au stat lucrurile în cadrul celorlalte forme de păstorit, la care se constată o veche deprindere de a se recolta chiar două rinduri de fin.

În lumina faptelor expuse, a rezultat caracterul sporadic al păstoritului seminomad și nomad în sud-estul Europei. De asemenea, se constată că nicăieri la nordul Dunării nu s-a practicat *viața pastorală seminomadă ori nomadă*. Cu privire la popoarele din această regiune, inclusiv cel român, nu se află nici o mărturie despre aceste forme de păstorit de

<sup>22</sup> T. Herseni, *Soziologie des Hirtenwesens in Südosteuropa*. Darmstadt, 1971 ; N. Dunăre, *Typologie pastorale traditionnelle sud-est européenne*, în *Dispositions de la législation positive*, Belgrade, 1976, p. 189—212.

<sup>23</sup> G. Giuglea, *Uralte Schichten und Entwicklungsstufen in der Struktur der dakoromanischen Sprache*. Sibiu, 1944, p. 115—120.

la începutul feudalismului și pînă astăzi. În schimb, despre transhumanța pastorală (ca forma cu cea mai amplă mișcare în spațiu) există numeroase mențiuni narative sau documentare. Această situație mai este ilustrată de două constatări. Pe de o parte, faptul că în evul mediu nici în celelalte teritorii balcanice, vecine cu teritoriile locuite de aromâni (Serbia, Muntenegru, Herțegovina, Dalmația, iar în bună parte și Bosnia), nu s-au cunoscut forme de păstorit nomad, ci numai păstoritul transhumant (și celelalte tipuri). Pe de altă parte, cercetările întreprinse la aromânii, grămostenii, fărșeroții etc. așezați în Dobrogea și Bărăgan ne-au relevat — în toate cazurile — transformarea morfologică, structurală și funcțională a păstoritului balcanic (seminomad) în *păstorit local*, cu stîna, staulul și strunga de vărat pe hotarul agricol (alternativ) al satului, și iernatul în vatra aceleiași așezări. Dealtfel, în cuprinsul aceluiași spațiu (dobrogean, ialomițean etc.), încă din secolul trecut s-a petrecut o transformare tipologică, comparabilă, a păstoritului carpatic transhumant în păstorit pendulator (simplu și dublu).

Aceste procese etnoculturale din sînul sistemului ocupațional pastoral la diversele ramuri ale poporului român dezvăluie un adevăr teoretic cu o largă valabilitate etnologică : *dinamica tipologică a aceluiași sistem*

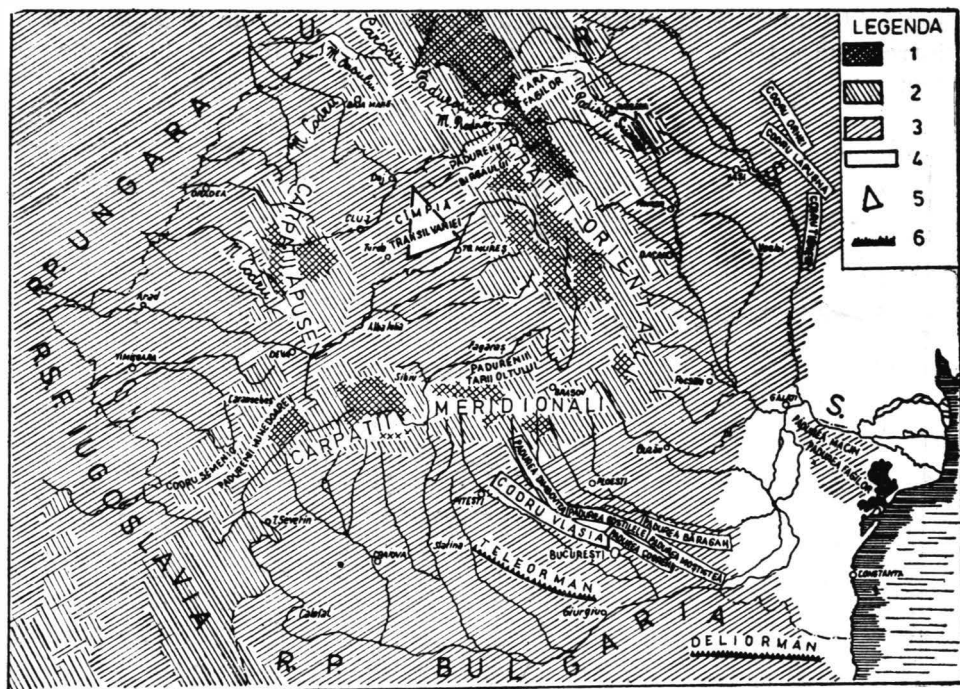


Fig. 8. Vechi zone de păduri (vieilles zones de forêts) : 1. zonă de conifere (zone de conifères); 2. zonă de fag (zone de l'hêtre); 3. zonă de stejar (zone de chêne); 4. masive forestiere (codri) din epoca feudală (massifs forestiers de l'époque féodale); 5. păduri defrișate în epoca feudală (forêts défrichées déjà à l'époque féodale); 6. păduri virgine, de nepătruns (forêts vierges, impénétrables) (apud : N. Dunăre, VII- CISAE, Moscou, 1971, XI, p. 401).

ocupational, varietatea tipului etnocultural de răspuns pe care-l poate conferi aceeași etnie în contextul unor condiții etnoistorice, antropogeografice, social-economice etc. radical schimbate. Nici o formă de viață pastorală (tip, subtip, variantă) dezvoltată și exercitată înăuntrul sistemului ocupational nu constituie o caracteristică etnică imuabilă, proprie unei anumite etnii, ceva dat odată pentru totdeauna. Într-un alt complex de condiții social-economice, într-un mediu geografic diferit, într-o succesiune dialectică de epoci istorice etc., sistemul ocupational în general și forma dată în special parcurg asemenea schimbări radicale, încât în cele din urmă ajung să se exprime printr-un tip etnocultural de răspuns calitativ diferit : în locul transumanței carpatice, sub forma tipului pendulator ; în schimbul seminomadismului balcanic, sub forma păstoritului local pe hotarul agricol al propriei așezări etc.

În ceea ce privește cealaltă funcțiune a sistemului ocupational pastoral, aceea de factor de comunicare interregională, — formelor de păstorit cu o mișcare amplă le-a revenit aportul nemijlocit la înlesnirea și dezvoltarea comunicărilor etnoculturale atât înăuntrul spațiului locuit de români, cât și între popoarele sud-est și central europene. Prin acestea, sistemul ocupational pastoral a contribuit la desfășurarea unora dintre legăturile etnoculturale care s-au realizat între români, unguri, iugoslavi, bulgari, greci, albanezi, turci etc. în raza numeroaselor coridoare de contact interregional dintre curențele de mișcări pastorale regionale de odinioară din întreg sud-estul și centrul Europei. Observarea liniilor pastorale de contact pune în lumină rolul activ de agenți culturali pe care l-au jucat păs-

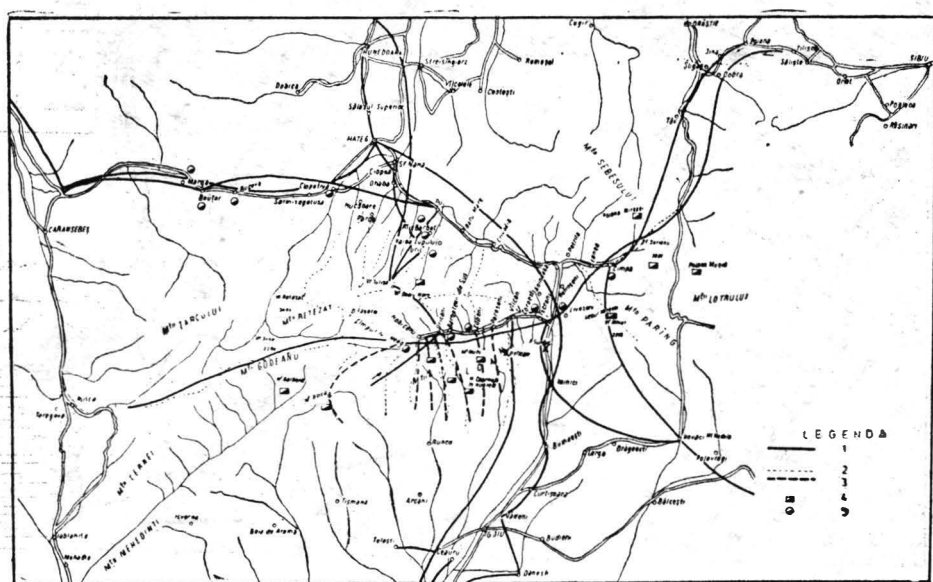


Fig. 9. Drumuri de transumanță în vestul Carpaților Meridionali (routes de transhumance dans et par la Vallée du Jiu); 2. poteci peste munte (sentiers sur la montagne); 3. poteci ascunse, folosite înainte de 1918 (sentiers préservés, utilisés avant de 1918); 4. nedei pe munte (grandes foires sur la montagne); 5. nedei în preajma satului (grandes foires près du village (N. Dunăre).

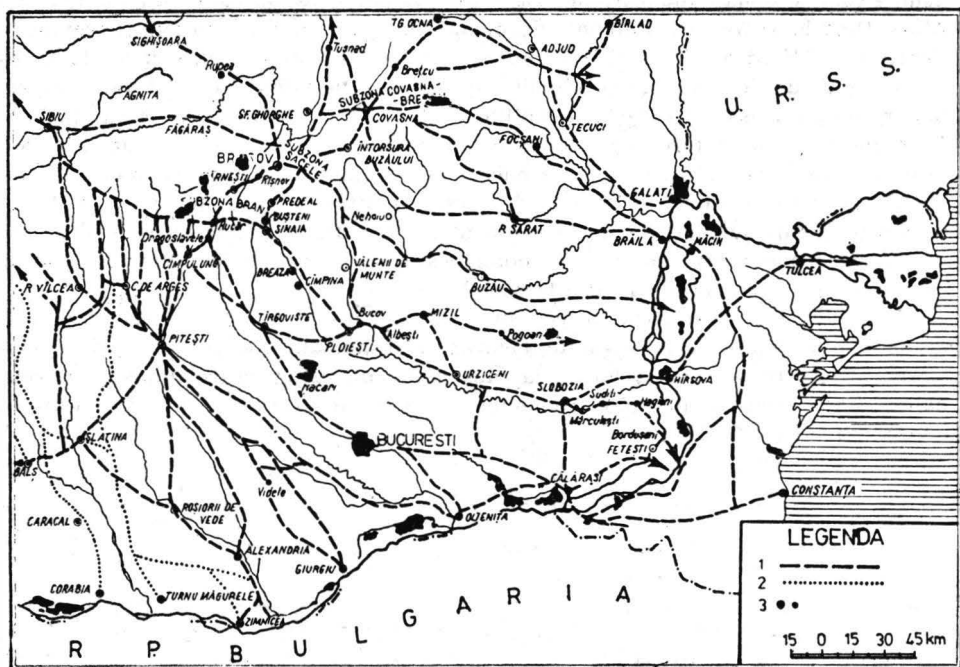


Fig. 10. Drumuri de transhumanță în sud-estul lanțului carpatic românesc (routes de transhumance aux Sud-Est de la chaîne carpatique roumaine) (N. Dunăre).

torii din această parte a Europei în cursul istoriei, îndeosebi păstoriile romanice, în ansamblul regiunii lor geografice și etnice.

Tot astfel, drumurile de transhumanță urmate pe teritoriul României de către păstoriile din Mărginenimea Sibiului, Țara Birsei, Munții Brețcu și alte câteva zone de pe versantul nordic și sudic al Carpaților Meridionali, relevă *dinamica acestui factor relațional*, rolul obiectiv al acestui tip pastoral în menținerea și dezvoltarea unității și comunicărilor etnoculturale dintre cele trei mari ținuturi românești: Transilvania, Moldova și Țara Românească (inclusiv Dobrogea).

## LE SYSTÈME OCCUPATIONNEL PASTORAL, FACTEUR DE STABILISATION ET DE COMMUNICATION

Dans le système occupationnel pastoral, les formes les plus fréquentes sont : l'élevage sédentaire, local et pendulaire. Mais aussi les formes de transhumance se déroulent au service de l'agriculture. À plus forte raison les autres. *L'élevage sédentaire* se pratique à proximité immédiate de l'habitation humaine, c'est-à-dire entre les limites de la propriété paysanne stable dans l'emplacement même du village. L'élevage local, pendant toute la saison chaude il se pratique sur la lisière des champs agricoles de chaque village, se rattachent organiquement à l'économie agricole qui offre les meilleures conditions de stabilité et de continuité ethnoculturelle. *L'élevage pendulaire* — simple ou bi-pendulaire — a été enregistré dans tous les zones collinaires et de la montagne, ainsi que dans les zones avoisinant de la Rou-

manie, comme dans n'importe quel pays des Carpates, de la Vallée du Danube, des Alpes Dinariques ou des Balkans, de même que dans la zone méditerranéenne, le Centre et le Nord de l'Europe, y compris chez les Mèglénoroumains et les Istroroumains. À l'aide de l'élevage pendulaire, et du ce soussysteme, de l'élevage bi-pendulaire, les paysans ont trouvé la possibilité, et de fertiliser leurs terres naturellement, quelle que fâte leur nature : les champs de labour situés à proximité du village ; les terrains agricoles, de pâturage et de fenaison de la zone d'agriculture montagnarde ; les alpages ; les terrains de la zone de prés. Mieux que nulle autre forme de vie pastorale se caractérisant par le mouvement des troupeaux, l'élevage bi-pendulaire a impliqué de nombreux processus économiques, grâce auxquels les villages les ayant exercés se sont liés durablement à la zone voisine des prés.

Toutefois, comme facteur de communication, dans les conditions spécifiques de l'économie au temps de la féodalité, l'élevage transhumant a joué un rôle de grande importance, représentant la forme la plus accessible pour les relations interrégionales, dans l'intérieur des pays roumains, comme dans l'espace sud-est et centrale européen.