

CREATORI POPULARI CONTEMPORANI DIN BANAT.

OLARII

VIOLETA BLAJ

Integrându-se vastului tablou al meșteșugurilor populare ivite din necesități economico-sociale și perpetuate prin transmiterea tradiției din generație în generație, olăritul aduce prețioase dovezi la stabilirea continuității milenare a poporului român în spațiul carpato-danubiano-pontic, constituind o verigă importantă a unității culturale românești.

Numeroasele urme arheologice, cercetările întreprinse în centrele stinse și în cele active încă, pun în evidență ideea că ceramica populară din Banat este continuatoarea peste veacuri a olăriei daco-getice, peste care s-au suprapus în timp și unele influențe greco-romane, bizantine, celtice. Până în zilele noastre s-au transmis nu numai tehnicile de producere a olăriei, uneltele, instalațiile de ars, multe din motivele ornamentale, ci și forme care uneori merg până la identitate cu cele preromane și romane.

Permanența acestei forme a culturii populare, precum și dovezile de ordin lingvistic : elementele de substrat, numărul mare de termeni de origine latină, formațiile pe teren românesc alcătuite din elemente latine, expresiile compuse din elemente latine sau moștenite, referitoare la meșteșugul olăritului¹, sînt argumente puternice în sprijinul ideii de vechime și continuitate a acestui meșteșug de largă răspîndire pe teritoriul țării noastre.

Privind olăritul de pe orizontala sincronică, ca gen al culturii populare, observăm că aceste meșteșuguri se practică în Banat conform unor vechi tradiții în 4 centre active, unul dintre ele — Lipova — prezentînd o situație specială, de activare după mai mulți ani de întrerupere a activității.

În cele ce urmează ne propunem a prezenta creatorii populare contemporani din cele 4 centre active de olărit din Banat.

LIPOVA

Localitatea LIPOVA, situată în județul Arad, pe malul stîng al Mureșului, încorporată din 1718 Banatului Timișan², menționată documentar sub mai multe denumiri succesive³, a fost cunoscută ca un vechi centru de olari organizați în breaslă. Documentele cele mai importante referitoare la olarii din Lipova, găsite în lada breslei aflată pînă în ultimii ani

¹ Gh. Iordache, *Mărturii etno-lingvistice despre vechimea meseriilor populare românești*, Scrisul românesc, Craiova, 1980, p. 69.

² Ioan Lotreanu, *Monografia Banatului*, vol. I, Timișoara, p. 240—241.

³ Coriolan Suciu, *Dicționar istoric al localităților din Transilvania*, vol. I, A—N, Ed. Acad. R.S.R., 1967, p. 359.

— cînd a fost predată muzeului orășenesc Lipova — în posesia olarului Piatschek Ioan sînt : „„Diploma de privilegiu pentru olarii din Lipova“, în limba latină, semnată de Francisc I, împărat al Austriei și contrasemnată de Antoniu Dessenfity, vîcenotar al Timișoarei, datată 1820 ; un statut al breslei în limba germană ; 2 sigilii aparținînd breslei, dateate tot 1820 ; cel de al doilea „Protocol“ cuprinzînd anii 1831—1910 ; un alt „Protocol“ datat 1879, traducerea în limba română cu caractere slavone a statutului breslei ; alte chitanțe, adeverințe etc. ⁴.

Documentele menționează la mijlocul secolului al XIX-lea (1842), 241 meșteri olari în Lipova ⁵, iar la sfîrșitul secolului, așa cum reiese din „Protocolul soțietăței a olarilor maieștri, Lipova, 1879“ sîne înregistrați 113 olari ⁶.

Numărul însemnat al meșterilor olari români din cadrul breslei, a făcut necesară traducerea statutului breslei din limba germană în limba română. Statutul, scris, conținînd 49 de articole ce furnizează informații bogate despre organizarea breslei, ierarhia în cadrul breslei, raporturile dintre membri, obligații și drepturi ale acestora ⁷, trebuie să fi fost tradus înaintea înființării societății, căci pe prima pagină stă scris cu cerneală „Szimon Ioan din ano 1878 în Lipova“, nume ce apare în „Protocolul“ din 1879 la poziția 73 sub forma Ioanu Simionu.

Olăritul s-a practicat în Lipova pînă a doua jumătate a secolului al XX-lea, mai exact pînă la 1970, cînd olarul Piatschek Ioan (1909—1978), din cauza vîrstei înaintate și a sănătății șubrede a încetat să mai producă oale, fiind reluat în 1980 de către olarul Dorgoșan Iosif, după o întrerupere de aproape 20 de ani. Faptul este notabil, Lipova fiind singurul centru din Banat, care, după o inactivitate totală de mai mulți ani, se reactivează pe linia tradițională.

DORGOȘAN IOSIF, zis Olaru, român, domiciliat în Lipova, Calea Timișorii nr. 6, s-a născut în 23 oct. 1917 în satul Bruznic, jud. Arad, unde a urmat 4 clase primare și 3 de ucenicie. În 1929 se mută cu familia în Lipova, unde în 1933, la 16 ani, intră ucenic în atelierul meșterului olar Șoluh Grigore în vîrstă de 52 de ani. La vremea cînd informatorul și-a început ucenicia, în Lipova mai lucrau olarii : Șoluh Andrei, Moș Aurel, Piatschek (tatăl și fiul), Nicolaie Gheorghe, iar de la meșterul său știa că în Lipova au lucrat foarte mulți olari concentrați pe strada ce se numea „Strada olarilor“ (astăzi Mihai Viteazul). După cei 3 ani de ucenicie, timp în care meșterul Șoluh Grigore făcînd parte din corporația meșterilor a

⁴ Adriana Petrica Onofrei, *Birchiș și Lipova, vechi centre de ceramică bănățeană*, în *Tibiscus — etnografie*, Timișoara, 1975, p. 158—159.

⁵ *Ibidem*, p. 159.

⁶ Un registru în care într-o caligrafie specifică vremii sînt înregistrate pe primele file 113 nume de olari, în majoritate români (deși multe nume sînt maghiarizate sau germanizate), iar următoarele file conțin procesele-verbale ale ședințelor, ordinare, extraordinare sau ale adunărilor generale începînd cu ședința de constituire a societății care înseamnă o nouă treaptă în organizarea breslei ; documentul se află în inventarul Muzeului orășenesc Lipova.

⁷ Cele 49 de articole sînt numerotate, unele dintre ele subtitrate rezumînd conținutul ; întîiul articol — despre șăgîrți ; al zecelea articol — despre calfe ; al douăzeci și unulea articol — despre maistori intră sineș sau la ulaltă ; al douăzeci și noulea articol — despre supunerile maistorilor ; al treizeci și șaselea articol — despre petrecania îngropăciunilor ; al treizeci și șaptelea articol — despre văduve ; al treizeci și optulea articol — despre adunările țehurilor ; al patruzeci și treilea articol — despre alegerea țeh și vițe țehmaistori ; documentul aflat în inventarul muzeului orășenesc Lipova.

suportat față de Casa Asigurărilor Sociale de stat toate cheltuielile pentru ucenicul său, fiind obligat totodată să-i asigure acestuia haine și mâncare, au urmat 3 ani de calfă, perioadă în care informatorul și-a plătit singur cotizația la stat. Au urmat apoi anii de satisfacere a serviciului militar, frontul, așa încît abia în 1945 Dorgoșan Iosif începe să lucreze individual, cu autorizație, fiind unul dintre cei 3 olari (alături de Șoluț și Piatschek) autorizați, care produceau vase în Lipova. În 1947, pentru a obține cartea de meșter a dat un examen practic la fabrica de faianță „Crinul” din Timișoara, examen prin care obține și un brevet în baza căruia avea dreptul să țină ucenici. Din 45 pînă în 1950 s-a ocupat de olărit, iar după 1950 s-a angajat pe la diferite întreprinderi executînd oale doar în timpul liber, pînă în 1963, cînd a renunțat la autorizație. Timp de 17 ani nu a mai executat nici o oală, însă și-a păstrat uneltele, atelierul, cuptorul și cum pasiunea pentru modelarea lutului nu l-a părăsit, a reînceput să lucreze cu autorizație de la 1 iulie 1980.

Formele executate în prezent de Dorgoșan Iosif sînt cele pe care le-a învățat de la meșterul său : olcuțe de $1/2$ l, cu o toartă, baza lată, îngustate la gură, numite „pipă” ; oale de 1 l — „crițărită”, oale de 2 l — „smîncituri” ; oale de 3 l — „măreș” ; oale de 4 l — „potură”, oale de 6 l — „de 2 crițari”. Exceptînd oalele „de 2 crițari” care au două toarte și profilul ovoidal celelalte categorii enumerate au o singură toartă, baza lată și gura mai îngustă.

Recipientele pentru apă executate de olarul Dorgoșan Iosif sînt : „bocale” de formă globulară, cu gîtul înalt, drept și buza cu „cioc” ; „cănți” de aceeași formă însă de dimensiuni mai mari, cu buza fără „cioc” ; ulcioare numite „cîrcege”, cu gura bilobată, cu „ciur” și toarta cu „țîță” ; vase pentru dat apă la pui cu orificii circulare.

Pentru preparat hrana : cratițe cu pereții drepecți și 2 toarte laterale numite „hîrbeici” ; ștercurătoare ; tăvi pentru fript numite „picătoare”, de formă alungită.

Pentru servit hrana „blide” și „tăniere” de formă tronconică (denumirea diferă în funcție de dimensiuni), iar pentru flori oale cu „tasuri” (su-



Fig. 1. Olarul Dorgoșan Iosif pregătind lutul.



Fig. 2. Mașina de tăiat pămînt (malaxorul).

porturi) și forme pentru pictat, de dimensiuni mari, cu pîntecele sferic, gura înaltă și evazată, avînd un suport, „tas“, care se așază peste gură pentru a susține ghiveciul de flori. Această formă din urmă este singura inovație pe care olarul și-a permis-o în forme, și împreună cu ghivecele de flori și vasele pentru pui sînt singurele nesmălțuite.

Vasele produse în prezent la Lipova sînt smălțuite în culorile caracteristice centrului; brun, verde și alb-gălbui, decorate cu ornamente realizate :

— prin stropire cu pensula rezultînd un decor neregulat ;

— prin pictare cu cornul în motive geometrice ; linii drepte, ondulate, puncte, motive florale geometrizzate (crenguța de brad) ;

— prin scurgerea vopșei sub forma unor limbi de culoare.

Dorgoșan Iosif valorifică vasele prin vînzare pe bani, executînd comenzi pentru satele învecinate.

Uneltele pe care le folosește sînt și ele tradiționale : rîșnița acționată manual, mașina de tăiat pămînt, sita pentru strecurat smălțul și ciurul — o sită cu ochiuri mai mari — pentru cernut smălțul, roata cu scaun detașabil, pieptenul dreptunghiular, cu coadă, din lemn de tei sau brad, fusul, potlogul din piele, bucați circulare din postav pentru netezit pereții („fîlțuri“) sîrmă, lopțica de lemn de 40/12 cm, pentru ridicat formele întinse, o sîrmă groasă pentru executat canalul toartei, pensula, cornul cu pană de gîscă, căuce din lemn, sîrmă pentru tăiat vasele de pe roată.

Cuptorul se încadrează tipului tronconic cu grătar, caracteristic pentru centrul de olari Lipova. Construit din cărămidă sau vîiugă într-un șopron cu acoperișul detașabil, are 2 guri de foc și o deschidere dreptunghiulară prin care olarul pătrunde în interior. Este semiîngropat cu camera de ardere sub nivelul solului la aproximativ 40 de cm, cu gropi de acces la ambele guri de alimentare. Grătarul construit din cărămidă



Fig. 3. Roata olarului (Lipova).

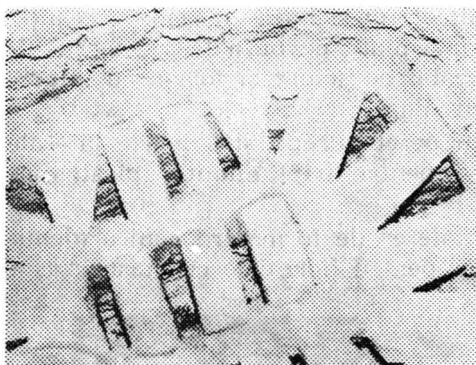


Fig. 14. Detaliu într-un cuptor de ars oale din Lipova — grătarul.



Fig. 5. Gura cuptorului de ars oale din Lipova.

se sprijină pe 2 picioare verticale de cărămidă amplasate paralel spre direcția gurilor de foc. Cărămizile care alcătuiesc grătarul fixate cu un capăt pe cele 2 picioare, cu celălalt pe o bordură practică în peretele cuptorului la nivelul solului, sînt așezate radial cu spații de un lat de cărămidă între ele. Din dispunerea picioarelor rezultă în camera de foc un canal circular periferic și unul median între cele 2 guri de foc. La nevoie pereții cuptorului pot fi supraînălțați.

JUPINEȘTI

În nord-estul județului Timiș, într-o regiune de dealuri acoperite de păduri de fag se află zona Făget care conservă aspecte ale culturii materiale și spirituale ale poporului român. Unul dintre meșteșugurile perpetuate conform unei tradiții locale — olăritul — se practică și astăzi, la Jupinești, sat situat de-a lungul pîriului Vădana, pe 2 dealuri, la 12,5 km distanță de centrul de comună Făget.

Atestat documentar în 1514, purtînd de-a lungul secolelor mai multe nume⁸ și avînd mai mulți proprietari pînă în 1717 cînd devine proprietate erarhică⁹, Jupinești numără 327 locuitori și 93 de case într-un perimetru construibil de 15,8 ha¹⁰.

Tradiția olăritului la Jupinești este veche, presupunem că tot atît de veche ca și așezarea, bazîndu-ne pe existența unor condiții naturale excelente. De asemenea, numărul considerabil de olari activi pînă la mijlocul secolului al XX-lea¹¹, existența atelierelor în care se lucra uneori și la 3 roți¹², aria largă de desfacere a produselor¹³, transmiterea meșteșugului din tată în fiu, fenomen ce nu putea avea loc decît în condițiile unei puternice tradiții, sînt alte dovezi ce pledează în sensul vechimii și continuității olăritului la Jupinești, alături de ocupațiile de bază; agricultura și creșterea animalelor.

Curba evoluției olăritului la Jupinești, după o perioadă de apogeu care acoperă secolul al XIX-lea, descrește pînă în zilele noastre, cînd în acest centru mai activează constant doar 4 olari, dintre care unul trăiește din olărit și din veniturile gospodăriei, cîtă vreme ceilalți au îmbrățișat alte ocupații, producînd oale numai în timpul liber.

MASTACĂNEAN ȘTEFAN zis Popescu, de naționalitate român, domiciliat în județul Timiș, comuna Făget, sat Jupinești nr. 35, s-a născut în Jupinești, la 26 ianuarie 1928, într-o familie de olari. Școala primară a urmat-o în Jupinești, absolvind 7 clase. Bunicul și tatăl său, Popovici

⁸ Coriolan Suciu, *op. cit.*, p. 320.

⁹ Ioan Lotreanu, *op. cit.*, p. 233.

¹⁰ Din statisticile Consiliului popular Făget.

¹¹ Din documente (Gheorghe Drinov, *Micromonografia județului Timiș*, Timișoara, 1973, p. 187), reiese că Jupineștiul avea în 1890, 315 locuitori, iar în 1921, 330 locuitori. Făcînd o medie, înseamnă că la limita dintre secolele al XIX-lea și al XX-lea în sat locuiau aproximativ 320 de persoane dintre care 40 erau olari (așa cum rezultă din informațiile de teren). O simplă operație matematică demonstrează că a 8-a persoană din sat se ocupa cu olăritul, iar dacă excludem femeile și copiii, care probabil reprezentau jumătate din populație, frecvența practicării meșteșugului se dublează.

¹² Inf. Iacoboni Ștefan, 76 ani, Jupinești.

¹³ Olarii din Jupinești își vindeau produsele la tirguri parcurgînd următoarele trasee : I. Jupinești, Făget, Dobra, Ilia, Zam, Săvirșin ; II. Jupinești, Făget, Dobra, Ilia, Deva, Băița, Bran ; III. Jupinești, Făget, Bălinț. Drumurile olarilor pe sate : I. Jupinești, Brănești, Bătești ; II. Jupinești, Curtea, Românești, Tomești, Luncani.

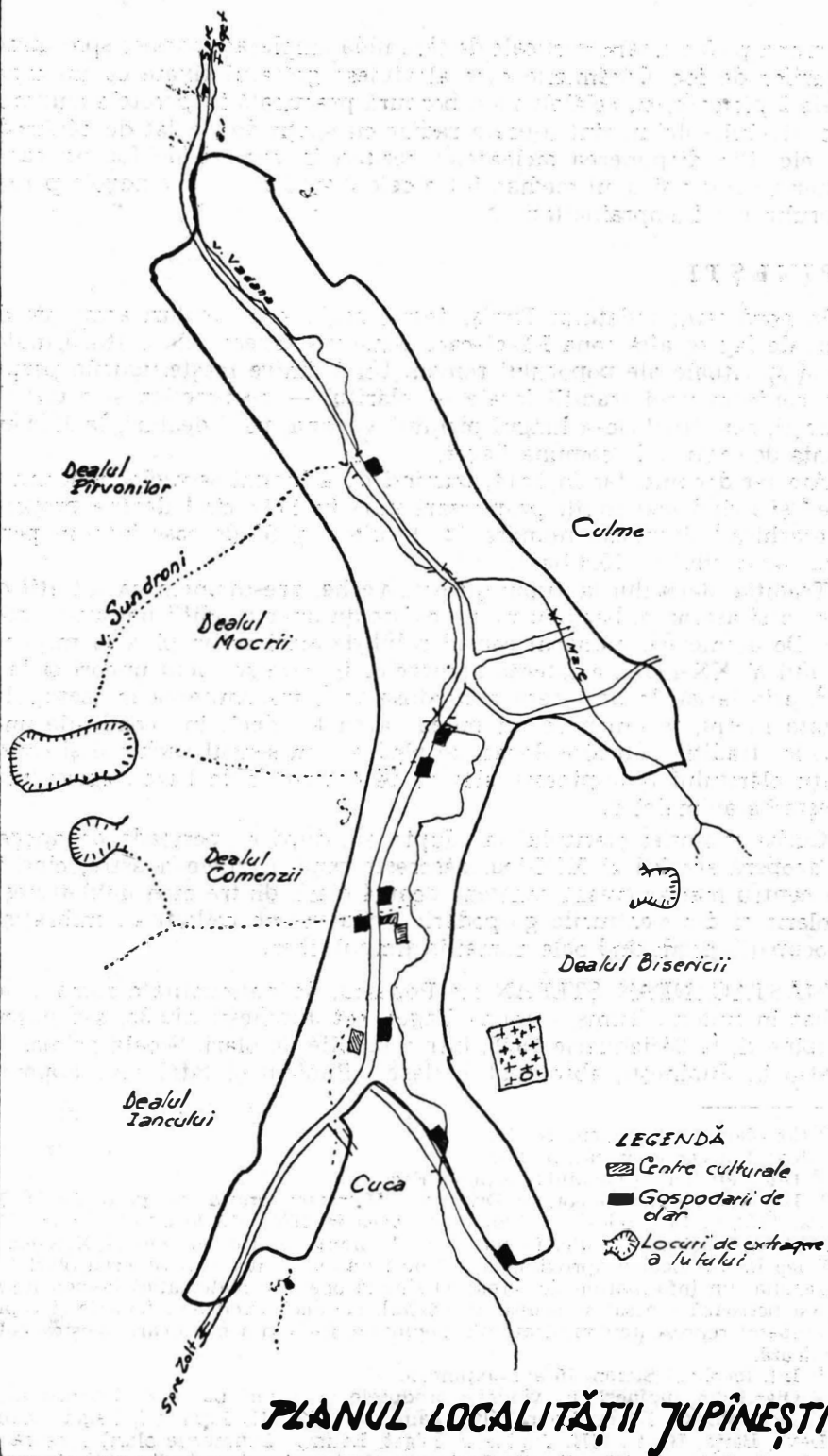


Fig. 6. Planul localității Jupînești.

Ștefan, au fost olari pricepuți, la fel ca și un văr al tatălui, Dănilă Vasile, care a învățat meșteșugul la Lipova, de unde a adus și „moda“ smălțului la Jupinești, prin 1934. Măstăcănean Ștefan a învățat meșteșugul în familie, din copilărie, moștenind apoi atelierul, uneltele și cuptorul, pe care le folosește în prezent, ajutat de soție la unele faze de lucru. După 1950 s-a angajat ca factor poștal, însă a continuat să producă permanent oale nesmălțuite și smălțuite pentru comenzi sau pentru valorificare pe piața săptăminală din Făget ori la târgurile organizate de meșteri populari unde se deplasează cu mașina personală. În afara satului natal a mai lucrat o scurtă perioadă la Lugoj, unde a condus un cerc de ceramică la Școala populară de artă. Tot la Lugoj a avut și o expoziție personală. Pe plan local a executat vase pentru punctul muzeistic Făget, pentru expoziția permanentă de ceramică de la Jupinești și a participat la toate edițiile Festivalului folclorului timișan organizat la Valea lui Liman. Pe plan național a participat la Târgul național „Cocoșul de Hurez“, ediția a X-a 1980, obținând premiul III oferit de Centrul de îndrumare a creației populare de amatori și la târgul organizat în cadrul Festivalului „Cibinium“ 1980, la Sibiu.

Olarul Măstăcănean Ștefan execută atit vase nesmălțuite de tip tradițional, oale de fiert, cânti, circege, oale de flori, cit și vase smălțuite ornamentate prin stropire, în special forme și dimensiuni noi, apreciate mult pe piață; servicii de cafea, vin, sau miniaturi ale formelor tradiționale.

VELCU TRANDAFIR, român, domiciliat în județul Timiș, comuna Făget, sat Jupinești nr. 37, s-a născut la 11 iunie 1928 în Jupinești, unde a urmat 7 clase. Meșteșugul l-a deprins de la tatăl său Velcu Ștefan și de la alți olari din sat, la vârsta de 14—15 ani. A lucrat numai în Jupinești, la început cu părintele său, apoi individual, vânzând produsele la târguri pe bani sau pe sate, schimbul făcându-se în natură. Din 1960 s-a angajat gestionar la Cooperativa de consum Făget, filiala Jupinești, funcție pe care o deține și în prezent. Posedă atelier, cuptor și execută vase atit pentru comenzi, cit și pentru vânzare pe piață la Făget. În ultimii ani — pe care olarul însuși îi socotește cei mai productivi, ajungând și la 10 cuptoare pe an — a început să lucreze și vase smălțuite, decorate prin stropire, mai „căutate“ pe piață. A executat vase pentru punctul muzeistic Făget, a participat la expoziția colectivă de ceramică din Jupinești, la toate edițiile Festivalului folclorului de la Valea lui Liman, precum și la Târgul național „Cocoșul de Hurez“, ediția a X-a 1980. Este un inimos activist cultural pe plan local. Produce „cânti“, „circege“, oale de fiert, servicii de cafea, oale de flori.

FRATUȚESCU FLOREA, poreclit Birțu, român, cu domiciliul în județul Timiș, comuna Făget, sat Jupinești nr. 47, născut în 11 iunie 1928 în Jupinești, absolvent a 7 clase, provine tot dintr-o familie cu mai multe generații de olari în ascendență. Străbunicul și bunicul din partea mamei (Frățuțescu Iosif, respectiv Frățuțescu Florea) au fost olari, însă din pricină că bunicul a murit înainte ca nepotul să aibă vârsta potrivită pentru învățarea meșteșugului, acesta a învățat să modeleze oale în sat, cu olarii bătrâni Roman Nicolae și Dănilă Ion, la vârsta de 13—14 ani. Familia a păstrat cuptorul și atelierul pînă cînd Frățuțescu Florea a început să lucreze pe cont propriu. Dovedind multă pricepere și simț artistic în confecționarea oalelor, a lucrat susținut pînă în 1970, cînd trece la o producție



Fig. 7. Cuptorul de ars oale al meșterului Frătușescu Florea din Jupînești.

sezonieră (cam 3 cuptoare pe an) ca urmare a faptului că se angajează ca muncitor la Întreprinderea de transporturi și construcții Timișoara, filiala Făget. Olarul Frătușescu Florea a efectuat și execută numai vase nesmălțuite decorate prin pictare cu pensula sau degetul, rămînînd credincios tradiției; ulcioare de tipul „cantă” sau „cîrceag”, oale de flori, oale de fier de dimensiuni mijlocii, destinate satisfacerii nevoilor comunității sătetești, sau vînzării la tîrgul săptămînal de la Făget. Nu a participat la festivaluri, concursuri, tîrguri naționale, doar pe plan local, la punctul muzeistic Făget și expoziția colectivă de la Jupînești.

MARCONI LIVIU zis Irinescu, de naționalitate român, domiciliat în județul Timiș, comuna Făget, sat Jupînești nr. 75, s-a născut în anul 1919 în Jupînești. Tot aici a urmat școala primară, 6 clase. Urmaș a 2 generații

de olari, bunicul Marconi Alexandru și tata Marconi Ștefan, a învățat meșteșugul la vîrsta de 15 ani, practicîndu-l neînterupt pînă în prezent. Este singurul olar activ, din Jupînești, care se întreține exclusiv din olărit și din veniturile gospodăriei, fiind de asemenea și cel mai consecvent în ceea ce privește păstrarea tradiției. Produce 5—6 cuptoare pe an, numai vase nesmălțuite, ornamentate prin pictare, de preferință ulcioare („cânti” și „cîrceag”) de diferite dimensiuni, și le desface încă după vechiul sistem „pe sate”, avînd căruță. Cînd produce o cantitate mai mică de vase, le arde la un alt olar prin înțelegere (așa cum procedează fiecare la rîndul său) deși are cuptor și atelier. Nu a participat la nici un fel de concursuri, festivaluri, doar pe plan local la punctul muzeistic Făget și la expoziția permanentă de ceramică Jupînești.

În Jupînești mai trăiesc mulți olari printre care Oprîșoni Petru, Frătușescu Solomon, Lădari Simion care nu mai lucrează decît ocazional, pentru demonstrații practice cu prilejul unor manifestări cultural-artistice.

Formele produse în centrul de la Jupînești sînt variate, adaptate funcției pe care vasul trebuie să o îndeplinească și se subordonează formelor executate în toate centrele bănățene, întărind ideea de unitate culturală. În Jupînești s-a produs și se produce ceramica roșie nesmălțuită, uzuală. Abia în ultimii ani olarii de aici au introdus smălțurile colorate în brun sau verde, uneori pe fond de angobă, adaptîndu-se gustului cumpărătorilor. Vasele nesmălțuite de Jupînești se disting între celelalte pro-

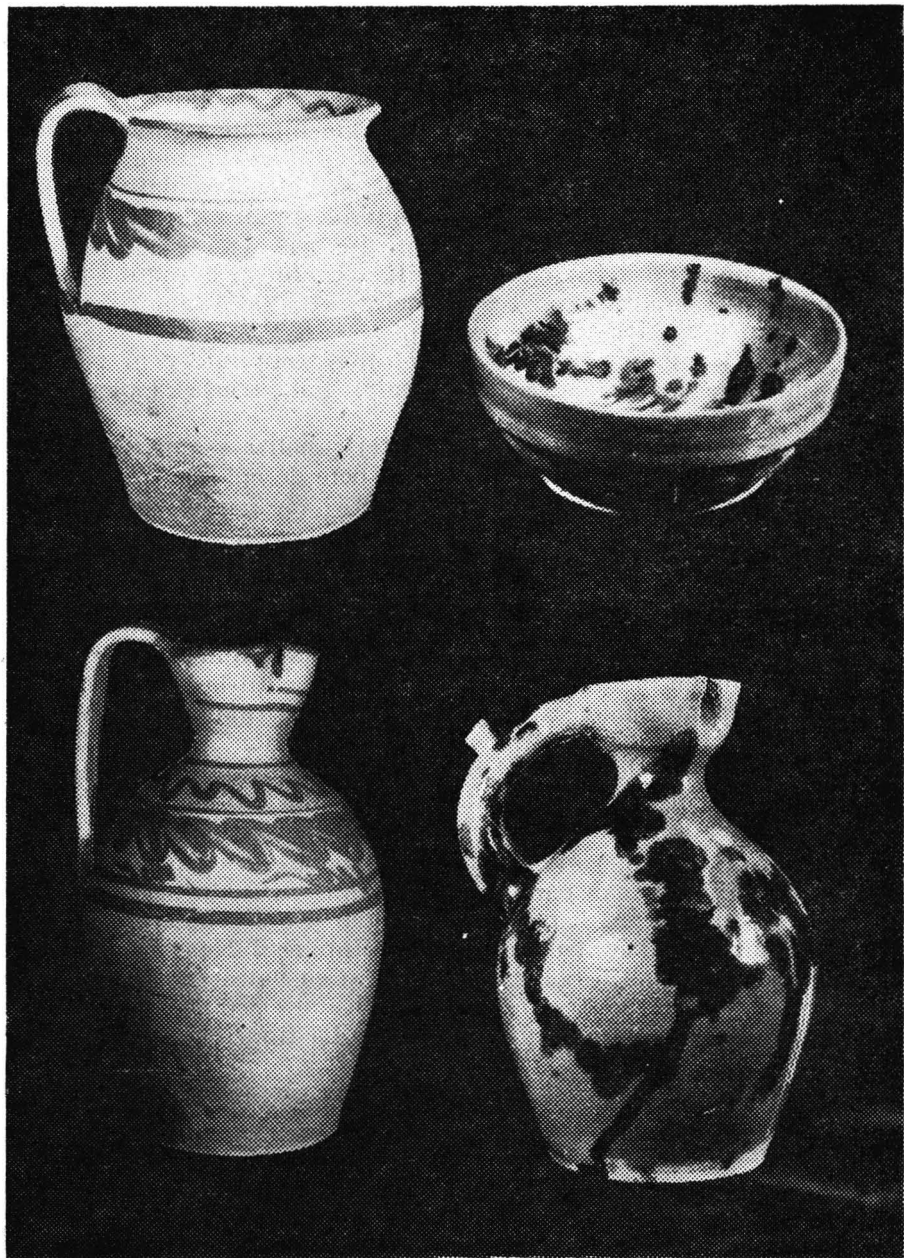


Fig. 8. Vase de Jupinești.

duse în Banat prin culoarea roșietică a lutului ¹⁴, profilele ovoidale și ornamentele înscrise cu o singură culoare : roșu. În prezent, acest centru este profilat pe oale de dimensiuni mijlocii : olcuțe sub 1 litru numite

¹⁴ Analiza granulometrică a lutului, folosit la Jupinești relevă următoarea compoziție : 53,6% argilă, 1,4% nisip grosier, 18,4% nisip fin, 7,8% praf I, 18,8% praf II.

„puiut“ ; oale între 4—8 l numite „cupe“ și „bănițe“ ; oale pentru sarmale numite „hîrbeici“ ; ulcioare numite „cîrcege“ cînd au gura rotundă, cu „ciur“ și toartă cu „țîță“, sau „cănți“ cînd au gura lobată, fără „ciur“ și toarta aplatizată, puțin suprainălțată, fără „țîță“ ; „blide“ și „tânier“ tronconice cu buza verticală sau cu marginile ajurate ; ghivece pentru flori, cu suporturi ; pușculițe numite „pixe“. Dintre formele smălțuite, executate doar de olarii Măstăcănean Ștefan și Velcu Trandafir, amintim : oale înalte, cu pereții drepecți și 2 toarte laterale numite, „oale nemțești“ ; cânite de formă sferică, cu o toartă, numite „soluri“ ; cânite de formă tronconică, baza lată și gura cu „cioc“, numite „bocăluțe“, miniaturi ale oalelor îmbăierate ; se smălțuiesc și „cîrceguțele“.

Ornamentele vaselor de Jupînești sînt :

— geometrice (pentru vasele nesmălțuite) obținute prin pictare cu pensula sau degetul ; linia dreaptă („șirul“), linia frîntă („pene“, valul simplu sau dublu („cîrloc“, „cîrnițel“) ;

— neregulate (pentru vasele smălțuite) realizate prin stropire cu pensula sau cu degetele muiate în vopsea ; pete de culoare dispuse pe întreaga suprafață ornamentată.

Uneltele simple, utilizate de olarii din Jupînești nu se deosebesc esențial de cele cunoscute în alte centre ; roata cu scaun fix, care cunoaște o modernizare doar prin aceea că discul superior, din lemn este înlocuit cu o placă de metal, iar axul central al roții nu se mai învîrtește într-o masea de cal sau pe o piatră scobită, ci pe o bilă de rulment ; pieptenul de lemn sau un trunghi metalic cu orificiu ; fusul ascuțit la un capăt și aplatizat la celălalt pentru tăiat sau executat orificiu ; șirma sau „drotul“ legat la capete cu cirpe pentru tăiatul vaselor de pe roată ; lopățița din lemn, pentru ridicarea formelor plate ; „bitul cîrn“, de forma unei cirje pentru netezit interorul vaselor cu gîtul strîmb ; pensula din pîr de cal ; rîșnița manuală ; mașina de măcinat pămînt (mălaxorul).

Cuptorul de tip tronconic, plasat fără excepție în curte, sub acoperiș, construit din cărămidă sau pămînt bătut, încins cu cablu de oțel sau briu de lemn, cu 2 guri de foc dispuse pe diametru și o deschidere, „ușă“, prin care olarul pătrunde înăuntru, cunoaște, la Jupînești 2 variante ; cu vatră liberă, neamenajată, puțin boltită în centru și cu vatra amenajată din cărămidă, astfel dispusă încît să realizeze un canal circular și unul median prin care să circule focul și curenții de aer. La tipul de cuptor cu vatra



Fig. 9. Clăditul vaselor în cuptor în vederea arderii — Jupînești.

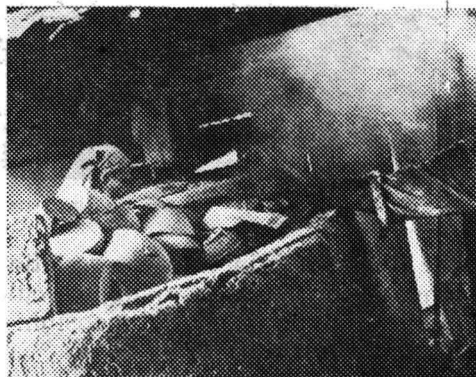


Fig. 10. Suprainălțarea cuptorului — Jupînești.

liberă se realizează un singur canal circular, puțin marcat de construcția vetrei în ușoară pantă, prin așezarea vaselor oblic, sprijinite de perete.

În Jupînești s-a deschis în 31 august 1980 o expoziție permanentă de ceramică cu participarea olarilor activi cît și a celor care lucrează ocazional, prilej cu care s-a organizat și primul tîrg de oale pe plan local, manifestare ce urmează a intra în tradiția centrului.

BINIȘ

Satul Biniș, aparținător comunei Doclin, este așezat în nord-vestul județului Caraș-Severin pe șoseaua Bocșa-Tirol, la egală distanță de Bocșa și Doclin (5 km), pe trei dealuri și trei văi, numite local; Dealul Bocșei (fiind cel mai apropiat de Bocșa), Valea Popii (unde se află casa parohială), Dealul Caselor (considerat centrul civic), Valea Țiganilor (locuită de țigani), Dealul Mare (cel mai înalt), Valea Țărnei (se află loturile agricole). În est se învecinează cu Ocna de Fier, iar la vest cu Tirol și Fizeș.

Menționată la 1597 ca aparținînd lui Nicolae Neagu de Caransebeș, așezarea formată pînă în 1790 din case de lemn împrăștiate prin păduri și strîmtorile munților, a fost mutată pe locul actual în apropierea pîriului Biniș. Potrivit unei tradiții orale, nesustînută de izvoare scrise, localitatea a existat sub numele Sămăiuda în secolul al XVII-lea între Binișul actual și Dognecea, mutată la 1750 de proprietarul Petru Neagru pe cheltuală sa ¹⁵.

În documentele vremii, începînd cu 1371—1372, numele localității a suferit mai multe modificări în limbile română, maghiară, germană ¹⁶.

Binișul se întinde pe o suprafață de 1569,85 ha, avînd 325 case și o populație de 1 268 locuitori ¹⁷, ocupați în agricultură și în industrie, căci influența zonelor limitrofe se resimte prin concentrarea forței de muncă la Uzinele Bocșa, Întreprinderea Avicola Bocșa, Mina de la Ocna de Fier.

Avînd un sol lutos, în bună măsură nisipos, o rețea hidrografică redusă, terenurile neprielnice agriculturii sînt folosite mai mult ca finețe și pășuni. Condițiile de sol și slaba productivitate agricolă au constituit cauzele principale care au determinat apariția unui meșteșug, îmbrățișat de întreaga populație masculină, generalizîndu-se pe centru: olăritul.

Binișul a fost un sat specializat în olărit, după unii cercetători, anterior Caransebeșului și Lugojului, activ de la jumătatea secolului al XVIII-lea ¹⁸, cu o bogată producție și în prima jumătate a secolului al XX-lea, cînd se menționează în jurul anului 1930, 280 de olari români și 200 de cuptoare ¹⁹. O dovadă despre specializarea generală a satului este și faptul că olarii activi în prezent sînt urmași ai multor generații de olari. Apoi există și mărturiile unor intelectuali ai satului, cum ar fi Ion Vădeanu, preot în Biniș între 1940—1952, care în însemnările sale spune: „Fiecare casă are înăuntru 2—5 încăperi precum și cameră de alimente, bucătărie de vară, sînt și altele din care una formează atelierul pentru

¹⁵ Ioan Lotreanu, *op. cit.*, p. 70.

¹⁶ Coriolan Suciu, *op. cit.*, p. 79—80.

¹⁷ Maria Petrovsky, *Meșteșugul olăritului la Biniș*, în *Studii și comunicări, Etnografie-istorie*, Caransebeș, 1975, p. 138.

¹⁸ Barbu Slătineanu, *Studii de artă populară*, Ed. Minerva, București, 1972, p. 172.

¹⁹ *Ibidem*, p. 233.

oale". Referindu-se la mobilier notează : „Cei mai săraci posedă doar 1—2 paturi, o masă și o laviță născând roata pentru modelat oale și rîșnița de piatră pentru măcinat smaltul. În locuințele a căror tavan este netencuit sînt prinse în grinzi scinduri lungi cît camera și suspendate pe care sînt așezate oalele proaspăt modelate ca să se usuze". Încercînd să demonstreze existența Binișului din cele mai vechi timpuri aduce argumente ca : oala de pămînt. „Este una din cele mai vechi creații meșteșugărești", gropile din care s-a extras pămîntul „ar forma iarăși un important criteriu pentru existența străveche a acestei așezări omenești", precum și „o altă mărturie, roata olarului formată din 2 roți suprapuse legate între ele printr-un fus (osie) construite din lemn de stejar, lipsind cu desăvîrșire cea mai însemnată piesă de fier sau alt metal. Cele mai noi sînt legate cu un cerc de fier. Bătrîna roată pe care și-a modelat pămîntul olarul vremurilor de mult apuse, a servit la mai multe generații din tată-n fiu, veacuri de-a rîndul". În ceea ce privește aria de desfășurare a produselor consemnează : „Întreg Banatul românesc și cel de sub stăpînirea sîrbă era cîntețat de olarul binișan"²⁰.

În prezent, în Biniș mai lucrează 12 olari (în special forme nesmălțuite), însă mai trăiesc mulți dintre cei care nu mai practică meșteșugul.

STEPAN IOAN, zis Costa, român, domiciliat în județul Caraș-Severin, comuna Doclin, sat Biniș nr. 57, născut la 19 mai 1923 în Biniș, reprezintă, împreună cu fratele său Stepan Ștefan zis Boancă (inactiv), a 5-a generație de olari din familie. A urmat 7 clase primare în satul natal, începînd să învețe meseria de la 12—13 ani de la tatăl său Stepan Ioan, fiu al lui Stepan Lepa, nepot al lui Stepan Iova și strănepot al lui Stepan Gruia, toți olari. Cît timp a lucrat împreună cu părintele său au executat toate formele caracteristice centrului²¹ pe care le vindeau la tîrguri sau „pe sate", schimbul făcîndu-se în natură. Locurile cu cel mai bun pămînt pentru modelat oale erau : Hocră, Pluț, Zid, Grădină, Cărări, Poiană, Ogașul lui Cucu, Coasta lui Avram, Pădure, de unde olarii extrăgeau în tovarășie („ortăcie"). Astăzi olarul Ionică Stepan își procură materia primă numai de la Poiană, Ogașul lui Cucu, Coasta lui Avram, locuri mai accesibile, execută numai anumite categorii de vase pentru comenzi, pentru Muzeul Satului și de artă populară sau pentru tîrgurile organizate pe plan județean, interjudețean sau național, valorificîndu-le pe bani : „blide" și „cinere", „cîrce" și „birdace" de capacitate mică și mijlocie, „bădine", olcuțe-miniaturi, „ciupuri" (mai rar), frigări, oale de flori, vase mari, tip amforă pentru flori de curte, cuci, forme pentru pictat. Realizează o producție permanentă de vase nesmălțuite și smălțuite, avînd atelier, unelte, 2 cuptoare de capacități diferite. A lucrat o perioadă ca muncitor minier la Ocna de Fier timp în care a continuat să execute oale.

A participat la numeroase concursuri obținînd premii care atestă încredințarea și simțul artistic al acestui demn urmaș al olarilor binișeni ; în 1974 premiul II la Pitești, în 1977 la concursul organizat cu prilejul Congresului Culturii și Educației Socialiste premiul II, la Festivalul na-

²⁰ În posesia olarului Stepan Ioan (Costa), se află un caiet cu însemnările procolui Ion Vădeanu.

²¹ Maria Petrovsky, *op. cit.*, p. 147—152 ; Violeta Blaj, *Forme și ornamente în două centre de ceramică bănățeană ; Biniș și Lăpușnicu-Mare*, în *Studii și comunicări, Etrografie-istorie*, Caransebeș, 1980.

țional „Cîntarea României“ ediția a II-a premiul I, s-a prezentat la aproape toate târgurile anuale de meșteri populari organizate în țară, anual la Festivalul Hercules, este colaborator al Muzeului Satului și de artă populară, al Comitetului de Cultură și Educație Socialistă Caraș-Severin, a condus cercul de ceramică la Școala populară de artă Reșița, instruiește cercul micilor olari din localitate, se ocupă îndeaproape de nepotul său, în vederea transmiterii meșteșugului în familie, a participat la multe întruniri, mese rotunde ale creatorilor populari dînd interviuri în presă, radio, televiziune, este prezent activ în viața culturală a localității, a județului, fiind conștient de importanța meșteșugului practicat cu multă dăruire. S-a îngrijit de realizarea punctului muzeistic din sat, pentru care a donat piese. De asemenea, vase executate de Ionică Stepan se află în colecțiile muzeelor din țară.

MÎNDREA ION, zis Cosana, de naționalitate român, docimiliat în județul Caraș-Severin, comuna Doclin, sat Biniș nr. 108, s-a născut în anul 1912 în Biniș, unde a urmat 4 clase primare. A început să învețe meșteșugul pe la 7 ani, de la tata Stepan Pavel și unchiul Stepan Nicolae, fii ai lui Stepan Rusu, de asemenea olar. A practicat olăritul neîntrerupt pînă în prezent pentru a-și spori veniturile gospodăriei, nefiind niciodată angajat la stat. În primii ani ai activității sale își vindea produsele pe bani la târguri (la Timișoara, Lugoj, Caransebeș, Teregova, Mehadia, Bozovici, Oravița), și „pe bucate“ în toate satele din Timiș și Caraș-Severin. De 4 ani nu mai are cai așa încît, pentru transportarea vaselor la piețele de la Caransebeș (joia) și de la Reșița (marțea și vinerea), este nevoit să închirieze camion. Lucrează și pentru comenzi. Locurile de unde extrage lutul necesar sînt Coasta lui Avram și Poiană.

Olarul Mîndrea Ion este unul dintre puținii olari din Biniș care execută atît vase nesmălțuite, cît și smălțuite, de regulă cu smălț incolor. De asemenea produce o gamă mai largă de vase; olcuțe, oale de „spoier“ (folosite la plită), ulcioare mici și mijlocii, oale „de sarme“, tipsii pentru fript, „blide“ și „cinere“, ulcioare „de păcăleală“ cu 5 „țite“ pe buză, oale de flori cu suporturi, forme pentru pictat.

Posedă atelier, cuptor, 2 locuri de depozitare a lutului în curte sub cerul liber („lutițe“). Produce permanent în tot cursul anului. În 1970 a lucrat pentru Cooperativa Meșteșugărească din Bocșa Montană, iar în 1976 a instruit la Lugoj, la Școala populară de artă cercul de ceramică. Nu a participat la festivaluri și concursuri, nu a avut expoziții personale.

AVRAM ȘTEFAN, român, cunoscut în sat sub porecla Moșcuțu, domiciliat în județul Caraș-Severin, comuna Doclin, sat Biniș nr. 82, s-a născut în anul 1912, într-o familie cu mai multe generații de olari; stră-



Fig. 11. Ulcior „păcăleală“ — Biniș.

bunicul Avram Iosif, bunicul Avram Pătru și tata Avram Ion. Se pare că au existat și alți olari în ascendență, însă informatorul nu-și mai amintește numele lor. A urmat în satul natal 7 clase, deprinzînd de mic meșteșugul olăritului, pe care l-a transmis mai târziu și nepotului său, fără ca acesta să-l practice în prezent. Olăritul și agricultura au fost ocupațiile sale de bază.

În prezent realizează o producție sezonieră de 4—5 cuptoare pe an, pentru necesitățile familiei, ale comunității rurale (comenzi) sau pentru vânzare la țîrg la Oravița și în satele învecinate. Fiind singurul olar din Biniș care mai deține cai și căruță, are posibilitatea să plece „pe sate“, unde comercializează vasele și „pe bucate“. Prin satele din jurul Caransebeșului și Reșiței stă cite 7—10 zile pînă-și vinde produsele, găzduit de cunoscuți. Extrage pămînt din cele 2 locuri exploatate de olarii din Biniș : Coasta lui Avram și Poiană. În general produce ceramică nesmălțuită, dar și smălțuită, după cum este cererea : ulcioare, frigări, tipsii, „blide“ și „cinere“, oale de fiert, oale de flori, căni pentru vin. Are atelier, unelte și cuptor. Nu a participat la festivaluri sau concursuri de meșteri populari.

STEPAN IOAN, poreclit Striciu, român, cu domiciliul în județul Caraș-Severin, comuna Doclin, sat Biniș nr. 38, născut în anul 1911 în Biniș unde a urmat școala primară (6 clase), este urmaș al mai multor generații de olari ; străbunicul Barbu Ion, bunicul Stepan Gheorghe, tata Stepan Stepan. Meșteșugul deprins în familie l-a practicat neîntrerupt pînă în prezent, producînd permanent ceramică nesmălțuită și smălțuită (mai rar în ultimii ani), de tipul : olcuțe, ulcioare de capacitate medie, oale de fiert oale de flori. În tinerețe a executat o serie de forme care nu se încadrau tiparului tradițional : ulcioare antropomorfe, ploști-butoiașe, vase amforoidale etc. pe care le vindea în țîrguri pe bani, produse, țuică.

Formele pe care le execută în prezent din lut extras din locul numit Valea Rea, le transportă, cu o mașină închiriată la Tîrnova și la Ciacova, schimbul făcîndu-se în bani. Posedă atelier, unelte, însă vasele le arde la vecinul său Stepan Stepan (Boancă) care, deși inactiv, și-a păstrat cuptorul, procedeul pe care-l practică și alți olari din Biniș și din alte centre. În august 1964 a obținut la Reșița o diplomă ca urmare a participării la cea de-a III-a Expoziție bienală de artă populară a artiștilor amatori de la orașe și sate, etapa republicană, organizată în cinstea celei de-a XX-a aniversări a Eliberării.

AVRAM ION, poreclit Ninu, român, domiciliat în județul Caraș-Severin, comuna Doclin, sat Biniș nr. 93, născut în Biniș în anul 1903, a urmat 6 clase elementare, după care a început să învețe olăritul pe la vîrstă de 12 ani, în familie, unde „toți moșii și strămoșii au fost olari“, după cum mărturisește. Întrebat dacă a mai transmis meșteșugul cuiva în sat a răspuns : „n-am avut cui, că toți aveau părinți și știau să facă oale“.

A lucrat atît vase nesmălțuite, cît și smălțuite, din pămînt extras din Dealul Moșului sau Grădină, Cărări, pe care le vindea deplasîndu-se cu carul „în tot Banatul și Ardealul“, luînd în schimbul lor „boabe, crumpei, păsulă, bani“. Împreună cu părinții mergea pînă la Pancevo, Alibunar, Vîrșet, Kikinda, Petrovaselo, Becicherecu-Mare unde vasele din Biniș erau foarte apreciate. În prezent lucrează numai vase nesmălțuite într-o gamă redusă : cratițe, numite „cigăni“, oale de lapte numite „suloane“, oale de

flori, ulcioare, pe care le transportă cu mașină închiriată, la târg la Bocșa și Dognecea, vânzându-le pe bani.

Are atelier, unelte, însă nu mai are cuptor, din care cauză arde vazele la vecinul său Stan Ion (Țoia).

Nu a participat la nici un fel de concursuri, festivaluri, expoziții.

STAN ION, zis Țoia, român, născut în Biniș, în anul 1926, domiciliat în județul Caraș-Severin, comuna Doclin, sat Biniș nr. 94 unde a urmat și școala primară (6 clase), în prezent muncitor la Întreprinderea Minieră Bocșa, a deprins meșteșugul olăritului în familie, de la vârsta de 13 ani. După cîte își amintește toți înaintașii săi au fost olari. De la 16 ani a început să lucreze individual, executînd toate tipurile de vase, smălțuite sau nu, pe care le transporta cu căruța în toate satele din părțile Caransebeșului, Oraviței și Timișoarei, și la târguri, comercializîndu-le pe bani sau produse. După angajarea ca muncitor, lucrează în timpul liber executînd doar ulcioare, oale de fiert, frigări și forme pentru pictat, pentru comenzi sau pentru vânzare la târgurile de la Reșița și Bocșa Vasiova.

Are atelier, unelte, cuptor, amenajări pentru depozitarea lutului. Nu a participat la târguri de meșteri, expoziții, concursuri.

IOVA ION, zis Lonti, român de origine, cu domiciliul în județul Caraș-Severin, comuna Doclin, sat Biniș nr. 148, unde s-a născut în anul 1911 și a urmat 6 clase, s-a ocupat toată viața de agricultură și olărit. Meseria de olar a învățat-o de copil de la tatăl vitreg Todor Mărgineanțu, originar din Cebza și stabilit ulterior în Biniș. Aici a învățat olăritul, căci era de neconceput la acea vreme (în preajma anului 1900) ca un bărbat valid din Biniș să nu facă oale dacă nu era dascăl sau popă, deși tradiția orală păstrează informația că și unii preoți sau învățători modelau oale în timpul liber ²².

În tinerețe, cînd lucra împreună cu tatăl său, extrăgeau pămînt „în ortăcie” de la Hocnă și executau toate tipurile de vase nesmălțuite pe care le desfăceau „pe bucate” și pe bani în tot Banatul, ajungînd pînă la Pancsova, Voivodina, Nicolinț. Astăzi Iova Ion produce permanent tot vase nesmălțuite (numai ocazional smălțuite), după modelul tradițional, însă într-o varietate mai restrînsă : „blide” și „cinere”, frigări, tipsii, „cigăni”, oale de fiert, oale de flori, ulcioare, pe care le vinde în sat (comenzi) sau le transportă la târg la Caransebeș cu mașină închiriată. Locurile de extragere a materiei prime sînt Poiană și Coasta lui Avram.

Are atelier, unelte și cuptor. Nu a participat la târguri organizate de meșteri populari, festivaluri sau concursuri.

IANCU RUSALIN, cunoscut în sat sub porecla Ilie Iancu, român, domiciliat în județul Caraș-Severin, comuna Doclin, sat Biniș nr. 195, s-a născut în Biniș în anul 1922. Tot aici a urmat 6 clase. Meșteșugul l-a învățat în familie de la tata Iancu Rusalin și bunicul Ilie Iancu. În trecut s-a ocupat cu agricultura și olăritul, în prezent este muncitor la Întreprinderea Minieră Bocșa, realizînd o producție sezonieră (de sărbători) de vase smălțuite și nesmălțuite. Materia primă o extrage din locul Dealul Moșului, asociindu-se cu Jura Ion. Execută doar categoriile de vase mai căutate în localitățile în care își desface produsele în mod constant (la

²² Violeta Blaj, *op. cit.*

Paști în Ciacova și la Simpetru în Sasca-Montană) : „cîrcege“, „ciurele“, frigări, tipsii, oale de flori, oale de fiert.

Posedă atelier, unelte, cuptor. Nu a participat la nici un fel de concursuri, expoziții etc.

JURA ION, român, cu domiciliul în județul Caraș-Severin, comuna Doclin, sat Biniș nr. 156, s-a născut în anul 1920 în Biniș, într-o familie de olari. A urmat 7 clase în Biniș și a învățat meșteșugul de la vîrsta de 8 ani cu tatăl său Stan Gheorghe și bunicul după mamă Jura Gheorghe, care la rîndul său era fiul olarului Jura Arsenie. În prezent Jura Ion este muncitor la Întreprinderea Minieră Bocșa executînd ceramică smălțuită și nesmălțuită, producție sezonieră. Asociat cu Iancu Rusalin la extragerea pămîntului, produce : „cîrcege“, tipsii, frigări, oale de lapte, „suloane“, oale de flori, oale de fiert, pe care le valorifică pe bani la tîrgurile de la Ciacova și Sasca-Montană.

Are atelier, unelte, cuptor. Nu a participat la nici o manifestare a meșteri populari.

STEPAN STEPAN, poreclit Bugea, român, domiciliat în județul Caraș-Severin, comuna Doclin, sat Biniș nr. 194, s-a născut în anul 1920 în Biniș. A urmat 4 clase primare. Deși bunicul informatorului a fost olar, acesta a deprins meseria de la olarii din sat : Stan Nicolae și Iancu Ion. S-a ocupat permanent de olărit paralel cu agricultura. Continuă să producă vase nesmălțuite și smălțuite : oale de flori, ulcioare, frigări, tipsii, „blide“ și „cinere“ pentru dat de pomană la zăpostit, oale de fiert, forme mari pentru pictat, pe care le valorifică în sat în tîrg la Bocșa-Montană.

Lucrează individual avînd atelier, cuptor, asociindu-se însă la unele operații (rîșnit) cu Iancu Rusalin. Nu a participat la festivaluri, concursuri.

STEPAN ION, cunoscut sub porecla Rusu, român, domiciliat în județul Caraș-Severin, comuna Doclin, sat Biniș nr. 8, s-a născut în Biniș în anul 1932. A urmat 4 clase primare în Biniș, după care a învățat meseria de olar în familie, de la tata Stepan Nicolae și bunicul Rusu Stepan. Cu toate că există în familie o tradiție a olăritului, Stepan Ion nu s-a ocupat exclusiv de olărit ci a îmbrățișat meseria de pompier pe care o mai practică și astăzi la U.C.M.M.A. Bocșa, îndeletnicindu-se cu modelarea oalelor doar în timpul liber. Nu produce decît oale de flori cu suporturi, nesmălțuite, pe care le vinde pe bani în sat sau le transportă cu propria-i căruță la tîrg la Bocșa Montană. Pămîntul îl extrage din locurile Valea Rea și Poiană.

Lucrează individual, avînd atelier, cuptor, unelte și nu a participat la nici un fel de festivaluri și concursuri.

DADA ION, poreclit Banda, român de naționalitate, domiciliat în județul Caraș-Severin, comuna Doclin, sat Biniș nr. 273, născut în 25 martie 1912 în Biniș, a practicat olăritul sezonier, pînă în anul 1980, cînd și-a stricat cuptorul, urmînd să se mute la o altă adresă în Biniș.

Centrul de olari de la Biniș, odinioară cel mai închegat și mai apreciat în Banat pentru cantitatea și calitatea vaselor produse aici, și-a păstrat și astăzi înflorirea, fiind cel mai puternic centru activ, din Banat prin cei 12 olari care mai practicau meșteșugul în anul 1980.

Formele nesmălțuite care la Biniș au cunoscut în trecut o mare diversificare, se caracterizează prin pasta alb-roșietică²³, profilele alungite cu pieptul bombat, sau aproape sferice la vasele de mare capacitate, decorul realizat cu cele 2 culori specifice centrului : alb și roșu în dispunere alternativă, și prezența pe toarte vaselor a unui șir de liniuțe orizontale grupate sau nu, într-una din culorile amintite, considerate semne de meșter²⁴.

Ca în toate centrele active, nici la Biniș nu se mai produc oale mari de ospete, ciupuri de provizii, ci forme în uz, rentabile, pentru producător : „blide“ de formă tronconică, cu buza verticală, înaltă de 2 cm ; „cinere“ cu pereții ușor curbați și buza adusă în interior ; frigări de formă alungită, avind un perete drept cu toartă și „cioc“ la capătul alungit ; tip-sii tronconice, „cigăni“ de forma unor cratițe, cu 2 toarte ; oale sub 1 litru ; oale de fiert pînă la 3—4 l cu o toartă și între 5—7 l cu 2 toarte ; „cîrcege“ piriforme cu gura bilobată cu „ciur“ și toartă cu „țîță“ ; „ciurele“ de forma cîrceagului, însă cu gura în „cioc“ ; „bîrdace“ cu gura rotundă, fără „ciur“ și toarta fără „țîță“ care uneori poate fi plasat pe piept ; „bădine“ cilindrice, cu 2 urechi dispuse orizontal sau vertical ; „ciupe“ de formă alungită, gura largă, buza răsfrîntă, cu o toartă ; forme pentru pic-

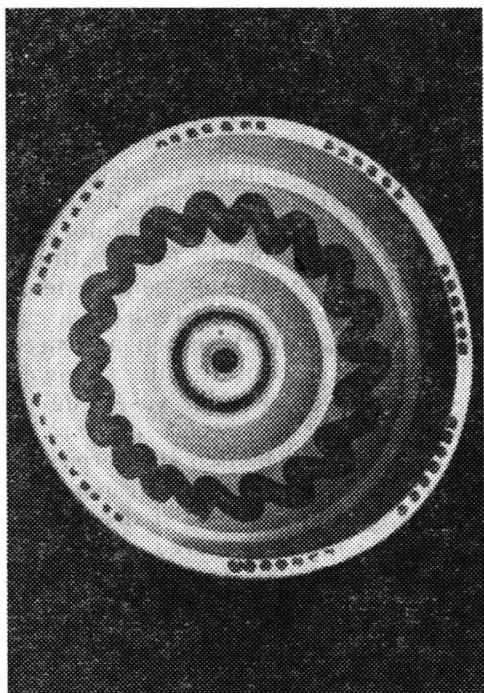


Fig. 12. Blid din Biniș.



Fig. 13. „Cîrceag“ din Biniș.

²³ Compoziția granulometrică a materiei prime provenind din 3 locuri exploatare astăzi de olarii din Biniș este următoarea : Poiană : 67,2% argilă, 0,5% nisip grosier, 13,5% nisip fin, 3,4% praf I, 15,4% praf II ; Coasta lui Avram : 51,6% argilă, 9,4% nisip grosier, 24,3% nisip fin, 2,9% praf I, 11,8% praf II ; Ogașul lui Cucu : 51,8% argilă, 13,6% nisip grosier, 13,7% nisip fin, 6,2% praf I, 14,7% praf II.

²⁴ Violeta Blaj, *Considerații asupra semnelor de meșter în centrele de ceramică din Banat*, în B.A.E.R., 1980, nr. 7, p. 90—91.

tat ; cuci. Dintre acestea se smălțuiesc integral frigărele, tipsiile și birdacele, în brun-deschis sau verde, pe cînd „cîrcegele” și „ciurelele” se smălțuiesc parțial (la gură și pe „țîța” toartei), cu smalt verde.

După cum se observă, formele tradiționale primează, totuși remarcăm o ușoară tendință de poluare a lor prin apariția acelor profile destinate pictării, o cale mai puțin izbutită de manifestare a artei populare contemporane.

Ornamentele, după tehnica de realizare se pot grupa în :

— ornamente realizate prin culoare :

a) stropirea cu pete albe și roșii, obținîndu-se un ornament neregulat ;

b) pictarea cu pensula sau degetul, obținîndu-se ornamente geometrice : linia dreaptă („șirul”), linia frîntă, valul („cocîrlăul”), simplu sau dublu, continuu sau întrerupt, linia punctată, puncte („pupi”), uneori asociate cu semicercuri („pestrițitură”), cercuri concentrice.

— ornamente realizate prin reliefare : butoni pereche plasați în punctele de implantare a toartelor ;

— ornamente realizate prin îmbrînare : briu alveolat cu degetul, aplicat pe pieptul oalelor de fierț sau al „bădinelor” ; în prezent mai rar folosit, căci era caracteristic vaselor de mare capacitate ;

— ornamente realizate prin incizie :

a) cu pieptenul obținîndu-se linii drepte sau frînte ;

b) cu fusul obținîndu-se linia punctată.

— ornamente realizate în timpul modelării : canelarea pereților vasului (ornament aplicat de olarul Ionică Stepan oalelor de flori).

Uneltele folosite de olarii din Biniș sînt cele preluate de la înaintașii lor : roata cu scaun fix, pieptenul pătrat sau dreptunghiular din lemn, necesar pentru ridicarea vasului și executarea motivelor incizate, fusul din lemn ascuțit la un capăt și lat la celălalt pentru executarea orificiilor sau tăierea de pe roată a unor părți componente ale ulciorului (gura, „țîța”), potlogul din piele, — în ultimul timp din cauciuc subțire — pentru netezit buza, curelușa ori o bucată de cîrmă mai groasă pentru realizarea canalului pe toarta „cîrcegelor”, pensula din păr („cișîță”) pentru aplicarea decorului pictat, „drotul” sau sîrma la capete cu cîrpe pentru tăiat vasele de pe roată, un fragment de seceră cu care se secționează pămîntul pentru scoaterea impurităților, „trocul” pentru transportat pămîntul în atelier, folosind și drept unitate de măsură în amestecarea calităților de pămînt, sita pentru cernut nisipul pe vatră înaintea frămîntării cu piciorul, mașina de tăiat pămîntul, rîșnița de smalt, căuce.

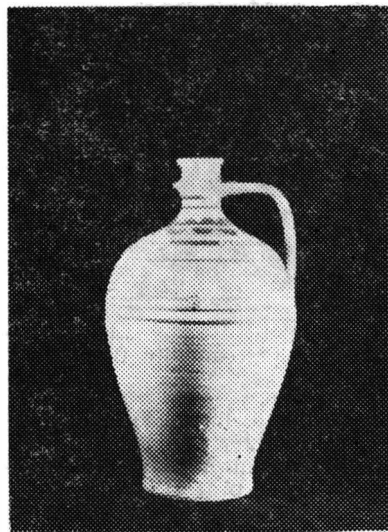


Fig. 14. „Birdac” din Biniș.

Cuptorul de tip tronconic, fără vatră organizată, de veche tradiție este amplasat în curte, sub acoperiș fix sau mobil. Construit din piatră sau cărămidă, lipit cu pămînt și pleavă, prezintă la bază două deschideri dreptunghiulare pentru alimentare. Dimensiunile cuptorului la Biniș nu variază prea mult de la un olar la altul, în general au o capacitate de 200—300 piese.

Aparținând teritorial de comuna Sasca-Montană, împreună cu satele Potoc, Bogodint, Slatina-Nera, Sasca-Română, așezată în sud-vestul județului Caraș-Severin, pe Valea Nerei, obvine pentru prima dată în notele lui Marsigli, când aparține de districtul Palanca. Nu este menționată în harta lui Mercy din 1723, iar registrele bisericești se conduc abia din 1778²⁵.

Satul se compune astăzi din 227 gospodării și o populație românească sub 1 000 de persoane, din care populația activă este angajată în industria minieră și forestieră. Agricultură, destul de slab dezvoltată, datorită condițiilor pedo-climatice nefavorabile se limitează la cultivarea porumbului și a plantelor de nutreț. O situație mai bună prezintă creșterea animalelor, pășunile ocupând suprafețe mari²⁶.

Se pare că olăritul, care a cunoscut o situație înfloritoare în zonă, practicându-se și la Potoc, Socolari, Slatina-Nera (astăzi centre stinse), s-a dezvoltat în jurul vechiului centru de olari de la Ilidia, părere ce se bazează pe analogiile existente între profilele fragmentelor descoperite la Ilidia (considerate ca aparținând secolelor VIII—IX e.n.) și vasele lucrate în aceste centre²⁷.

Procedeele tehnice, formele, ornamentele caracteristice pentru centrul de olari de la Sasca-Română, chiar concentrarea mai multor centre în sud-vestul județului Caraș-Severin, pledează pentru o puternică tradiție, care este însă pe cale să se stingă odată cu ultimul olar activ.

Între centrele active din Banat, Sasca-Română se prezintă astfel : un olar activ Sîrbu Lazăr și alți trei olari în viață care nu mai practică meșteșugul : Toc Gheorghe (Firu), 62 ani, Veselin Ion (Ciușu), 68 ani și Nuțu Velcu (Micăilă), 54 ani ; cel din urmă, deși a executat oale numai cîțiva ani, și-a exprimat intenția de a se dedica olăriei după pensionare.

SÎRBU LAZĂR numit Scău, de naționalitate român, domiciliat în județul Caraș-Severin, comuna Sasca-Montană, sat Sasca-Română nr. 68, s-a născut în anul 1906 în Sasca-Română. A urmat 5 clase la școala din sat. Meșteșugul l-a deprins în familie, fiind fiu, nepot și mai tirziu ginere ginere de olar (tata Sîrbu Iacob, bunicul Miclău Costa). A lucrat scurtă vreme împreună cu ginerele său Nuțu Velcu, șofer. Produce permanent ceramică populară smălțuită și nėsmlțuită. Sîrbu Lazăr extrage din Slatina-Nera, din „izlaz“, pămînt pe care-l transportă acasă cu o căruță închiriată, depozitîndu-l într-un loc special amenajat unde se usucă înainte de a-l „rolui“, operație necunoscută în alte centre, necesară aici, deoarece pămîntul conține concrețiuni calcaroase.



Fig. 15. Vase de Sasca Română : olcuță de „joimare“, „cîrceag“, oale, oale de „sarme“, „ciup de răchie“, blid.

²⁵ Ion Lotreanu, *op. cit.*, p. 357.

²⁶ Informații furnizate de Consiliul popular al comunei Sasca-Montană.

²⁷ Liviu Mihăilescu, *Note caracteristice ale ceramicii din sud-vestul României, sesizate în centrele Sasca-Română, Potoc și Socolari (Caraș-Severin) în Studii și comunicări de Etnografie-istorie*, Caransebeș, 1975, p. 113,

Execută în manieră tradițională aproape toate tipurile de vase caracteristice pentru centrul pe care-l reprezintă. Produsele le vinde pe bani la târguri la Oravița, Moldova-Nouă, Sasca-Montană. Transportul se efectuează cu o căruță închiriată. Nu a participat la festivaluri, concursuri.

Formele confecționate astăzi la Sasca-Română sînt : oale de flori, cu „taier“ (suport) ; oale de lapte ; oale „românești“ cu o toartă, profilul ovoidal ; oale pentru „sarme“ cu pereții drepecți și 2 toarte, imitație după cele metalice din comerț ; olcuțe pentru cimitir, cu cap globular, gît drept și înalt, avînd orificii sau fante verticale pe pîntece ; oale de „joimare“ sau



Fig .16. Vase de Sasca Română : bocală, olcuță de „cimitir“, oală de flori, „circeag“.

„joimărele“, asemănătoare cu cele „românești“ ca formă, însă de dimensiuni mai mici, decorate, cu linii în zig-zag, paralele, dispuse vertical; „străchini“ și „tânieră“ tronconice; tăvi pentru fript tronconice sau alungite; sfeșnice cilindrice; tămiielnice numite și „vătrai“, de forma unui mic strecurător cu coadă sau de forma unei jumătăți de sferă, cu pereții decupați vertical sau în chip de cruce, de asemenea cu coadă; „ciupuri de răchie“ sau cazane de țuică, cu capac terminat în buton, bitronconice sau cu umerii ușor rotunjiți; ulcioare cu gura bilobată, și „țiti“ pe toartă. Dintre aceste forme, unele sînt smălțuite integral în verde sau brun, altele parțial. Formele mai sus menționate sînt ornamentate prin următoarele procedee :

— cu ajutorul culorii (alb, roșu, brun, negru) :

a) scurgerea vopselei turnată cu căucul, obținîndu-se să fie un decor triaxial, în interiorul strachinilor, fie limbi de culoare scursă vertical pe pereții exteriori ai vaselor, fie pete neregulate,

b) pictarea cu cornul sub formă de romburi înscrise sau linii în zigzag,

c) pictarea cu pensula rezultînd linia dreaptă, valul, cercuri concentrice.

— procedee ce intervin asupra pastei crude :

a) îmbrînarea prin care se obține briul alveolat cu degetul,

b) incizarea cu pieptenul sau fusul sub forma unor linii sau benzi de linii drepte pe piept,

c) decuparea practică în pereții olcuțelor de cimitir sau a tîmiielniceilor.

Uneltele folosite de Sirbu Lazăr sînt : roata cu scaun detașabil, pieptenul din lemn de fag, de forma unui fluture, fusul ascuțit la un capăt,

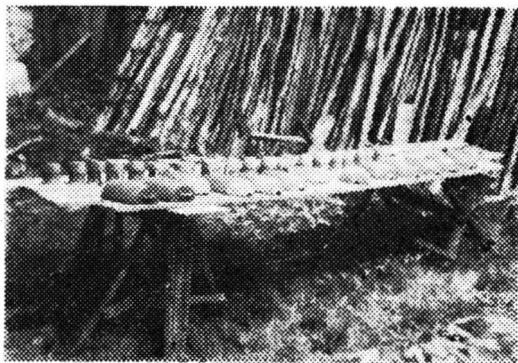


Fig. 17. Uscarea vâșelor în curte — Sasca Română.



Fig. 18. „Circeag“ de Sasca Română.

petece de pîslă („filțuri“) pentru netezit buza, un băț cu un capăt curbat pentru netezit interiorul ulcioarelor, lopățica pentru ridicat de pe roată formele întinse, cornul cu pană de gîscă, pensula, sîrma, căuce, un rol sau valț din piatră pentru sfărîmat pămîntul, rișnița manuală din piatră, sita, „ciuvani“ — un fel de ladă dreptunghiulară, pentru muiat și frămîntat pămîntul.

Cuptorul de tip tronconic, cu grătar, este amplasat într-o încăpere, între atelier și o cameră de locuit. Așezat în colțul încăperii, cu peretele lipit de cele 2 ziduri care formează colțul, are în partea superioară o formă circulară în timp ce baza este un patrulater. Grătarul, ridicat cam la 80 cm de sol, este alcătuit din bare de fier și fișii de tablă, sprijinite pe o margine realizată prin construcție. Cuptorul este construit din cărămidă, lipit cu pămînt, încins cu cercuri de fier, avînd o singură gură de alimentare și o deschidere laterală prin care se apleacă olarul. Deasupra cuptorului se află un coș deschis, din care atîrnă cîrlige pentru agățat carne la afumat.

Fără a insista asupra laturii diacronice, în cele de mai sus am încercat să fixăm la nivelul anului 1980, situația celor 4 centre active de ceramică populară din Banat, care, deși diferite din punctul de vedere al angajării colectivității rurale în practicarea meșteșugului, prin ceea ce produc astăzi, dovedesc continuitate și unitate în tehnici, forme, ornamente.

REZUMAT

Lucrarea de față și-a propus să demonstreze că apărute în condiții destul de asemănătoare, cunoscînd o evoluție aproximativ egală, centrele active din Banat conservă tradiția olăriei populare prin creația ceramiștilor populari contemporani, a căror prezentare o face.

RÉSUMÉ

L'ouvrage ci-dessus se propose à démontrer qu'issus dans des conditions presque pareilles, connaissant une évolution approximativement égale, les centres actifs de Banat conservent la tradition de la poterie populaire par la création des potiers populaires contemporains, dont fait la présentation.