

SICRIE ȘI AMENAJĂRI FUNERARE DIN LEMN ATESTATE LA SARMAȚII DE PE TERITORIUL BANATULUI

Lavinia Grumeza*

Cuvinte cheie: *sicrie, amenajări funerare, morminte, sarmați, Banat.*

Keywords: *coffins, funerary structures, graves, Sarmatians, Banat.*

Coffins and Funerary Wooden Structures Discovered on the Sarmatian Territory of Banat (Abstract)

Coffins are found in one third of Sarmatians graves in the Carpathian Basin (about 23 %), noticed by the remnants of wood or the presence of “S” or “C” shaped iron clamps¹. On the territory of ancient Banat coffins or other types of wooden funerary structures, are present in five unmarked necropolises (Szegeđ – Szőreg, *homokbánya*, Kiszombor B, Vojlovica – Pančevo, Foeni, Giarmata) and two barrow necropolises (Vizejdia/ Vizesd – Pusztá and maybe Dudeștii Vechi/ Óbesenyő)². Probably the number of coffins was higher, but due to environmental condition, robberies and incomplete documentation especially on barrow graves, the information concerning the funerary wooden structure are seriously lacking in details.

Despite all of this, on the territory of ancient Banat, extremely varied wooden structures have been documented: box shaped coffins, possibly even burial chambers (at Vizejdia), coffins made out of three trunks (closed with “S” and “C” shaped iron clamps) and funerary stretchers, on which the deceased was placed for transportation and, ultimately, buried with it³. All this different wooden arrangements reflect various influences: eastern remnants, roman funerary rites, but also local traditions, all of which give us clues towards the complexity of funerary rites and the differences within the Sarmatians tribes settled in Banat.

(Translated by Gabriela Drașovean)

I. Introducere

Folosirea sicriilor în cadrul înmormântărilor reprezintă un obicei funerar întâlnit atât în antichitate, cât și în perioada migrațiilor. Nu au putut fi identificate, până în prezent, criterii tehnologice sau structurale proprii anumitor grupuri umane; pot fi indicate cel mult anumite caracteristici spațiale sau cronologice⁴.

G. Fejér a identificat pentru perioada migrațiilor, în zona euro-asiatică, trei tipuri de sicrie: sicriul simplu, dintr-un trunchi de copac scobit (*Einbaumsarg*), sicriul compartimentat și sicriul complex, compus din plăci și rame din lemn; fiecare tip la rândul lui, având numeroase variante⁵. Sicriul simplu, de tip „monoxilă” este cel mai răspândit, atât în centrul, vestul Europei, cât și în lumea egipteană sau asiatică⁶.

Folosirea lemnului pentru amenajarea construcțiilor funerare este cunoscută încă din perioada sauromatică, obiceiul funerar persistând pe parcursul perioadelor sarmatice timpurii, mijlocii și târzii, pe tot spațiul locuit de sarmați. Din lemn erau realizate sicrie, sicrie – coveți, sarcofage sau erau căptușiți pereții gropilor⁷. În perioada sarmatică timpurie „patul defunctului” era realizat din scoarță de copac sau scânduri; în unele cazuri defunctul era dus la locul de îngropare într-un car de tip Pazyryk⁸. Sicrie din scânduri și așa – numitele sicrie lungi apar atestate cu perioada sarmatică mijlocie, pe teritoriul dintre Volga și Don. Folosirea sicriilor lungi se va răspândi înspre regiunea pontică, odată cu primii imigranți sarmați stabiliți aici⁹.

Asemenea amenajări funerare însoțeau, de regulă, persoane cu un statut social ridicat, în societatea sarmatică, însoțite și de un inventar funerar bogat¹⁰. S-au mai folosit pentru amenajarea

* Doctorand, Universitatea „1 Decembrie 1918” Alba Iulia, e-mail: lavinia_grumeza@yahoo.com.

¹ Kulcsár 1998, 28.

² Pl. X.

³ Pl. VII, 2.

⁴ Fejér 1991, 404.

⁵ Fejér 1991, 429.

⁶ Vezi Fejér 1991, 407 cu bibliografia aferentă.

⁷ Bărcă 2006 a, 49 cu bibliografia aferentă.

⁸ Kulcsár 1998, 28.

⁹ Kulcsár 1998, 28.

¹⁰ Bărcă 2006a, 49.

mormintelor și coajă de copac, stuf, rogoz sau alt material vegetal (adesea, „pernițe” vegetale apar sub cap)¹¹. Pietrele erau utilizate pentru acoperirea mormântului sau închiderea intrării catacombelor și a nișelor, în funcție de resursele naturale ale zonei¹². În aceste situații, mai sus redate, discutăm de spații geografice extinse: zona Munților Urali – Volga – zona pontică și, în general, de morminte tumulare, tipice lumii sarmatice.

În Bazinul Carpatic lipsesc o parte din tradițiile funerare estice (catacombe, morminte cu nișă, „paturi” de piatră etc.)¹³. Totuși, prin faptul că au fost amenajate, în acest spațiu, atât morminte tumulare, cât și plane, au fost atestate moduri variate de amenajare a gropii de mormânt și de depunere a defunctului. În majoritatea cazurilor, defuncții au fost depuși în poziție de decubit dorsal, direct în groapa mormântului, fără sicriu sau alte amenajări funerare din lemn. În unele situații defuncții au fost înfășurați într-un fel de giulgiu, din material textil sau piele, ritual atestat prin poziția scheletelor, prin descoperirea propriu – zisă a materialelor organice sau prin analizele chimice efectuate asupra oaselor¹⁴. Bineînțeles, nu excludem și alte moduri de amenajare a mormintelor și tratare a defuncților, care să fie insesizabile din punct de vedere arheologic.

În ceea ce privește prezența sicriilor în morminte, V. Kulcsár a constatat că acestea apar în o treime din mormintele sarmatice din Bazinul Carpatic (23 %), fiind atestate, fie prin rămășițele de lemn, fie prin scoabele din fier, în formă de „S”/ „C”¹⁵. Cu siguranță numărul de sicrie era mai mare, dar ca urmare a condițiilor de mediu, a jafurilor¹⁶ și a documentării incomplete a multor săpături arheologice, informațiile cu privire la acest aspect sunt lacunare. Faptul că cea mai mare parte din necropolele sarmatice tumulare din Câmpia Panonică și Banat au fost săpate în secolul XIX

– prima jumătate a secolului XX face imposibilă reconstituirea acestor sicrie: informațiile din timpul săpăturii sunt incomplete, lipsesc planuri, desene sau fotografii.

Pe teritoriul Banatului antic, sicrie (sau alte tipuri de amenajări funerare din lemn)¹⁷ au fost atestate doar în câteva necropole. În mare parte, punem această situație pe seama stadiului cercetării arheologice din această zonă și nu pe seama unei particularități funerare zonale.

II. Necropole tumulare

Ridicarea de tumuli a fost un rit de înmormântare răspândit în lumea sarmatică estică. În Câmpia Panonică și Banat este documentat mai rar (probabil și din cauza agriculturii intensive practicate aici), mormintele plane, „nemarcate”, fiind mai frecvente¹⁸. Necropolele tumulare sau morminte tumulare înconjurte de șanțuri apar între secolele II–IV/V p. Chr. Adesea încadrarea cronologică a acestora e greu de făcut, majoritatea monumentelor funerare fiind jefuite¹⁹.

Astăzi nu mai sunt acceptate în literatura de specialitate „culturile” și „grupările geografice” propuse de M. Párducz, care împărțea mormintele în: *grupa tumulilor nordici*, în regiunea Tisei Superioare, cu punct central Hortobágy-Poroshát și *grupa tumulilor sudici*, la sud de linia Szeged – Baja²⁰. Singura diferență observată (și acceptată astăzi) în cadrul necropolelor tumulare o constituie mărimea acestora. Astfel, avem *necropolele compuse din puțini tumuli* (6–12), probabil locul de înhumare al elitelor unei comunități (poziția lor privilegiată fiind demonstrată de piesele de harnașament, armament și prin poziționarea lor în zonele de graniță) și *necropolele mari*, ca cele de la Hortobágy-Poroshát (220 morminte) sau Madaras-Halmok (70 morminte), unde judecând după inventarul funerar, statutul social al celui decedat și înmormântat în tumuli era identic cu al celor îngropați în morminte plane din aceleași necropole²¹. Cele două necropole tumulare atestate pe teritoriul Banatului – Dudeștii Vechi și Vizejdia (ambele în jud. Timiș) – aparțin probabil primei grupe, inventarul funerar fiind un indiciu, în acest sens²². Nu s-au realizat planuri, desene complete sau fotografii ale mormintelor. În ambele situri

¹¹ Bărcă 2006a, 48, Bărcă 2006b, 37; Bărcă, Symonenko 2009, 44.

¹² Bărcă 2006a, 47; Bărcă 2006b, 38; Bărcă, Symonenko 2009, 44.

¹³ Kulcsár 1998a, 22.

¹⁴ Vaday – Szörke 1983, 117 – pentru necropola de la Endrőd – Szujókereszt; Szekeres 1999, 506 – pentru necropola de la Bácsotpolya – Bánkert și László 2003, 151–163; Kulcsár 1998a, 111 – pentru discuții generale asupra acestui ritual.

¹⁵ Kulcsár 1998a, 28.

¹⁶ În marea necropolă de la Madaras (615 morminte) au fost înregistrate profanări în 80–90% din cazuri, vezi Köhegyi 1994, 280; la fel în necropola mai mică, de la Szeged-Tápé s-a înregistrat jafuri în 83% din cazuri, vezi Vörös 1996, 134. Există situații și de jefuire în proporție de 100% – necropolele de la Kiszács, Vajszka, Hortobágy cimitirele I, VII, VIII, vezi Szekeres 1999, 507.

¹⁷ Prin acestea înțelegem „paturi” pentru decedat, diferite tipuri de camere din lemn sau alte structuri funerare din același material; vezi Kulcsár 1998, 28.

¹⁸ Kulcsár 1991, 28.

¹⁹ Kulcsár 1991, 28.

²⁰ Párducz 1950, 252.

²¹ Kulcsár 1991, 28; Kulcsár 1998a, 111.

²² Kulcsár 1991, 23.

descrierile din jurnalele de săpătură sau piesele din fier păstrate, indică prezența unor sicrie, posibil chiar camere funerare.

1. Dudeștii Vechi (Óbesenyő)

Din necropola (?) de la Dudeștii Vechi a fost cercetat un singur tumul sarmatic. „Tumulul Mogila”, poziționat „la 600 m în stânga căii ferate Óbesenyő – Balkáni”²³, avea circumferința de 19 m și adâncimea de 7 m²⁴. Săpăturile au fost realizate la începutul secolului XX, de către Gyula Kisléghi Nagy, în prezența lui Aurel Török, fiind trasate cinci secțiuni în interiorul tumulului²⁵. În mormântul central s-au găsit rămășițele unei tinere defuncte (?), poziționată NE–SV²⁶. Din cadrul inventarului funerar provine un *umbo* de formă conică și un fragment de fier în formă de pișcot (16,5 m lungime), ușor îndoit, cu urme de lemn, posibil mâner al scutului²⁷. Doar M. Párducz consideră că această piesă ar putea fi o scoabă de sicriu²⁸. Alte informații suplimentare, cu privire la existența unui sicriu (sau a mai multora), în cadrul tumulului, nu există. Pe baza inventarului funerar păstrat, V. Kulcsár datează tumulul în secolul III–V p. Chr.²⁹.

2. Vizejdia (Vizesd – Pusztá)

Între anii 1894–1895, același Gyula Kisléghi Nagy, a săpat mai mulți tumuli, din cadrul necropolei de la Vizejdia (Vizesd – Pusztá), cinci dintre aceștia fiind considerați sarmatici³⁰. Mormintele au fost deranjate (jefuite parțial), dar descrierile arheologului și piesele păstrate în *Magyar Nemzeti Múzeum*, indică prezența mai multor sicrie, posibil chiar camere funerare. Nu cunoaștem dimensiunile sau orientările acestora. Nu au fost precizate cu exactitate nici dimensiunile generale ale mormintelor, nici alte detalii legate de lungimile, lățimile, adâncimile mormintelor, adâncimile la care au fost găsiți defuncții, inventarul funerar etc. Știm doar că primii doi tumuli erau de dimensiuni mici (aveau aproximativ 1 m înălțime), iar în unul dintre ei defunctul a fost găsit la adâncimea de 4 m; de asemenea în tumulul nr. 4, inventarul a fost descoperit, de la adâncimea de 3 m³¹.

În tumulul nr. 9 G. Kisléghi Nagy menționează prezența unei lăzi din lemn dreptunghiular, unde s-au găsit două antebrate (cu tot cu oasele degetelor), fără inventar funerar³². În tumulul nr. 8 este indicat, în jurnalul arheologului, prezența unui sicriu solid, din care s-au păstrat bucăți de lemn de culoare roșiatică, de mărimea unei palme umane³³. Nu știm cu certitudine dacă tumulul nr. 3 este sarmatic, sub câteva din cele 20 de schelete, fiind documentate fragmente de „trestie putrezită”, posibil urmele unor sicrie modeste; de aici provin și cuie din fier, cu lungimea de 5–10 cm, cu cap rotund aplatizat și fragmente de piatră brută³⁴. Cunoaștem cu exactitate (pe baza inventarului arheologic păstrat în *Magyar Nemzeti Múzeum*) că din tumulii nr. 1 și nr. 2 au provenit fragmente de lemn putrezite (27 de bucăți), fragmente din scoabe din fier (21 de bucăți), un cui din fier și alte fragmente (13 bucăți), ceea ce ne indică o prezență sigură, în ambele cazuri a unor sicrie³⁵.

Nu există nici desene și descrieri detaliate ale cadrelor funerare sau a pieselor care le compun (formă, dimensiuni, orientare etc.). Chiar și materialul arheologic este incomplet și amestecat, în unele cazuri nu se poate preciza cu exactitate din ce tumuli provin anumite artefacte. Prin urmare, mai degrabă pe baza analogiilor existente în alte necropole sarmatice tumulare din Câmpia Panonică, putem deduce tipurile de sicrie utilizate în cadrul necropolei de la Vizejdia.

După tipologia necropolelor tumulare propusă de V. Kulcsár, mormintele de la Vizejdia (dar și cel de la Dudeștii Vechi), fac parte din cadrul unor necropole compuse din puțini tumuli, la fel ca cele de la Galgahévíz (2?), Geszteréd (9), Jászalsószentgyörgy (4), Újfehértó-Micske-pusztá (1), Herpály (9?), Vaskút (12), Tápiószéle (14), Pusztáistvánháza (1), Hortobágy-Szásztelek (1)³⁶. Dintre aceste necropole, Galgahévíz (mormântul 2), Geszteréd (mormântul A), dar și Hévízgyörk (M 28), Hortobágy – Poroshát (mormântul II, 10), Vizejdia (mormintele 1, 2, 4), posibil și Dudeștii Vechi sunt incluse de către E. Istvánovits și V. Kulcsár într-un orizont cultural distinct (*Hévízgyörk – Vizesdpusztá – Azov circle*), încadrat la sfârșitul secolului II – prima jumătate a secolului III p. Chr. (după războaiele marcomanice)³⁷. Acest orizont este caracterizat prin înmormântări în

²³ Párducz 1950, 211.

²⁴ Gáll, Tánase, Ciobotaru 2010, 103.

²⁵ Pl. III, 1.

²⁶ Sexul defunctului este presupus a fi feminin; alte date despre mormânt (sau despre alte morminte din cadrul tumulului sau a necropolei) nu s-au păstrat, vezi Párducz 1950, 211.

²⁷ Gáll, Tánase, Ciobotaru 2010, 103.

²⁸ Párducz 1950, 212.

²⁹ Kulcsár 1998a, 134.

³⁰ Párducz 1950, 70 – 71; Vaday 1986, 197–198.

³¹ Numerotarea tumulilor și dimensiunile au fost preluate după Vaday 1986, 198, 200.

³² Vaday 1986, 198; Gáll, Tánase, Ciobotaru 2010, 22.

³³ Gáll, Tánase, Ciobotaru 2010, 21.

³⁴ Gáll, Tánase, Ciobotaru 2010, 18.

³⁵ Vaday 1986, 199.

³⁶ Kulcsár 1991, 28.

³⁷ Istvanovits, Kulcsár 2003, 238.

kurgane, în cadrul unor necropole cu puține morminte, dar cu tumuli de mari dimensiuni; defuncții sunt înmormântați cu arme, piese de harnașament și anumite influențe germanice pot fi sesizate în cadrul inventarului funerar³⁸. Probabil defuncții făceau parte din prima generație a unor noi veniți din est (participanți la războaiele marcomanice, în alianță cu triburile germanice?), care nu s-au mai întors în Delta Donului, stabilizându-se în Bazinul Carpatic³⁹.

| Necropolă/ mormânt | Tumuli | Arme | Structură de lemn/scoabe |
|--------------------------|--------|------|-----------------------------|
| Vaskút | + | + | + |
| Jászsószentgyörgy | + | + | + |
| Geszteréd | ? | + | + |
| Tiszalök – Rázompuszt | ? | + | + |
| Hévízgyörk | + | + | ? |
| Vizejdia | + | + | + |
| Dudeștii Vechi | + | + | ? |

În aproape toate aceste necropole tumulare („de elite”), mai sus amintite, au fost descoperite sicrie sau camere funerare.

Lăzi din lemn de formă dreptunghiulară, de genul celor de la Vizejdia, au fost documentate și în necropola de la Isaszeg. În această necropolă, datată în a doua jumătate a secolului III p. Chr., dimensiunile lăzilor din lemn au fost de: 200 × 100 × 50 m (dimensiuni aproximative), capacul fiind mai lat decât partea inferioară a lăzii⁴⁰. Pietre plate au fost utilizate la amenajarea kurganului 1 din cadrul necropolei, ele fiind puse sub sicriu, deasupra acestuia și între sicriu și pereți⁴¹. Pe direcția sud – vest a tumulului a fost construit dinspre mormânt un coridor (*dromos*), lat de 60 – 70 cm, placat cu pietre, amenajare funerară care ne duce cu gândul la lumea sarmatică asiatică⁴². Fragmente din piatră brută au fost atestate în cadrul tumulului nr. 3 de la Vizejdia, la adâncimea de 1–2 m față de nivelul actual de călcare⁴³. Aceste pietre au fost probabil utilizate la amenajarea interioară a gropii de mormânt⁴⁴.

³⁸ Istvánovits, Kulcsár 2003, 238.

³⁹ Istvánovits, Kulcsár 2003, 233–234. V. Bârca este de părere că acești războinici sarmați au venit din partea vestică a teritoriului nord-pontic și nu din Delta Donului; informație V. Bârca.

⁴⁰ Garam 1964, 61.

⁴¹ Garam 1964, 50.

⁴² Pl. III, 2.

⁴³ Gáll, Tánase, Ciobotaru 2010, 18.

⁴⁴ În zonă nu există resurse de piatră, prin urmare acestea au fost aduse și folosite la amenajarea mormântului.

Nu excludem posibilitatea ca la Vizejdia (ca urmare a mărimii tumulilor și a pieselor din fier păstrate) să fi existat și camere funerare, de genul celor de la Vaskút⁴⁵, Jászsószentgyörgy (Bolsa Hügel)⁴⁶ sau alte structuri de lemn – acoperișuri – construcții funerare cu numeroase analogii în spațiul sarmat asiatic, dar și în bazinul mijlociu al Niprului – Dunărea de Jos (un areal geografic mai apropiat de Bazinul Carpatic)⁴⁷. În aceste descoperiri funerare, structurile de lemn au fost incendiate, fiind practicat un „ritual al focului”⁴⁸.

Camerele funerare puteau ajunge la dimensiuni foarte mari, în funcție de statutul și de importanța defunctului. De exemplu, în tumulul principal de la Jászsószentgyörgy dimensiunile au fost de 680 cm × 340 cm, camerele fiind construite din bârne din lemn de plop și stejar și prinse cu scoabe în formă de „S”⁴⁹. În cadrul necropolelor de la Kiskunfélegyháza – Kövágóér și Madaras aceste camere, de sub tumuli, aveau dimensiuni mai reduse: 230 × 130 cm/ 357 × 200 cm, în cadrul primei necropole⁵⁰ și 300 × 205 cm/ 290 × 120 cm, în al doilea caz⁵¹. Grinzile camerei funerare de la Madaras erau prinse prin îmbinare (și nu cu ajutorul scoabelor, acestea fiind utilizate însă la prinderea celor două părți ale sicriului de tip covată), iar lemnul camerei era acoperit cu un strat subțire de var⁵².

III. Necropole plane

În cadrul mormintelor plane sicriile erau construite dintr-un trunchi de copac scobit sau din mai multe scânduri, adesea prinse cu scoabe din fier (în formă de „S” sau „C”), scoabe tipice doar pentru lumea sarmatică carpatică⁵³. Asemenea scoabe sunt atestate în special în necropole datate după anii 260, dar sicrie apar și mai timpuriu, posibil după războaiele marcomanice sau chiar mai devreme (ca în necropolele de la Endrőd-Szujókereszt, Szeged-Csongrádi út, Tiszavasvári-Jegyzőtag etc.)⁵⁴.

⁴⁵ Párducz 1959; Köhegy, Vörös 1999; Vörös 2002; Pl. I.

⁴⁶ Párducz 1950, Taf. LXXXVIII, 21, XCVI, 9.

⁴⁷ La Buzovka, grupul de tumuli III, tumulul 3 (prima jumătate a secolului III p. Chr.), Podgorodnoe (necropolă tumulară de secol I a. Chr. – I p. Chr.), Turlaki, tumulul 10 (a doua jumătate a secolului II – începutul secolului III p. Chr.), iar pentru Câmpia Panonică, mormântul de la Tiszalök – Rázompuszt (nord-estul Ungariei de astăzi) – vezi Istvánovits, Kulcsár, Carnap 2006, 98, cu bibliografia aferentă.

⁴⁸ Smirnov 1975, 156–157.

⁴⁹ Hild 1901, 132; Párducz 1950, 205; Pl. I.

⁵⁰ Gallina 1999, fig. 2, 10.

⁵¹ Köhegyi, Vörös 2011, 260.

⁵² Köhegyi, Vörös 2011, 260.

⁵³ Köhegyi, Vörös 2011, 253.

⁵⁴ Informație V. Kulcsár; vezi și Kulcsár 1998a, 28.

Scoabe din fier au fost atestate în 50 din 627 de morminte sarmatice documentate până la nivelul anului 2011, zece fiind morminte tumulare⁵⁵. Lungimea medie a acestor scoabe a fost de 15–20 cm, iar lăţimea de 2,5–4 cm, capetele fiind ușor ascuţite, rotunjite sau chiar segmentate⁵⁶. De regulă, apar în capetele gropii de mormânt, grupate câte unul sau două⁵⁷. În cadrul necropolei de la Madaras s-au putut face observaţii mai exacte: partea sicriului de la capul defunctului era fixată cu 1–3 scoabe, iar partea inferioară cu 1–2, existând situaţii (M 21) când două scoabe au fost găsite în ambele extremităţi ale cadrului funerar (numărul acestor piese e dependent de mărimea şi tipul mormântului: plan sau tumular)⁵⁸.

Dimensiunile sicriilor sunt proporţionale cu vârsta şi înălţimea defuncţilor şi nu cu tipul mormântului⁵⁹. În cadrul necropolei de la Madaras lungimea sicriilor din cadrul mormintelor plane variază între 2,5–3 m, iar lăţimea a fost uniformă: 1 m⁶⁰.

Pe teritoriul Banatului antic au fost atestate sicrie doar în câteva necropole sarmatice. De asemenea, descrierea acestor amenajări funerare este sumară, iar intervenţiile umane, ulterioare, au afectat gradul de conservare al acestora.

1. Szeged – Szőreg, *homokbánya*

În mormântul 39 (orientat SV–NE) a fost observată urma unui sicriu şi scoabe din fier⁶¹. Din păcate nu se cunoaşte forma, dimensiunile sicriului şi numărul de scoabe păstrate, condiţiile de descoperire fiind neclare. Mormântul a fost datat de V. Kulcsár în secolele IV–V p. Chr.⁶².

2. Kiszombor, *necropola B*

În mormântul 73, defunctul orientat S–N – posibil copil de sex feminin – a fost depus într-o masă de var⁶³. Mormântul sarmatic era suprapus de un alt mormânt, din perioadă arpadiană. Nu apar date suplimentare despre forma şi dimensiunea mormântului, M. Párducz enumeră în carul

inventarului funerar şi o scoabă din fier fragmentară, folosită la prinderea scândurilor unui sicriu⁶⁴.

În mormântul 74 defunctul a fost găsit la adâncimea de 130 cm, din nou depus pe un pat de var, scheletul fiind într-o stare de conservare foarte proastă⁶⁵. Alături de defunct (fără indicarea locului) au fost găsite şi şapte fragmente dintr-un cârlig de fier, care servea la prinderea scândurilor unui sicriu⁶⁶.

Nu apar indicaţii asupra amenajării mormântului 208, însă în cadrul inventarului funerar al mormântului apar documentate două scoabe din fier. Acestea au fost găsite la 10 cm în stânga craniului, 15 cm distanţă fiind între cele două piese din fier⁶⁷.

Cele 31 de morminte din cadrul necropolei de la Kiszombor B au fost orientate preponderent S–N şi datate în secolele III–IV p. Chr.⁶⁸.

3. Vojlovica – Pančevo

În mormântul nr. 5 de la Vojlovica – Pančevo au fost descoperite urme de lemn, în dreapta şi în stânga membrelor inferioare ale defunctului⁶⁹. Mormântul a fost jefuit probabil încă din antichitate, iar doar partea inferioară a defunctului, cu o parte a inventarului funerar s-a conservat. Nu există informaţii suplimentare despre structura sicriului sau posibile părţi de fier. Pe baza descoperirilor funerare, necropola de la Vojlovica – Pančevo a fost datată de către D. Batistić Popadić în secolele III–IV p. Chr.⁷⁰.

4. Foeni

În mormântul nr. 6 de la Foeni a fost documentată prezenţa unui sicriu. Au fost observate fragmente de lemn putrezit pe fundul mormântului, trei scoabe din fier în formă de „C” (două lângă braţul stâng al defunctului, una lângă braţul drept) şi un cui din fier (la extremitatea piciorului drept)⁷¹. Mormântul a fost parţial deranjat, prin urmare piesele de sicriu nu se aflau în poziţie iniţială.

Orientarea mormântului a fost N–S, iar pe baza cataramii în formă de „D”, mormântul se datează între anii 180/190 – prima jumătate a secolului III p. Chr.⁷².

⁵⁵ Köhegyi, Vörös 2011, 254.

⁵⁶ Dinnyés 1975, 75; în cadrul necropolei de dimensiunile scoabelor puteau atinge 29,1 cm (lungime), Köhegyi, Vörös 2011, 254.

⁵⁷ Dinnyés 1975, 75.

⁵⁸ Mormintele tumulare şi cele marcate prin şanţuri conţin mai multe scoabe decât mormintele plane, vezi Köhegyi, Vörös 2011, 255.

⁵⁹ Köhegyi, Vörös 2011, 255.

⁶⁰ Köhegyi, Vörös 2011, 255.

⁶¹ Vörös 1988, 47.

⁶² Kulcsár 1998a, 136.

⁶³ Párducz 1950, 139.

⁶⁴ Párducz 1950, 1940; Taf. XXVI, 5 –6.

⁶⁵ Párducz 1950, 1940.

⁶⁶ Párducz 1950, 1940; Taf. XXXVIII, 1.

⁶⁷ Párducz 1950, 142; Taf. XLIX, 3–4, 14; vezi şi pl. IV, 2.

⁶⁸ Kulcsár 1998a, 127.

⁶⁹ Batistić Popadić 1984–1985, 59–60.

⁷⁰ Batistić Popadić 1984–1985, 83.

⁷¹ Aceste scoabe nu au putut fi identificate în cadrul Muzeului Banatului Timişoara; vezi pl. IV, 1 pentru poziţionarea acestor scoabe în cadrul mormântului.

⁷² Tănase, Mare 2000, 200; Grumeza 2011, 191.

5. Giarmata

Pe tronsonul autostrăzii Arad – Timișoara, între kilometrii 43 + 300 – 43 + 600 a fost dezvelită o necropolă și o așezare sarmatică⁷³. În patru din cele 32 de morminte ale necropolei au fost documentate sicrie sau alt tip de amenajări funerare din lemn. Din păcate toate cele patru complexe funerare au fost deranjate (suprapuse de alte complexe) sau jefuite, forma acestor construcții funerare fiind imposibil de precizat cu exactitate.

În două dintre morminte (L 17, L 22) a fost observat pe fundul gropii doar un strat consistent de cărbune (de aproximativ 10 cm grosime). În mormântul 17 acest strat a apărut la adâncimea de 30 cm (de la nivelul de radere), fiind vizibil pe întreaga suprafață a mormântului. În acest strat de cărbune s-au descoperit fragmente de dinți (zona sudică)⁷⁴. Scheletul defunctului nu s-a conservat, doar oase în stare pudră au fost sporadic documentate atât în complexul 17, cât și în 22. Este posibil ca actele de profanare, dar și aciditatea solului, să fi afectat profund structura sicriului și scheletul defunctului.

În complexul 30, la adâncimea de aproximativ 40 cm, au fost observate două straturi consistente de lemn putrezit atât în zona sudică, cât și în cea nordică a mormântului. Între cele două părți ale sicriului (?) a fost înregistrat un strat de 13–14 cm de pământ brun cenușiu (cod Munsell 10 YR 3/2), unde au apărut fragmente de dinți umani (zona sudică) și fragmentele unei cănițe cenușii restaurabile (zona nordică, adâncimea de 52 cm)⁷⁵. Această situație arheologică indică un posibil sicriu, realizat dintr-un trunchi de copac scobit. Scoabe din fier nu au fost atestate în nici un context funerar din cadrul necropolei.

În mormântul 13 (suprapus și tăiat pe jumătatea estică de complexul funerar 46) a fost observat pe toată suprafața un nivel uniform de lemn putrezit (adâncimea de 75 cm). În zona nordică a acestui nivel apare o căniță foarte bine conservată, iar în zona sudică, câteva fragmente din craniul defunctului, alături de câțiva dinți foarte prost conservați⁷⁶. Sub acest strat uniform de cărbune, a fost documentat, pe lățimea mormântului (atât în zona nordică, cât și sudică) câte o bârnă din lemn, lată de aproximativ 7 cm și lungă de 12 cm. Probabil aceste bârne erau tălpile unei „târgi funerare”, pe care defunctul a fost adus la groapă și înhumat,

bârnelor construcției fiind prinse prin îmbinare sau cu frânghii vegetale, construcția funerară fiind extrem de simplă⁷⁷.

Asemenea amenajări funerare apar amintite de către autorii latini, atât pentru lumea romană, cât și pentru cea barbară, fiind cunoscute sub numele de *rostra*, *feretrum*, *sandapila* sau *vespae*. Aceste târgi funerare erau utilizate atât în funeraliile persoanelor de rang înalt, cât și ale persoanelor sărace sau peregrine. Reprezentativ pentru prima situație este un relief din Amiternum, unde apare redat cortegiul funerar al unui aristocrat roman. Corpul acestuia este așezat pe o targă (*feretrum*) purtată de opt persoane, întreg cortegiul fiind însoțit de plânsete, muzică și cântece⁷⁸.

Morții din rândul plebei erau conduși cu siguranță mult mai modest pe ultimul drum. Martialis, într-una din epigramele sale, se amuză de moartea subită a unui gall lingon, condus doar de un sclav, corpul defunctului fiind așezat pe o targă simplă denumită *sandapila* („sicriu de om sărac sau de condamnat”)⁷⁹. Același autor ironizează soarta unui doctor decăzut din punct de vedere financiar și devenit *vispillo* (cel care trage targa, în alte surse numit *vespae*)⁸⁰.

Această targă funerară apare atestată în ritualurile funerare, atât din Imperiul Roman, cât și din *Barbaricum*, fiind simplu de realizat și cu funcționalități multiple. În cadrul necropolei de la Madaras – Halmok târgile erau utilizate pentru a căra sicriul, în care se afla defunctul⁸¹. Un asemenea cadru dreptunghiular este atestat în M 658, mai exact o targă de aceeași dimensiuni cu sicriul (363 × 221 cm), cu capetele legate între ele cu funii din materii vegetale (?)⁸². Cadrul era făcut în așa manieră încât toate cele patru capete să fie un mâner, astfel încât întreg ansamblul funerar putea fi ușor prins și ridicat. Totuși era nevoie de opt oameni pentru a fi îndeplinită această acțiune⁸³, procesiunea fiind probabil asemănătoare cu reprezentarea de pe reliefurile din Amiternum.

⁷⁷ Pl. VII, 2. Considerăm că nu poate fi vorba de un sicriu cu suporturi sau picioare, deoarece stratul de lemn carbonizat foarte subțire (5–7 cm).

⁷⁸ Pl. IX, 3; informații suplimentare A. Alföldy Găzdac.

⁷⁹ *Ut quocumque uelint corpus inane ferant/ permutatur onus stipataque tollitur altel grandis in angusta sarcina sandapila*; Martialis 8. 75. 12–14; vezi și Guțu 2003, s. v. *sandapila*, ae.

⁸⁰ *Nuper erat medicus, nunc est vispillo Diaulus/ quod vispillo facit, fecerat et medicus*; Martialis 1. 47; informații suplimentare A. Alföldy Găzdac.

⁸¹ Kőhegyi, Vörös 2001, 198.

⁸² Pl. IX, 2.

⁸³ Kőhegyi, Vörös 2001, 198.

⁷³ Cercetarea arheologică (încă nepublicată) a fost realizată în anul 2010, de un colectiv al Muzeului Banatului Timișoara.

⁷⁴ Pl. V, 2.

⁷⁵ Pl. V, 1; VI.

⁷⁶ Pl. VII, 1; VIII.

Asemenea tărgi/ paturi funerare sunt prezente și în cadrul necropolelor tumulare. Bineînțeles, dimensiunile lor sunt mai mari, iar forma mai elaborată. La Vaskút, M. Párducz consideră că scoabele de dimensiuni mai reduse, găsite în interiorul camerelor funerare, prindeau plăcile de lemn ale unui pat/ pedestal⁸⁴. Acest pat funerar era amenajat în cadrul camerei, pe el fiind depus defunctul⁸⁵. Cunoaștem asemenea locuri de odihnă în tumulii sarmatici estic de la Usatovo (tumulul G 5) și Kenkol; aici bârnele din lemn ale patului erau prinse prin îmbinare⁸⁶.

IV. Concluzii

În doar câteva situri de pe teritoriul Banatului istoric au fost documentate arheologic amenajări funerare din lemn, extrem de variate, toate reflectând reminiscențe din tradițiile estice, influențe romane, dar și particularități locale, autohtone (de exemplu, utilizarea scoabelor din fier). Acestea atestă pe de o parte complexitatea ritualurilor funerare, dar mai ales diferențele existente în cadrul comunităților, a triburilor sarmatice venite în zona Câmpiei Panonice – Banat.

Sicriile apar în mormintele sarmatice din Banat după războaiele marcomanice, majoritatea necropolelor cu asemenea amenajări funerare fiind datate în secolele III – IV p. Chr. După războaiele marcomanice triburile sarmatice se așează în număr mai mare în Banat, multe din necropolele fiind încadrate cronologic în perioada sarmatică mijlocie (sfârșitul secolului II – jumătatea secolului III p. Chr.) și în perioada sarmatică târzie (mijlocul secolului III – ultima treime a secolului IV p. Chr.)⁸⁷.

În anul 1999, Zs. Gallina a propus o tipologie a sicriilor sarmatice atestate în Bazinul Carpatic:

1. Sicriu din trunchi de copac, scobit – tip cu mai multe variante

1/a. Prins cu două scoabe (una în partea superioară, iar a doua în partea inferioară inferioară a sicriului)

1/b. Prins cu patru scoabe (două în partea superioară, două în partea inferioară a sicriului)

1/c. Prins cu trei scoabe (două în partea superioară, una în partea inferioară a sicriului)

2. Sicriu tip ladă de lemn

3. Sicriu din trunchi de copac, cu structură exterioară, tot din lemn⁸⁸.

Contextele arheologice, mai sus ilustrate, ar putea completa și nuanța tipologia începută de Zs. Gallina. Este necesară, însă, o publicare completă a noilor cercetări arheologice realizate în Banat, multe dintre informațiile pe care le deținem, până în prezent, fiind lacunare, incerte sau imposibil de verificat.

BIBLIOGRAFIE

- Batistić Popadić 1984–1985
D. Batistić Popadić, Sarmatska nekropola Vojlovica-Pančevo, *RVM*, 29 (1984–1985), 59–83.
- Bărcă 2006a
V. Bărcă, *Istorie și civilizație. Sarmatii în spațiul est-carpatic (sec. I a. Chr. – începutul sec. II p. Chr.)*, Cluj-Napoca (2006).
- Bărcă 2006b
V. Bărcă, *Nomazi ai stepelor. Sarmatii timpurii în spațiul nord-pontic (sec. II–I a. Chr.)*, Cluj-Napoca (2006).
- Bărcă, Symonenko 2009
V. Bărcă, O. Symonenko, *Călăreții stepelor. Sarmatii în spațiul nord-pontic / Horsemen of the steppes. The sarmatians in the pontic region*, Cluj-Napoca (2009).
- Dinnyés 1975
I. Dinnyés, Az s alakú koporsókapcsok használatáról, *StCom.*, 3 (1975), 61–77.
- Fejér 1991
G. Fejér, Népvándorláskori fakoporsók Euráziában, *MFME*, 2, 1984/85 (1991), 401–429.
- Gáll, Tănase, Ciobotaru 2010
E. Gáll, D. Tănase, D. Ciobotaru, *Kisléghi Nagy Gyula. Archaeológiai Napló*, Szeged – Temesvár (2010).
- Gallina 1999
Zs. Gallina, Késő szarmata temetőrészlet Kiskunfélegyháza-Kővágóéren. Adalék a szarmata sírszerkezetek és a korabeli sírbrátlások kérdésébe. In: *A Népvándorláskor fiatal kutatói 8. Találkozásának előadásai*, Veszprém (1999), 7–27.
- Garam 1964
É. Garam, Szarmata kori kurgánok Isaszegen, *FolArch*, XVI (1964), 49–61.
- Grumeza 2011
L. Grumeza, The Sarmatian necropolis from Foeni (Timiș county), *AnB*, S. N., XIX (2011), 181–205.

⁸⁴ Pl. II, 2–3.

⁸⁵ Párducz 1959, 103.

⁸⁶ Párducz 1959, 104; Pl. II, 2–3.

⁸⁷ Cronologie după Vaday 1989, 205–210.

⁸⁸ Gallina 1999, 11–12.

Guțu 2003

Gh. Guțu, *Dicționar latin – român*, București (2003).

Hild 1901

V. Hild, A jázsalsószentgyörgyi sír – Das Grab von Jázsalsószentgyörgy, *ArchÉrt*, 21 (1901), 120–138.

Istvánovits, Kulcsár 2003

E. Istvánovits, V. Kulcsár, Some traces of the Sarmatian – Germanic contacts in the Great Hungarian Plain, *Kontakt – Kooperation – Konflikt: Germanen und Sarmaten zwischen dem 1. Und dem 4. Jahrhundert nach Christus*, Neumünster (2003), 227–238.

Istvánovits, Kulcsár 2006

E. Istvánovits, V. Kulcsár, C. v. Carnap-Bornheim, The barbarian warrior burial from Tiszalök-Rázompusztá in the 3rd century history of the Upper Tisza Region, *Archäologisches Korrespondenzblatt*, 36 (2006), 91–110.

Kőhegyi 1994

M. Kőhegyi, Sírrablás a magyarországi szarmatáknál (Grabberaubung bei den Sarmaten in Ungarn), *A kökortól a középkorig. Tanulmányok Trogmayer Ottó 60. Születésnapjára*, Szeged (1994), 277–283.

Kőhegy, Vörös 1999

M. Kőhegy, G. Vörös, A Vaskúti halmok és földvár (Kutatástörténet és a anyagközlés), *Die Hügel und der Erdwall von Vaskút (Forschungsgeschichte und Materialvorlage)*, *MFME*, V (1999), 217–259.

Kőhegy, Vörös 2001

M. Kőhegyi, G. Vörös, Bestattungsbräuche in dem sarmatischen Gräberfeld von Madaras, *International connections of the Barbarians of the Carpathian Basin in the 1st–5th centuries A.D.*, Aszód – Nyíregyháza (2001), 195–200.

Kőhegy, Vörös 2011

M. Kőhegyi, G. Vörös, Madaras – Halmok, Kr. U. 2–5. Századi szarmata temető, Szeged (2011).

Kulcsár 1991

V. Kulcsár, *A szarmata temetkezési rítus néhány jellegzetessége. A halmos temetők (Einige Merkmale der Sarmatischen Bestattungsgitte. Die Hügelgräberfelder)*, *MFME*, 85/2 (1991), 17–28.

Kulcsár 1998a

V. Kulcsár, *A kárpát-medencei szarmaták temetkezési szokásai*, Aszód (1998).

Kulcsár 1998b

V. Kulcsár, Újabb szempontok a hévízgyörki szarmata sírok etnikai meghatározásához, *Egy múzeum szolgálatában. Tanulmányok Asztalos István tiszteletére. Múzeumi Füzetek* 48. Aszód (1998), 75–84.

Kulcsár 2002

V. Kulcsár, Kőpakolások temetkezések a Kárpát-medencei szarmata Barbaricum északi részén. In: *Kutatások Pest megyében, Tudományos konferencia III, Pest Megyei Múzeumi Füzetek* 6, Szentendre (2002), 47–53.

László 2003

M. László, A Szarmata népesség temetkezési rítusairól, vegyészszemmel (A burial rite of Sarmatians population, in mirror of the chemistry), *MFME*, IX (2003), 151–163.

Martialis

Consultat pe <http://www.thelatinlibrary.com/martial.html> (18. 07. 2012).

Párducz 1950

M. Párducz, *A szarmatakor emlékei Magyarországon (Denkmäler der Sarmatenzeit Ungarns)*, III, Budapest (1950).

Párducz 1959

M. Párducz, Hunkori halmok Vaskút határában, *FolArch*, XI (1959), 95–104.

Vaday 1986

A.H. Vaday, Beiträge zum Fund von Vizesd – Pusztá, *FolArch*, XXXVII (1986), 197–220.

Vaday, Szörke 1983

A.H. Vaday, B. M. Szörke, Szarmata temető és gepida sír Endrőd – Szujókeresztén, *CommArchHung* (1983), 79–132.

Vörös 1996

G. Vörös, Temetkezési szokások és viselet egy délföldi szarmata temetőben (Szeged-Tápé) *MFME*, II (1996), 111–176.

Vörös 1988

G. Vörös, Fegyveres sírok az Alföldön a 4. század második fele és az 5. század közepe között, *MFME*, 1, 1988 (1989), 41–58.

Vörös 2002

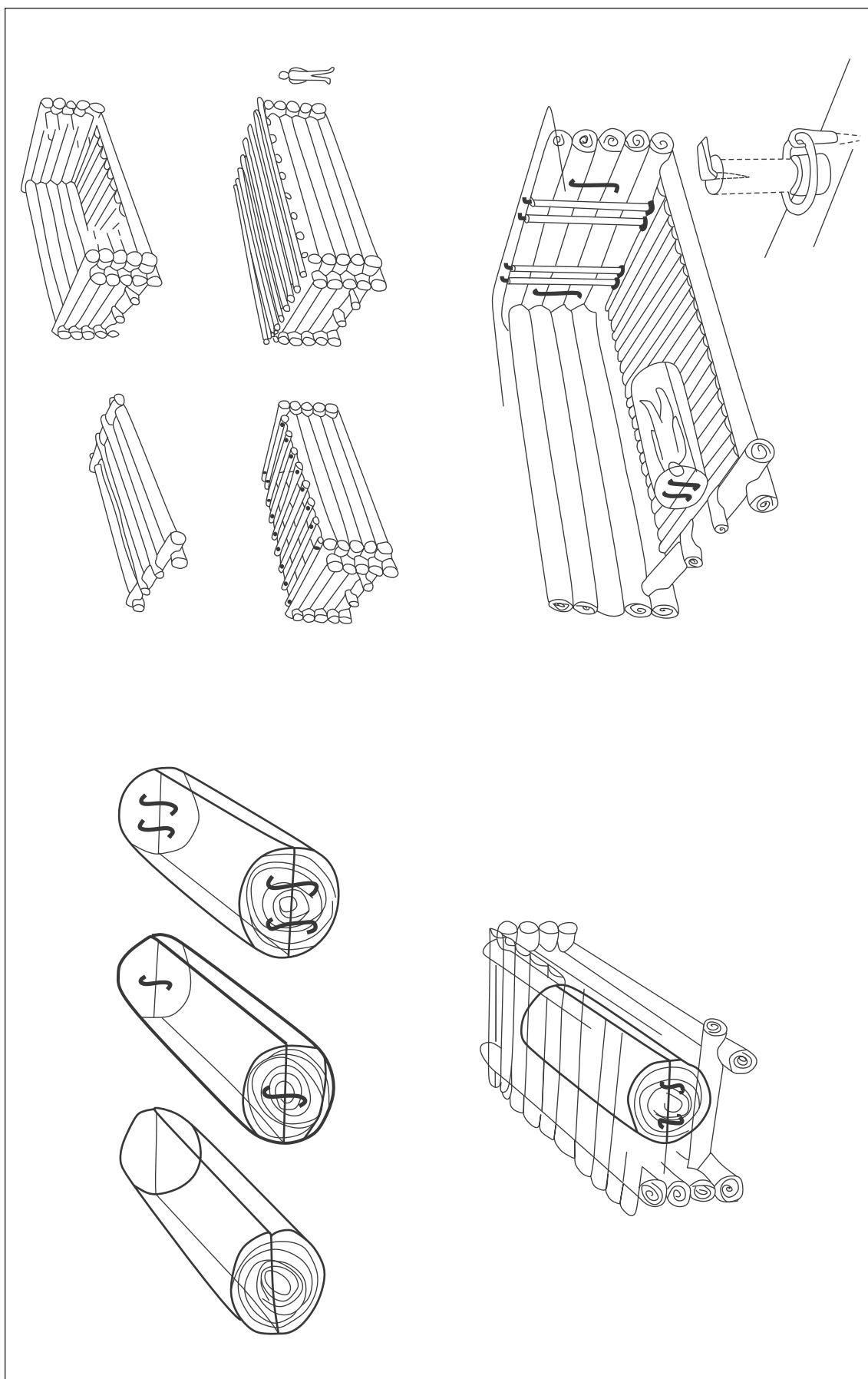
G. Vörös, A Vaskúti szarmata halmok leletei (Adatok a szarmata koporsók és gerendakamrák köréhez), *MFME*, VIII (2002), 157–176.

Smirnov 1975

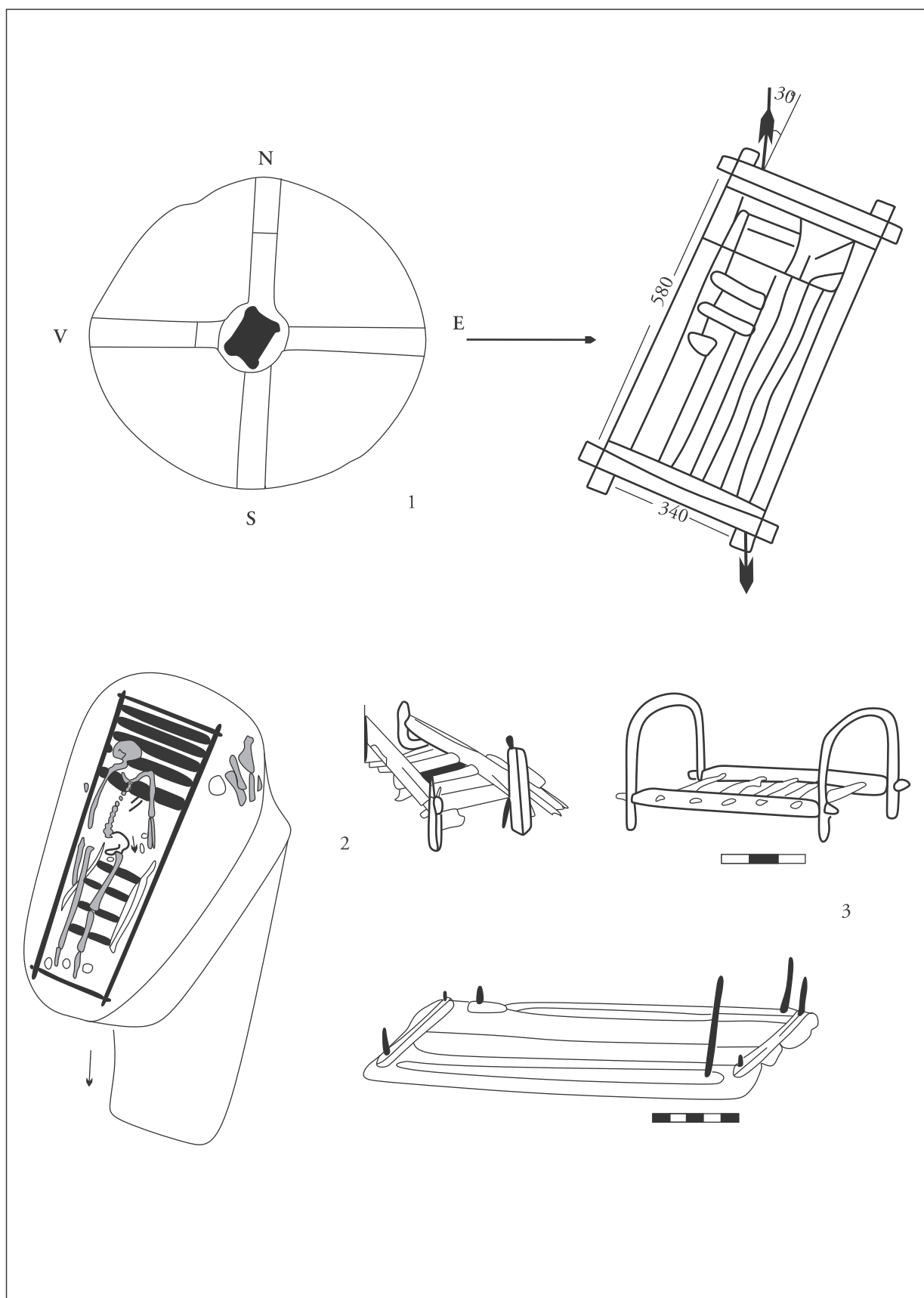
K. F. Szmirnov, Sarmaty-ognepoklonniki, A. P. Okladnikov / A. P. Derevjanko (eds), *Arheologia Severnoj i Central'noj Azii*, Novosibirsk (1975), 155–160.

Szekeres 1999

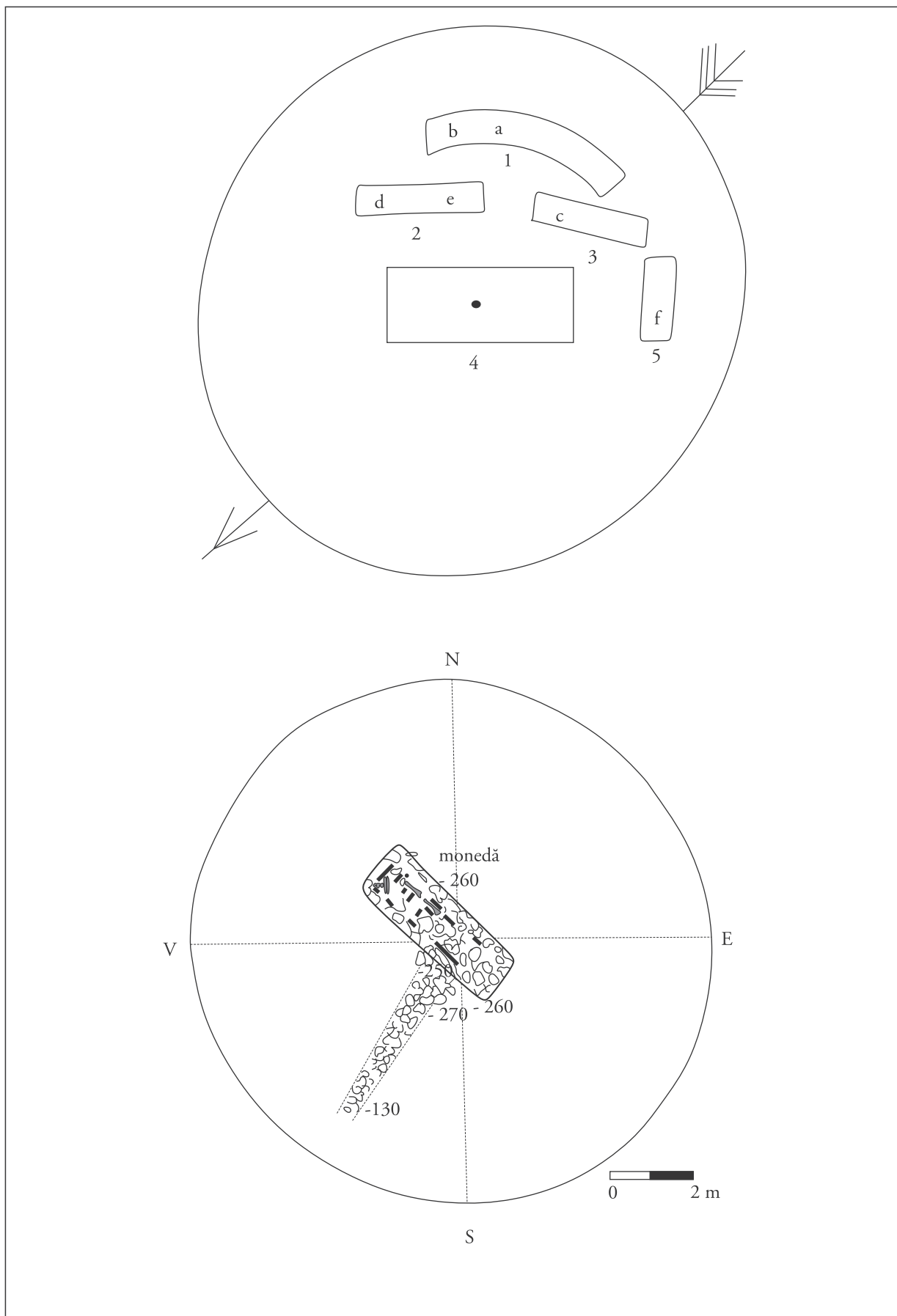
A. Szekeres, Sarmatian cemetery at Bácsstopolya – Bánkert, *Antaeus*, 25 (1999), 493–515.



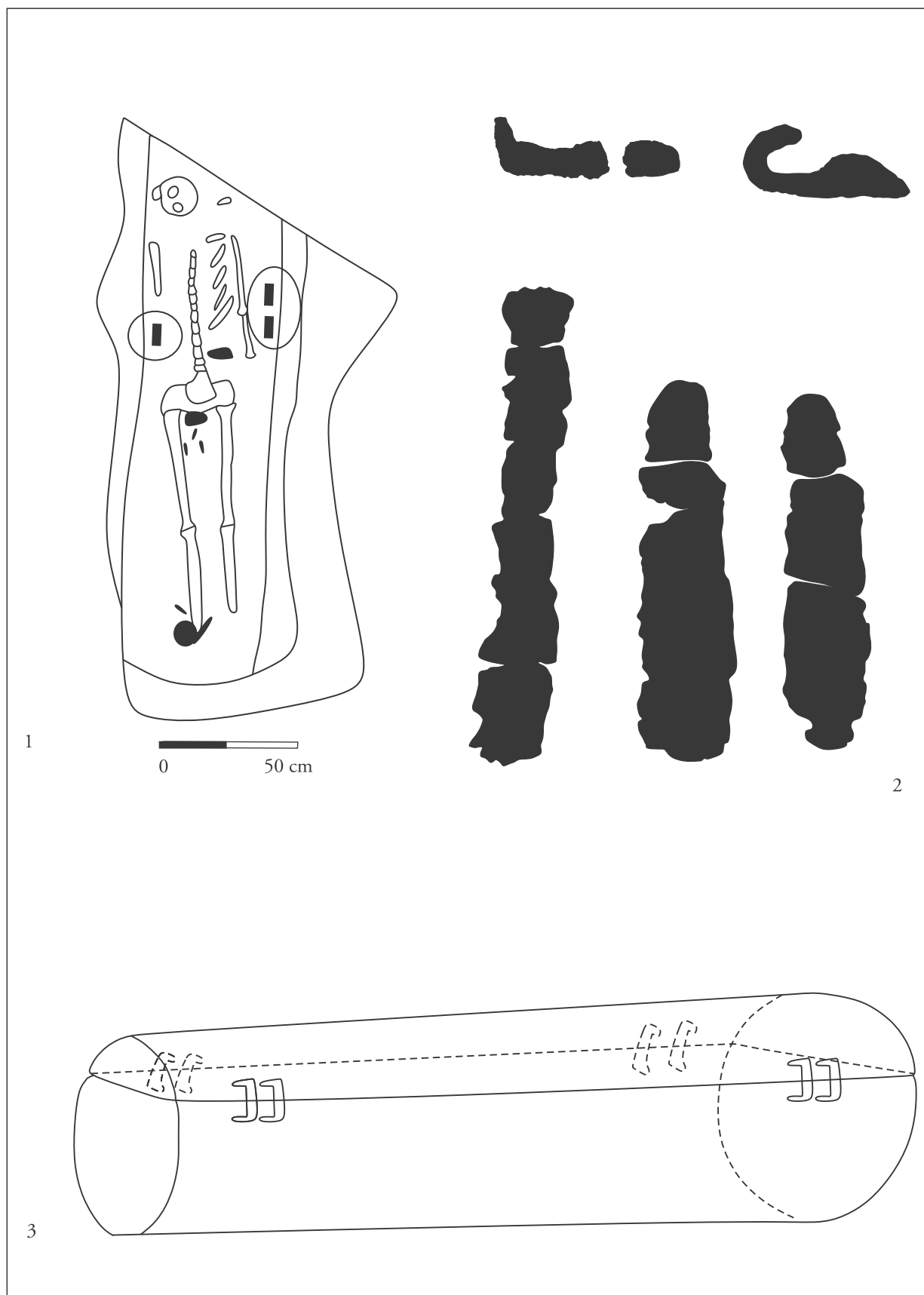
Pl. I. Sicrie și camere funerare din cadrul necropolei de la Vaskút / Coffins and funerary chambers from Vaskút necropolis (Vörös 2002).



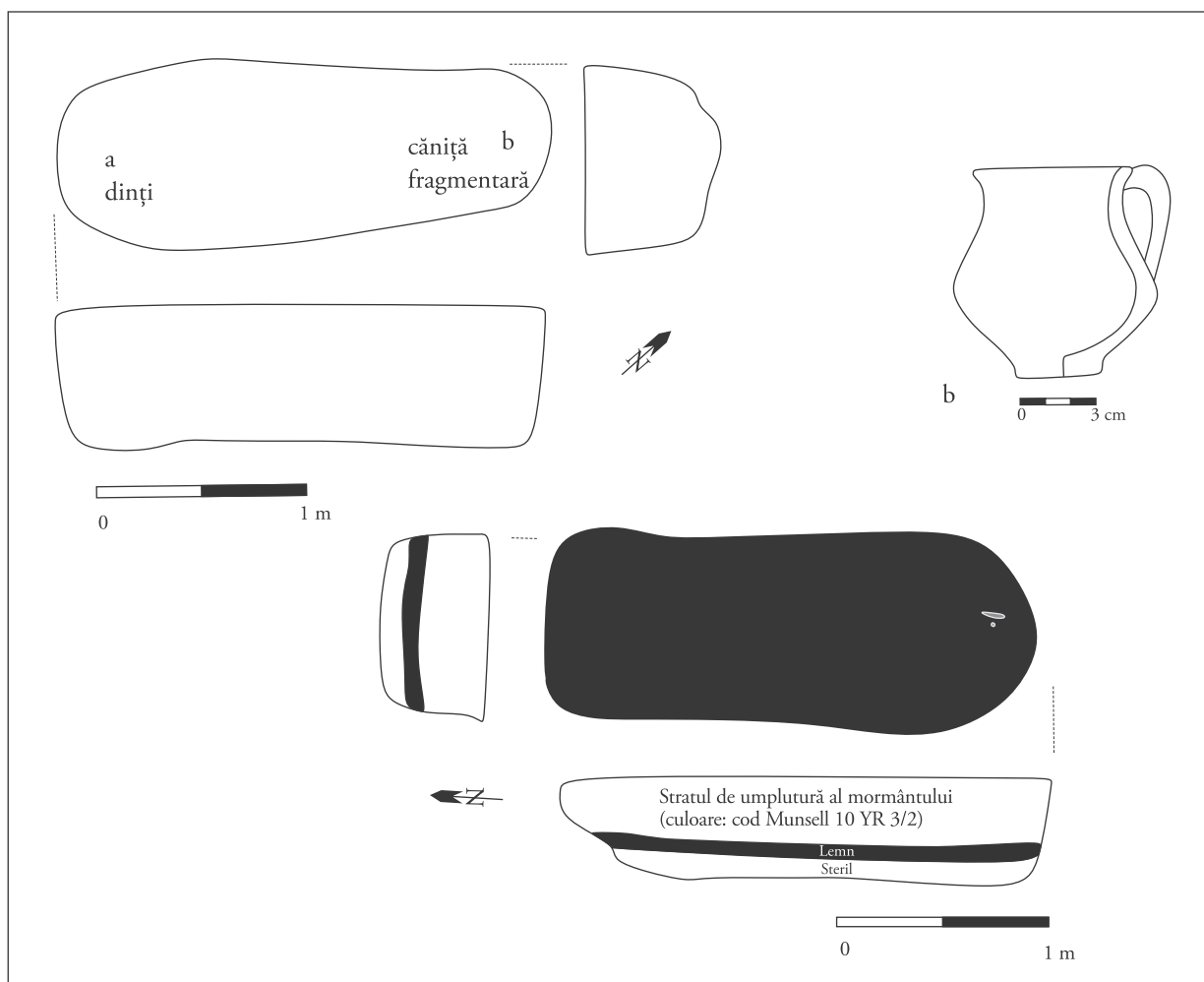
Pl. II. 1. Tumulul și camera funerară de la Jászalsószentgyörgy, Bolsa Hügel/ The barrow grave and the funerary chamber from Jászalsószentgyörgy, Bolsa Hügel (Párducz 1950); 2. Pat funerar din cadrul tumulului de la Usatovo/ Funerary bed from the Usatovo barrow grave (Párducz 1950); 3. Pat funerar din cadrul tumului de la Kenkol/ Funerary bed from Kenkol barrow grave (Párducz 1950).



Pl. III. 1. Tumulul „Mogila”, Dudeștii Vechi/ The “Mogila” barrow grave from Dudeștii Vechi (Gáll, Tănase, Ciobotaru 2010); 2. Tumulul 1 de la Isaszeg/ The barrow grave no. 1 from Isaszeg (Garam 1964).



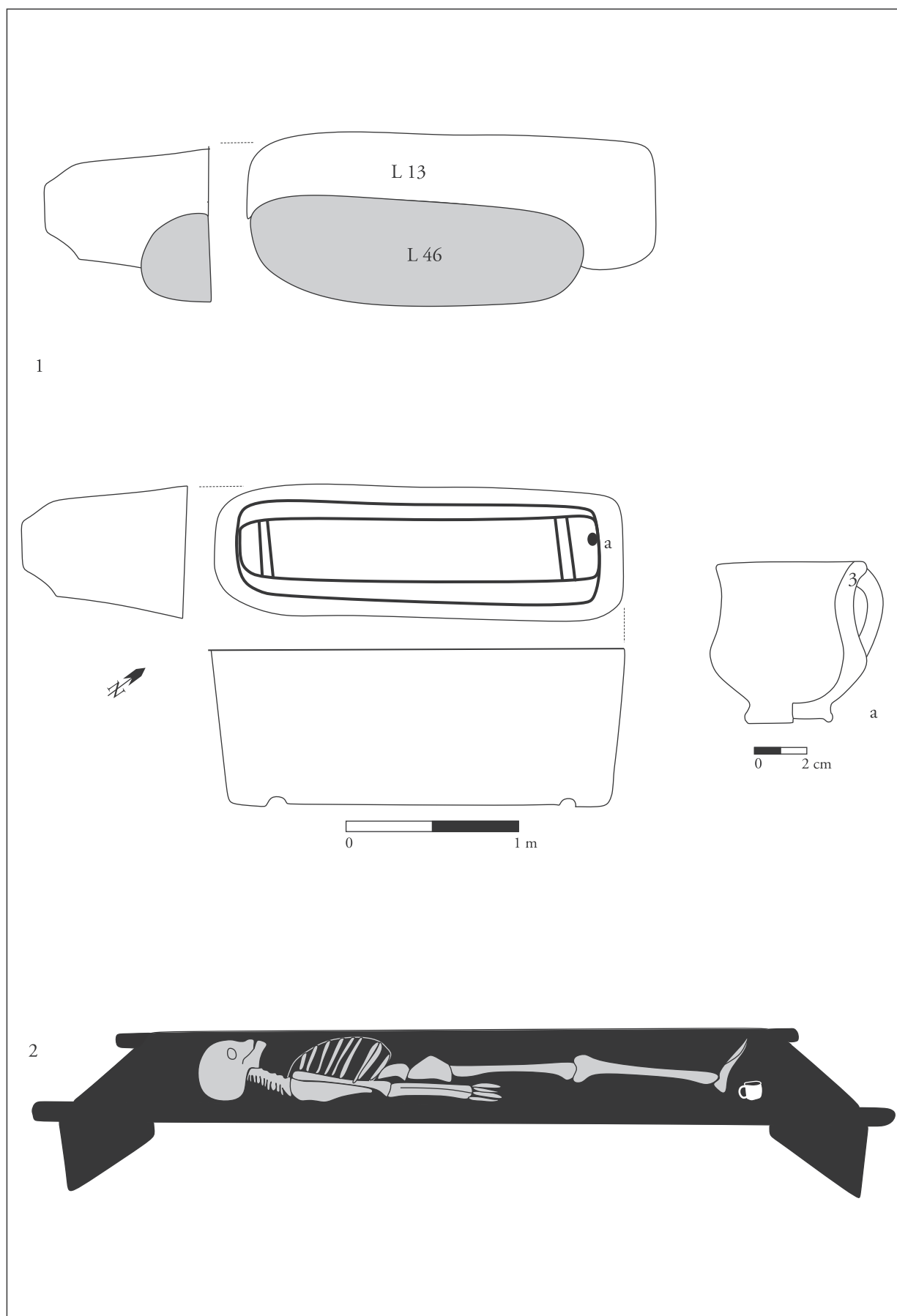
Pl. IV. 1. Mormântul M6 de la Foeni / The M6 grave from Foeni (Grumeza 2011); 2. Scoabe din fier atestate în cadrul necropolei de la Kiszombor/ Iron clamps from the Kiszombor necropolis (Párducz 1950); 3. Sicriu cu scoabe în formă de « C » / Coffin with « C » shaped clamps (Kulcsár 1998).



Pl. V. 1. Mormântul 30 de la Giarmata / The grave no. 30 from Giarmata ; 2. Mormântul 17 de la Giarmata / The grave no. 17 from Giarmata.



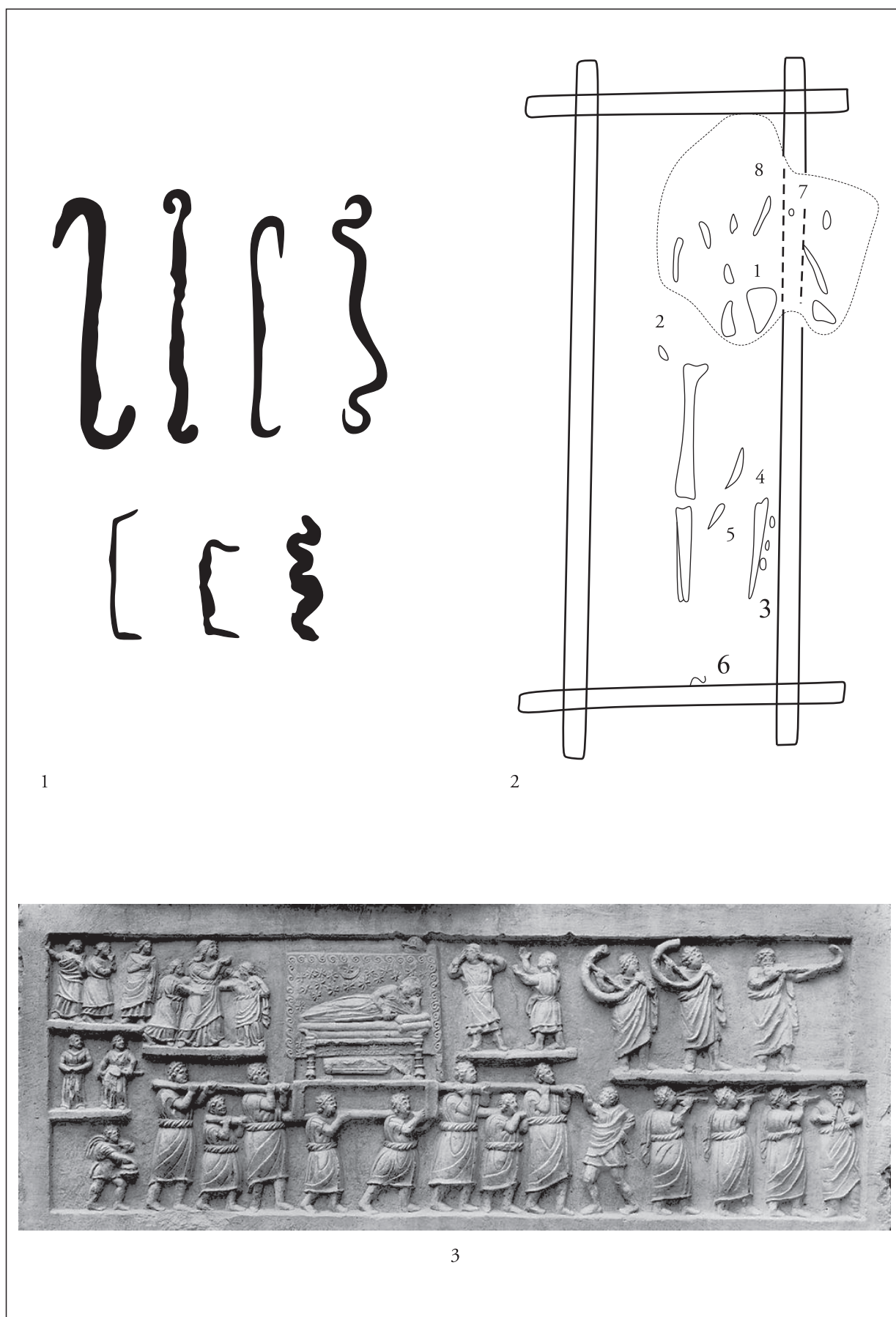
Pl. VI. Mormântul 30 de la Giarmata/ The grave no. 30 from Giarmata.



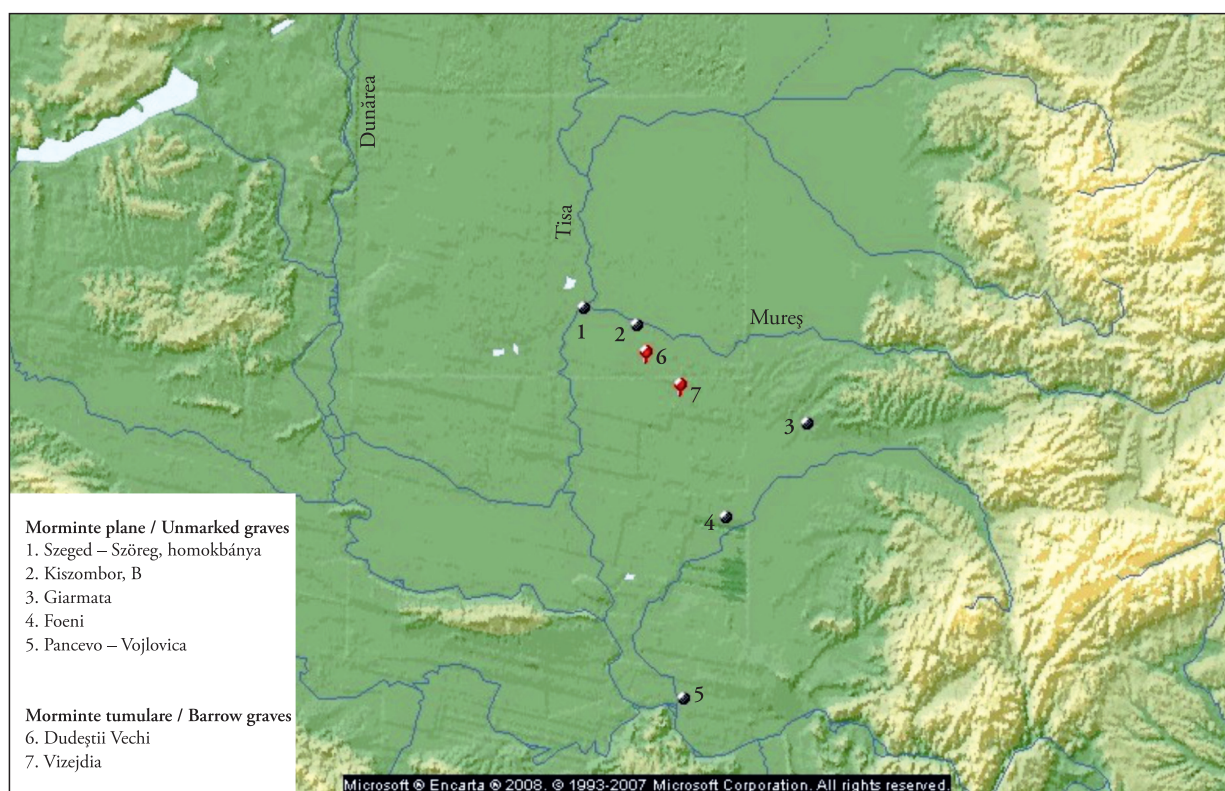
Pl. VII. 1. Mormintele 13 și 46 de la Giarmata/ The graves no. 13 and 46 from Giarmata; 2. Targa funerară (?) din cadrul mormântului 13 de la Giarmata/ Funerary stretcher (?) from the grave no. 30 from Giarmata.



Pl. VIII. Detalii cu mormântul 13 de la Giarmata/ Details with the grave no. 13 from Giarmata.



Pl. IX. 1. Mormântul 30 de la Giarmata/ The grave no. 30 from Giarmata; 2. Mormântul 17 de la Giarmata/ The grave no. 17 from Giarmata.



Pl. X. Morminte cu sicriu sau alte amenajări funerare din lemn atestate pe teritoriul Banatului/ Graves with coffins or other types of wooden funerary structures found on the Banat territory.