

# ANIVERSARE UNESCO : 100 DE ANI DE LA NAȘTEREA LUI DIMITRIE GUSTI.

## UN SISTEM ORIGINAL DE GÎNDIRE ȘI ACȚIUNE SOCIOLOGICĂ ROMÂNEASCĂ CU LARGI APLICAȚII ÎN ACTUALITATE

Dr. CORNEL IRIMIE, MARCELA NECULA

Aniversarea pe plan național și internațional a unui ilustru reprezentant al gândirii și cercetării sociologice românești înseamnă recunoașterea deplină a celui care a fost „creator al unei opere de mare întindere, diversitate și originalitate, intelectual patriot, una din cele mai proeminente figuri ale vieții științifice, culturale și publice românești din prima jumătate a secolului nostru”<sup>1</sup>.

În realitate, aceasta înseamnă mult mai mult, chiar pentru știința românească de astăzi, care valorifică efectiv tradițiile sănătoase ale trecutului, în cazul de față ale Școlii sociologice inițiate și conduse de Dimitrie Gusti, tradiții promovate pe diferite planuri și direcții.

Această cinstire se acordă cu bună dreptate operei colective de mari dimensiuni și cu ample rezonanțe pe care a realizat-o profesorul Dimitrie Gusti, operă care și-a dovedit și își dovedește în multe privințe actualitatea.

Numeroși colaboratori și elevi ai acestui ctitor de școală științifică românească au dezvoltat și dus mai departe flacăra acestei științe, care — datorită concepției lui D. Gusti — a promovat pentru prima dată și în modul cel mai complet cercetarea inter- și multidisciplinară în domeniul științelor sociale. Aceasta explică și faptul că diferitele discipline și promotorii lor au beneficiat de un orizont mai larg, care a făcut posibile explicații și interpretări corecte ale adevărului în diferite domenii și discipline (antropogeografi, demografi, economiști, istorici, etnografi, lingviști etc.). Știința și cultura românească a beneficiat și a binemeritat, deci, pînă astăzi, din plin de această viziune unitară, integralistă.

Din concepția gustiană trebuie să reținem ca deplin valabilă, în primul rînd sistemul analizei și cercetării monografice în spirit pluridisciplinar a realităților sociale, monografiile sociologice românești demonstrîndu-și originalitatea față de toate celelalte teorii și concepții monografice anterioare, cu caracter preponderent descriptivist. Spre deosebire de acestea, monografiile românești se bazează pe o teorie și o metodologie științifică înțelese ca studiu complex al unităților, relațiilor și proceselor sociale, ca și al manifestărilor sociale considerate în relațiile lor reciproce și determinate de un complex de factori sau „cadre”.

Este cazul, aici la început, să arătăm — ceea ce se știe de fapt prea puțin — că dacă majoritatea cercetărilor gustiene priveau, mai cu seamă la început, aproape exclusiv viața satului, nu e mai puțin adevărat că trecerea la cercetarea zonelor (de ex. Țara Oltului, Plasa Dîmbovnic — Argeș etc.) a implicat, treptat și tot mai mult, și cercetarea unităților urbane; tot pe această linie trebuie să relevăm aici proiectul cu tematica

<sup>1</sup> Cf. „Scinteia”, din 15 februarie 1980.

detaliată a unui „Atlas sociologic al României“ (proiect publicat în volumul „Îndrumări pentru monografiile sociologice“, 1940), prea puțin cunoscut astăzi și care viza cercetarea întregii țări, ca o unitate puternic structurată în cursul procesului de formare și dezvoltare istorică, sub toate aspectele. Elaborat pe o concepție originală, vizînd sinteze interdisciplinare, acest proiect reprezintă, la rîndul său o noutate și, în multe privințe, un punct de plecare pentru lucrări inițiate ulterior (ex. Atlasul Etnografic al României).

Între principiile de ordin general teoretic și de certă actualitate se numără cel care, în concepția gustiană, afirmă legarea cunoașterii de acțiune, principiu pe care îl exprimă D. Gusti atunci cînd spune: „Cunoașterea realității este nerodnică și neputincioasă dacă nu este încununată de acțiune, iar acțiunea este sterilă și aventuroasă dacă nu este întemeiată pe cunoaștere“<sup>2</sup>.

Considerînd că rolul principal al științelor sociale este cunoașterea și acțiunea puse în slujba ridicării societății, a modernizării sistemului de instituții sociale și culturale ale țării, Dimitrie Gusti are — între altele — marele merit ce se cere subliniat cu tărie de la început, de a fi inițiat și realizat, împreună cu o parte din colaboratorii săi „Muzeul satului românesc“ (1936), într-o concepție cu totul nouă în lume, căci așa cum afirma la inaugurare D. Gusti: „N-am avut înainte pilda muzeelor în aer liber din țările nordice, Skansen, Bigdo sau Lillehammer. Ele sînt pentru noi, în prea mare măsură romantice și prea etnografice, cu luare aminte mai mult asupra „valorilor“ și „pieselor“ muzeale, decît a omului de astăzi și a mediului și faptelor lui de toate zilele... Muzeul nostru nu este un muzeu etnografic, ci este un muzeu social“<sup>3</sup>. În această perspectivă, ne-am propus aici, pe de o parte de a face cunoscută într-un cerc cît mai larg — în limita unui spațiu dat — concepția Școlii sociologice de la București și a promotorului ei Dimitrie Gusti, iar pe de altă parte și pe acest fundal a reține și prezenta unele laturi care și-au dovedit valabilitatea, aplicabilitatea și eficiența pînă astăzi.

Sociologia, după D. Gusti, într-o succintă formulare, putem spune că este știința realității sociale, realitate pe care o cercetează așa cum a fost înfăptuită și cum se prezintă ea nemijlocit astăzi. Sociologia are un caracter aplicativ, ocupîndu-se de geneze și procese pentru a cunoaște mai bine prezentul, dar ea tinde să prospecteze, în același timp, tendințele de dezvoltare pentru viitor. Sociologia, reținem, după D. Gusti, descifrează regulile sau legile de dezvoltare ale societății în general, dar pornește de la realitățile concrete ale poporului și națiunii, putînd aborda cu prioritate aspecte, unități, categorii sau clase sociale. De aici, s-a născut la unii aprecierea greșită că D. Gusti ar fi susținut ideea mai multor sociologii, ori ar fi considerat doar satul și țărănimea ca exclusiv obiect de cercetare, ceea ce este cu totul inexact și ușor de dovedit pentru cei ce vor studia atent evoluția internă și publicațiile școlii sociologice de la București.

Concepută, deci, ca sistemul de cunoaștere a realității sociale prezente, realitate care înseamnă viață socială omenească, sociologia impune cu necesitate — după D. Gusti — analiza esențială a omului, cu tot ceea

<sup>2</sup> Dimitrie Gusti, Cunoaștere și acțiune în serviciul națiunii, vol. I, București, 1940, p. 123.

<sup>3</sup> Dimitrie Gusti, Muzeul satului românesc. Discurs de inaugurare, în „Sociologia românească“, 1936, (I), mai, nr. 5, p. 2.

ce-l deosebește de restul realității fizice sau biologice, și anume conștiința de sine și voința. La rîndul său conștiința de sine este însoțită de trei aspecte (iubirea de sine prin care omul ia act de identitatea proprie, simpatia prin care se revarsă în afară și religiozitatea ca sentiment de teamă față de necunoscut). Societatea, care își găsește cel dintîi impuls în conștiința identității omului cu semenii, deci să aibă conștiința de „noi“, nu se realizează decît prin voința socială, prin care acțiunea omenească urmărește scopuri și minuieste mijloace.

Desigur că acest apriorism social și voluntarism social, caracterizant pentru concepția sociologică gustiană, nu rezistă astăzi criticii, D. Gusti încercînd să explice că unitățile sociale sînt, prin însăși natura lor, realități voluntare. În consecință, ele desfășoară o continuă activitate sau manifestări de viață, care sînt de patru categorii : economice și spirituale (fiind categorii constitutive), apoi cele politice și juridice (avînd o activitate regulativă).

Sociologia fiind o știință explicativă și de sinteze, care folosește în acest scop rezultatele altor discipline, caută — cum spuneam — să stabilească geneza fenomenelor sociale, adică factorii determinanți, deci voința socială este condiționată de aceștia. După D. Gusti, acești factori formează potențialitatea asupra căreia se aplică voința socială a grupului, ca un factor de natură lăuntrică. Cele patru categorii de cadre sînt : cadrul cosmic (cuprinzînd toate determinările sau condiționările societății din partea mediului natural), cadrul biologic (condiționările societății din partea naturii biologice a omului), cele două categorii fiind cadre naturale, în timp ce societatea își este ea însăși un cadru, prin trecutul ei cristalizat în patriotism și tradiții (deci cadrul istoric), cît și prin fenomenele sufletești individuale sau colective (cadrul psihic).

Acestea sînt, deci, elementele principale ale sistemului sociologic gustian (unitățile sociale, voința socială, manifestările și cadrele), toate aflîndu-se în raporturi precise între ele. Raportul de bază este, conform acestei concepții, cel de paralelism sociologic. În primul rînd, există un paralelism între voință și cadre, care numai împreună pot determina viața socială. Apoi, există un paralelism între cadre, care numai împreună (desigur diferențiat de la caz la caz) condiționează viața socială. În fine, există un paralelism între manifestările sociale, în înțelesuri că o societate le cuprinde cu necesitate, obligatoriu deci, pe toate, ele aflîndu-se într-un raport de interdependență.

Preocuparea, în final, a sociologiei, după căutarea cauzelor și mecanismelor vieții sociale, este descifrarea — cum spuneam — a tendințelor de evoluție socială, de aici chiar pretenția sociologică de prospectare și previziune. Raportînd cadrele la manifestări se pot determina — conform doctrinei gustiene — tipurile de evoluție : tipul staționar (lipsit de perspectiva unor transformări imediate), tipul revoluționar (cu transformări imediate și radicale, de structură și esență), tipul progresiv (cu transformări lente spre mai bine), tipul regresiv (cu perspectiva unei treptate decăderi).

În concluzie : „Societatea ne apare în lumina acestui sistem ca totalitatea autonomă a manifestărilor economice, spirituale, politice și juridice depuse în chip paralel de voința socială a unei unități sociale și condiționată de cadrul cosmic, biologic, psihic și istoric. Sau ca totalitatea sintetică a indivizilor organizați în unități sociale care depun ca manifestări de voință o activitate economică și spirituală, de natură constitutivă și o

activitate politică și juridică de natură regulativă, condiționate de cadrele cosmic, biologic, psihic și istoric”<sup>4</sup>.

Problemele acestea constituie, de altfel, planul general de lucru al monografiilor sociologice gustiene, pornind de la cercetarea unității sociale (ex. satul, orașul, regiunea etc.), a relațiilor sociale din sat (de vecinătate, rudenie, vîrstă, profesiuni, categorii și clase sociale etc.), a celor din afara satului (cu orașul, regiunea etc.), de asemenea a proceselor sociale. Apoi, în continuare, manifestările sociale, cadrele vieții sociale, tendințele și perspectivele dezvoltării.

Apreciind că o bună echipă trebuie să cuprindă 30—40 cercetători, monografiile fiind rodul unei activități multidisciplinare, cu specialiști din toate domeniile respective (geografi, botaniști, demografi, antropologi, istorici, etnografi, folcloriști, economiști, psihologi, statisticieni bineînțeleși și sociologi), acestea se organizează ca atare.

Relevînd, în această succintă prezentare, ceea ce caracterizează școala sociologică gustiană, cu lipsurile care i s-au reproșat (concepția idealist-voluntaristă, iluziile reformiste, orînduiesc aproape exclusiv spre cercetarea satului etc.): „Indiscutabil însă, în pofida acestor limite, școala sociologică formată de D. Gusti a creat o veritabilă tradiție a cercetării sociale moderne, a întrepătrunderii cunoașterii și acțiunii sociale, marcînd o etapă nouă în învățămîntul, știința și cultura românească, o contribuție de răsunset internațional în mișcarea științifică a vremii. În cadrul ei s-au format personalități științifice, o pleiadă de intelectuali și specialiști care, încă în perioada interbelică și apoi după eliberarea țării, s-au alăturat luptei revoluționare conduse de P.C.R. pentru profunde transformări economico-sociale”<sup>5</sup>.

Ceea ce-și dovedește induscutabil perenitatea, în opera lui D. Gusti, este sistemul original, dezvoltarea cercetărilor în spirit pluridisciplinar asupra realităților concrete, studiul integral și causal al fenomenelor, legarea cercetării de acțiune și de procesul de învățămînt, elaborarea și aplicarea unei metodologii și tehnici de lucru sub denumirea de cercetare monografică ce-și păstrează actualitatea, tocmai pentru că are la bază observația cu toate variantele sale posibile, înregistrarea, prelucrarea datelor și interpretarea lor în așa fel încît să se redea atît cantitativ cît și calitativ imaginea veridică a realității.

Seminarul de sociologie a devenit laborator de bază al acestor activități, dezvoltat la nivelul înalt al Institutului de cercetări sociologice a României, a cărui activitate s-a concretizat în publicarea unor serii de lucrări de strictă specialitate (monografii, revista „Sociologie românească”, „Arhiva pentru știința și reforma socială” etc), plus editarea „Enciclopediei României”, iar pe linia acțiunilor practice în cele privind căminele culturale, Casa culturii poporului, Universitățile populare și Universitatea radio, dar mai cu seamă în organizarea unor expoziții după fiecare campanie de cercetări, culminînd cu o operă unică la acea dată pe plan mondial, în ceea ce privește salvarea și valorificarea patrimoniului cultural prin „Muzeul Satului românesc”, deosebit de toate celelalte instituții de acest gen din lume.

Se poate spune, cu adevărat, că Dimitrie Gusti și școala pe care a creat-o, și care trăiește printr-o bună parte a operei sale, cît și prin elevii

<sup>4</sup> Traian Herseni, Curs de sociologie ruarlă, București, 1939/1940.

<sup>5</sup> Ion Drăgan, în „Scînteia”, din 15 februarie 1980.

săi, a anticipat unele din cele mai interesante și actuale activități, care și-au găsit, astăzi, în țara noastră condiții de dezvoltare și înflorire, în lumina unei concepții cu adevărat științifice.

Pe plan internațional, Școala sociologică de la București s-a afirmat prestigios, atrăgând nu numai atenția și interesul teoretic, ci fiind solicitată să accepte formarea unor cadre din Belgia, Germania, Ungaria etc. Publicațiile sale în limbi străine s-au bucurat de largă audiență, iar participarea sociologilor români la congrese devenise un lucru de la sine înțeles. În plus, expozițiile de artă și alte manifestări în străinătate organizate de D. Gusti s-au bucurat de înalte aprecieri (ex. la expoziția mondială din S.U.A., pavilionul României care a prezentat arta populară și folclorul românesc a reținut interesul deosebit al președintelui D. Roosevelt, atunci afirmându-se și consacrându-se și artistul Fănică Luca și Maria Tănase, pe care D. Gusti i-a prezentat în spectacole etc.).

Cu bună dreptate, în articolul citat mai înainte din „Scînteia“, se arată atitudinea sincer militantă (așa cum D. Gusti și-a intitulat de altfel principală operă „Sociologia militans“), cînd se arată : „După eliberarea țării, D. Gusti a fost președinte al Academiei Române (1944—1946) și unul dintre cei mai activi promotori ai înființării Consiliului național de cercetări științifice (1945), instituții pe care marele sociolog s-a străduit să le orienteze în direcția participării la opera de reconstrucție și de reînnoire democratică a țării“.

Opera școlii sociologice de la București a continuat și s-a dezvoltat după 23 august 1944, uneori chiar de către cei care formal o negau (vezi Miron Constantinescu, Cercetări sociologice, Ed. Academiei, 1971), sau de cei care și-au dat seama de valoarea și perenitatea ei, chiar dacă nu i-au fost elevi direcți lui D. Gusti (vezi lucrările lui Ovidiu Bădina).

Însă opera s-a continuat și a înflorit prin colaboratorii și elevii săi cei mai apropiați (Tr. Herseni, H. H. Stahl, Oct. Neamțu, C. Irimie, V. Caramela, R. Vulcănescu, N. Dunăre, Gh. Focșa ș.a.m.d.), prin aplicarea metodei monografice de studiere integralistă, multidisciplinară a realității sociale, prin legarea cercetării de învățămînt și de practică, cît și prin fructificarea deplină a noilor condiții create în țara noastră pentru cercetarea, conservarea și valorificarea patrimoniului cultural național, mai ales prin rețeaua de muzee cu expunere în aer liber, care s-a creat pe întreg teritoriul țării<sup>6</sup>.

Oprindu-ne cu osebire la acest aspecte care interesează pe toți cei care slujesc azi cauza culturii, în special a culturii și artei populare românești, reținem deci faptul că, potrivit concepției Școlii sociologice de la București, cercetarea științifică trebuie să urmărească și transformarea satului românesc, pornindu-se de la temeinica și complexa cunoaștere a acestuia, a trecutului său istoric, a modului său de organizare internă. Această concepție a dus în mod necesar la concluzia necesității de constituire a unor colecții de documente și obiecte care să fie valorificate prin expoziții și muzee, aceasta într-o perioadă în care cercetările științifice de teren relevau tocmai un profund proces de transformare socială și economică a țărănimii, de dezagregare a vechilor raporturi sociale la nivelul satului, datorită unui început de urbanizare, de pătrundere a elementului de economie capitalistă la sate.

---

<sup>6</sup> Vezi volumul „Muzee cu caracter etnografic-sociologic din România“, Muzeul Brukenthal, Sibiu, 1971.

În felul acesta, muzeul, ca instituție de cultură, era conceput nu numai ca o simplă expoziție de arhitectură și de obiecte de artă țărănească, ci, mai ales, ca un laborator de sociologic, în care documentele și obiectele să constituie baza și materialul necesar în vederea experimentării unor soluții adecvate pentru modernizarea satului. Cu alte cuvinte muzeul să nu fie un simplu muzeu etnografic, ci unul social<sup>7</sup>.

Ideea că orice cercetare efectuată trebuie să se finalizeze și cu o acțiune culturală — organizarea de expoziții și muzee, sesiuni științifice etc. — constituie una din coordonatele de bază ale concepției școlii sociologice bucureștene, subliniată de fiecare dată de Dimitrie Gusti: „După fiecare campanie de lucru ne-am crezut datori să arătăm marelui public ce gânduri ne-au minat, ce program am avut și, mai ales, la ce rezultat am ajuns”<sup>8</sup>.

Acest lucru s-a realizat chiar din primii ani ai cercetărilor, prin constituirea de colecții și organizarea de expoziții atât în localitățile cercetate cât și în cadrul Seminarului de sociologie de la Universitatea București, anticipându-se, în felul acesta, ideea legării, cât mai strînse, a cercetării de practică.

Prima expoziție de acest gen a fost organizată în 1928, în comuna Fundul Moldovei, într-o sală de clasă a școlii din localitate. În toamna aceluiași an, în sala Seminarului de sociologie din București s-a organizat cel dintîi „muzeu”, deschis publicului, cuprinzînd obiectele adunate cu prilejul cercetărilor efectuate la Nereju și Fundul Moldovei. De asemenea, materialul adunat cu această ocazie, a constituit și obiectul reprezentării României la expoziția internațională din Spania, de la Barcelona, unde standurile românești au fost medaliatate cu aur.

Un an mai tîrziu, în 1929, în cadrul aceluiași Seminar sociologic de la București, s-a organizat „o odaie drăgușană”, în urma unei campanii de cercetări monografice consacrate Drăgușului, obiecte care au fost, și ele, prezentate publicului din străinătate, în cadrul Expoziției Internaționale de Igienă de la Dresda, unde, de asemenea, standul românesc a obținut medalia de onoare. În 1930 a fost expusă colecția realizată în campania din Runcu-Gorj, parte din obiecte fiind prezentate și la expoziția de la Tokio, din 1931.

La acestea se adaugă expozițiile temporare organizate la sediul căminelor culturale din satele cercetate, sau organizîndu-se asemenea mici „muzee” în toate cele 30 de sate în care au lucrat echipele studențești; se adaugă apoi expozițiile de sinteză organizate la București, fie în holul Fundației culturale (în 1934), fie în Parcul Libertății (în 1935).

Toate aceste expoziții pavilionare, consacrate unor aspecte ale vieții sociale și culturii populare, s-au îmbogățit de-a lungul timpului, pe parcursul cercetărilor efectuate, dezvoltîndu-se în reconstituiri de case cu interioare țărănești și chiar în complexe gospodărești.

Astfel se naște ideea „Muzeului satului românesc”, vizînd — cum spunea D. Gusti — „țara întreagă, iar nu numai cîteva sate răzlețe”.

Se trece astfel, de la expoziții la organizarea Muzeului satului românesc, într-o concepție modernă, integralistă, nu ca un simplu muzeu descriptiv-etnografic. Cele douăzeci și șase de echipe studențești trimise pe

<sup>7</sup> Dimitrie Gusti, Muzeul satului românesc. Discurs de inaugurare, în „Sociologia românească”, 1936 (I), mai, nr. 5, p. 2.

<sup>8</sup> Ibidem, p. 1.

teren, sub conducerea cadrelor de specialitate, au avut ca sarcină principală strângerea unor date, documente și obiecte pentru un muzeu al satului, concretizat într-o expoziție, în care s-au reconstituit 25 de unități, adăugându-se la acestea un bogat material documentar.

Dimitrie Gusti lansează, cu această ocazie, ideea necesității muzeului în aer liber: „Toate expozițiile și muzeele noastre înfățișau materialul strâns laolaltă, în săli mari; cel mult, dacă ne puteam îngădui luxul de a improviza, în decoruri de teatru, din pînză și lemne, cîte un decor de casă țărănească. Însă, pentru a fi bine înțeles, obiectele trebuiesc să fie așezate în muzeu, așa cum sînt ele în realitate, nu între pînze, ci într-o casă adevărată, nu în standuri, ci în băutura din gospodăria omului. Ne trebuie cu orice chip un muzeu în aer liber, în care standurile să fie case întregi țărănești, ele înșile piese de muzeu, casele la rîndul lor fiind așezate astfel ca să închipuiască un sat adevărat”<sup>9</sup>.

De aceea este primită cu bucurie și entuziasm propunerea pe care municipiul București a făcut-o, de a se organiza „în Parcul Național, un asemenea muzeu în aer liber, pe o întindere de peste 45 000 metri pătrați, la marginea lacului Băneasa . . . , și al cărui prilej de deschidere să fie festivitățile Lunii Bucureștilor din acest an”<sup>10</sup>.

Astfel că, prima expoziție în aer liber s-a organizat în 1936, prin eforturile susținute ale unui colectiv, la care au participat Dimitrie Gusti, Victor Ion Popa, H. H. Stahl, Gheorghe Focșa și mulți alții. S-au adus, cu această ocazie, treizeci de gospodării din regiuni diferite ale țării, la reconstrucția cărora au participat 130 de meșteri țărani, veniți din satele de origine ale gospodăriilor, alăturându-li-se acestora mîna de lucru din București — zidari, vopsitori, dulgheri, ridicători de schele și salahori. „Numai datorită unei pregătiri de peste zece ani, am putut construi în mai puțin de două luni Muzeul satului românesc, pentru care altfel ar fi fost nevoie de mulți ani”<sup>11</sup>.

În discursul rostit la inaugurarea muzeului, profesorul Dimitrie Gusti sublinia, în cuvinte entuziaste, calitatea esențială a muzeului organizat, anume ideea de a oglindi „mai bine decît orice altceva, bogăția și varietatea de viață țărănească, ideile . . . , de stil arhitectonic țărănesc, marea știință a adaptării la mediu și a prelucrării mediului, originalitatea în împodobire și siguranța instinctivă dar chibzuită a folosirii spațiului mai larg . . . ”<sup>12</sup> faptul că „arta și tehnica românească de la brazdă își dau mîna”.

Unele din cele mai strălucite formulări privind esența și rosturile „Muzeului satului românesc” le datorăm lui Mircea Eliade, într-un articol intitulat „Muzeul satului românesc” și din care redăm aici, pentru actualitatea și profunzimea adevărului istoric, o serie de citate. Vorbind despre reușita sinteză realizată prin modul de organizare a „Muzeului satului românesc” M. Eliade spune: „Rareori se poate desprinde atîta organizație și o atît de firească frumusețe, dintr-o încercare de sinteză făcută cu mintea și cu mîna omului. Deși întîlnim așezări din regiuni atît de diferite — Țara Oașului și Argeș, Bărăgan și Banat, Bihor și Ilfov — totul se leagă, se ține strîns, și alcătuiește laolaltă icoana unei fermecătoare civilizații țărănești”. Și, în continuare: „Această fundamentală unitate — pe

<sup>9</sup> Ibidem, p. 5.

<sup>10</sup> Ibidem, p. 5.

<sup>11</sup> Ibidem, p. 6.

<sup>12</sup> Ibidem, p. 2.

care spontaneitatea și inițiativa fiecărei regiuni nu o alterează ci, dimpotrivă, o însuflețește — nu este numai o mindrie a civilizației noastre țărănești; ea ne ajută să înțelegem toate celelalte fenomene spirituale românești, fie colective, fie individuale. În Muzeul Satului, uluitoarea unitate a limbii românești — singura limbă romanică fără dialecte — se explică și se ilustrează de la sine. Este o permanentă forță spirituală centripetă în orice fenomen românesc înregistrat de istorie, forță care menține unitatea neamului, unitatea limbii, unitatea vieții religioase“. Abordînd, apoi, problema „influențelor“ M. Eliade spune: „A-și fi păstrat unitatea vieții sociale și sufletești, după ce a asimilat atîtea curențe spirituale, este cea mai definitivă verificare a forței de creație de care dispune neamul românesc“.

Unitatea culturii populare cu cea zisă cultă este și ea o trăsătură caracteristică la români. În această privință, cităm: „Ceea ce impresionează în fenomenul românesc — fie istoric, fie spiritual — este unitatea sa stilistică. În această privință, chiar cultura noastră modernă, care nu pleacă de la matca țărănească și nu se adresează decît incidental și oarecum exterior maselor de săteni, ne oferă cîteva impresionante exemple, unice în istoria culturii europene. Noi avem un clasic al literaturii moderne, pe Ion Creangă, care poate fi cetit și înțeles de absolut toate categoriile sociale românești, din toate provinciile“.

Unitatea și continuitatea, originalitatea și puterea de creație a poporului român, ilustrată și demonstrată prin ceea ce deja la acea dată reprezenta „Muzeul satului românesc“ sînt relevate de Mircea Eliade, care pătrunde cu observația sa dincolo de învelișul exterior al lucrurilor cînd spune: „Unitatea aceasta de care dă dovadă viața socială și sufletească a neamului românesc nu are nimic dogmatic și autoritar în ea. Trebuie să vedeți Muzeul satului ca să vă convingeți de polimorfia uluitoare a civilizației noastre țărănești. Ochiul descoperă pretutindeni forme noi, aspre sau grațioase, solemne sau gingașe. Geometria domină aici, cu încintarea ei liniștită; contururi oceanografice apar dincolo, umbre și profiluri din lumea plantelor sau a algelor submarine. Un ochi exercitat și o memorie bună ar putea descoperi aici ceva mai mult decît o adaptare la mediu (variația materialelor, a dimensiunilor, a economiei casnice); ar putea descoperi înrudiri stilistice cu forme și culturi străvechi. Dar toate aceste înrudiri, variații, invenții — se topesc într-o intuiție unitară; și toate formele dovedesc o aceeași nesecată putere de creație și o neistovită imaginație“.

În același timp, D. Gusti emitea ideea valorii educative, pe lingă cea științifică, a unui asemenea muzeu, ce se transformă într-o lecție vie și intuitivă, în care „tot ce este mai al nostru vorbește din el cu un glas, care nu poate să nu zguduie chiar și pe cel mai nepăsător, pentru că este el însuși glasul trecutului anonim și al neamului românesc. Muzeul se transformă astfel într-o școală de cunoaștere și de iubire a satului și țăranului nostru“<sup>13</sup>.

După realizarea din 1936 s-a produs un hiatus, datorită unor condiții vitrege prilejuite de război, lucrările fiind reluate abia în 1948, cînd Muzeul Satului a început să efectueze cercetări sistematice, privind problemele satului românesc, din toate zonele etnografice ale României. Principalele probleme care s-au urmărit au constat în cunoașterea structurii și tipologiei așezărilor românești, a ocupațiilor principale și secundare, a struc-

<sup>13</sup> Ibidem, p. 2.



turii și evoluției tipologice a locuinței sau a construcțiilor țărănești în general. Au fost studiate cu minuție și după cele mai riguroase legi ale cercetării științifice, instalațiile tehnice și uneltele folosite în activitățile curente sau specializate, structura și organizarea interiorului locuinței țărănești, analizându-se toate categoriile de obiecte (mobilier, țesături de uz sau cu caracter decorativ), obiectele de uz casnic, obiectele legate de obiceiuri etc. Cercetările de teren au urmărit, de asemenea, cunoașterea și analiza trăsăturilor specifice modului de trai, cu toate laturile sale, determinându-se particularitățile etnice zonale, încadrarea lor în unitatea de cultură și artă populară românească, transformările sau persistența în timp ale unor fenomene de cultură țărănească românească, transmiterea lor de la o generație la alta, evidențiindu-se, în felul acesta, una din dominantele culturii populare românești : continuitatea.

Îmbrățișind toate aspectele vieții sociale țărănești, în dezvoltarea ei istorică, de-a lungul unei lungi perioade (secolele XVII—XX), de la formele arhaice pînă la fenomenele contemporane, Muzeul Satului cuprindea în 1979 un număr de 67 de complexe cu 312 monumente și construcții, expuse pe o suprafață de 10 ha, reprezentînd : case de locuit și construcții anexe (grajduri, pătule și magazii, bucătării de vară, coșare și cotețe etc.), porți cu arcade, fîntîni, troițe din lemn și piatră, biserici de lemn, ateliere de meșteșuguri și instalații cu mecanisme de industrie țărănească, toate formînd o imagine a realizărilor poporului român în domeniul arhitecturii și al artei populare, precum și al ingeniozității tehnice țărănești.

Muzeul satului românesc, realizat în concepția originală pe care am văzut-o, a fost nu numai cel dintîi, ci el a servit — într-un sens — ca îndemn și stimulent pentru organizarea altor muzee cu caracter etnografico-sociologic, muzee care, în condițiile noi ale transformării și modernizării rapide a României, cît și a posibilităților oferite culturii după eliberare s-au dezvoltat și constituit într-o rețea sistematică, pe întreg teritoriul țării. Atît Muzeul satului, cît și mai vechiul „Muzeu etnografic al Transilvaniei“ din Cluj-Napoca s-au integrat acestui sistem.

Pentru o imagine mai completă a acestei mișcări culturale, prin care România se înscrie acum la loc de frunte pe plan european, o scurtă prezentare a acestor unități și a problematicii lor se dovedește a fi, aici și acum, necesară.

**Muzeul etnografic al Transilvaniei** a fost înființat teoretic, în 1923, ca urmare a diligențelor și eforturilor stăruitoare ale unei comisii din care menționăm pe : Sextil Pușcariu, Al. Lapedatu, George Vîlsan, E. Panaitescu, G. Oprescu și Romulus Vuia, inițiatorul. Conform proiectului elaborat de comisie, muzeul, ce urma a se constitui, avea drept scop : „să adune și să conserve materialul etnografic referitor la poporul român și în special din regiunile : Transilvania, Banat, Crișana și Maramureș ; la popoarele conlocuitoare ; la popoarele înrudite ; la popoarele care au fost în contact cu poporul român și au influențat civilizația română“<sup>14</sup>.

Ales ca director al muzeului, Romulus Vuia a inițiat o intensă campanie de cercetare și de formare a unui fond de obiecte etnografice originale, privind nu numai modul de trai în general, ci și viața spirituală a poporului român. S-a întocmit un proiect de cercetare sistematică a zonelor etnografice din Transilvania, astfel încît să se realizeze ceea ce Romulus

<sup>14</sup> Romulus Vuia, *Muzeul etnografic al Ardealului*, București, 1928, p. 9.

Vuia considera a fi esențial pentru un asemenea muzeu : „Muzeul nu se va mărgini numai la adunarea obiectelor de artă populară, care pînă în prezent au fost considerate ca singurele demne de a figura într-o colecție etnografică românească. Se vor aduna astfel toate instrumentele originale ale locuitorilor : agricultură, păstorit, pescuit și vînătoare. Se va ocupa cu diferite tipuri de case de la țară, cu portul popular, precum și cu uneltele și produsele industriei casnice. Va avea o deosebită atenție și pentru mărturiile materiale în legătură cu credințele, superstițiile și obiceiurile poporului, spre a da astfel o icoană vie și clară a întregii vieți materiale și spirituale a poporului de la țară“<sup>15</sup>.

Paralel cu crearea și dezvoltarea unei secții pavilionare, încă de la început s-a prevăzut completarea acesteia cu o secție în aer liber, cu „un parc etnografic“ cum o numea Romulus Vuia, în care „...s-ar aduce și s-ar așeza în mod potrivit cîteva exemplare din frumoasele noastre biserici de lemn, cîteva gospodării țărănești complet aranjate, o stîină de munte, mori, cruci frumos sculptate și alte monumente ale artei noastre populare“<sup>16</sup>.

Pentru realizarea muzeului etnografic în aer liber s-a constituit o comisie, avînd ca președinte pe savantul Emil Racoviță, la stăruințele căruia s-a obținut, în 1929, un teren de 76 ha, situat în pădurea Hoia. Expunerea de motive pentru legea, întocmită în 1932, privind înființarea Muzeului etnografic în aer liber a fost susținută de Nicolae Iorga.

S-au adus la început doar cîteva unități, cinci la număr, și anume : o casă de la Vidra/județul Alba, o gospodărie de la Telciu/județul Bistrița-Năsăud, o șură din Stăna/județul Sălaj, o stîină din Poiana Sibiului și o troiță de la Lupșa/județul Alba. Cu excepția casei din Vidra, celelalte construcții au fost distruse în timpul celui de-al doilea război mondial<sup>17</sup>.

După eliberare, și mai ales, începînd din anul 1956, problema reorganizării secției în aer liber a fost reluată, întocmindu-se proiectul tematic al acesteia, proiect ce a fost restructurat în 1964, adaptîndu-se planului de sistematizare a terenului din Hoia. Exponatele urmau să reprezinte două mari probleme : pe de o parte : tipologia zonală a gospodăriei și arhitecturii populare, iar, pe de altă parte, industriile și meșteșugurile populare — prin aducerea și montarea în muzeu a unor instalații de industrie țărănească și a unor ateliere meșteșugărești, toate urmînd să reprezinte principalele zone etnografice din Transilvania.

În prezent muzeul de la Cluj-Napoca cuprinde 47 de unități cu 138 de construcții, oferind un bogat și valoros material referitor la modul de trai : ocupațiile și gospodăria țărănească în evoluția lor istorică.

Premizele Muzeului național al tehnicii populare s-au conturat în 1956, paralel cu planul de sistematizare a orașului, cînd muzeului i s-a atribuit terenul necesar, 40 ha în Dumbrava Sibiului. Între 1953—1960 s-a desfășurat o intensă activitate de exploatare a terenului, cu colaborarea unor cercetători de la diferite muzee din țară și de la Academia R.S.R., proiectul tematic al muzeului fiind dezbătut și stabilit în cadrul unei ample consfătuiri științifice între 26—28 decembrie 1961.

Primele trei unități au fost aduse și reconstruite în 1964 (moara din Dăbica — județul Hunedoara, moara plutitoare pe vase din Munteni —

<sup>15</sup> Ibidem, p. 9.

<sup>16</sup> Ibidem, p. 13.

<sup>17</sup> Valer Butură, Muzeul etnografic al Transilvaniei, în vol. „Muzee cu caracter etnografic-sociologic din România“, Muzeul Brukenthal, Sibiu, 1971, p. 96.

județul Vâlcea și o puiă de haine din Rod — județul Sibiu). La numai doi ani, în 1966, cu ocazia „Simpozionului național cu participare internațională”, muzeul din Sibiu se prezenta cu 26 de unități. La 17 octombrie 1967, cu ocazia aniversării a 150 de ani de existență a complexului muzeal Brukenthal, Muzeul tehnicii populare a fost deschis publicului, el cuprinzând în 1980 un număr de 78 de unități cu 168 de construcții.

Prin tematica sa, muzeul de la Sibiu prezintă, prin exponate originale, unitatea structurală și stilistică a creației tehnice populare, continuitatea ei istorică, bogăția și varietatea ei. Muzeul tehnicii populare se prezintă, de fapt, „ca un muzeu al ocupațiilor de masă și specializate, al meșteșugurilor și instalațiilor tehnice populare, precum și al produselor realizate cu ajutorul acestora, mărturii certe ale unei străvechi tradiții, demonstrând ingeniozitatea creatoare și talentul artistic al poporului român”<sup>18</sup>.

Muzeul tehnicii populare nu se limitează însă la un grup de fenomene sau manifestări de cultură, dimpotrivă, el reușește să realizeze o imagine sintetică privind apariția și dezvoltarea gândirii și principiilor tehnice românești, toate acestea fiind materializate într-un ansamblu de obiecte-exponat, de la uneltele cele mai simple pînă la instalațiile complexe, din principalele domenii ale activității creatoare a omului în lupta lui de cunoaștere și de folosire a mediului natural pentru satisfacerea cerințelor sale vitale. De aici rezultă și faptul că tehnica, așa cum se prezintă ea în muzeul sibian, apare „ca fenomen de cultură, precum și ca mijloc de caracterizare a modului de trai și a specificului național totodată”<sup>19</sup>.

Ca plan tematic, Muzeul tehnicii populare este grupat pe patru mari sectoare expoziționale : sectorul care prezintă tehnicile tradiționale folosite pentru obținerea și prelucrarea unor produse animale și vegetale în scop alimentar ; sectorul referitor la procedee și tehnici de prelucrare a unor materii prime necesare pentru făurirea de unelte, vase și diferite obiecte, cît și pentru construcții ; cel de-al treilea sector ilustrează întreaga gamă de procedee folosite pentru obținerea și prelucrarea fibrelor naturale și vegetale, precum și a pieilor de animale, pentru îmbrăcăminte și pentru confecționarea țesăturilor de uz gospodăresc ; în sfîrșit ultimul sector prezintă mijloacele și tehnicile tradiționale folosite de poporul român pentru transport, locomoție, comunicație.

La valoarea deosebită a monumentelor selecționate și expuse în muzeu, se adaugă încadrarea lor într-un ansamblu peisagistic, conform unui proiect de sistematizare privind amplasarea fiecărei unități într-un cadru cît mai adecvat și mai apropiat de cel original.

Monumentele expuse în muzeu, pe lîngă valoarea lor artistică, constituie și un veritabil document istoric, social și cultural, care, coroborat cu studiul vestigiilor arheologice, oferă posibilitatea tragerii unor concluzii paleoetnografice, privind procesul de plămădire și perenitate a poporului român și a culturii sale în vatra Daciei.

**Muzeul pomiculturii și viticulturii din Golești — Argeș**, datează din 1958, cînd Comitetul Executiv al Sfatului popular al regiunii Argeș a ho-

<sup>18</sup> Cornel Irimie, în Ghidul Muzeului tehnicii populare, Muzeul Brukenthal, Sibiu, 1974, p. 15.

<sup>19</sup> Cornel Irimie, Concepția și organizarea Muzeului tehnicii populare din Dumbrava Sibiului, în vol. „Muzeu cu caracter etnografic-sociologic din România”, Muzeul Brukenthal, Sibiu, 1971, p. 110.

tărit să se organizeze, pe lângă complexul muzeal ce funcționa în conacul familiei Goleșcu, o expoziție care să illustreze cultura și arta populară de pe teritoriul regiunii Argeș. În tematica elaborată se prevedea, pe lângă organizarea unei asemenea expoziții pavilionare și organizarea unei secții în aer liber, amplasată în parcul și zona din jurul conacului. Inițial, această secție etnografică în aer liber urma să prezinte publicului doar câteva gospodării țărănești reprezentative din principalele zone etnografice ale regiunii Argeș. Odată cu trecerea la organizarea expoziției în aer liber, conținutul tematic al acesteia a fost schimbat, pornindu-se de la una din trăsăturile specificului economic al acestei regiuni : o puternică dezvoltare a pomiculturii și viticulturii, specific ce a determinat formarea și dezvoltarea unor forme originale de cultură populară — concretizate în anumite tipuri de gospodării și construcții, unelte de muncă, în anume instalații tehnice pentru prelucrarea fructelor și strugurilor. De aici și necesitatea prezentării, într-o expoziție în aer liber, tocmai a acestor forme specifice de cultură populară, extinzându-se, totodată, și aria de reprezentare : de la teritoriul regional la cel național.

Terenul obținut inițial cu o suprafață de 5 ha, cu posibilități de extindere pînă la 15 ha, se află în imediata apropiere a complexului muzeal din incinta conacului familiei Goleșcu. Cercetările de identificare și selecționare a unor gospodării și construcții specializate au început în 1964, montarea lor în muzeu făcându-se din 1966, cînd, cu ocazia lucrărilor Simpozionului muzeelor etnografice în aer liber din România, au fost prezentate trei unități totalizînd 11 construcții, dintre care unele cu valoare de unicat. Muzeul prezintă azi 27 de unități cu peste 90 de construcții.

Fiind un muzeu specializat, accentul cade pe studierea și reprezentarea principalelor zone pomicole și viticole ale României, obiectivul său principal fiind ilustrarea locului pe care aceste ocupații îl au în ansamblul economiei tradiționale, unitatea dar și diversitatea lor zonală în strînsă legătură cu condițiile istorice, sociale și economice ale dezvoltării de-a lungul timpului a poporului român. În același timp, muzeul reflectă originalitatea și ingeniozitatea culturii și artei populare românești în aceste zone etnografice specializate în pomicultură și viticultură, precum și încadrarea acestor forme specifice în marile complexe culturale europene.

**Muzeul în aer liber din Bran** este o unitate de reprezentare zonală, dar și o unitate cu caracter complex dacă avem în vedere formele de cultură și artă populară reprezentată : de la gospodării și locuințe țărănești la construcții specifice unor ocupații și meșteșuguri, precum și instalații de industrie țărănească.

Cercetările de identificare și selecționare a monumentelor au început în 1959, anul următor efectuîndu-se primele transferuri de unități. Muzeul a fost deschis pentru public în anul 1961 și cuprinde azi 14 monumente de arhitectură populară și construcții specializate, cu peste 2 400 de obiecte de inventar, ilustrînd, în ce are mai specific, modul de viață al locuitorilor zonei Branului, înlocuirea lor neîntreruptă de-a lungul timpului în această vatră, încă de la formarea poporului român.

**Începuturile Muzeului etnografic în aer liber din Sighetul Marmăției** datează din anul 1973, cînd au fost transferate și reconstruite în muzeu primele două gospodării, cu 7 anexe, primele obiective achiziționate și conservate „in situ” datînd încă din 1962. Numărul total al construcțiilor identificate, achiziționate și transferate în muzeu sau lăsate în situ se ridică acum la 126, din care sînt expuse 26 de unități, celelalte fiind în

curs de transfer. Dispunând de un teren de 15 ha, muzeul din Sighetul Marmăției reprezintă, din punct de vedere teritorial, Maramureșul istoric; depresiunea intercarpatică Maramureș (Bazinul Marei, Cosăului, Izei, Ruscovei cu cătunele populației rutene, subzona nordică de-a lungul Tisei și subzona sudică de la Moisei, Săcel, Borșa). Cele 26 de monumente prezentate în muzeu ilustrează, pe de o parte, valoarea artistică deosebită a arhitecturii maramureșene, iar, pe de altă parte, legătura cu tradiția, creatorul popular găsind căi noi de realizare, perfecționate și diversificate, în funcție de necesitățile vieții.

**Secția în aer liber a Muzeului județean Baia Mare**, ale cărei începuturi datează din 1969, când s-au efectuat primele cercetări de selecționare și achiziționare a monumentelor, are un caracter zonal, ilustrând modul de viață, civilizația și cultura populară din nord-vestul României prin expunerea unor gospodării, construcții și instalații tehnice tradiționale, tinzând să realizeze o imagine completă asupra a ceea ce are mai specific cultura populară din zonele etnografice circumscrise județelor Maramureș, Satu Mare, Sălaj și Năsăud. Secția dispune de un teren de 12 ha și prezintă 13 unități aduse și reconstruite, altele 8 aflate în curs de achiziționare și transfer. În final Secția în aer liber va cuprinde 50 de unități complexe, completate de o expoziție pavilionară legată tematic de cea în aer liber.

**Secția în aer liber a Muzeului județean de istorie și etnografie din Focșani** își situează începuturile abia în 1976, fiind amplasată în Cringul Petrești, pe un teren de 3 ha. Ca reprezentare teritorială, secția în aer liber ilustrează, cu precădere, specificul culturii și artei populare din Vrancea, exponatele grupându-se pe două mari sectoare: unul reprezentând arhitectura populară vrinceană și tipuri de gospodării, celălalt instalații de tehnică populară și ateliere meșteșugărești. Expoziția în aer liber de la Focșani cuprinde 32 de complexe, cu un inventar de aproape 6 000 de obiecte, dintre acestea 23 sînt gospodării cu anexele lor, iar 9 instalații tehnice și ateliere meșteșugărești. Deosebit de pozitiv este faptul că aici s-au aranjat deja construcții cu caracter funcțional pentru depozitarea obiectelor, pentru expoziția pavilionară, un atelier de conservare, precum și un pavilion pentru demonstrații ale creatorilor populari contemporani.

**Muzeul arhitecturii vilcene de la Bujoreni** a fost inițiat în 1966, funcționînd ca secție a Muzeului județean Vilcea. El a fost conceput ca o unitate expozițională reprezentativă pentru arhitectura populară din zona Vilcea. Deschis pentru public în 1974, Muzeul arhitecturii vilcene ilustrează aspecte caracteristice privind evoluția istorică, complexitatea problemelor de ordin social-economic, diversitatea construcțiilor țărănești din Vilcea, precum și a unor construcții cu funcționalitate specială (han, școală, stînă etc.), precum și instalații de industrie țărănească. El cuprinde azi 39 de construcții caracteristice pentru microzonele etnografice: Rm. Vilcea, Lovișteea, Argeș, Horezu, Drăgășani și Olteț.

**Secția în aer liber a Muzeului Banatului**, amplasată în Pădurea Verde de lângă Timișoara, a fost inaugurată în 1971, propunîndu-și să realizeze o imagine completă asupra întregii problematice a satului bănățean, înce-

pînd cu arhitectura tradițională și continuînd cu prezentarea ocupațiilor, meșteșugurilor și tehnicilor țărănești. Alături de români, sînt prezente, prin ceea ce le este mai specific în civilizația, cultura și arta lor populară, și naționalitățile conlocuitoare (germani, maghiari, sîrbi). Dispunînd de un teren de 17 ha, muzeul prezintă publicului 28 de unități, la acestea adăugîndu-se alte 7 unități aflate în curs de reconstrucție și alte 8 identificate și consemnate „in situ”.

Avînd ca arie de reprezentare întreg Banatul, înțeles în sens istoric, expoziția în aer liber ilustrează, pe de o parte, tehnicile și sistemele tradiționale de construcție proprii poporului român, iar, pe de altă parte, specificul ocupațiilor tradiționale dar și al celor specializate (meșteșuguri și industrii țărănești). Imaginea satului românesc va fi completată, în final, prin expunerea unor unități cu funcționalitate specifică : școală, primărie, biserică, cămin cultural, cîrciumă.

**Muzeul în aer liber de la Curtișoara — Gorj**, secție a Muzeului județean Tg. Jiu, prezintă, alături de o expoziție pavilionară, organizată în cula din Curtișoara, și o expoziție în aer liber, ce ilustrează, prin expozate autentice, cele mai reprezentative creații ale arhitecturii țărănești gorjene, precum și instalații tehnice populare.

Muzeul dispune de 15 ha, ce îmbină, în mod armonios, diferite forme de relief, reprezentînd, de fapt, structura specifică Gorjului, cu zone colinare și depresiuni.

Primele unități au fost aduse în 1970, astăzi numărul exponatelor ridicîndu-se la 35 de complexe, unice prin valoarea lor arhitectural-artistică, inventarul de obiecte contribuind la conturarea unei imagini veridice despre cultura și arta populară a Gorjului, mai cu seamă în ceea ce privește civilizația și arta lemnului, strălucit reprezentată în această zonă etnografică.

**Secția în aer liber a Muzeului etnografic din Reghin** reprezintă, din punct de vedere al teritoriului, Valea Mureșului superior și cîmpia Transilvaniei. Patrimoniul muzeului cuprinde 14 complexe gospodărești și instalații amplasate pe un teritoriu cu o suprafață de 1 ha. Ele completează expoziția pavilionară permanentă, care are ca temă de bază uneltele și tehnica populară.

Se cer amintite, pe această linie, proiectele și unele inițiative privind organizarea altor unități similare la Suceava și Iași — în Moldova sau la Tulcea — în Dobrogea, unde s-au făcut identificări de monumente și s-au luat măsuri pentru conservarea lor.

\*  
\*      \*

În încheiere, după această „punere față în față” a concepției sociologice gustiene a primatului monografiei ca metodă de investigare pluridisciplinară a realității sociale, cu una din cele mai de seamă realizări pe planul cunoașterii, conservării și valorificării patrimoniului național, prin muzee etnografice cu caracter sociologic cu expunere în aer liber a unor monumente și obiecte, autentice și tipice, putem conchide că tradițiile sănătoase ale școlii sociologice gustiene se dezvoltă și rodesc din plin.

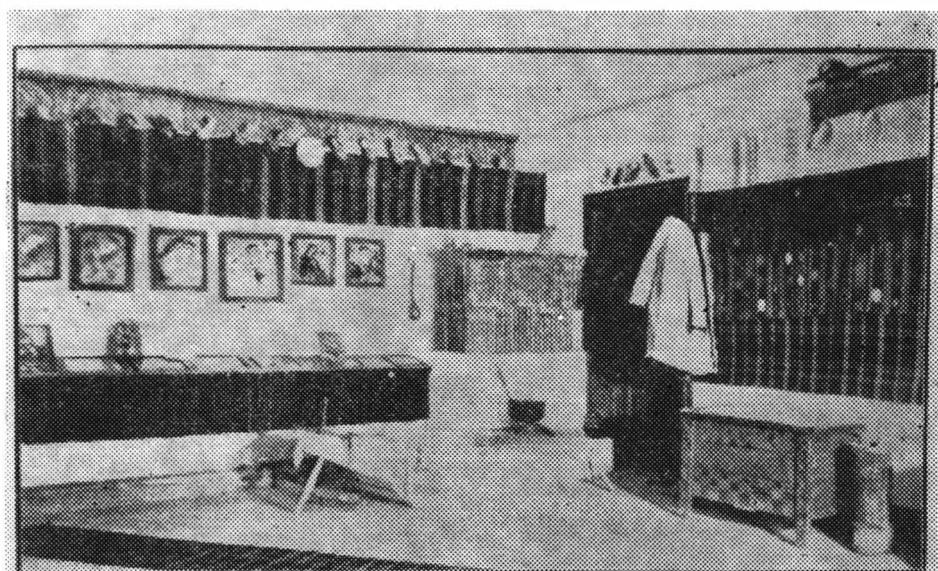
Rețeaua națională a acestor muzee acoperă teritoriul țării și cuprinde întreaga problematică a civilizației, culturii și artei populare românești, inclusiv pe cea a naționalităților conlocuitoare, care s-a dezvoltat în strâns contact, cu numeroase influențe și împrumuturi reciproce.

Într-o concepție nouă și printr-o largă cooperare a acestor muzee între ele, dar și cu unele institute de cercetare de același profil, cercetarea științifică a modului de viață, a culturii și artei populare continuă tot mai amplu, în cadrul planului unic de cercetare a României, cu scopul de a cunoaște adevărul, a defini specificul etno-cultural și a sluji — prin autocunoaștere procesul de instruire și de educație a maselor.

Recunoașterea și interesul pe plan internațional a acestei opere științifice și pedagogice românești este marcată, între altele, de expozițiile de acest profil care sînt solicitate tot mai insistent, cît și de publicarea în străinătate a unor studii, comunicări sau referate privind aceste muzee, dezvoltarea și activitățile lor științifice și cultural-educative (ex. în lucrările conferințelor europene ținute la Copenhaga, Graz — Austria, Stockholm — Suedia, Cardiff — Anglia etc.).

De la studiul inter și multidisciplinar, cercetarea etnografico-sociologică românească face, acum, pași tot mai hotărîți spre studii comparative cuprinzînd spații mai largi și culturi diverse, europene și din alte continente, tocmai pentru a evalua și pune în evidență vechimea, continuitatea și originalitatea civilizației, culturii și artei populare românești.

Toate acestea sînt, fără îndoială, un omagiu adus înaintașilor savanți, în rîndul cărora figura lui Dimitrie Gusti ocupă un loc central.



Muzeul Drăgușului (Sala Seminarului de Sociologie, 1929).

Fig. 1. Muzeul Drăgușului (Sala Seminarului de Sociologie, 1929).



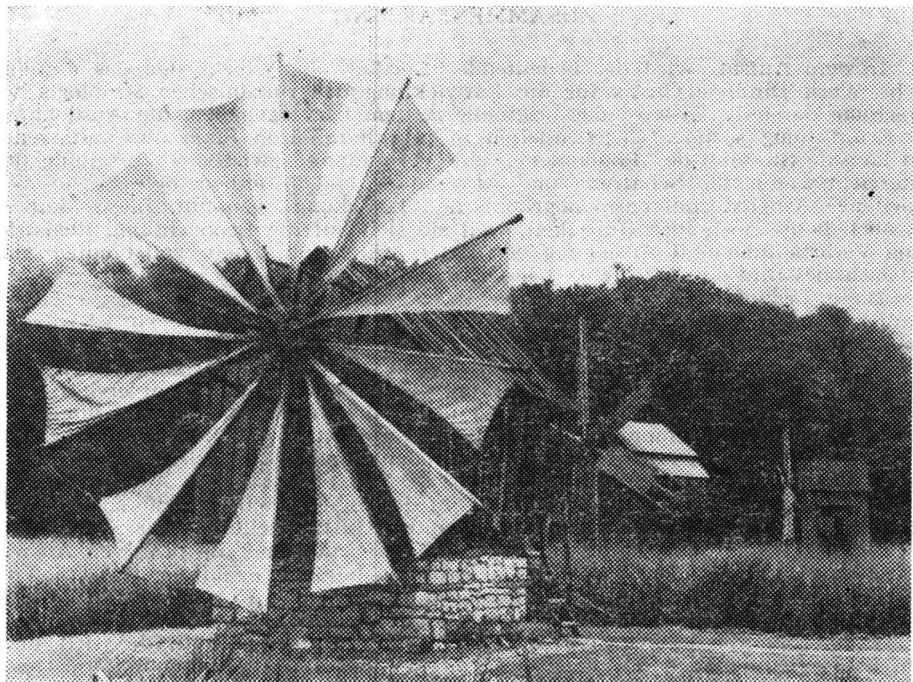
Acelas muzeu în sala Seminarului de Sociologie (1928).

**Fig. 2. Același muzeu în Sala Seminarului de Sociologie (1928).**

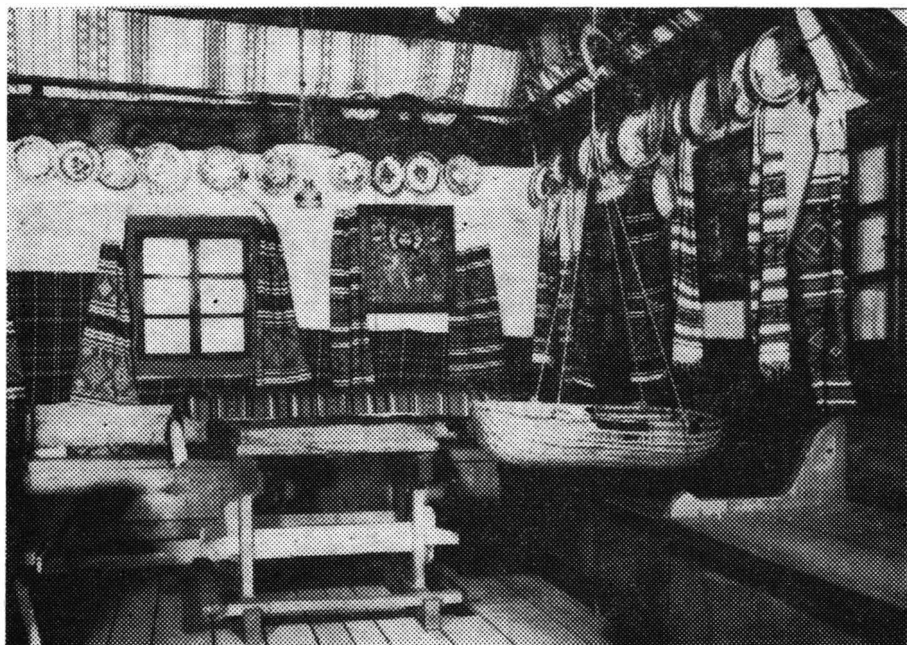


**Fig. 3. Uleinița și piua de haine Tălmăcel, Sibiu. (Muzeul tehnicii populare).**





**Fig. 4. Moara cu pinze, Curcani, Tulcea. (Muzeul tehnicii populare).**



**Fig. 5. Expoziția de bază. Interior românesc din sec. XIX, comuna Drăgus, Jud. Brașov.**

In dem Aufsatz wird der bedeutende Beitrag analysiert, den das umfangreiche Werk Dimitrie Gustis für die Entwicklung der rumänischen soziologischen Forschung darstellt. Es wird das originelle System hervorgehoben, die Ausdehnung der Erforschung sozialer Gegebenheiten in pluridisziplinären Sinn, das umfassende und kausale Studium der Phänomene, die Verbindung zwischen Forschung und Unterrichtswesen, die Schaffung und Anwendung einer Methodologie sowie verschiedener Arbeitstechniken-monographische Forschung genannt. Diese Methode hat auch heute noch ihre Gültigkeit, weil sie sich auf die Beobachtung, Registrierung, Verarbeitung und Auslegung der Daten stützt und so ein vollständiges und authentisches Bild der Wirklichkeit liefern kann.

Diese originelle Auffassung fand ihren Niederschlag in: — der Veröffentlichung streng fachbezogener Arbeiten (Monographien, die Zeitschrift „Sociologie românească“: „Arhiva pentru știința și reforma socială“, „Enciclopedia României“ etc.), — praktischen, kulturellen Aktionen (wie jene die Kulturhäuser betreffend, das Kulturhaus des Volkes, die Volksuniversitäten, die Radio-Universität) wie auch im Organisieren von Ausstellungen nach Ausfahrten zur Feldforschung, und gipfelt schliesslich in einem zum damaligen Zeitpunkt auf Weltebene einzigartigen Werk der Rettung und Auswertung nationalen Kulturgutes, dem Museum des rumänischen Dorfes in Bukarest.

Der zweite Teil des Aufsatzes weist auf den Beitrag hin, den die soziologische Schule von Bukarest — sie wurde von Dimitrie Gusti geleitet — zur Entwicklung der rumänischen Museographie geleistet hat. Bis heute sind die positiven Auswirkungen der Tätigkeit dieser Schule zu spüren, besonders auf dem Gebiet der Volkskunde — und Volkskunst — Museen, die Einheit und Kontinuität, Originalität und Gestaltungskraft des rumänischen Volkes hervorheben.

Es werden die ethnographischen Freilichtmuseen vorgestellt, die sich unter den neuen Bedingungen der rasch fortschreitenden Umwandlung und Modernisierung Rumäniens, sowie dank der Möglichkeiten, die der Kultur seit der Befreiung des Landes geboten werden, etnfaltet haben und zu einem systematischen Netz — über das ganze Land verbreitet — angewachsen sind.