

Sergiu Pașciovski

Andrei Kiss

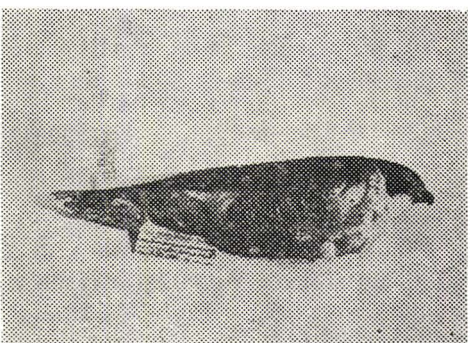
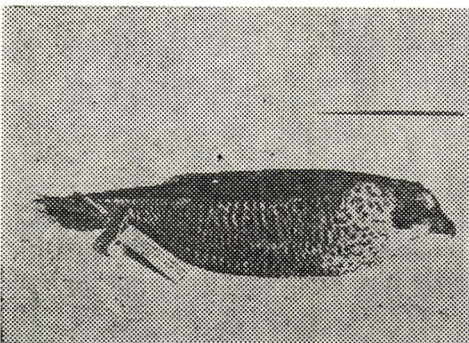
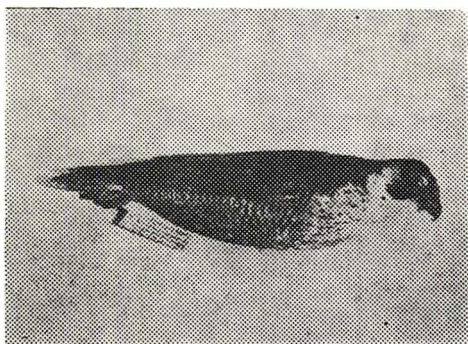
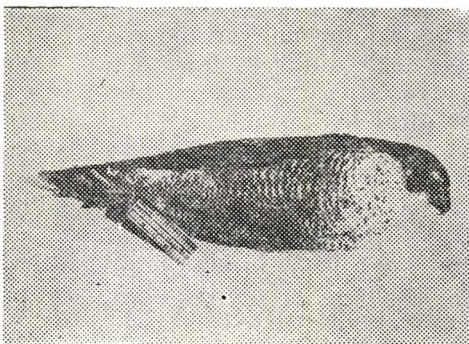
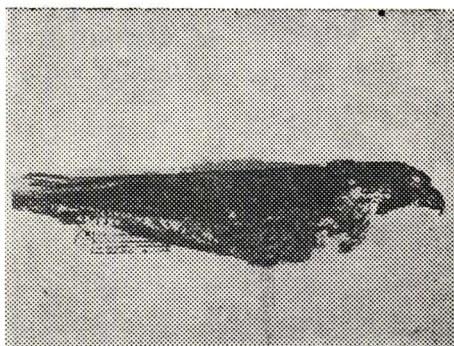
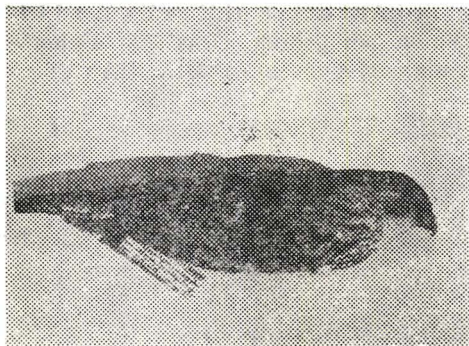
La *Falco peregrinus* este bine cunoscut desenul caracteristic al penajului capului, cele două „mustăți” lungi, negre sau cenușii-negricioase, bine delimitate față de albul gîtlejului și în spate de pete mari de culoare deschisă, albe curate sau ușor pătate, din laturile gîtului. Există însă o abatere de la această culoare tipică. O astfel de abatere este cunoscută la unele subspecii extraeuropene, pentru care este chiar caracteristică; dar din cîte știm nu a fost semnalată la subspeciile întâlnite în Europa (CRAMP și SIMMONS, 1980; VAURIE, 1965). La aceste exemplare părțile laterale ale capului și gîtului sînt în întregime *colorate uniform*, cenușii-negricioase foarte închise, fără ca „mustățile” să iasă tranșant în evidență. În colecția ornitologică a Muzeului Banatului din Timișoara sînt trei asemenea piese colectate de DIONISIE LINȚIA: 1 – ♂ ad., 13.VIII.1907, Dubova (în Cazane), jud. Mehedinți; 2 – ♀ ad., 8.V.1912 ibidem; 3 – ♀ ad., –VI.1920, Timișoara, jud. Timiș.

Pe lângă acestea se mai găsesc două exemplare mai tinere cu desen curios, despre care s-ar putea admite, că ulterior ar fi evoluat spre aspectul adulților de mai sus. Anume, „mustățile” sînt evidente, cam înguste, iar pata laterală din spatele lor este și ea negricioasă, dar, pătată puternic cu alb. 4 – ♀ juv., 10.VI.1906, Maidan (Brădișorul de Jos), jud. Caraș-Severin; 5 – ♀ subad., 25.VI.1942, Macedonia, jud. Timiș.

Toate aceste cinci piese au fost etichetate la timpul său F.p. germanicus Erlanger. Pentru concepția de atunci determinarea este incontestabil corectă. Dar, actualmente, populația respectivă este încadrată tot în subspecia nominată. (Nu există o unitate de păreri între ornitologi în ce privește unitățile intraspecifice și denumirea lor la speciile de care ne ocupăm. Precizăm, că în comunicarea de față am adoptat punctul de vedere al lui DEMENTIEW, 1951)

Mai trebuie să fie subliniat, că toate exemplarele de mai sus au fost colectate în sezonul de reproducere; deci, trebuie să fie considerate ca păsări localnice. Dar în colecția Muzeului Banatului se află și cîteva exemplare colectate tot în sezonul de reproducere, dar cu desenul penajului de pe cap și gît corespunzător descrierilor clasice. Prin urmare, la exemplarele aberante nu poate fi vorba decît cel mult de o „fază de colorație”, care apare la un număr redus de piese.

La *Falco cherrug* apare o interesantă variabilitate a penajului părții dorsale. În mod normal păsările din subspecia noastră, *Falco cherrug danubialis* Kleinschmidt, fie adulte, fie tinere, au spatele și tectricele superioare ale aripilor de culoare brună-închisă, fiecare pană cu tivitura îngustă roșcată-ruginie; rectricele sînt și ele brune-închise cu pete transversale deschise, de întindere variabilă, pe cele mijlocii deseori lipsă (DEMENTIEW și GLADKOW, 1951. DOMBROWSKI, 1912). Este cunoscută o fază de colorație cu partea dorsală,



Faze de colorație la exemplare de *Falco peregrinus* din colecția Muzeului Banatului.
 7 — Ad. ♂, Dubova, 13.07.1907, balg, nr. inv. 259/6 ; 2 — Ad. ♀, Dubova, 8.05.1912, balg. nr. inv. 259/1 ; 3 — Ad. ♀ Timișoara, 06. 1920, balg, nr. inv. 259/2 ; 4 — Juv. ♀, Brădișorul de Jos, 10.06.1906, bolg, nr. inv. 259/5 ; 5 — Juv. ♀ Macedonia, 25.06.1942, balg. nr. inv. 1148 ; 6 — Ad. ♀, exemplar tipic, Moldova Nouă, 28.12.1904, balg, nr. inv. 259/3.

Mutații cu caracter progresiv la exemplare de *Falco cherrug danubialis* din colecția Muzeului Banatului. 1 — Lipsa bandajului transversal pe spate. Ad. ♂ Bezdin, 15.03.1936, nr. inv. 487/2 ; 2 — Exemplar ad. tipic, ♀ Șarlota, 26.04.1935, nr. inv. 488/2 ; 3 — 4 — Aberații individuale cu bandaje transversale foarte pronunțate a părții dorsale. Ad. ♀, Șarlota, 29.04.1935, nr. inv. 387/1 ; Ad. ♂ Șarlota, 13.05.1936, nr. inv. 488/1.



Fig. 1.



Fig. 2.



Fig. 3.



Fig. 4.

inclusiv rectricele mijlocii, regulat *transversal bandată*, benzile avînd culoarea brună-gălbuie. Un astfel de exemplar, aflat și astăzi în colecția Muzeului Banatului, este citat de D. LINȚIA, anume o ad. colectat la cuib în pădurea Șarlota, jud. Timiș, 13.V.1936 (1954). Alte exemplare asemănătoare sînt semnalate din diferite regiuni din U.R.S.S., apoi din Ungaria și Austria (DEMENTIEW și GLADKOW, 1951, KEVE, 1960).

De fapt, aceste exemplare repetă într-o oarecare măsură penajul caracteristic al subspeciei asiatice **F. ch. saceroides** Bianchi, cu rectricele complet bandate transversal, clocitoare în Siberia Centrală și Mongolia de NV. Au și fost considerate uneori, ca exemplare eratice ale acestei subspecii. Actualmente această colorație este privită ca o *aberație individuală*. Interesant este, că ele apar atît în arealul subspeciei nominate, cît și al subspeciei **F. ch. danubialis**. Ca o curiozitate se citează un caz precis, cînd trei tineri luați din același cuib, doi au îmbrăcat penajul tipic al subspeciei nominate, iar al treilea era asemănător cu **F. ch. saceroides** (DEMENTIEW și GLADKOW, 1951).

Prin urmare, în aceste cazuri avem de a face cu fenomenul semnalat din cînd în cînd, dar — pe cît se pare — încă puțin studiat și nedescris pînă în prezent cu un termen științific : apariția în cadrul unei subspecii a exemplarelor izolate cu caractere morfologice asemănătoare cu ale altei subspecii din aceeași specie, cu care cea dintîi poate să nu aibă nici un contact și teritorial să fie foarte îndepărtată.

În cazul nostru trebuie să fie precizat, că subspeciile vestice, **Falco cherrug cherrug** și **Falco cherrug danubialis**, sînt considerate ca mai primitive, cu penajul mai puțin evoluat, decît cele estice, începînd cu **F. ch. saceroides**. Deci „aberațiile” arătate pot fi privite, ca *mutații cu caracter progresiv* (DEMENTIEW și GLADKOW, 1951). Precizăm, că în colecția Muzeului Banatului, pe lângă exemplarul citat, mai există unul foarte asemănător, anume o ad., 26.IV.1935, colectat tot în pădurea de la Șarlota. Se deosebește prin desenul transversal ceva mai puțin dezvoltat pe partea anterioară a spatelui.

În legătură cu aceste piese se poate relua problema prezenței în România a șoimului sudic **F. biarmicus feldeggii** Schlegel. D. LINȚIA subliniază că exemplarul de la Șarlota, citat de el, se aseamănă pe de o parte cu **F. ch. saceroides**, pe de altă parte cu **F. b. feldeggii**; pentru acesta din urmă desenul transversal bandat al părții dorsale inclusiv coada, este de asemenea caracteristic.

În fauna României **F. b. feldeggii** a fost introdus pe baza unicului exemplar, colectat la Baziaș și păstrat într-un timp în colecția Ö. Huszty de la Léka în Ungaria (LINȚIA, 1954). Recent s-a procedat la revizuirea colecției respective. Nu s-a mai găsit nici un exemplar de **F. b. feldeggii**. S-a regăsit numai vechiul catalog al colecției, în care figurează două piese trecute inițial cu acest nume, inclusiv cea de la Baziaș, 14.V.1875. Dar la amîndouă prima numire este ștearsă și înlocuită cu **F. ch. saceroides** (FESTETITS, 1960). Pe baza acestei corecturi s-a și propus *radierea* lui **F. b. feldeggii** din fauna României (GLUTZ ș a., 1971).

BIBLIOGRAFIE

- C r a m p, S., S i m m o n s, K. E. L., (1980) — The Birds of the Western Palearctic, Vol. II. Oxford, London, New York.
- D e m e n t i e w, G., G l a d k o w, N., (1951) — Птицы С.С.С.Р. Vol. I. Москва.
- D o m b r o w s k i, R., (1912) — Ornis Romaniae. București.
- F e s t e t i t s, A., (1960) — The fate of the unique specimens of the Museum at Léka and their data, Aquila, LXVI.

Glutz von Boltzheim, U., Bauer, K., Bezzel, E., (1971) — Handbuch der Vögel Mitteleuropas. Vol. IV. Frankfurt am Main.
K e v e, A., (1960) — Nomenclator Avium Hungariae, Budapest.
L i n ț i a, D., (1954) — Păsările din R.P.R. Vol. II. București.
V a u r i e, C.H., (1965) — The Birds of the Palearctic Fauna. London.

EINIGE BESONDERHEITEN DES GEFIEDERS BEI BANATER FALKEN (*Falco peregrinus* Tunst. und *Falco cherrug danubialis* Kleinschm.)

Zusammenfassung

Die Verfasser haben das Gefieder des im Banater Museum aufbewahrten Falkenmaterials im Vergleich mit den vorhandenen Literatur-Angaben (CRAMP und SIMMONS 1980, VAURIE 1965) untersucht. Es wurde festgestellt daß die eintönige Färbung des Kopfes und der Halsgegend beim Wanderfalken nur eine Übergangsfärbung ist welche nur bei einer beschränkten Zahl der Vögel vorkommt. Die *Falco cherrug danubialis* — Exemplare mit quergebändertem Rückengefieder sind keine aberrativen Stücke (DEMETRIEW und GLADKOW 1951, KEVE 1960, LINȚIA 1954) sondern Mutationen mit fortschreitendem Charakter. Zuin Schluss haben die Verfasser die Daten von LINȚIA (1954) über *Falco biarmicus feldeggii* überprüft und schlagen das Streichen dieser Art aus der Faunenliste Rumäniens vor (GLUTZ, usw. 1971).

PAȘCOVSCHI SERGIU,

București, cod. 75121

B-dul Dimitrie Cantemir nr. 3, Sc. A. Ap. 3

ROMÂNIA

KISS ANDREI,

Timișoara, cod. 1900

Muzeul Banatului

P-ța Huniade nr. 1

ROMÂNIA

