

Dimitrie Radu

Vrabia spaniolă, *Passer h. hispaniolensis* (Temm.) apare semnalată în România cu certitudine în anul 1964, fiind observată și colectată în Dobrogea, la Agigea (Papadopol, 1964). În anii următori a fost resemnalată tot în Dobrogea, de mai mulți cercetători, în puncte mai nordice. Astfel în 1965 la Istria (Radu, 1966), în 1966 la Sarichioi (Papadopol, 1966), din nou la Agigea în 1968 și 1969 (Ciochia, 1969) și în 1972 la sudul orașului Tulcea (Radu, 1973). În anul 1967 specia a fost observată pe malul stîng al Dunării, la Jegălia (Manolache, 1967). De la această dată vrabia spaniolă nu a mai fost semnalată în afară de Dobrogea, decît în anul 1971, în Muntenia, ajungînd pînă la est de București (Radu, 1971), apoi mai spre vest pînă la limita vestică a capitalei (Radu - Tălpeanu, 1972). În anul 1972 este observată în toată porțiunea vestică a Cîmpiei Române pînă la Drobeta-Turnu Severin (Radu, 1972). În anul 1973 este semnalată extinderea ei în porțiunea nord-estică a Munteniei și pătrunsă pentru prima dată în Moldova, la sudul ei (Radu, 1973, 1973 a). Cercetînd partea de vest a țării autorul a descoperit-o în anul 1975, ca recent pătrunsă în Banat, venită prin Iugoslavia (Radu, 1975, 1977). Tot în anul 1975 este întîlnită în extremul estic al țării, în Delta Dunării (Radu, 1979). Căutată în continuare în anii următori, vrabia spaniolă nu a mai fost descoperită decît în stațiuni relativ apropiate de limita nordică la care a fost semnalată în România pînă în anul 1975, anume pe cursul inferior al Siretului și Bîrladului (Radu, 1976). În anul 1980 a fost semnalată avansînd pe valea Bîrladului pînă în dreptul localităților Tâlpingi și Ghidigeni, cele mai nordice puncte cucerite de specie în Moldova, și totodată în România pînă în momentul de față (Fig. 1).

Cauzele extinderii vrabiei spaniole spre nord și implicit pătrunderea ei în România, o atribuim slăbirii barierelor ecologice care limitează arealul acestei specii și nu unei noi nișe ecologice apărute în aceste ținuturi (Radu, 1967, 1973, 1978). În cazul acestei specii dotată cu o mare plasticitate ecologică una din principalele cauze<sup>1</sup>) care i-a permis lărgirea spre nord a arealului de cuibărit a constituit-o împuținarea evidentă a populațiilor unor specii înrudite, concurente în bună măsură la hrană și chiar la locurile de cuibărit, anume a vrabiei de casă și a celei de cîmp (*Passer domesticus* și *P. montanus*). Astfel, în urma intensificării agriculturii și a desființării adăposturilor din perioada de iarnă, populațiile lor neantropice și-au redus simțitor densitățile lor relative, dînd — prin compensație — posibilitatea instalării vrabiei spaniole într-o nișă parțial eliberată.

<sup>1</sup> După cum se va vedea mai departe, o serie de alte cauze au colaborat la înfăptuirea procesului expansiunii sale, spre nord.

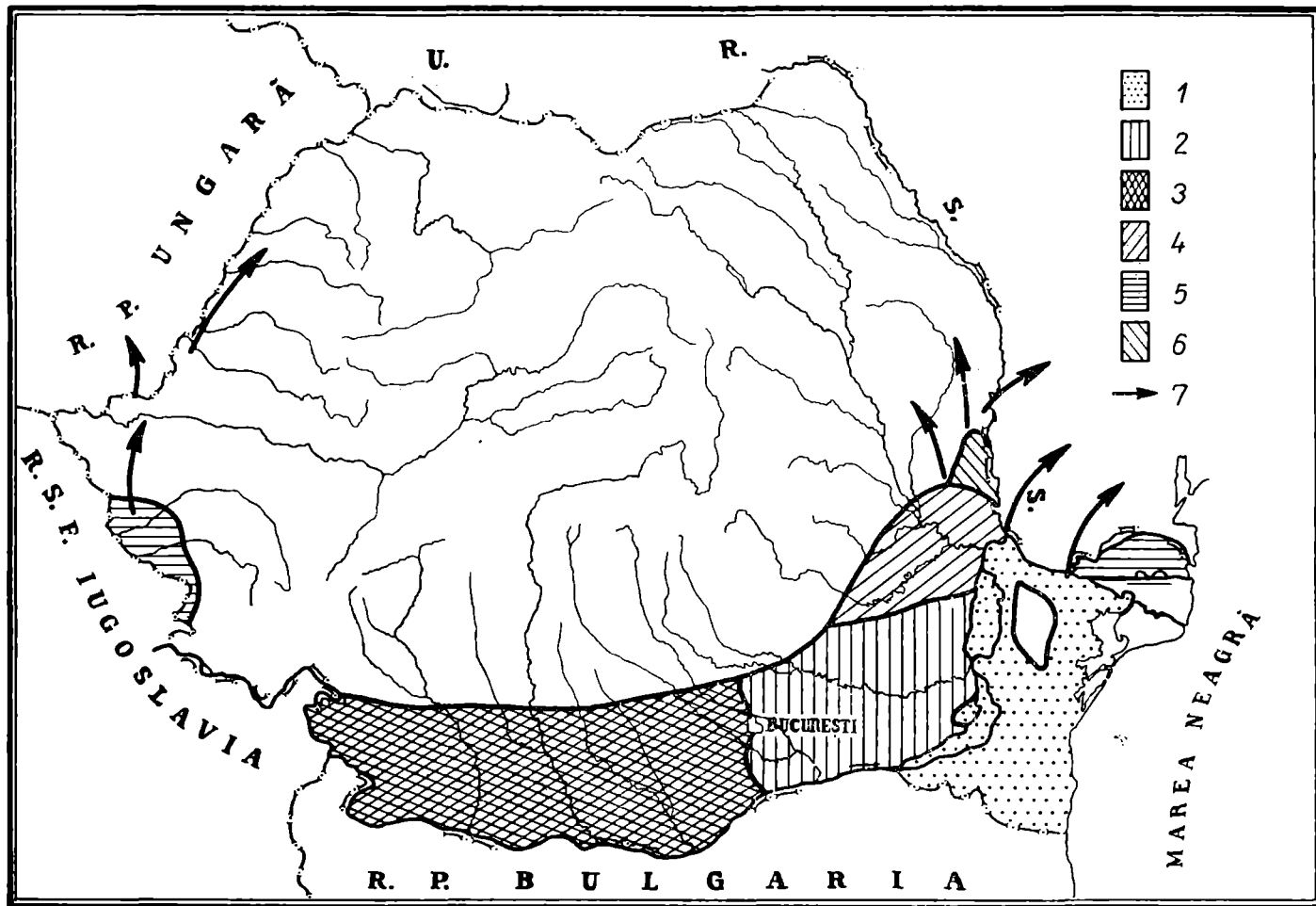


Fig. 1. — Răspîndirea vrăbiei spaniole (*Passer hispaniolensis*) în România. 1 — Zone populate de către specie în anii 1964—1970; 2 — Locuri în care a fost identificată în anul 1971; 3 — Locuri în care a fost identificată în anul 1972; 4 — Locuri în care a fost identificată în anii 1973—1974; 5 — Locuri în care a fost identificată în anul 1975; 6 — Locuri în care a fost identificată în anul 1980; 7 — Direcții posibile de răspîndire în viitor.

În locurile în care a imigrat în România, această specie dotată cu o mare vitalitate, dovedește un comportament foarte heterogen. Concluziile „definitive“ pe care cercetătorul este tentat a le trage în urma observării speciei într-un anumit an sau într-o anumită stațiune sînt de cele mai multe ori repede infirmate în urma observării comportamentului ei în anul următor sau într-un alt biotop, chiar asemănător. După zece ani de cercetare a vrabiei spaniole în România putem afirma că întregul comportament al acestei specii este constituit de un complex de excepții. Se poate spune cu certitudine că — în afară de guguștiuc (*Streptopelia decaocto*) — vrabia spaniolă se dovedește a fi cea mai originală pasăre — cel puțin din fauna țării noastre — în ceea ce privește marea variabilitate a comportamentului său. Am putea atribui comportamente proprii<sup>2</sup> în cadrul fiecărei populații, a sexelor și chiar a indivizilor în parte.

Singurele date valabile în general pentru populațiile de vrăbii spaniole clocitoare în România sînt acelea privitoare la data calendaristică a sosirii în țară pentru cuibărit și modul cum decurge cuibăritul. Astfel teritoriile de reproducere sînt ocupate începînd de la 15—20 aprilie în sudul țării și 25—30 aprilie în porțiunea cea mai nordică în care specia s-a extins. Capriciile climatice ale anului respectiv pot modifica într-o oarecare măsură aceste date<sup>3</sup>. Cei sosiți primii sînt masculii care ocupă locurile de nidificare și încep construirea cuiburilor urmînd a-și aștepta femelele care vor sosi în următoarele zile. De la această fază și pînă la plecarea lor spre sud pentru iernat, totul poate să difere — după cum s-a arătat mai sus — de la populație la populație și de la o stațiune la alta.

Răspîndirea vrabiei spaniole în locurile pe care le-a cucerit este foarte neuniformă, în pete, ea ocupînd locuri mult diferite sub toate aspectele. O găsim astfel instalată în locuri complet sălbatice, departe de așezările omenești, dar și în mijlocul satelor ori la marginea orașelor intens circulate cum este cazul de la vestul orașului Corabia. Cuibărește atît solitar, departe de alți semeni, dar și în colonii mari de sute și chiar mii de cuiburi. Cînd populația cuibărește în colonii, acestea pot fi pure, ca la Hanul Diligenței (jud. Teleorman), ori pot fi mixte, adică împreună cu vrabia de casă sau de cîmp, sau cu ambele, ca la colonia de lîngă Lehliu (jud. Călărași). Dar situația aceasta mai poate prezenta și un alt aspect. Într-un an colonia de vrăbii spaniole este pură, pentru ca un alt an, în același loc ea să fie mixtă așa cum am întîlnit în diferiți ani la colonia de la Alexandria (Radu, 1973). Chiar în habitatele asemănătoare sau identice, ea poate fi foarte numeroasă, în colonii de sute de cuiburi pe o porțiune foarte redusă de spațiu, pentru ca la numai 2—3 km, într-un biotop absolut identic atît în ceea ce privește componența vegetației lemnoase în care-și clădește cuiburile cît și semănăturile din jur<sup>4</sup>, ea să lipsească cu desăvîrșire, cum este cazul coloniei de la Alexandria (jud. Teleorman). Și în localități, acolo unde specia a pătruns, ea poate avea o răspîndire la fel de neuniformă, putînd fi prezentă în 1—2 locuri și lipsind în rest.

Înălțimea la care sînt așezate cuiburile variază și ea foarte mult. În pădurea de salcîmi de lîngă Lehliu, ca și la Hanul Diligenței acestea erau la

<sup>2</sup> Aceasta este și cauza datelor atît de diferite și adesea contradictorii existente în literatura de specialitate privitoare la vrabia spaniolă.

<sup>3</sup> În anul 1980, cu o primăvară foarte rece, la 4 mai doar cîteva masculi sosiseră în colonia de la Alexandria, iar cuiburile nu începuseră a fi construite.

<sup>4</sup> Cîndva am atribuit și noi dependența vrăbiilor spaniole de natura semănăturilor din jur (Radu, 1973), considerînd că această specie, în bună parte granivoră, este condiționată de acestea, convingere alimentată de unele coincidențe, după cum s-a dovedit mai tîrziu.

15—20 m, fie în situația cînd cuiburile erau construite sub cuiburi de ciori de semănătură (Lehliu), fie liber între crengi (Hanul Diligenței). La colonia de lângă Alexandria ele erau instalate într-o perdea de protecție la înălțimi de la 2—4 m de la sol (Fig. 2), pentru ca în Dobrogea, la Valul Traian, chiar pe panta înclinată avalului, cuiburile să fie la numai 0,80—1,20 m de la sol. Cuibul poate fi așezat fie între crengile arborilor și arbuștilor, izolat, sau pot fi îngrămădite mai multe cuiburi pe o ramură, lipite între ele (Fig. 3), situație în care cîte unul din aceste cuiburi poate fi ocupat de o pereche de vrăbii de casă (*Passer domesticus*). Dar ele pot fi instalate și în condiții care le oferă o anumită protecție, cum ar fi sub cuiburile ciorilor de semănătură, — caz foarte des întîlnit acolo unde această specie este frecventă, — apoi în crengăria cuiburilor de barză, ca „sublocatare” ale cuiburilor acestora, singure sau în compania vrăbiilor de casă ; de asemenea sub streșinile caselor (Radu, 1974), între firele metalice, lângă stîlpii electrici, ori chiar în cuiburile lăstunilor de casă (*Delichon urbica*) pe care le ocupă asemenea obiceiului vrăbiilor de casă (Radu, 1981).

Interesant apare faptul că uneori o populație întreagă de vrăbii spaniole se comportă în mod asemănător în ceea ce privește locul așezării cuiburilor. La Stațiunea experimentală pentru culturi irigate de la Valul Traian unde păsările cuibăreau în număr foarte mare în plopii ce înconjurau clădirea, nu am constatat nici un singur caz de cuibărit în construcția propriu-zisă sau lângă zidurile ei, unde în schimb erau foarte multe vrăbii de casă. Această situație nu este valabilă însă peste tot. În colonia de ciori de semănătură de lângă Lehliu unde vrăbiile spaniole își aveau instalate cuiburile sub acelea ale ciorilor de semănătură în proporție de 99 %, erau totuși un foarte mic număr de cupluri care construiau cuiburi izolate în cîte un salcîm mai subțire și mai scund.

În funcție de locul amplasării lui, construcția cuibului va fi și ea mult diferită. Astfel cuibul oval, complet acoperit, cu o intrare rotundă în treimea superioară, pe care-l găsim liber între crengi se simplifică pierzîndu-și forma atunci cînd este instalat sub cuiburile ciorilor de semănătură, pentru a se simplifica și mai mult cînd se află construit în cuiburile de barză sau sub streșini, reducîndu-se doar la o îngrămădire de fibre vegetale atunci cînd pasărea ocupă cuibul închis al lăstunului de casă. Desigur cuibul oval, închis, cu intrare laterală, este forma primară de cuib, celelalte fiind adaptări ulterioare rezultate din modificările obiceiului diferitelor populații sau chiar a diferiților indivizi.

Un alt aspect deosebit al comportamentului vrăbiei spaniole este nomadismul său. Sînt ani cînd specia este găsită în colonii bogate într-un anumit loc, pentru ca în anii următori să nu se mai întîlnească în același loc nici măcar un cuplu fără ca nimic din ambianța habitatului respectiv să se fi schimbat cît de cît (Radu, 1973)<sup>5</sup>. Uneori în unele stațiuni se remarcă o anumită constanță a prezenței speciei ca la Hanul din Salcîmi (jud. Călărași), pentru ca în alți biotopi aceștia să fie ocupați numai pentru un sezon de reproducere ca în cazul coloniilor de pe panta Valului Trăian.

Comportamentul în relațiile intra și interspecifice cunoaște și el variații semnificative. Am observat adesea dispute aprige între masculi în epoca de cuibărit în unele stațiuni, pentru ca în alte locuri, în aceeași perioadă, ei să se comporte pasiv, deși densitatea relativă a populației era asemănătoare. În alte

<sup>5</sup> În anii 1971 și 1972 cînd am colectat mai multe exemplare (Fig. 4) de vrăbii spaniole pentru studiu și colecție din nolle stațiuni în care identificăm specia extinzîndu-se, am fost înclinat a atribui acestui fapt abandonarea în anul următor al aceluiași stațiunii de către păsări. În cursul anilor următori însă, în urma observării fenomenului de nomadism în multe alte locuri, ne-am convins că aceasta este o comportare curentă a diferitelor populații ale speciei.





Fig. 2. Un cuib solitar din colonia de vrăbii spaniole de la Alexandria la înălțimea de cca 2 m.

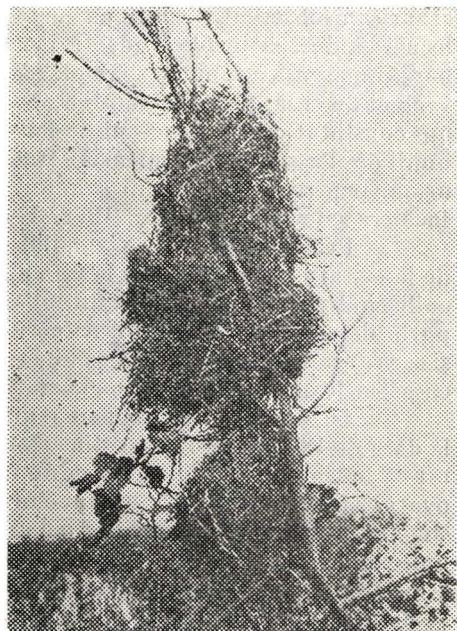


Fig. 3. Aglomerație de cuiburi de vrăbie spaniolă la Stațiunea Valul lui Traian.



Fig. 4. Un grup de vrăbii spaniole masculi colectați în colonia de lângă Lehliu.

cazuri am observat dispute cu masculii de vrăbii domestice, pentru ca în alte locuri, îndeosebi acolo unde trăiau ca „sublocatari“ în crengile cuiburilor de barză, masculii vrăbiilor spaniole să se comporte total indiferent față de cei ai vrăbiei de casă; deși vecinătatea acestora era foarte apropiată. Cu o altă ocazie am constatat cum un mascul de *Passer domesticus* care își construia cuibul sub unul de *Passer hispaniolensis*, trăgea din materialul cuibului acestuia din urmă, pentru ca, la rîndul său, acesta să tragă înapoi materialul, fără a se încălăra cu vecinul (Radu, 1973, 1973 a).

Privitor la durata sezonului de reproducere, deținem observații diferite de la o stațiune la alta și de la un an la altul. Uneori vrăbiile spaniole sînt găsite cuibărind pînă la sfîrșitul lunii iulie, ceea ce presupune că au fost crescute cel puțin două generații de pui. Alteori, o colonie vizitată la 13 iunie (Alexandria) și care avea toate cuiburile cu pui, era la 2 iulie complet pustie, ceea ce dovedește că păsările au crescut doar o generație de pui, după care au părăsit locul.

Cu ocazia disecării mai multor exemplare de masculi și femele adulte la data de 18 iunie provenite din colonia de la Alexandria în anul 1979 s-a constatat că în timp ce masculii prezentau testiculele foarte dezvoltate, femelele aveau ovarul și oviductul complet involute, dovedind că acestea depuseseră doar o singură pontă în luna mai și că o a doua nu ar mai fi avut loc. Astfel de situații pot explica și împrejurările în care pot avea loc hibridări între vrăbiile spaniole și cele de casă. Masculii de *Passer hispaniolensis* avînd ciclul sexual mai lung decît femelele (în anumite cazuri), aceștia se pot încrucișa cu femele de vrăbii de casă care au în general ciclul sexual extins pe o durată mai mare de timp. De altfel, după cum am constatat frecvent, după părăsirea coloniilor de cuibărit de către vrăbiile spaniole, în cuiburile lor se instalează vrăbiile de casă care mai scot în luna august încă un rînd de pui (Radu, 1973). În cazul cînd femelele de vrăbii spaniole depun o singură pontă, perioada posibilă de hibridare a masculilor cu vrăbii de casă se prelungește în mod corespunzător.

Din cele expuse succint în rîndurile de mai sus privitor la comportamentul vrăbiei spaniole pe teritoriul românesc, ca de altfel și în ținuturile mai sudice de unde specia s-a extins la noi (Baumgart-Stephan, 1974; Baumgart, 1980; Soti, 1973; Stevanovic, 1973; Vasic, 1970), reiese marea originalitate a comportamentului acestuia în care diversitatea, inventivitatea și imprevizibilul se împletesc în infinite variante. Referindu-ne la gradul adaptabilității sale potențiale și la soluțiile inedite la care poate recurge, putem spune că la această specie totul este posibil în acest sens.

## BEOBACHTUNGEN ÜBER DAS VERHALTEN DES SPANISCHEM SPERLINGS (*Passer hispanioleosis*) IN RUMÄNIEN

### Zusammenfassung

Aufgrund seiner zwischen den Jahren 1971 und 1980 durchgeführten Beobachtungen über das Verhalten des Spanischen Sperlings (*Passer hispaniolensis*) auf rumänischem Boden stellt der Verfasser einige Tatsachen fest: der Spanische Sperling besitzt eine außerordentliche Anpassungsfähigkeit welche eine rasche Arealausbreitung ermöglicht. Diese Ausbreitung ist von zahlreichen Umweltfaktoren bedingt, wie z.B. Nahrung (hier weniger wichtig als andere Faktoren) Koexistenz mit anderen Arten, Feinde wie Sperber und Merlinfalk, Anwesenheit oder Abwesenheit menschlicher Siedlungen, geeignete Nistplätze, usw. Wie bei zwei anderen Arealausbreiter—die Türkische Taube (*Streptopelia decaocto*) und Syrischer Specht (*Dendrocopos syriacus*)— ist auch

beim Spanischen Sperling eine Kulturfolgertendenz feststellbar, welche ihm eine Ausbreitung seines Areals in Richtung einer seiner natürlichen Lebensräume radikal entgegengesetzten Umwelt ermöglicht.

## BIBLIOGRAFIE

- Baumgart, W. und Stephan B., (1974) — Die Ausbreitung des Weidenspelles (*Passer hispaniolensis*) auf der Balkanhalbinsel und ihre Ursachen. Zoologisch Abhandlungen, Muz. Tierkunde Dresden, 33, Nr. 8, 103—138.
- Baumgart W., (1980) — Einige brutbiologische Besonderheiten des Weidensperlings. Der Falke, Heft 3, 78—85.
- Clochia V., (1969) — Einige daten über die Vogelarten welche an der Schwarz Meer-Küst. beringt worden sind (Agigen, 1968), Lucr. Staț. Cerc. Mar. „I. Borcea“, vol. 3e
- Manolache L., (1967) — *Vrabia spaniolă* în Muntenia. Vinăt. și Pesc. Sport., 19, nr. 26.
- Papadopol A., (1964) — Prezența speciei *Passer hispaniolensis* Temm. în R.P. Română, Natura nr. 5.
- Papadopol A., (1966) — Date ecologice noi asupra speciei *Passer hispaniolensis* (Temm.) în R.S. România : și asupra unui caz de hibridare cu *Passer domesticus*, An. Univ. Buc. St. Nat. Biol. vol. 15.
- Radu D., (1967) — Păsările din Carpați. Ed. Acad. R.S.R. 167 p.
- Radu D., (1971) — *Vrabia spaniolă* se apropie de București și Drobeta-Turnu Severin. Vin. și Pesc. Sport., 23, 8 : 20.
- Radu D., (1972) — *Vrabia spaniolă* între București și Drobeta-Turnu Severin. Vin. și Pesc. Sport., 24, 19 :
- Radu D., (1973) — Expansiunea recentă în România a vrabiei spaniole *Passer hispaniolensis* (Temm). Stud. Com. Muz. St. Nat. Bacău 363—376.
- Radu D., (1973 a) — Über die kürzlich aufgetratene Verbreitung des Weidensperlings, *Passer hispaniolensis* (Temm.) in Rumänien. Larus, 25 : 95—102.
- Radu D., (1973 b) — *Vrabia spaniolă* a pătruns în Moldova. Vin. și Pesc. Sport., 25, 7 :
- Radu D., (1974) — *Vrabia spaniolă* devine antripofilă. Vin. și Pesc. Sport., 26, 12 : 11.
- Radu D., (1975) — *Vrabia spaniolă* a ajuns în Banat. Vin. și Pesc. Sport., 27, 7 : 4.
- Radu D., (1976) — *Vrabia spaniolă* în Moldova. Vin. și Pesc. Sport., 28, 12 : 11.
- Radu D., (1977) — Die neuliche Verbreitung des Weidensperlings *Passer h. hispaniolensis* (Temm.) in Rumänien. Larus 29—30 : 209—210.
- Radu D., (1978) — Silvia cu bărbie neagră, *Sylvia rüppelli*, o nouă specie pentru avifauna României. Revta. Muz. Mon. Muzee, 15, 6 : 55—58.
- Radu D., (1979) — Păsările din Delta Dunării, Ed. Acad. Rep. Soc. România, 179 p.
- Radu D., (1980) — Valoarea științifică a unui exponat : gugustiucul (*Streptopelia decaocto*). Stud. și Comunic. de Șt. Naturii, Muz. de Șt. Nat. — Bacău, pp.
- Radu D., (1972) — *Passer hispaniolensis* își extinde arealul în România, Revista Muz. 9, 2 : 26.
- Radu D., Tălpeanu M., (1972) — *Passer hispaniolensis* își extinde arealul în România, Revista Muz. 9, 2 : 26.
- Soti J., (1973) — Der Weidensperling (*Passer hispaniolensis*) eine neue Vogelart in den Vojvodina. Matica Srpska, 45, 155—159.
- Stevanović A., (1973) — Beitrag zur kenntnis biogeographischen und ethologischen besonderheiten des Weidensperlings (*Passer hispaniolensis* T.) in Serbien. Bull. Muz. Hist. Nat. S.B. Livre 28, Belgrade.
- Vasić V., (1970) — Die Vögel von Beograd. Larus (1965) 19, 236—237.

RADU DIMITRIE,  
București cod 71592  
CCPP-Centrala Ornitologică Română  
B-dul Ion Ionescu de la Brad, nr. 8

ROMÂNIA

