

CONSIDERAȚII ASUPRA RĂSPINDIRII SPECIEI *EUCARABUS ULLRICHI* GERMAR (COLEOPTERA) ÎN BANAT, CU PREZENTAREA UNOR FORME NOI

P. LIE

Banatul reprezintă o interesantă zonă de întâlnire a numeroase forme de *Eucarabus ullrichi*. Nicăieri în țară și poate nicăieri în toată aria de răspândire europeană a acestei specii de *Carabus* nu întâlnim acest fenomen în așa măsură. Condiții speciale de ordin biogeografic au înlesnit acționarea unor factori mutageni care au dus la o mare diversificare a speciei, punind la grea încercare dorința de a sistematiza numeroșii taxoni existenți aici.

În decursul a treizeci de ani de cercetare, dar mai ales a ultimelor zece ani de colectare cu ajutorul capcanelor cu oțet, am putut confirma existența a cel puțin cinci taxoni de bază, recunoscuți deja, la aceștia adăugându-se încă cinci forme descoperite și descrise de noi. Bineînțeles cercetările nu au pretenția de a fi exhaustive, rămânând încă numeroase „pete albe” neexplorate pe întinderea Banatului.

În părțile de nord, nord-est ale Banatului, survine specia de bază, *Eucarabus ullrichi ullrichi* Germ., continuând vastele arii de răspândire din Transilvania (fig. 13). Am colectat forma aceasta în regiunea Făget, Nemeșești, Groși precum și în zonele de margine ale masivului muntos Poiana Ruscăi, la Nădrag, Tomești, Barajul Surduc, unde apar exemplare tipice, de dimensiuni maxime pînă la 35 mm, unele albastre, altele arămiu-roșietice, corespunzînd formelor *podolica* Sem. și *intercessor* Sok., descrise inițial în Moldova-Bucovina. La Groși, dealul Ciuta, am descris o formă nouă, asupra căreia vom reveni.

Eucarabus ullrichi planitia Csiki se întâlnește pe o arie largă, începînd de la Lugoj, continuîndu-se spre Timișoara, pierzîndu-se apoi pe la Satchinez în cîmpia Banatului, făcînd trecerea spre *Eucarabus sokolari* Born. Este o populație cu o bună densitate și adaptare, survenind în formațiunile de subpădure, dar pătrunzînd pînă și în grădini, dovedind caractere sinantropice remarcabile. Predomină exemplarele arămii, spre Satchinez cele brune, talia fiind cea mijlocie.

Populația de la Bocșa Montană, descrisă ca *Eucarabus ullrichi jaroslavi* Fleischer, oferă o interesantă tranziție de caractere de la *Eucarabus ullrichi ullrichi* Germ., la *Eucarabus ullrichi sokolari* Born. De aceea unii carabologi ca Breuning, Csiki, o consideră ca un *ullrichi*, pe cînd Blumenthal o înscrie la *sokolari*. Exemplarele colectate de noi la Colțani, 3 km de Bocșa, cu taliei de 30 mm, relativ late, cu o gamă cromatică diversă dar mai sumbră și luciu mai redus, sculptură mai atenuată, se apropie mai mult de *ullrichi ullrichi*.

Specific Banatului, purtîndu-și cu drept numele *Eucarabus ullrichi fastuosus* Pall., își găsește centrul de răspîndire în zona Băile Herculane—Mehadia,

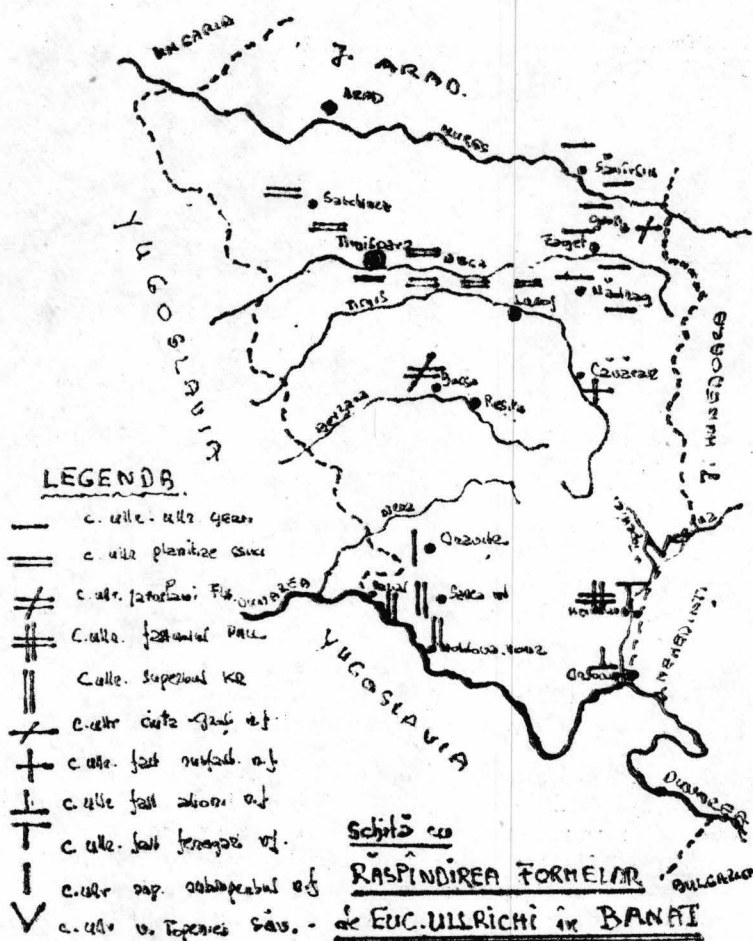


Fig. 13. Schița cu răspîndirea formelor de *Eucarabus ullrichi* Germ. în Banat.

aici fiind reprezentată forma *robustus* Kr., denumire foarte plastică, demnă de a fi menținută. Cu talia în jur de 32 mm, cu o mare variabilitate cromatică, sculptură puternică și un luciu metalic intens, forma *fastuosus* ocupă o poziție taxonomică certă. Aparținând de *fastuosus*, dar cu unele elemente aparte, am descoperit la Căvăran, Orșova—Alion, Valea Feregari—Domogled, taxoni noi pe care le vom descrie mai departe.

În fine, *Eucarabus ullrichi superbus* Kraatz, apare în zona Sasa Montană, sub forma de populații arămiu-roșietice, cu luciu și sculptură destul de tipice, pentru a se exprima în toată splendoarea sa în regiunea Moldova Nouă și Baziaș, cu formele: *cuprinus* Lap., *glaucus* Haury și altele cu talia de 32 mm, variabilitate cromatică mare, luciu intens și sculptură caracteristică, cu elemente mai șterse, pregătind astfel trecerea spre *Eucarabus ullrichi arrogans* Schaum., din Iugoslavia. În apropierea localității Oravița, am descoperit o formă de trecere spre *Eucarabus ullrichi superbus*, pe care o vom descrie mai încolo.

Vom trece acum la descrierea taxonilor descoperiți în ultimii zece ani. Deoarece cu toată apariția „Codului Internațional Nomenclaturii Zoologice

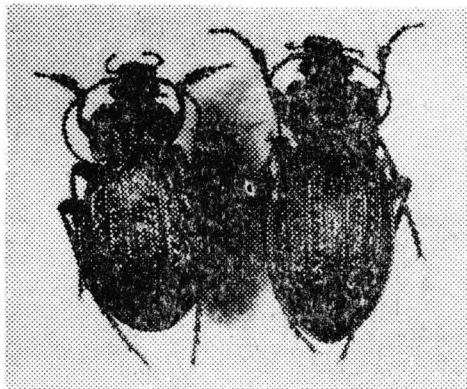


Fig. 14. *Eucarabus ullrichi* f. *Ciuta-Groși*, f. nov.

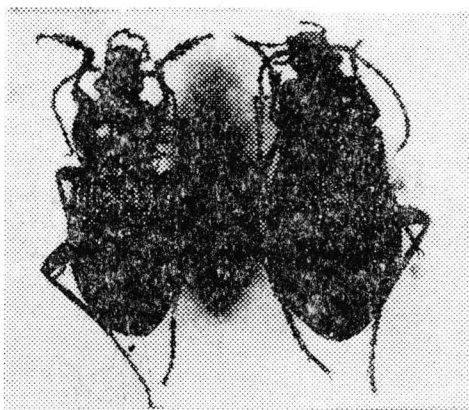


Fig. 15. *Eucarabus ullrichi fastuosus* f. *subfastuosus* f. nov.

de la Londra 1961“ revizuit apoi de mai multe ori, persistă și în prezent lipsa unui consens precis în materie de clasificare taxonomică, mai ales în privința formelor de la subspecie în jos, ru vom face precizări în acest sens, folosind doar termenul de „formă nouă”. Am îndrăzni însă să spunem că „responsabilă” de marea tendință de „splitting” taxonomic este în primul rând extraordinara și minunata capacitate a naturii de a diversifica, în continuă transformare, formele vii, tendința științei și a celor care o slujesc de a stabili niște criterii relative și trecătoare de clasificare, fiind un fenomen natural.

Eucarabus ullrichi ullrichi f. *Ciuta-Groși*, f. nov. (fig. 14). Biotop : Dealul Ciuta, 400 m, lângă satul Groși, la 15 km NE de Făget, în prelungirea Dealurilor Lipovei. Puternică expunere solară, vegetație de subpădure. Primele exemplare au fost colectate în lunile de vară ale anului 1983, pe urmă câteva sute de paratipi existenți în colecția personală, precum și în alte colecții din țară și străinătate. Caractere morfologice : talie medie 30 mm, sculptură elitală exprimată, luciu puternic, culoare auriu-arămie, celelalte caractere tipice pentru *ullrichi*. Carabologul W. Heinz vede aici o trecere spre *Eucarabus ullrichi superbis*. Dintre speciile simpatrice amintim numai *Trachycarabus scabriusculus lippii* Dej., element tipic xerofil, dar mai ales *Eucarabus hampei telekii* Csiki și *Eucarabus rothi rothi* Dej., cu mențiunea că e singurul biotop din Banat în care survin aceste valoroase endemisme ardelenice.

Populația de pe dealul Ciuta este după noi o formă locală, dovadă fiind faptul că formele din apropiere, de pe o rază de 5–20 Km, adică la Nemeșesti, Pojoga, Săvârșin, prezintă deja caractere obișnuite de *Eucarabus ullrichi ullrichi*.

Eucarabus ullrichi fastuosus f. *subfastuosus*, f. nov. (fig. 15). Biotop : piemonturile de la Căvăran-Tincova ale masivului Poiana Ruscăi, într-o vegetație de subpădure (ienupăr, mestecăn, carpen) cu substrat calcaros, altitudine de 250–300 m. Holotip 7 IV 1982, pe urmă câteva sute de paratipi în anii următori. Caractere morfologice : talie variabilă de 24–30 mm, aspect general destul de zvelt, gamă cromatică foarte bogată, peste 20 de culori și nuanțe, luciu exprimat, sculptură netă. Aceste două caractere din urmă nu ating însă intensitatea populațiilor tipice de la Băile Herculane. În rest caractere de *Eucarabus ullrichi fastuosus*. Confirmat și de carabologi străini (Dr.

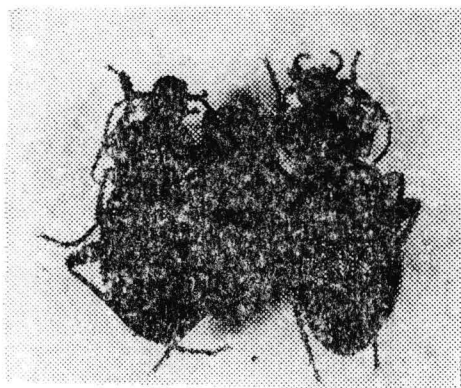


Fig. 16. *Eucarabus ullrichi fastuosus*
f. *alooni* f. nov.

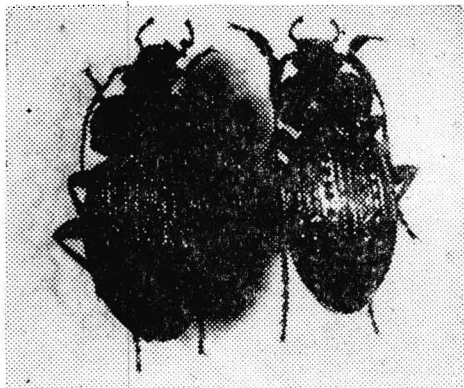


Fig. 17. *Eucarabus ullrichi fastuosus*
f. *feregarii* f. nov.

Gy. Szél). Dintre numeroasele forme simpatrice relevăm numai valoroasa formă nouă *Eucarabus complus ulrichhofmanni* Lie-Kleinfeld-Korell, publicată în presa de specialitate din R.F.G. în 1987.

Eucarabus ullrichi f. *alioni*, f. nov. (fig. 16). La poalele dealului Alion, 350 m, de lângă Orșova, cu o interesantă entomofaună, survine o populație de *Eucarabus ullrichi* de dimensiuni mai mici, 23—27 mm, cu o sculptură netă, caracteristică de *fastuosus*, cu strălucire puternică și gamă cromatică diversă. Holotip 1.V.1983, pe urmă zeci de paratipi în colecția personală și în alte colecții. Dat fiind distanța mică pînă la Băile Herculane (18 km) și a condițiilor climatice similare, ne-am fi așteptat și aici la prezența de *Eucarabus ullrichi fastuosus* tipice, adică f. *robustus* Kr., ceea ce realitatea ne-o desminte însă. Faptul că această populație se apropie taxonomic de cele de pe malul sîrbesc al Dunării, în special de *Eucarabus fastuosus fabrizio* Battoni—Breuning, din jurul Negotinului, arată că Dunărea nu a constituit un obstacol în calea dispersării formelor de *Eucarabus ullrichi*.

Eucarabus ullrichi fastuosus f. *feregarii*, f. nov. (fig. 17). Pe valea Feregari — Domogled, la poalele abruptului calcaros al Domogledului, am dat de peste o populație de *Eucarabus ullrichi fastuosus* aparte față de cea tipică de la Băile Herculane și Mehadia. Caractere: dimensiuni ceva mai mici (28—30 mm), sculptură elitrală mai puțin accentuată, mai ales a intervalelelor primare, luciu intens, culoare exclusiv aurie (nici un exemplar de altă culoare sau nuanță). Holotip 24 VII 1983, pe urmă numeroase exemplare în anii următori. Chiar și apariția acestei forme în iunie—iulie e un caracter aparte, știut fiind faptul că forma tipică de *fastuosus* de la Băile Herculane apare în lunile de primăvară mai timpurie. Dintre speciile simpatrice remarcăm: *Archicarabus montivagus* Pall., *Megodontus violaceus wolffi* Dej., *Carabus cancellatus graniger szobroniensis* Geh. f. *herculaneum*, *Tomocarabus convexus pseudogracilior* Panin și pe cale de dispariție, valorosul *Procerus gigas* Creutz.

Eucarabus ullrichi superbis f. *subsuperbis* f. nov. (fig. 18). Pe baza unui material de 50 exemplare colectat în iunie—iulie 1988, în pădurile de foioase care urcă spre sanatoriul Marila de lângă Oravița, am putut constata existența unei interesante populații de *Eucarabus ullrichi* cu caractere de trecere spre

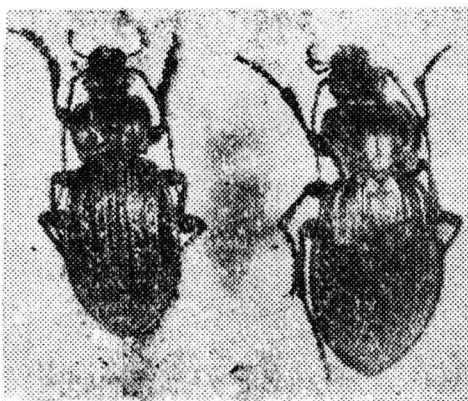


Fig. 18. *Eucarabus ullrichi superbus* f. *subsuperbus* f. nov.

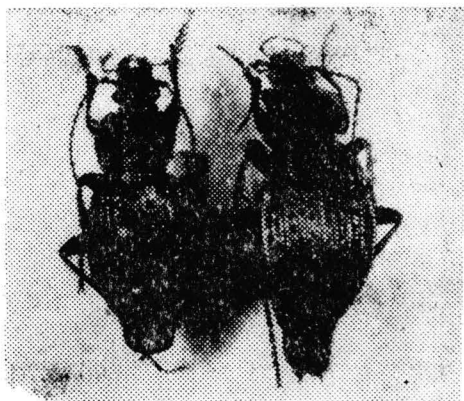


Fig. 19. *Eucarabus ullrichi*, noua formă din Valea Topeniei, descoperită de dr. N. Săvulescu.

Eucarabus ullrichi superbus Kr. Dimensiuni de 30–32 mm pe 12–13 mm, sculptura elitrală netă, dar cu un început de „tocire” a intervalelor primare și ștergere a intervalelor terțiare, pronot ca la *superbus*, diversitate cromatică destul de accentuată, predominând exemplarele roșietice, arămii, dar nelipsind nici cele albastre sau verzui, luciu prezent, dar nu atât de pronunțat ca la populația tip de la Moldova Nouă. Dintre speciile simpatrice, pe lângă *Carabus montivagus* Pall. și *Procrustes coriaceus banaticus* Redt., remarcabilă e prezența lui *Eucarabus kollari semetrica* Kr.

În încheiere amintim existența unei interesante populații de *Eucarabus ullrichi* (fig. 19) descoperită de reputatul nostru coleopterolog Dr. N. Săvulescu (București) și cercetată apoi și de noi în anii 1982 și 1983, al cărui biotop este valea Topeniei, mic afluent al Cernei la 24 km amonte de Băile Herculane. Caracteristici: talie medie 26–28 mm, aspect destul de zvelt, pronot destul de îngust, sculptură nu prea pronunțată, luciul potrivit, culoare exclusiv arămie. În ansamblu caractere destul de puțin tipice pentru *fastuosus*. Această populație incontestabil aparte, nouă, este greu de încadrat taxonomic. Ca specii simpatrice amintim pe lângă *Eucarabus obsoletus carpathicus* Pall., existența unei interesante forme de *Carabus cancellatus*, de culoare neagră, descoperită tot de Dr. N. Săvulescu, probabil și aceasta un taxon nou.

BIBLIOGRAFIE

1. BATTONI S., BREUNING S. (1974): Una nuova natio di *Carabus ullrichi* Germ. della Serbia orientale. Boll. d. Soc. Entom. Ital.: 466.
2. BLUMENTHAL C. L. (1981): Liste der Gattung *Carabus* L., nach BREUNING, s. Monographie, revidierte und ergänzte Ausgabe: 1–23.
3. BREUNING St. v. (1932–1936): Monographie der Gattung *Carabus* L. in REITTER E. Bestimmungstabellen der europäischen Coleopteren. Ed. Reitters Nachf. Toppau: 416–43.
4. CSIKI E. (1946): Die Käferfauna des Karpatenbeckens, Gattung *Carabus* L. Budapest: 135–137.
5. KLEINFELD F., KORELL A. (1986): Über *Carabus (Eucarabus) comptus* Dej. und seine Formen. (Coleoptera, Carabidae). Entom. Zeitschr. 98, 15, Frankfurt a.M.: 215–217.

6. LIE P. (1987): Betrachtungen über das Vorkommen der *Carabus*-Arten (*Coleoptera*) im Domogledgebiet bei Băile Herculane (Herkulesbad, Banat, Rumänien) *Galathea* 3/4 1978 Nürnberg, 111—212.
7. LIE P. (1988): *Carabus*-Arten (*Coleoptera*) auf dem Ciuta-Hügel bei Groși (Banat, Rumänien). *Galathea* 4/2, 1988, Nürnberg, 49—56.
8. PANIN S. (1955): Fam. *Carabidae* (Gen. *Carabus*, *Coleoptera*) in Fauna RPR I. XX București: 79—82.
9. SZÉL GY. (1985): A *Carabus* genus Kárpáti Medencében élő fajainak elterjedése és alfaji tagozódása. (*Coleoptera*, *Carabidae*) Dokt. értek. Term. tud. Muz. Állatt. Budapest: 51—53.

ZUSAMMENFASSUNG

P. LIE

Das Banat ist ein interessanter Treffpunkt folgender schon bekannter *Eucarabus*—Formen wie: *E. ullrichi ullrichi* Germ., *E. ullrichi planitiae* Csiki, *E. ullrichi jaroslavi* Fleischer, *E. ullrichi fastuosus* Pall., *E. ullrichi superbus* Kr. Der Verfasser beschreibt ihre morphologischen Charaktere und ihre wichtigsten Fundorte. Im weiteren Verlauf der Arbeit beschreibt der Verfasser fünf neue Formen, welche er in den letzten zehn Jahren entdeckt hat: *E. ullrichi f. Ciuta—Groși* f. nov., welche auf dem Ciuta—Hügel, 15 km N-östlich von Făget, neben der Ortschaft Groși vorkommt. *E. ullrichi fastuosus f. subfastuosus* f. nov. ist in verschiedenen Grössen und Farben neben der Gemeinde Căvâran auf niederen Höhen des Poiana Ruscăi—Massivs zu finden. *E. ullrichi fastuosus f. alioni* f. nov. welche am Fusse des neben Orșova liegenden Alion—Hügel vorkommt und mit den auf serbischen Donauufer vorkommenden Formen verwandt ist. *Eucarabus ullrichi fastuosus f. feregarii* f. nov. eine goldbraune Lokalform welche im Feregari—Tal des Domogled—Massivs zu finden ist. *Eucarabus ullrichi superbus f. subsuperbus* f. nov. eine Übergangsform zu *Eucarabus ullrichi superbus* Kr. welche in den Laubwäldern bei Oravița entdeckt wurde. Abschliessend erwähnt der Verfasser eine interessante neue *Eucarabus ullrichi*—Form welche von Dr. N. SĂVULESCU aus Bukarest im Topenia—Tal, 24 km Talaufwärts von Herkulesbad entlang des Cerna—Flusses entdeckt wurde.