

HADENA (ANEPİA) SYRIACA. OSTHELDER, 1933,
SPECIE NOUĂ ÎN FAUNA ROMÂNIEI
(LEPIDOPTERA-NOCTUIDAE)

L. RÁKOSY

La cea de a IV-a Conferință Națională de Entomologie [4] pe lângă numeroase noctuide noi pentru fauna României, am menționat și câteva specii probabile în fauna țării noastre, printre care se numără și *Hadena (Anepia) syriaca* Osthelder.

Material: 1 ♀ 23.V.1981, Rezervația naturală Pădurea Hagieni (Mangalia—Dobrogea) UMT = PJ 14/15.

Descrierea adultului: Anvergura aripilor este de 29 mm. Aripile anterioare brune-n.ăslinii, au linia ondulată albă, n. ai puțin dințată decât la *Anepia perplexa* Den. & Schiff. Petele cuneiforme sînt de asemenea mult mai fine decât la *A. perplexa*. Striurile transversale cenușii-întunecate, duble, ondulate, au spațiul intern de culoarea fondului aripilor anterioare. În unghiul marginal intern, între striul transversal extern și linia ondulată,

prezintă o pată albicioasă care umple și spațiul striului transversal extern. Pata oclară este mare, albă, cu miez măsliniu-verzui. Pata reniformă are miezul măsliniu, delimitat fin de un inel alb. Aripile posterioare brune-cenușii, prezintă o lunulă discocelulară fină și marginea externă mai întunecată.

Armătura genitală ♀ (fig. 38 a, b). Papilele anale fine, telescopice se prelungesc cu apofizele posterioare foarte lungi. Tergitul segmentului abdominal VIII este bine sclerificat și se prelungește prin apofizele anterioare de asemenea foarte lungi. Lama postvaginală se continuă cu ductul bursei destul de scurt, dar sclerificat. Bursa copulatoare bilobată, are porțiunea din preajma ductului de forma unei creste pliate (fig. 38 a) ușor sclerificate. Partea anterioară a bursei are formă globulară și este membranoasă.

Structura armăturii genitale ♂ se apropie de *Anepia silenens* Hb. [1].

Biologia: Stadiile preimaginale nu se cunosc. Fluturii zboară în 1/2 V—VI în biotopuri stepice, xeroterme.

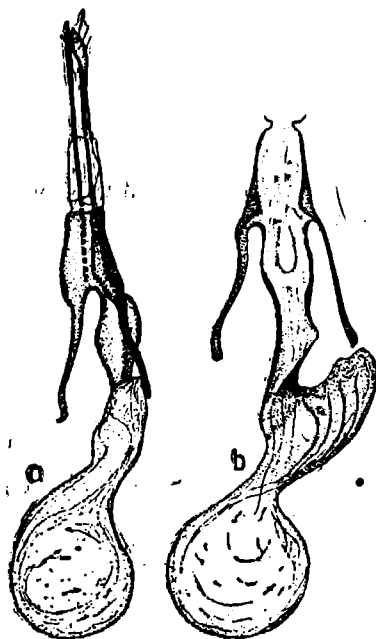


Fig. 38. Armătura genitală ♀ la *Hadena (Anepia) syriaca* Osth. (Pădurea Hagieni, 23.V.1981, leg. V. Boghean): a) cu bursa copulatrix pliată; b) cu bursa copulatrix depliată.

Răspîndirea geografică: Element pontocaspic, semnalat din Siria, Turcia, Grecia [1, 3], Bulgaria [2], Jugoslayia și Polonia! [5].

Anepia syriaca Osth. se poate confunda uneori cu exemplare mici și șterse de *Anepia perplexa* Den. & Schiff., și *Hadena magnoli* Bsd.

BIBLIOGRAFIE

1. DRAUDT M., 1938 in SEITZ A.: Die Palearktischen Eulenartigen Nachtfalter. Supplement, Kernen Verlag, Stuttgart.
2. GANEV J., 1982: Systematic and Synonymic List of Bulgarian Noctuidae (Lepidoptera). *Phegea* **10** (3): 145—160.
3. HACKER H., KUHN P., GROSS J.-F., 1986: 4 Beitrag zur Erfassung der Noctuidae der Türkei. *Mitt. Münch. Ent. Ges.* **76**: 79—141.
4. RÁKOSY L., 1988: Nouvelles données sur les Noctuelles de Roumanie (Addenda, Corrigenda et Notanda) (Lepidoptera-Noctuidae), a IV-a Conf. Naț. de Entomologie Cluj-Napoca, 1986: 155—165.
5. THURNER J., 1964: Die Lepidopterenfauna Jugoslavisch Mazedoniens. I. Rhopalocera, Grypocera und Noctuidae. *Prirod. Musej Skopje*.

HADENA (ANEPID) SYRIACA OSTHEIDER, 1933, A NEW SPECIES FROM THE RUMANIAN FAUNA (LEPIDOPTERA NICTUIDAE)

SUMMARY

L. RÁKOSY

A female specimen of *Anepia syriaca* Osth., captured, in the Hagieni Natural Reserve (Mangalia-Dobrudja) enables the authors to record this species as new for the Rumanian fauna. The present geographycal distribution is completed by a drawing of the female genitalia.