

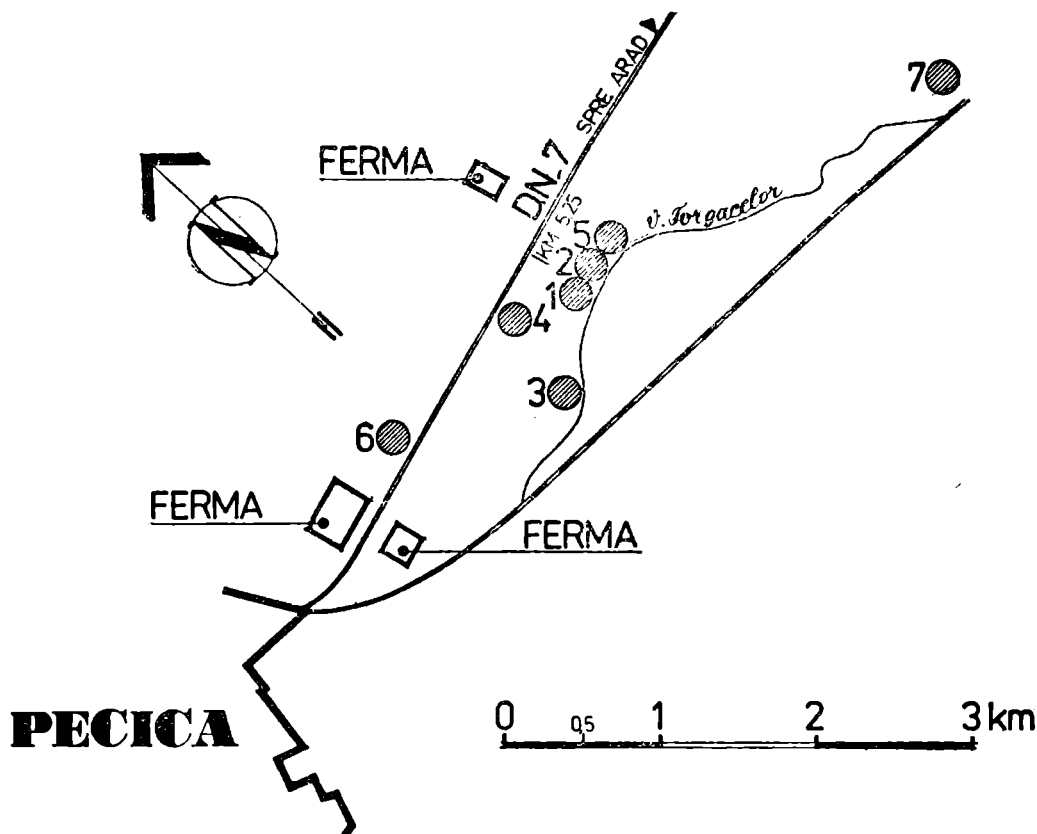
Observații privind faza clasică a culturii Bodrogkeresztúr în România. Așezarea de la Pecica-Forgaci (județul Arad)

SABIN ADRIAN LUCA

Cercetările privind epoca neo-eneolitică din județul Arad, întreprinse în anul 1989, au avut ca rezultat descoperirea mai multor așezări. În hotarul comunei Pecica. Ele formează un complex de locuiri situate în estul localității, pe malul unui fost braț al Mureșului, actualmente numit Valea Forgacelor. Pe lângă cercetările de teren au fost efectuate și cercetări sistematice într-o zonă ce se află la 5,250 km est de comună, la aproximativ 200 m sud de șoseaua națională Nădlac—Arad (D.N. 7). Acest punct a intrat în literatura de specialitate sub denumirea de „Forgaci” încă din anul 1982¹ (planul 1), când se face și prima descriere — în urma periegezelor — a așezărilor 1 și 2² (planul 2). Se impun câteva precizări în legătură cu aceste două situri. Ambele sînt, conform aparențelor, fortificate, prima avînd o formă circulară, iar a doua ușor ovală. Așezarea 2 este fortificată — observația s-a efectuat în urma cercetării sistematice — cu șanț, val și palisadă în secolul al X-lea (planul 4). Asupra primeia emitem ipoteza fortificării pe baza observațiilor de teren³. Credem că ridicarea actuală a mamelonului acestei așezări se datorează în mare parte aducerii pămîntului rezultat din excavarea șanțului din jurul său. De altfel, este evidentă separarea prin șanț a „tellului” de restul terasei mai înalte a fostului braț de apă. S-a dovedit, prin sonda de control stratigrafică excavată aici, că suprainălțarea datorată depunerii de resturi arheologice este doar de aproximativ 0,90 m, acestea aparținînd (și ne referim exclusiv la așezarea 1) în totalitate culturii Bodrogkeresztúr. Ulterior locuirii eneolitice tirzii se situează un mormînt de înhumăție din secolul al V-lea e.n. ce străpunge depunerile mai vechi, fiind săpat exact în mijlocul secțiunii noastre de control stratigrafică⁴.

DESCRIEREA SĂPĂTURILOR (planurile 2—4)

Pentru a ne edifica cu privire la realitățile stratigrafice care caracterizează stațiunile 1 și 2 de pe Valea Forgacelor am practicat două secțiuni cu caracter de control stratigrafic după cum urmează: secțiunea S 1/1989, cu dimensiuni de 2,00 × 10,00 m, avînd drept scop cunoașterea sitului aparținînd culturii Bodrogkeresztúr (așezarea 1). Am surprins un număr de două nivele de locuire aparținînd acestei culturi, numerotate în ordinea descoperirii (planul 3). Nivelul I (de sus) este mai frămîntat, din el pornînd mai multe gropi—stilpi de pari sau cu alte întrebuițări; în final, am ajuns cu sondajul în apropierea unei locuințe. Există și complexe ce pornesc dintr-un prezumtiv subnivel I a (în zona carourilor 4—5 către profilul de est și în zona caroului 4 către profilul de vest). Prima dintre zonele citate în paranteza de mai sus poate fi rezultanta unei tasări a pămîntului într-o



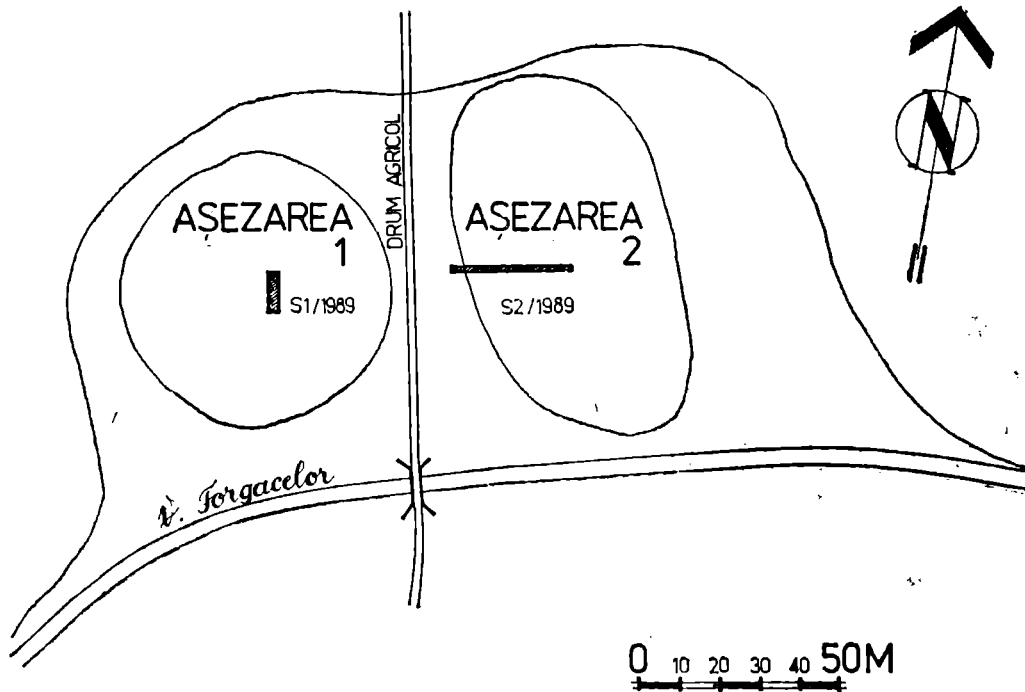
Planul 1. Plan de situație a punctelor. Pecica, zona *Forgaci* — 1. Așezarea Bodrogkeresztúr; 2. Așezarea fortificată medievală timpurie; 3. Așezarea de secol al XIV-lea; 4. Așezarea preistorică neprecizată; 5. Așezare de secol al XII-lea; 6. Așezare Baden (tumul?); Material de secol IV. 7. Așezare de secol IV; construcție de secol al XVIII-lea.

groapă (semibordei?) ce se află dedesubt. Umplutura gropilor ce aparțin subnivelului Ia este formată dintr-un pământ negru cu multe fragmente de chirpici mărunți. Se pare că acest subnivel a fost în întregime distrus de lucrările agricole, deosebit de intense, din zona cercetată. Gropile de pari-stâlpi din zona gropii (semibordei?) sînt în legătură fățișă cu această posibilă construcție.

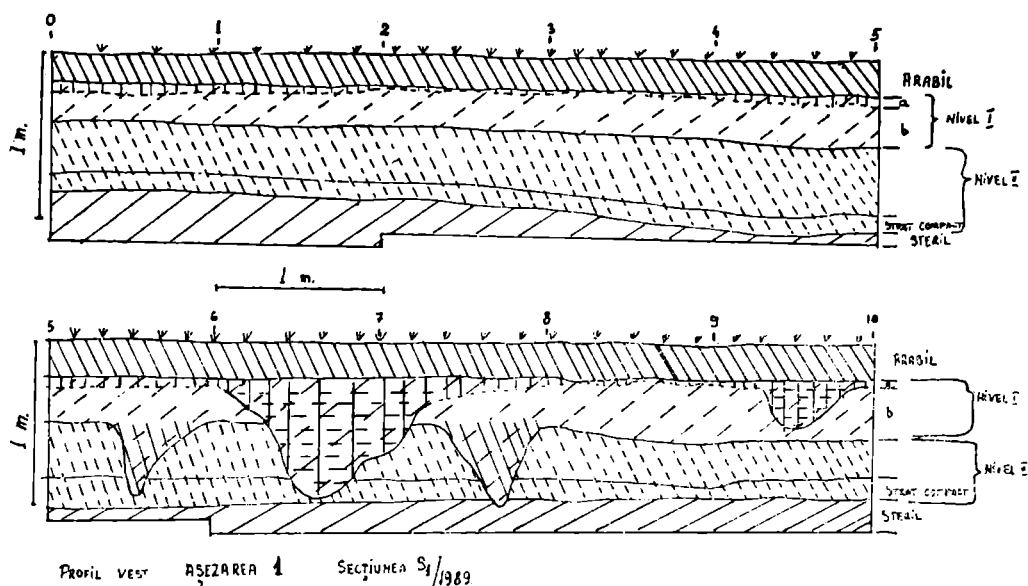
În zona carourilor 1 și 2 a fost surprinsă marginea unei gropi ce intră în profilul de est, golită de material arheologic în totalitate, al cărei pământ de umplutură nici nu se tasase încă, săpată, credem, tocmai pentru preluarea materialului arheologic, în zilele noastre.

Nivelul II (cel mai vechi) nu este caracterizat — cel puțin în secțiunea noastră de control stratigrafic — de complexe majore. Observația stratigrafică cea mai importantă este cea potrivit căreia la baza acestui nivel se află o depunere arheologică foarte densă, formată din fragmente de vase și oase, groasă de aproximativ 20 cm, avînd uneori cîte trei straturi distincte de depunere. Acesta reprezintă, după noi, nivelul primar de amenajare a mamelonului pentru locuire, lucru necesar datorită excesivei umidități a zonei.

Pămîntul nivelului este compact, cu multă cenușă, de unde rezultă și culoarea lui cenușie. De altfel, diferența dintre nivelul I și II este dată doar de un nivel de călcare, cu material arheologic foarte bogat, aflat la aproximativ 0,45—



Planul 2. Schița topografică a siturilor 1 și 2 și amplasarea secțiunilor. Pecica-Forgaci.



Planul 3. Stratigrafia verticală a secțiunii S1/1989. Așezarea 1. Cultura Bodrogkeresztúr. Peretele de vest. Pecica-Forgaci.

0,55 m de la suprafața actuală a solului. Am observat că rîndurile de fragmente ceramice și oase mai sus amintite (situat la baza nivelului II) sînt depuse *direct* pe sterilul arheologic. Sterilul prezintă, la rîndul său, unele caracteristici mai rar întîlnite. Are o culoare neagră și este foarte compact. Ceea ce îl deosebește este apariția unor concrețiuni calcareoase care, din cauza unor depuneri sau pigmentări cu fier, au luat culoarea roșcat-gălbui. Din această cauză, uneori, la o cercetare neatență, se poate confunda sterilul cu fragmente de chirpici.

În ceea ce privește secțiunea S 2/1989 (așezarea 2), cu dimensiuni de 32×1 m, ne mărginim să afirmăm că situația stratigrafică este mult mai complexă decît în S 1/1989. Complexele din planul 4 aparțin unei fortificații cu val — între metrii 2,5 și 6; șanț-groapă Gr. 1; palisadă — groapa Gr. 3 și un bordei — B 1, între metrii 30,5—32 — încadrabil, cel mai tîrziu, în secolele XI—XII. Aici am surprins stratigrafic un nivel I, foarte sărac din punct de vedere arheologic, cu materiale de secolul al XII-lea. Între metrii 12 și 22 există o lentilă cu materiale hallstattiene care provine, după toate probabilitățile, de la resturile unei locuințe. Nivelul II este, la rîndul său, foarte sărac în materiale arheologice, acestea aparținînd, după noi, începutului perioadei de tranziție. Asistăm la apariția unui mare număr de gropi (Gr. 5, 6, 7, 8, 9) ce par a fi gropi de morminte jefuite-translate. Afirmăm acestea datorită formei lor, umpluturii deosebite și faptului că nu au inventar — o excepție constituind-o un fragment ceramic ce pare a fi din secolul al IV-lea, aflat în groapa Gr. 5, precum și un fragment dintr-un femur uman, aflat, în groapa Gr. 7. Groapa Gr. 4 este una de împrumut, după toate probabilitățile.

Dat fiind caracterul studiului nostru, ne vom ocupa în continuare doar de materialele arheologice rezultate în urma excavării secțiunii S 1/1989, editînd doar materialele caracteristice sfîrșitului epocii eneolitice. Mormîntul M 1, aparținînd populațiilor migratoare, a fost cedat spre publicare colegilor M. Barbu și Pascu Hurezan de la muzeul din Arad.

DESCRIEREA MATERIALULUI ARHEOLOGIC

Specificăm, în primul rînd, că materialul arheologic este de o bogăție și varietate rar întîlnite. Ne-a surprins marele număr al resturilor osteologice, ceea ce denotă o deosebit de intensă creștere a animalelor. Din păcate, nu dispunem de date privind specificul numeric și categorial al speciilor de animale de aici, materialul fiind în curs de prelucrare⁵.

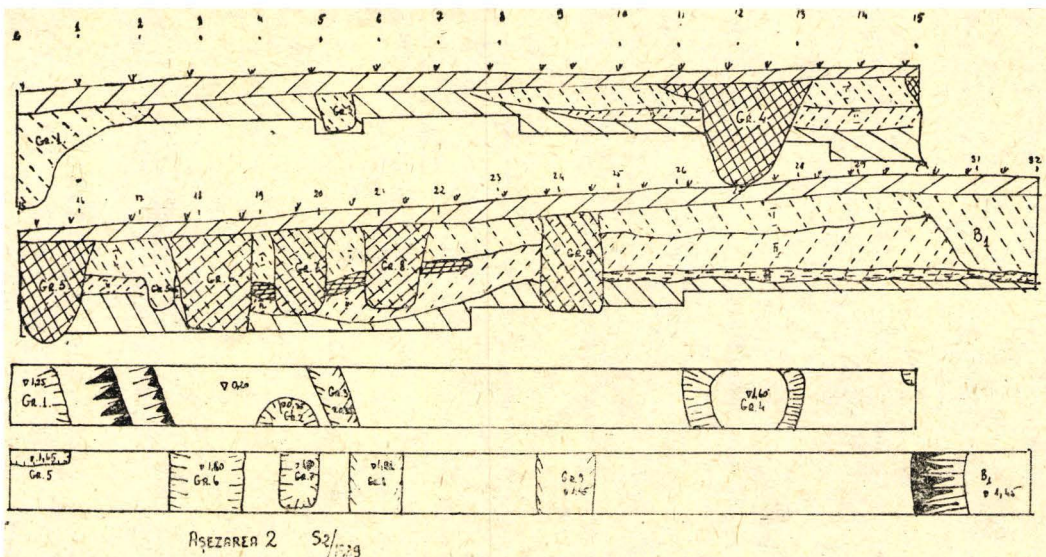
Pentru o cît mai bună înțelegere a situației arheologice ce caracterizează acest sit, vom face descrierea materialului arheologic începînd cu nivelul cel mai vechi (II).

NIVELUL II (DE JOS); fig. 4, 6—11

Au fost prelucrate mai multe unelte ce aparțin acestui nivel: un fragment dintr-un topor de piatră cu gaură de înmănușare, de tip evoluat (fig. 6/9)⁶. Acesta este obținut dintr-o rocă compactă de culoare negru-cenușiu, bine lustruită. Am descoperit, de asemenea, un ac de undiță din os, creat prin decupare din peretele unui os mare (fig. 4/4)⁷. Acesta este foarte bine lustruit. Mai amintim aici și un fragment dintr-o greutate de lut, foarte bine arsă, cu perforație mică (fig. 11/30).

Podoabele sînt reprezentate de două obiecte: o mărgică din lut bine frămîntat, ales și ars (fig. 4/6) și o amuletă obținută prin decuparea și perforarea din două părți a unui perete de vas (fig. 11/3).

Ceramica este categoria arheologică cea mai bine reprezentată. Cele mai multe forme prezente sînt străchinile (fig. 4/15), 19—20; 6/1, 3, 7, 19; 7/1—3; 9/1—5, 6, 8, 10—12, 14, 17—19, 24—25, 33, 36—37, 39; 10/1, 4, 6; 11/2, 3—7, 9, 18—19,



Planul 4. Stratigrafia verticală și orizontală a secțiunii S 2/1989. Așezarea 2. Pecica-Forgaci.

28—29); vasele cu umăr profilat (fig. 4/11; 9/9, 13, 16, 26, 30, 38; 10/2; 11/8); oala (fig. 4/8; 6/3, 13; 9/15, 20—21, 27—29, 31—32, 38, 40); oala de lapte (fig. 6/20; 7/6—7, 9; 10/3; 11/7); cupa cu picior mai mult sau mai puțin înalt, uneori perforat (fig. 7/5, 12; 8/7—9) și diferite vâscioare (fig. 6/10—11, 17 — cu protomă, 18). Se remarcă apariția — într-adevăr mai rară — a vaselor patruletate (fig. 6/12; 11/1), a tăvilor de pește (fig. 11/10) și a capacelor (fig. 10/5).

Reprezentative pentru definirea culturală a nivelului sînt ornamentele. Cele mai timpurii — ca poziție stratigrafică — sînt redată în fig. 4/1—3, 5, 8.

Ornamentele incizate sînt reprezentate de spiralele îmbrucate (fig. 4/7, 6/14); meandrul format din 3—4 linii paralele (fig. 4/12, 15); spații largi în alternanță cu spații înguste hașurate (fig. 4/9, 13—14, 19—21; 6/3, 12; 7/1, 3, 8), unele fiind ornamentate și cu impresiuni cu trestia sau făcute cu alte obiecte, între spațiile hașurate (fig. 4/10, 22; 6/4, 15, 16); porțiuni din ornamente complexe, dispuse triunghiular (fig. 4/1—3, 17, 18 — este de fapt spatele lui 17; 6/2, 5; 7/2 — și pe spate); incizii paralele (fig. 4/2 — triunghiuri hașurate dispuse sub formă de ghirlande; 4/8 — hașurate simplu; 4/11 — cu inciziile tăiate de altele scurte; 6/6, 6/18 — cu trasee unghiulare). Alte ornamente formate din linii paralele ce pot, de altfel, să formeze meandre, sînt cele de la fig. 8/7.

Ornamente rar întîlnite sînt canelurile prezente pe ceramica uzuală (fig. 4/16) sau pe cea fină (fig. 10/6). Alt ornament (?) este obținut prin „vălurirea” accentuată a peretelui vasului în partea sa exterioară (fig. 7/4).

Observăm în continuare și deosebita varietate a toartelor. Pentru o cit mai comprimată exprimare semnalăm apariția tipurilor mari, precum toartele neperforate (fig. 9/13, 20; 10/2—3; 11/10, 14—15, 21); neperforate, obținute prin impresarea din patru părți (fig. 11/20); neperforate crestate (fig. 11/24); pseudoperforate și ornamentate cu o impresiune pe vîrf în manieră Tiszapolgár (fig. 8/5); perforate, reprezentate de o mare varietate de tipuri (fig. 8/4; 9/22, 26, 28, 30, 33, 40; 11/3, 5, 11—13, 16—17, 22—23, 25—27, 29) și, în sfîrșit, toarte de manieră sălcuțeană,

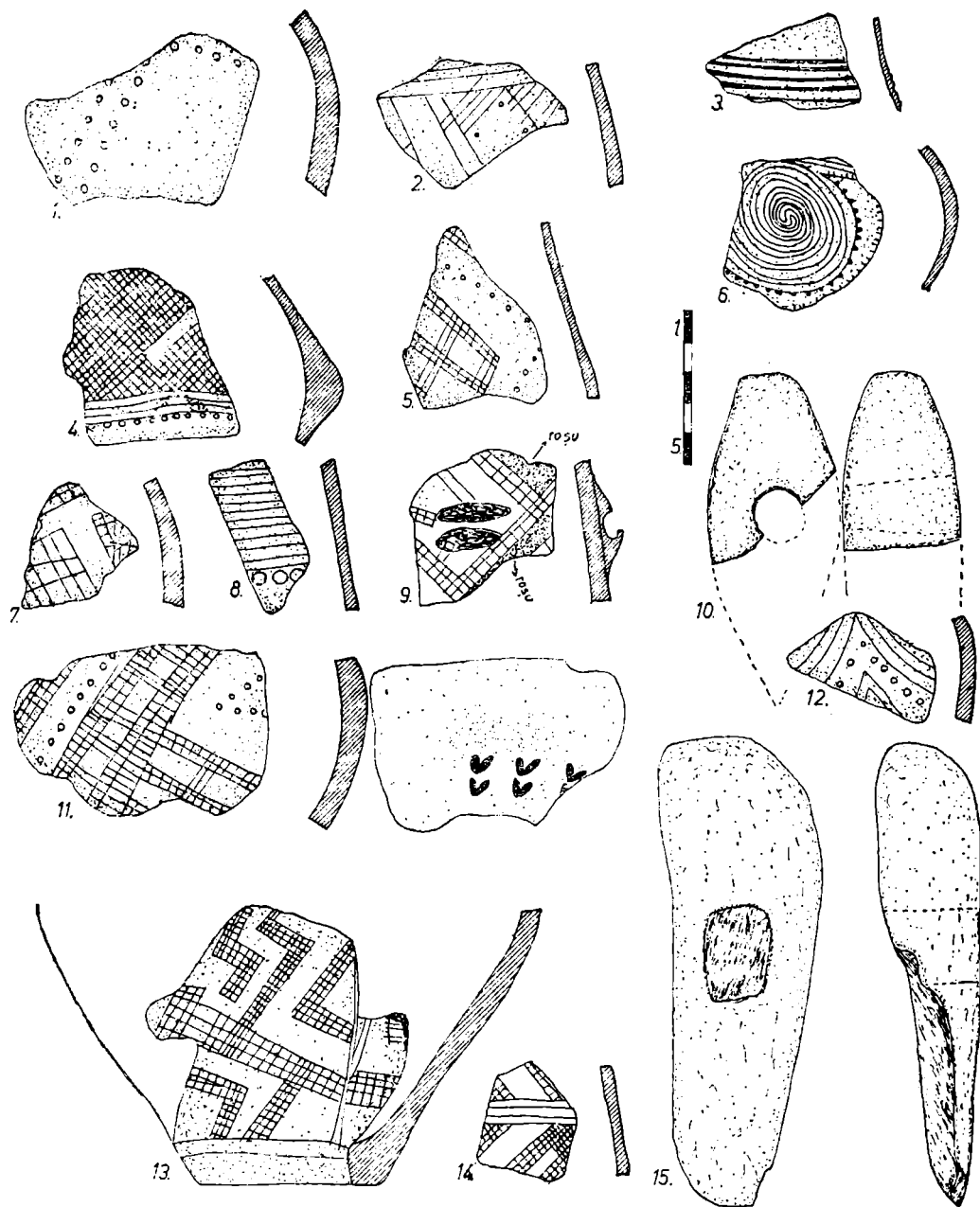


Fig. 1. Nivel I. Cultura Bodrogkeresztúr. Pecica-Forgaci.

precum cea din fig. 8/2. Tot aici amintim și apariția lobilor la buza vaselor, fenomen care se pare că este una dintre caracteristicile culturii.

Reprezentative pentru a demonstra diversitatea și complexitatea deosebită a ornamentelor culturii Bodrogkeresztúr din nivelul II — cel mai vechi — de la Pecica sînt „oalele de lapte” (fig. 7/6—7, 9; 8/6 a—b). Dacă am fi fost puși în fața

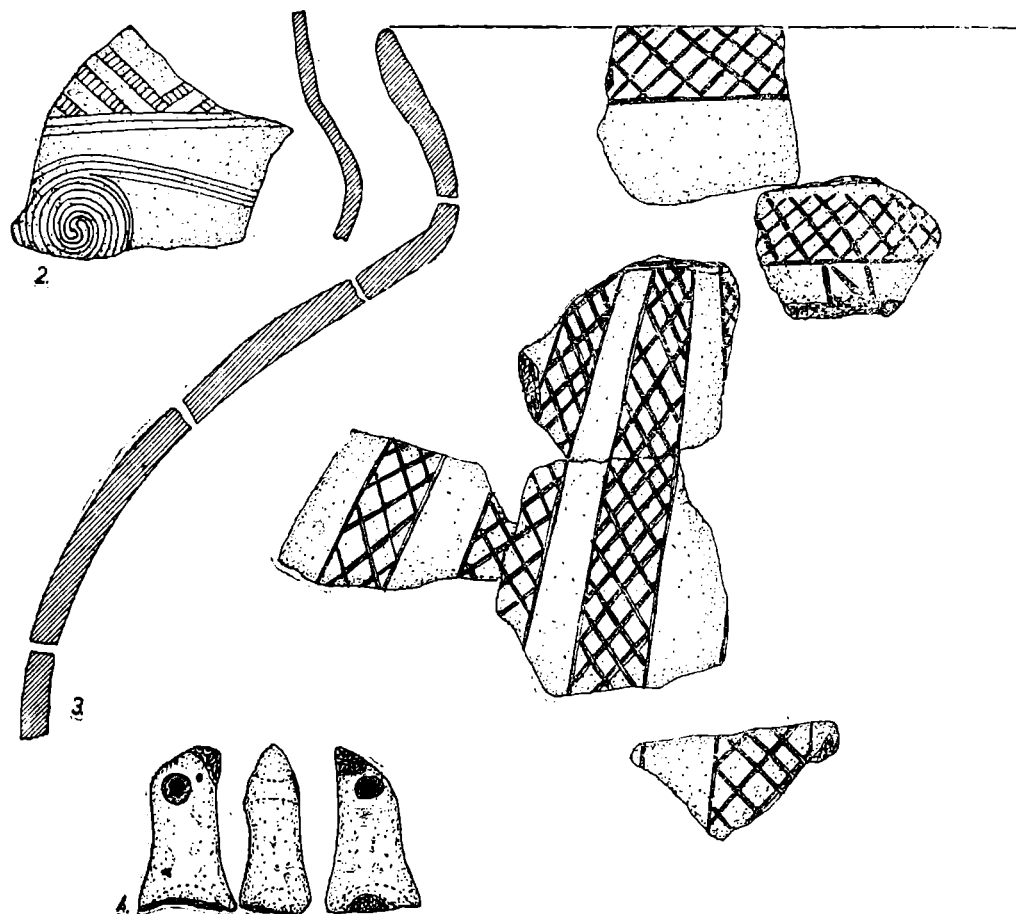
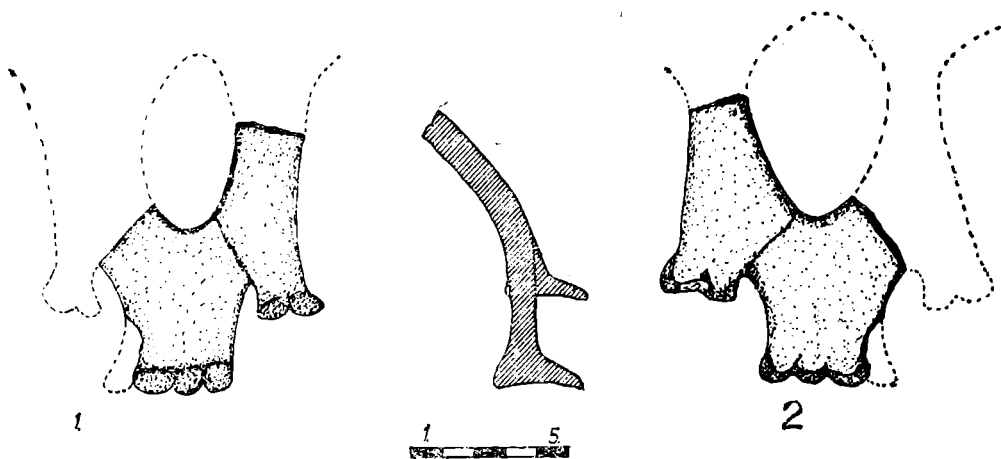


Fig. 2. Nivel 1. Cultura Bodrogheresztúr. Pecica-Forgaci.

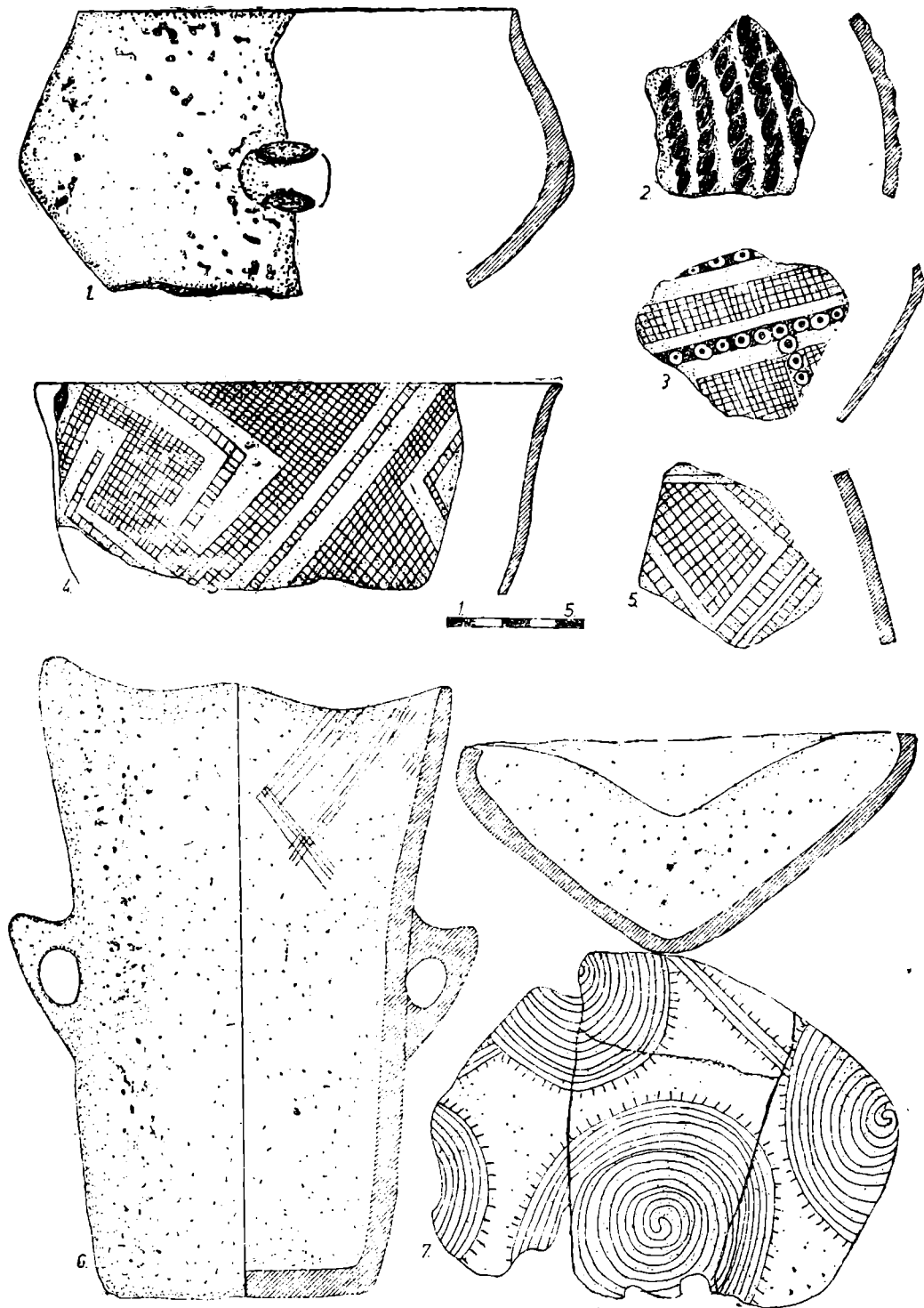


Fig. 3. Nivelul I. Cultura Bodrogkeresztúr. Pecica-Forgaci.

unor fragmente mai mici, am fi analizat separat fiecare ornament, cum am făcut mai sus. Datorită faptului că fiecare „cală de lapte” reprezintă un tip ornamental distinct, am hotărât să analizăm ornamentul fiecărui astfel de vas ca pe un tip deosebit, după cum urmează:

Tip A (fig. 7/6). În primul rând, constatăm, în toate aceste cazuri, evitarea sistematică a spațiilor neacoperite cu ornamente. Între meandrele ce străbat vasul, în acest caz, există spații triunghiulare hașurate simplu în alternanță cu spații largi hașurate în X. Zonele ornamentate dintre aceste spații sînt umplute cu pătrate hașurate sau pătrate în interiorul cărora s-a executat o impresiune cu trestia.

Tip B (fig. 7/7). Variantă a ornamentului de la Tip A, *ca mod de acoperire a spațiului*, de astă dată meandrele fiind mărginite cu puncte impresate cu alt obiect decît trestia. Benzile de incizii sînt terminate cu spirale geometrice.

Tip C (fig. 7/9). Ornamentul este accentuat prin mărginirea sa cu puncte impresate. În partea inferioară, acesta se prezintă ca o organizare a unor benzi unghiulare, pe cînd partea sa superioară este ornamentată cu meandre unghiulare hașurate, simple.

Tip D (fig. 8/6 a—b). Din benzi formate din cîte șapte sau opt linii paralele se incizează meandre largi și, poate, spirale geometrice. Între acestea există impresiuni cu degetul, maniera în care sînt executate amintindu-ne de cea a culturii Tiszapolgár. Tot la această cultură ne duce cu gîndul și factura generală a vasului.

La toate tipurile se observă, ca element comun, oprirea ornamentului în partea inferioară a vasului, în dreptul butonilor așezați aici. Gîtul este întotdeauna departajat de restul vasului printr-o bandă incizată, același lucru sesizîndu-se și în partea superioară, în dreptul toartelor.

Nu putem abandona capitolul vaselor incizate fără să remarcăm faptul că spațiile dintre incizii — registre decorative — sînt în cvasitotalitate lustruite foarte bine, inciziile sau impresiunile fiind, de cele mai multe ori, incrustate cu o pastă albă. Culorile vaselor sînt în majoritate gălbui, cenușii, brune, nelipsind culoarea neagră, în special la specia fină. Arderea este bună. lăsînd, nu de puține ori, un miez de altă culoare. Pasta este nisipoasă. Vasele au — în cele mai multe cazuri — un slip exterior și, uneori, interior. La specia uzuală apare o categorie rudimentară cu multă pleavă în pastă. Vasele acestei categorii au pereții foarte groși. Tot de acest nivel aparțin și altarele portative care, nefiînd restaurate, nu au putut fi publicate în acest studiu.

O deosebită importanță o prezintă pentru acest nivel apariția vasului patru-later, incizat, din fig. 6/12. Ornamentele reprezintă benzi unghiulare și late, hașurate în X și din benzi înguste unghiulare sau meandrice, hașurate, dispuse între cele late. După cum am mai afirmat, vasul este patru-later, cu laturile ușor arcuite. La colțuri erau fixate protome sau lobi simpli care, din păcate, s-au pierdut.

Importante sînt, prin unicitatea lor în mediul cultural Bodrogkeresztúr, altarele. Piciorul de la fig. 7/8 este ornamentat în maniera vasului patru-later mai sus descris. Nu excludem posibilitatea ca piciorul să provină tocmai de la acest vas în cazul în care era dispus pe picioare înalte. Cele mai importante picioare de altar par a fi cele de la fig. 6/15—16 și 8/3. Acestea au analogii într-un mediu Petrești foarte tîrziu, în anumite zone transilvane⁸.

Un fragment ceramic interesant este cel de la fig. 6/8. Acesta este de culoare neagră, amestecul pastei fiind de bună calitate, iar netezirea și lustruirea bună. Toarta este lată, pseudoperforată. Aceasta poate reprezenta una dintre aparițiile timpurii ale epocii bronzului⁹.

De remarcat faptul că există un număr de vase care, după factură și formă, aparțin unei faze evaluate a culturii Sălcuța. Acestea sînt redată în fig. 9/16, 30; 10/4, 6; 11/5—6, poate și 29.

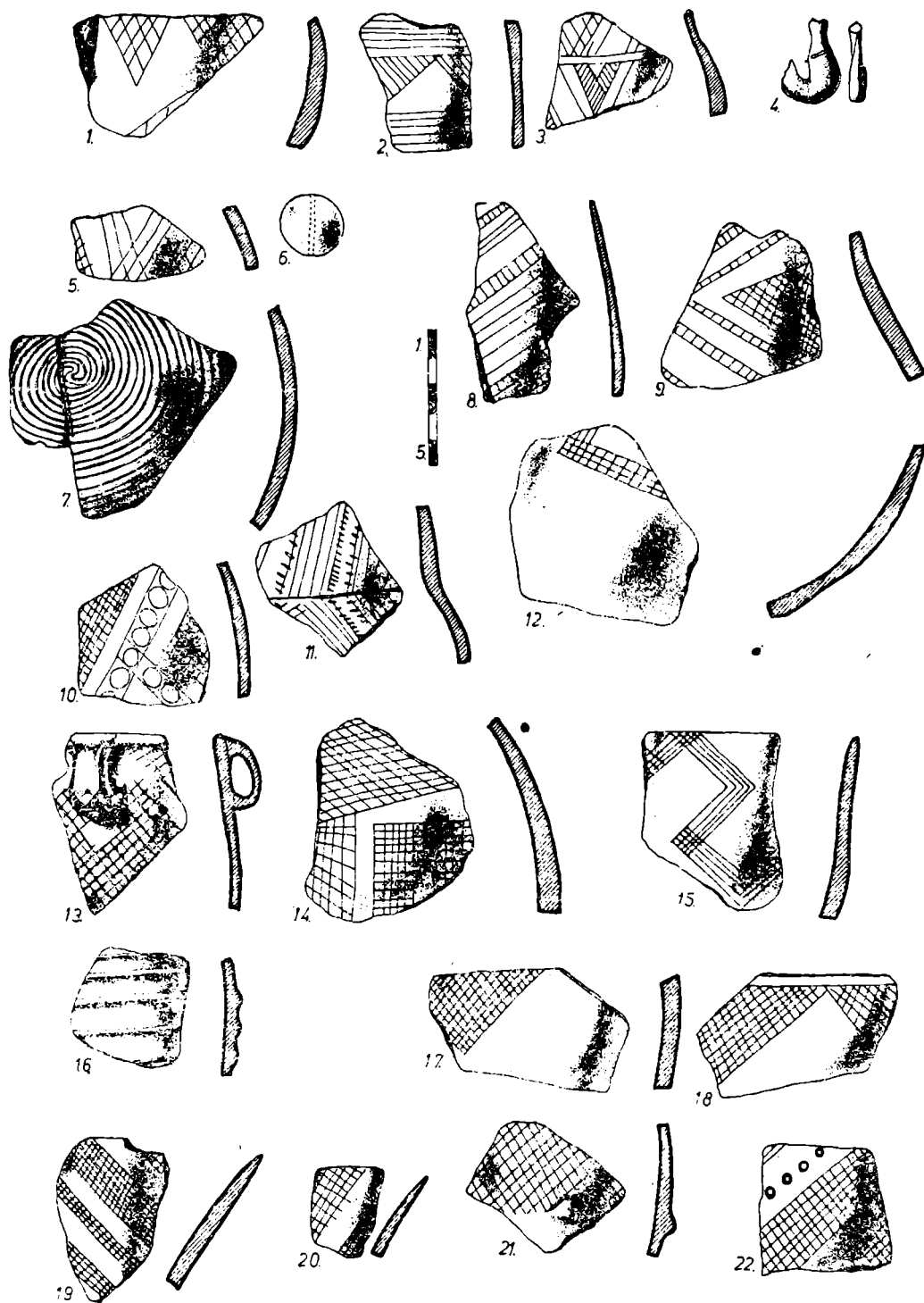


Fig. 4. Nivelul II. Cultura Bodrogkeresztúr. Pecica-Forgaci.

Reprezentativ pentru orizontul compozit din care rezultă cultura de care ne ocupăm este și vasul de la fig. 10/3, ornamentat în maniera specifică culturii Tiszapolgár, cu impresiuni executate cu trestia, organizate în triunghiuri cu vârful în jos, pornind dintr-o bandă de impresiuni de același gen, dispusă în zona de contact între gîtul și burla vasului.

Un ornament deosebit este cel obținut prin pictare. Pictura este realizată prin aplicarea, sub forma unor benzi, a unei paste albe, utilizîndu-se tehnica „crusted” după ardere. Motivele sînt fie unghiulare (fig. 7/5. 14) — remarcînd aici faptul că vasul pe care s-a aplicat pictura este o cupă, mai precis piciorul acesteia, cu perforații rotunde și pătrate —, fie spiraliere, geometrice (fig. 7/13). Asupra genezei și influențelor ce au generat acest mod de pictare în cultura Bodrogkeresztúr s-au purtat multe discuții, fără a exista un consens la ora actuală¹⁰.

Nu putem încheia descrierea materialului arheologic aparținînd nivelului II — cel mai vechi — fără a specifica faptul că la baza stratului de cultură, în evidentă poziție secundară, a fost descoperit un fragment ceramic reprezentînd cultura Starčevo-Criș, faza a II-a de dezvoltare. Fragmentul ceramic este de factură fină, ars în maniera specifică acestei culturi. Suprafața exterioară este pictată cu roșu pe toată extensiunea sa, fiind și lustruită. Apariția acestui fragment ceramic ne face să ne gîndim la o eventuală locuire anterioară a zonei împrejmuitoare.

NIVELUL I (DE SUS); fig. 1—3, 5, 12—15

Uneltele descoperite în acest nivel sînt un „topor” de os (fig. 1/15), caracteristic epocii cuprului de mai apoi, și un fragment dintr-un topor de piatră identic cu cel descoperit în nivelul II — cel mai vechi (fig. 1/10).

Ceramica este din nou materialul arheologic reprezentativ. Caracteristicile pastei sînt identice cu cele din nivelul anterior. În plus, apar uneori fragmente ceramice cu multe pietricele mari în pastă, chiar și la specia semifină. Specia uzuală, cu pleavă multă în pastă, este, după observații libere, nematematice, mai puțin abundentă decît în nivelul vechi.

Formele ceramice sînt bitronconice (fig. 3/1; 14/5; 15/23); vasele pot avea și lobi (fig. 3/6; 14/6; 15/4); un vas este cu fundul ascuțit și cu patru împingeri din interior la lățimea maximă a burții (fig. 3/7; poate și 2/2); străchini (fig. 3/4; 5/3—4, 8; 12/2; 15/12, 14—15, 17—18, 21—24, 29—31); unele cu perețele arcuit (fig. 5/14—15; 15/10—11, 19); altele cu proeminențe pe buză (fig. 5/13); vase „S” (fig. 5/6); oala de lapte (fig. 5/1, 12); „tavă de pește” (fig. 5/13); vâscioare (fig. 5/11; 13/3); ceașcă (fig. 5/5); oală (fig. 15/13, 16, 27—28, 29); vase ce posedă împinsături proeminente din interior (fig. 14/7); cupe, reprezentate în principal de picioarele acestora (fig. 12/4—6, 10—14).

Ornamentele incizate și impresate sînt, din nou, cele mai caracteristice. Inciziile pot să fie formate din benzi paralele (fig. 1/3), uneori subliniate cu impresiuni cu trestia sau alt obiect ascuțit (fig. 1/8; 13/3, 5). Alteori, impresiunile sînt organizate cîte două, în șiruri unghiulare (fig. 1/1). Inciziile pot fi executate în benzi mari, hașurate (fig. 1/4; 14/3), sau benzi înguste, meandrice, hașurate (fig. 1/9, 13—14), uneori subliniate, între spațiile hașurate, cu impresiuni cu trestia (fig. 1/5, 11). Alte ornamente sînt inciziile organizate în ghirlande, subliniate cu puncte (fig. 1/12), sau spațiile hașurate (fig. 1/7). Ca și în nivelul de jos, se întîlnesc spiralele, subliniate prin crestarea inciziei de la extremitatea exterioară cu tăieturi scurte, spirala fiind îmbucată (fig. 1/6; 2/2) sau simplă (fig. 3/7). Un ornament care pare, ca și factura și forma vasului, străin de acest nivel, este cel format din benzi hașurate prin incizie foarte adîncă, recipientul fiind de factură

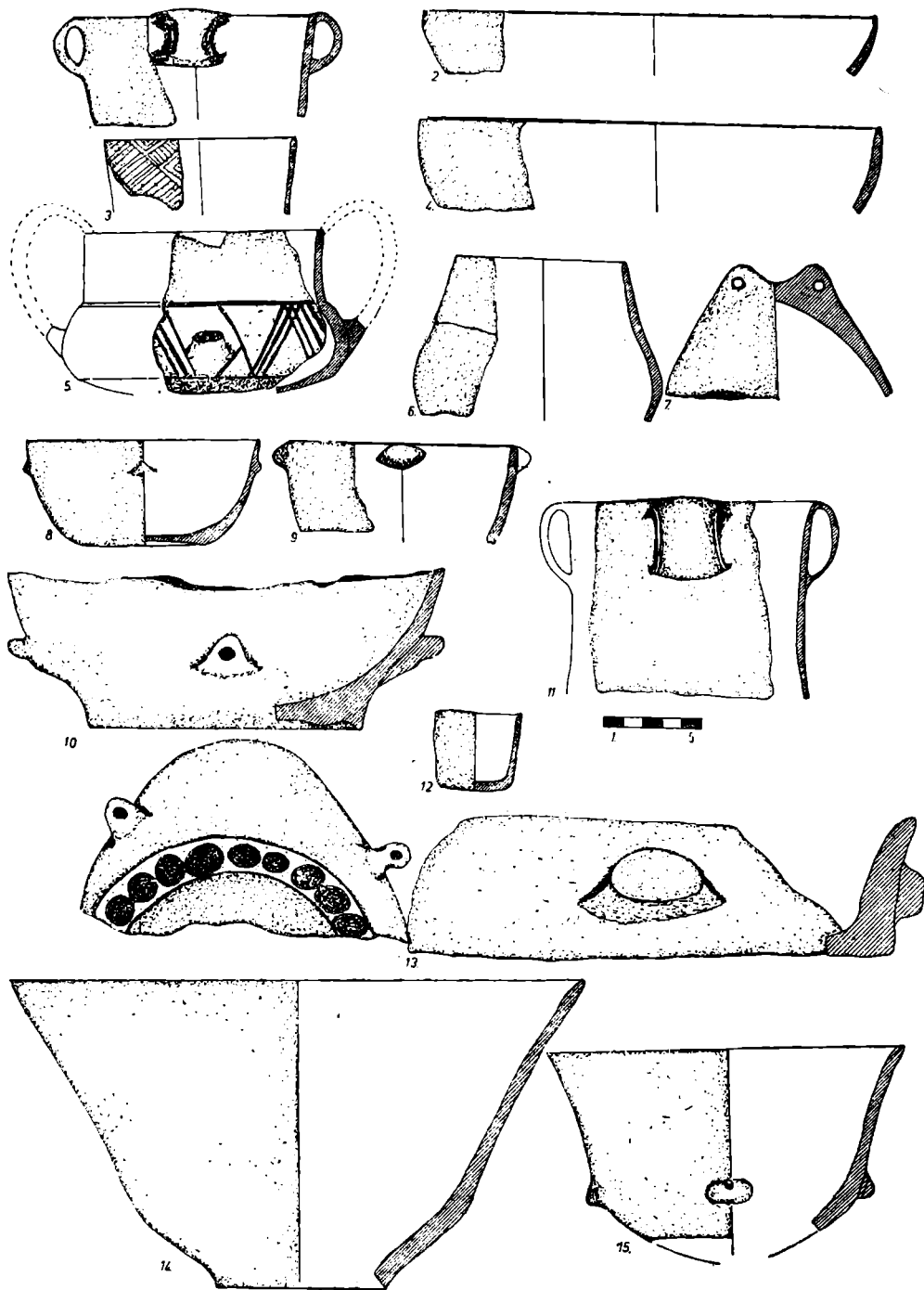


Fig. 5. Nívelul I. Cultura Bodrogkeresztúr. Pecica-Forgaci.

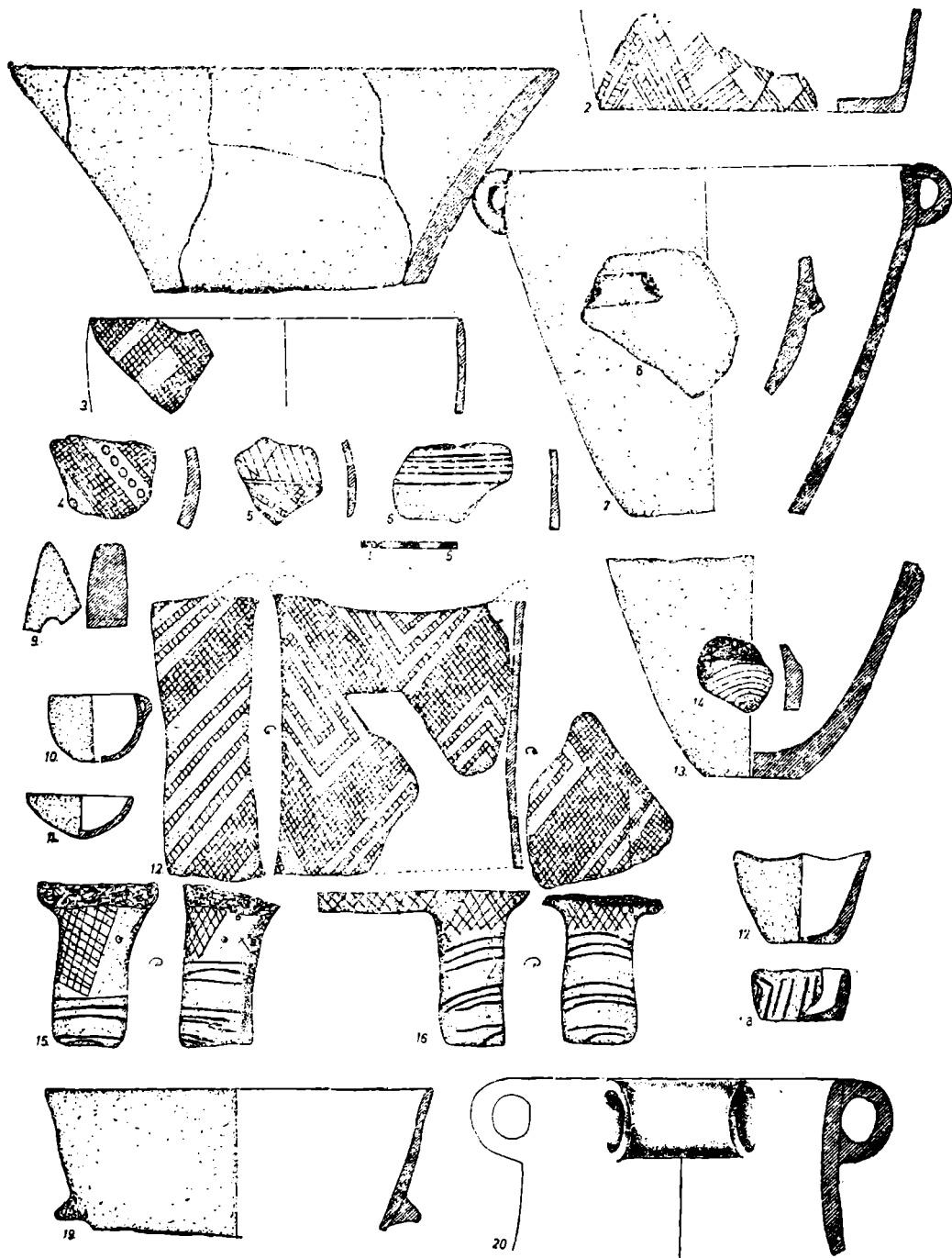


Fig. 6. Nivelul II. Cultura Bodrogkeresztúr. Pecica-Forgaci.

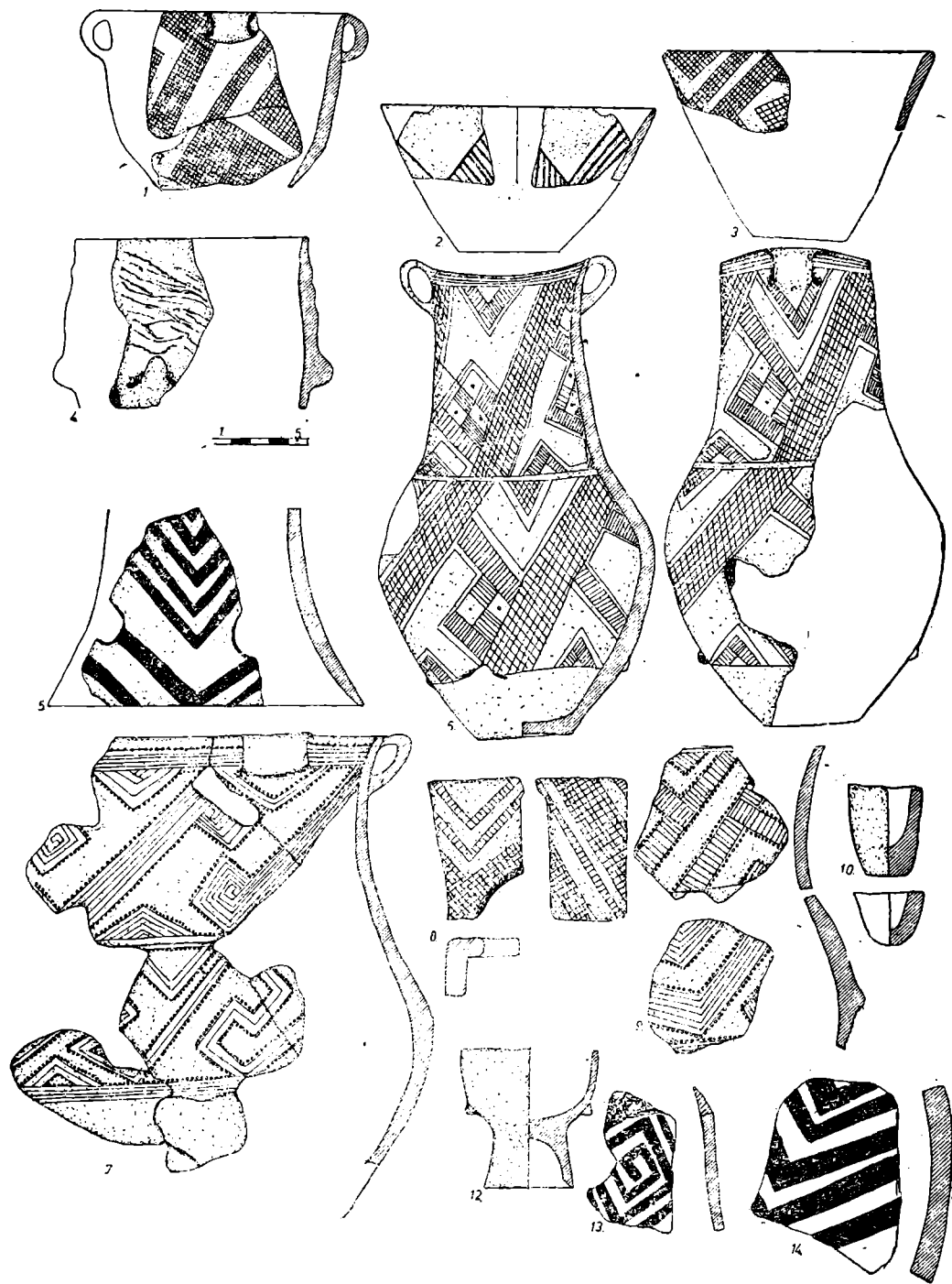


Fig. 1. Nivelul II. Cultura Bodrogkeresztúr. Pecica-Forgaci.

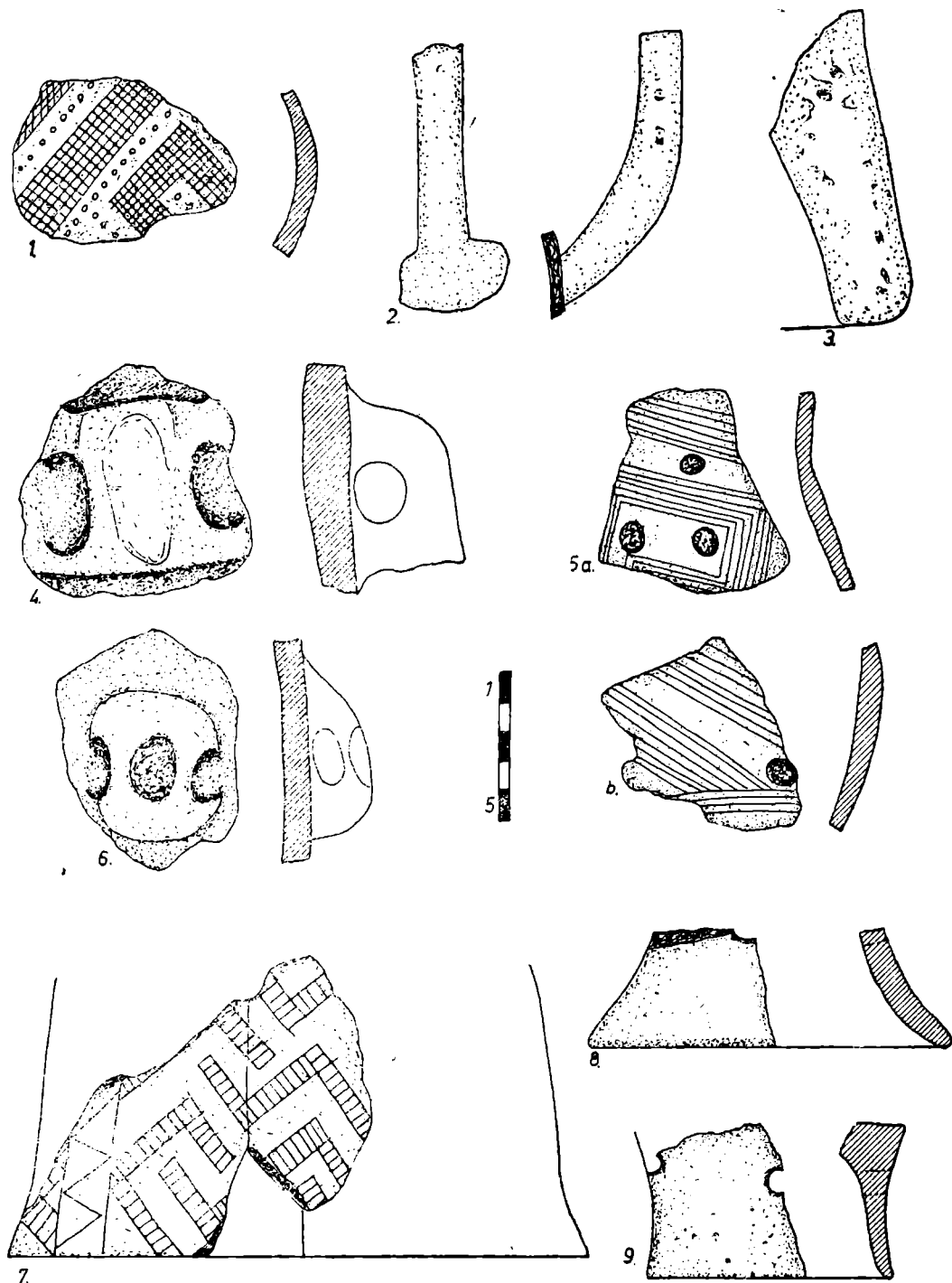


Fig. 8. Nivelul II. Cultura Bodrogkeresztúr. Pecica-Forgaci.

uzuală, poroasă, cu pasta bine frământată și arderea executată la roșu (fig. 2/3)¹¹. Alt ornament incizat este cel de la fig. 3/6, format din grupuri de incizii fine, intersectate; delimitarea cu împunsături adânci a spațiilor hașurate (fig. 3/3); benzi înguste între spații hașurate (fig. 3/4—5); benzi hașurate simplu (fig. 5/3); triunghiuri hașurate simplu (fig. 1/2), accentuate cu impresiuni rotunde; pliseuri organizate în triunghiuri „în câpriori” (fig. 5/5)¹².

Ornamentele executate prin impresiune sînt reprezentate de ciupiturile cu unghia, organizate, în interiorul vasului (fig. 1/11) sau realizate în șiruri paralele dese, ce creează un efect prezent în epocile mai vechi (cultura Starčevo-Criș) sub denumirea de „spic de griu”¹³ (fig. 3/2; 13/1); alteori, ciupiturile apar pe buza vasului, ca în fig. 14/4. Pe partea interioară a unui fund de vas sînt realizate un șir de impresiuni rotunde (fig. 5/10), toarte-apucători ale aceluiași vas fiind ornamentate, în partea lor inferioară, cu cîte o impresiune. Într-un caz (fig. 15/31), impresiunile au fost executate pe buza vasului, într-o manieră specifică altor fenomene culturale. Alte tipuri de toarte-apucători sînt cele de la fig. 13/4, 6; 15/1—6, 8. Toarta din fig. 13/6 este ornamentată cu o protomă animalieră. Tot ornamente sînt și butonii de fig. 15/7, 9, ce reprezintă, se pare, o manieră caracteristică de decorare a culturii Bodrogkeresztúr¹⁴.

Vase realizate într-o manieră deosebită sînt cele din fig. 14/8, 9, ce prefigurează recipiente caracteristice etapei imediat următoare, precum și vasul din fig. 14/5, ornamentat într-o manieră compozită. Foarte important este capacul de vas din fig. 13/8, demonstrînd influența culturilor anatoliene în epocă (avînd pastă gălbuie cu scoică în ea)¹⁵.

Alt capac este ilustrat în fig. 15/7, cu pastă roșie de factură semifină, făinoasă la pipăit.

Pictura cu alb în tehnică „crusted” reprezintă ornamente întîlnite și în nivelul inferior. Suprafețele pictate sînt situate pe exteriorul vasului (fig. 14/1) sau în interiorul acestuia (fig. 13/2). Cu motive străine de nivelul discutat, dar în aceeași tehnică, este pictat vasul din fig. 5/5. Motivele pictate pe acest vas sînt o bandă în zona exterioară a buzei și spațiile dintre pliseurile „în câpriori”, triunghiurile formate de acestea sînt umplute cu aceeași pastă albă. Foarte importantă este pictarea cu roșu, în aceeași tehnică, a spațiilor dintre incizii (fig. 1/9). Amintim și faptul că marea majoritate a fragmentelor ceramice incizate sînt încrustate cu o pastă albă în spațiul adîncit de incizie. Uneori există și tendința acoperirii întregii suprafețe a vasului cu aceeași pastă albă.

Poate că din cauza condițiilor de păstrare în sol, materialele acestui nivel sînt afectate în sensul că, nu de puține ori, pictura, încrustația, uneori și slipul vasului s-au exfoliat. Menționăm faptul că, la fragmentele ceramice la care se păstrează încă slipul, spațiul dintre incizii este lustruit.

Plastica este reprezentată prin două piese de excepție. Prima este o protomă, după cîte se pare, ce reprezintă un cap de pasăre, realist modelat, care are reprezentate ciocul, ochii și chiar una dintre fosele nazale (fig. 2/4).

O piesă ce ar putea fi considerată un unicat — și aceasta ar fi propunerea noastră de reconstituire — este un vas-suport care se sprijinea pe o talpă umană (?) stilizată. Vasul-suport posedă ferestre ovale (fig. 2/1). După părerea noastră, acesta reprezintă unul din seria celor întîlnite în aria culturii Cucuteni și supra-numite „hore”.

Pentru a avea o imagine cît mai complexă asupra materialului arheologic din acest sit, vom evidenția, sintetic, principalele caracteristici ale nivelelor;

— În primul rînd sesizăm caracterul unitar al celor două nivele.

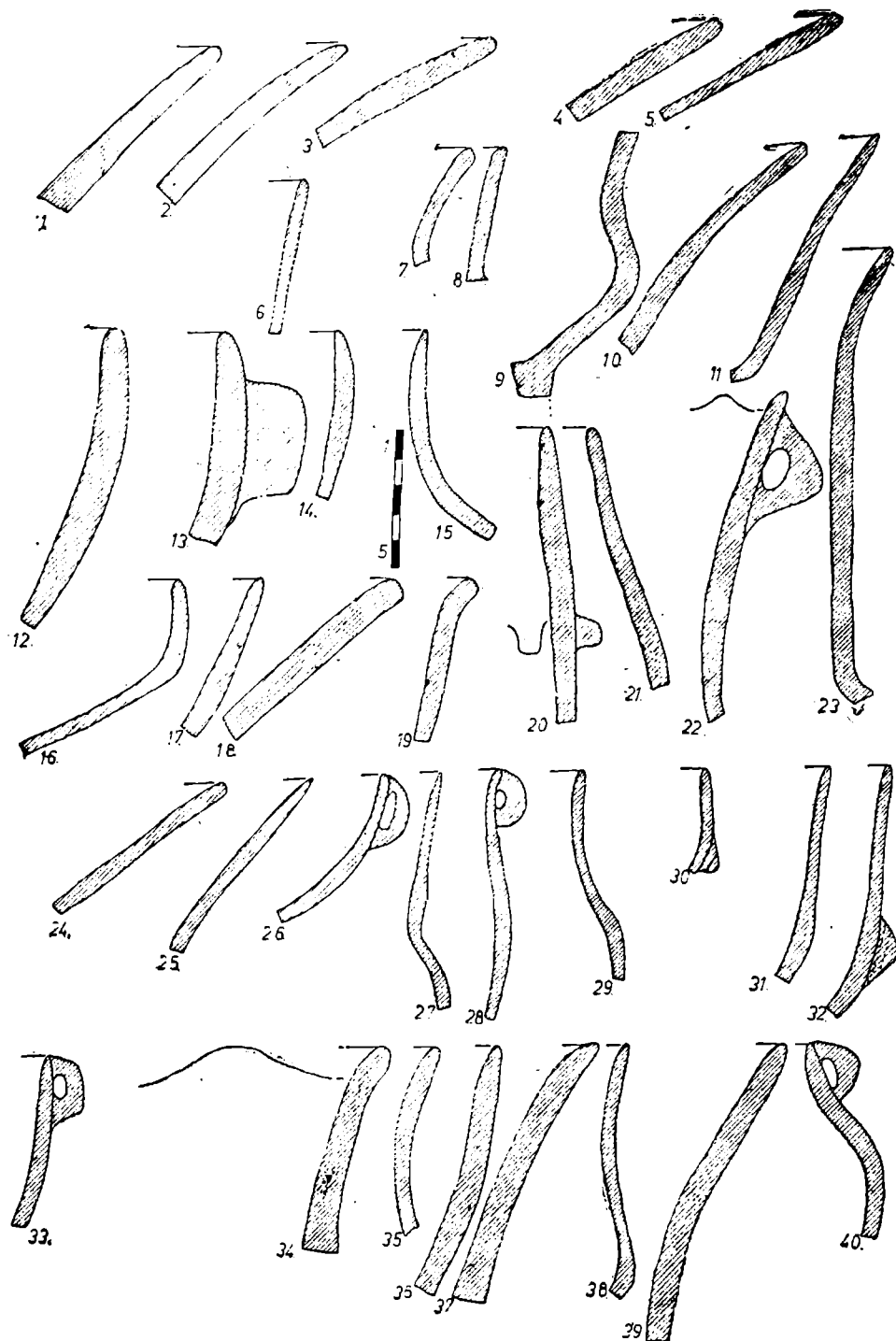


Fig. 9. Nivelul II. Cultura Bodrogkeresztúr. Pecica-Forgaci.

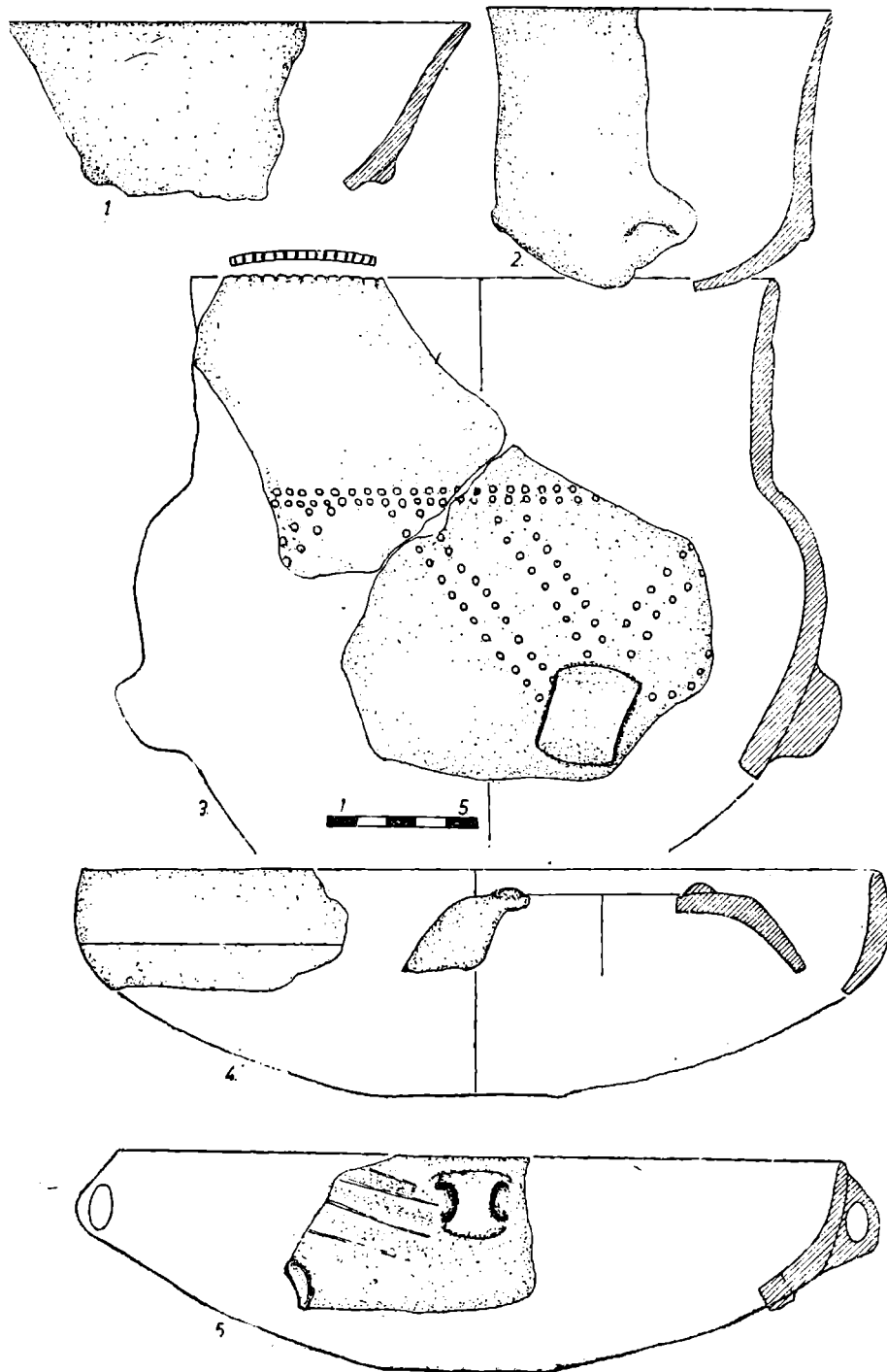


Fig. 10. Nivelul II. Cultura Bodrogkeresztúr. Pecica-Forgaci.

— Formele ceramice sînt, în linii mari, aceleași în ambele nivele; apar diferențe la oalele de lapte, care sînt mai numeroase în nivelul inferior, la fel ca și formele caracteristice culturii Sălcuța și Tiszapolgár, citate la descrierea nivelului II (cel mai vechi).

— Unitară este și ornamentația incizată a ceramicii; sesizăm o oarecare diversificare a acesteia în nivelul superior, I; cele mai vechi par a fi spațiile triunghiulare, hașurate, dispuse sub forma unor ghirlande în exteriorul și interiorul vasului; se observă o evoluție a ornamentației în sensul că se înmulțesc în nivelul de sus cele meandrice sau spiraliere-geometrice ce se diversifică în același nivel.

— Ciupituri și impresiuni cu unghia apar numai în nivelul de sus.

— Pictura păstrează aceleași caracteristici între cele două nivele în ceea ce privește stilul și dispoziția ornamentală; în nivelul superior apar motive ornamentale străine — suprafețe triunghiulare — sau pictura cu roșu.

— Din punctul de vedere al încrustației și al lustruirii spațiului dintre incizii, cele două nivele sînt aproape identice.

— Sesizăm similitudini și în factura generală a ceramicii din cele două nivele; în nivelul superior apar anumite fragmente ceramice cu scoică în pastă și făinoase la pipăit.

— Unellele, cel puțin cele de piatră, nu prezintă variante tipologice.

INCADRAREA CULTURALĂ ȘI CRONOLOGICĂ A STAȚIUNII

Pentru a înțelege cît mai bine fenomenele care se petrec la Pecica-*Forgaci*, așezarea 1, credem că, metodologic, sîntem obligați a preciza punctul nostru de vedere în amplasarea culturală și cronologică relativă a culturii Bodrogkeresztúr în cadrul marelui complex cultural de tip Tisa, ce acoperă din punct de vedere cronologic întregul interval de timp atribuit eneoliticului, în vremea sa de extensiune. De la bun început sesizăm că au existat și există două păreri cu privire la împărțirea în etape a acestui mare complex cultural. După prima părere, susținută de profesorii D. Berciu¹⁶ și Vl. Dumitrescu¹⁷, aceasta se împarte în trei subfaze (Tisa I, Tisa II — Tiszapolgár — și Tisa III — Bodrogkeresztúr). După cea de-a doua, împărțirea s-ar face în patru subfaze (Tisa I, Tisa II, Tisa III — Tiszapolgár — și Tisa IV — Bodrogkeresztúr), părere împărtășită de un grup de cercetători¹⁸.

Pentru începutul fenomenului de tip Tisa I se propunea, în cele mai multe cazuri, o datare Vinča B 1 sau — cel mai târziu — B 2¹⁹. Noile descoperiri din Banat, între care se detașează cele ce sintetizează, prin observații stratigrafice, raporturile acestei culturi (Tisa I) cu Vinča desemnează Vinča C drept cel mai timpuriu orizont de contemporaneitate²⁰. Elemente Tisa I formate întîlnim către finele acestui orizont la Lipova-*Hodaie*²¹ și, izolat, pe Valea Mureșului, în zona Ilia-Deva, în stațiunea de la Mintia-*Gerhat*, în același context cronologic și cultural²².

În consecință, *cultura Tisa I nu poate fi datată mai timpuriu de faza C a culturii Vinča*!

Noile descoperiri din Banat, între care cele de la Slatina Timiș²³, arată că o locuire Vinča C este suprapusă de una sălcuțeană, relația dintre acestea nefiind tocmai clară. Se poate însă afirma că există o depunere de mixtură între Tiszapolgár și Sălcuța, sesizată, de altfel, și în așezarea de la Cuptoare-*Sfoga*²⁴. Într-o altă așezare din aceeași zonă a fost descoperit un cap de ac din lut ce ne arată o eventuală conviețuire — sau existența unor elemente tîrzii Vinča C — cu o locuire Tiszapolgár timpurie²⁵. Toate aceste relații stratigrafice — mai puțin ultima — ne fac să credem într-o contemporaneitate — fie ea chiar și parțială — între Tiszapolgár clasic și Sălcuța II. Acest moment cronologic se află într-o fază în care

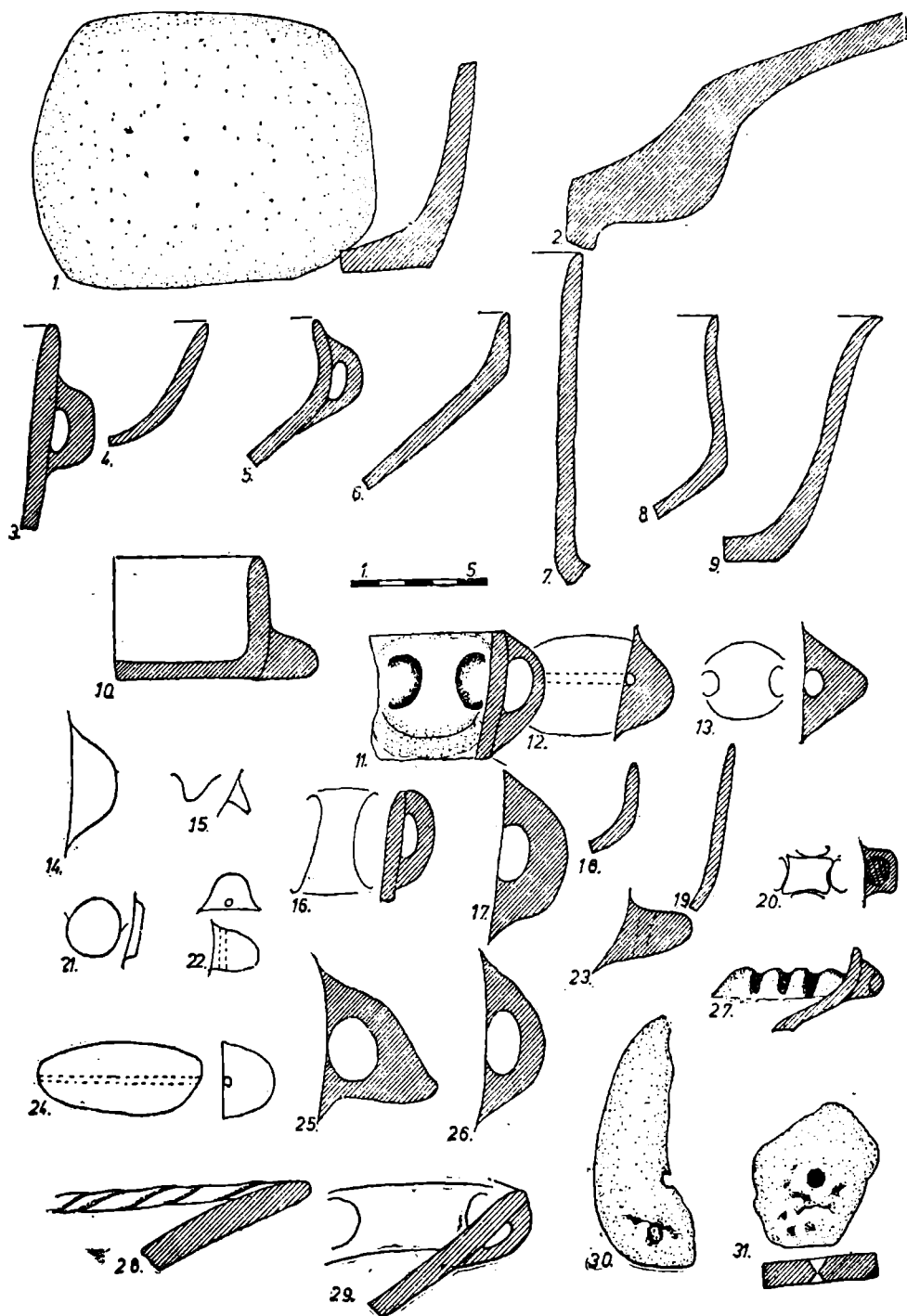


Fig. 11. Nivelul II. Cultura Bodrogkeresztúr. Pecica-Forgaci.

mai dăinuiesc elemente Vinča C întârziate, situate în timp la orizont Vinča D 1²⁶. Acest punct de vedere, întemeiat, după câte se vede, pe studiul comparat al unor realități stratigrafice și culturale din mai multe situri, ne face să afirmăm că, cel puțin pentru Banat, *faza a II-a a culturii Tisa este cvasiinexistentă!* Cea mai bună argumentație în acest sens ne-o dă situl de la Parța-Tell II, unde există o deosebit de intensă locuire Vinča C timpurie și, doar la suprafață, alte elemente²⁷. Oricum, noi am surprins stratigrafic²⁸ relația dintre Vinča C și Petrești A la Mintia-Gerhat²⁹. Potrivit unuia dintre articolele mai sus citate, semnat de Gh. Lazarovici „... peste un strat de depuneri de cca 2 m cu ceramică Vinča (la Parța-Tell II, n.n.) urmează sporadice urme Petrești AB sau poate B și numai în cele din urmă Tiszapolgár care aparțin fazei II și III”³⁰. Reținem de aici deosebit de intensă locuire a Tell-ului de la Parța. Nu putem fi de acord cu amplasarea stratigrafică a unor materiale recoltate de la suprafață. Afirmăm aceasta știind situația descoperirilor de la Parța și, în al doilea rând, neputând fi de acord cu paralelizarea culturii Tiszapolgár cu Bodrogkeresztúr³¹!

Ca să ajungem la ultima fază (a treia după noi) a complexului Tisa — și anume cultura Bodrogkeresztúr — trebuie să revenim, pentru scurt moment, la stațiunea de la Slatina Timiș, unde s-a descoperit și o grupă ceramică, a cincea, ce prezintă caracteristici necunoscute (poate Bodrogkeresztúr?). Observăm starea de evoluție spre Bodrogkeresztúr a anumitor materiale³². Această constatare, precum și existența unui orizont Bodrogkeresztúr foarte timpuriu la Ilidia — *Funii*³³ și, nu în ultimul rând, observația lui P. Roman de la *Peștera Hoților* din Herculane, după care „Primele depuneri (eneolitice, n.n.) se datorează unei comunități Sălcuța III în care se resimt influențe Tiszapolgár târzii sau Bodrogkeresztúr”³⁴ ne arată faptul că, din punct de vedere cronologic, cultura Bodrogkeresztúr este, la limita sa de jos, cvasicontemporană cu cultura Sălcuța, faza a treia. Altă relație cronologică relativă ar fi cea propusă de I. Paul, după care această cultură ar fi contemporană, în faza sa cea mai timpurie, cu perioada imediat următoare fazei Petrești B³⁵. Mergînd mai departe spre est, ajungem în arealul cultural de tip Ariușd, unde sesizăm relații de mixtură între cultura Bodrogkeresztúr și cea mai înaintă citată³⁶. Alte relații importante pot fi stabilite dacă ținem seama de apariția idolilor „en violon” atît în arealul culturii de care ne ocupăm, cît și în acela al culturii Cucuteni³⁷, în care vedem transpunerea unor motive incizate din cultura Bodrogkeresztúr în cele pictate și anumite influențe în forme³⁸. Foarte importantă este relația stabilită de profesorul Vl. Dumitrescu în Moldova pentru relația Cucuteni — toarte pastilate³⁹.

Mergînd mai departe, reținem ca importantă, pentru extinderea în timp a stațiunii de la Pecica-*Forgaci*, observația după care nu au apărut elemente specifice toartelor pastilate în acest sit. În zona comunei Pecica, la *Șanțul Mare*, au apărut astfel de elemente⁴⁰, desigur mai târzii decît descoperirile noastre.

Pentru descoperirile de la Pecica-*Forgaci* există multe analogii, între care cele de la Ilidia-*Funii*⁴¹, Tirgu Mureș⁴², Ostrovul Corbului⁴³, *Peștera Hoților I—II*⁴⁴, Deva-*Ceangăi*⁴⁵, Reci⁴⁶. În ceea ce privește zonele învecinate considerăm așezarea de la Tiszaug-Kisrépart⁴⁷, ca și anumite elemente din așezările de la Kunszentmárton-Érpárt I⁴⁸ și Kunszentmárton III⁴⁹ drept cele mai timpurii manifestări ale elementelor Bodrogkeresztúr. Aceleași elemente le vedem și la Szelevény-Kisasszonypart II⁵⁰, ca și vasul de la Örvény-Temetődöm⁵¹. Toate aceste descoperiri din Ungaria sînt parțial contemporane cu nivelul II (cel mai vechi) de la Pecica-*Forgaci*, unele dintre acestea regăsindu-se în acest nivel.

Considerăm descoperirile de la Kétegyhaza-Kurgan I, 4⁵² ca pe o fază evoluată a culturii (Pecica-*Forgaci* I), deoarece nu apar încă toarte pastilate. Sesizăm diferențieri ale materialelor pe complexe și la Tiszavalk-Tetes⁵³, după cum ur-

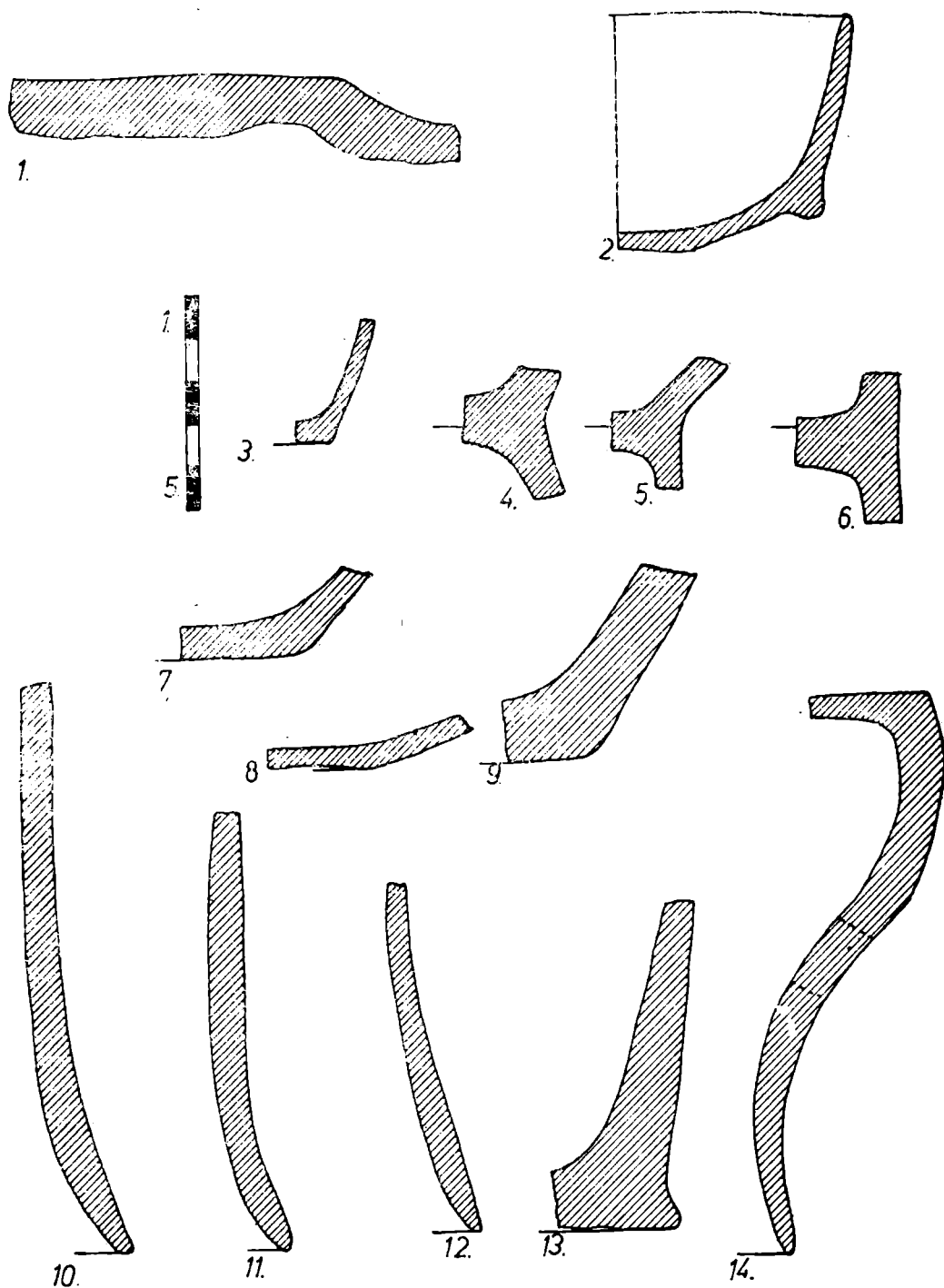


Fig. 12. Nivelul II. Cultura Bodrogkeresztúr. Pecica-Forgaci.

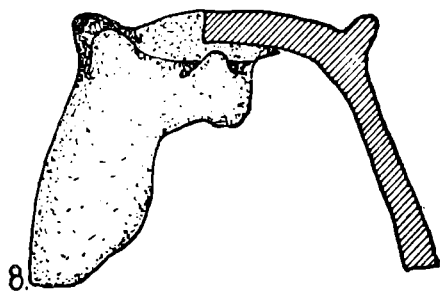
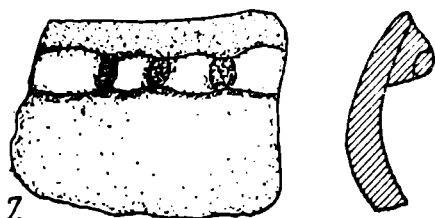
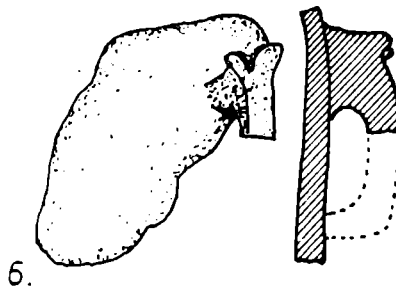
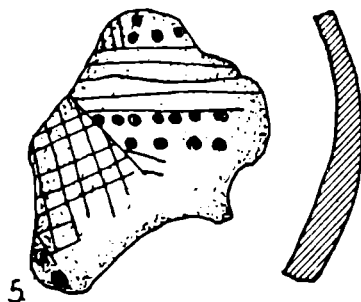
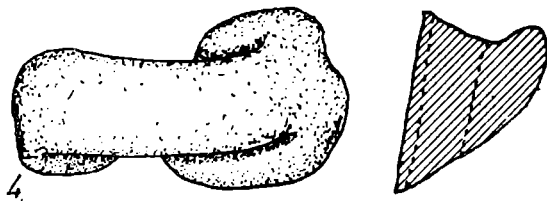
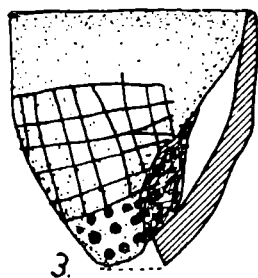
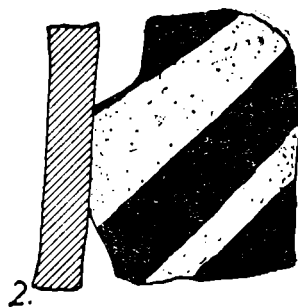
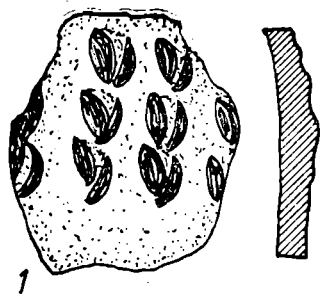


Fig. 13. Nivelul I. Cultura Bodrogkeresztúr. Pecica-Forgaci.

mează: groapa V/2 (Abb. 1, 2); supr. V/1967 (Abb. 9/3—4); groapa X/ (Abb. 9/5, 7—8); supr. XIX (Abb. 9/9—10); groapa XIX/c (Abb. 10/1—6), reprezentind faza cea mai veche de aici, poate contemporană cu faza cea mai veche de la Pecica-*Forgaci*; materialele din groapa IX/a (fig. 9/6; 10/7) par a fi mai evolute, dar legate de aceeași primă fază; ceramica din groapa III/a (Abb. 13—16), groapa V/c2 (Abb. 17; 18/1—2), precum și celelalte materiale de la Abb. 18 corespund cu un orizont contemporan cu celelalte descoperiri de la Pecica, și anume cele de la Pecica-*Șonul Mare*⁵⁴, sau cele de la Curtici⁵⁵, ce reprezintă evoluția târzie a culturii contaminate cu toarele pastilate la Mureșul inferior.

Pentru evoluția ultimelor faze ale complexului cultural de tip Tisa este caracteristic, în Ungaria, cimitirul de la Basatanya⁵⁶.

Problema cea mai importantă pe care o ridică descoperirile de la Pecica-*Forgaci*, nivel II — inferior —, este cea a genezei culturii Bodrogkeresztúr. Din observațiile făcute pe acest material, ca și din studierea altor materiale timpurii⁵⁷ rezultă că această cultură este legată organic de manifestările de tip Tiszapolgár, deci o putem defini — după noi — drept *faza a treia a acestui complex cultural*⁵⁸. Elementele ce definesc cultura anterioară — Tiszapolgár — își fac simțită prezența în factură, ardere, forme, precum și în unele ornamente. Credem că cea mai importantă observație făcută în legătură cu problema genezei este cea după care există, în cele mai timpurii manifestări ale culturii Bodrogkeresztúr, certe elemente sălcuțene, aparținind unei faze dezvoltate a acestei culturi. După părerea noastră, un alt element de geneză, diferit de cele de mai sus, a fost acela care a determinat ornamentația foarte bogată, incizată, caracteristică culturii. Alte ornamente, precum pictura cu alb, după ardere, poate că sînt datorate ariujdenilor⁵⁹. Noi observăm apariția picturii în aceeași tehnică pe ceramica sălcuțeană, precum și apariția ei pînă la Dikili Tash⁶⁰. Stiluri ornamentale asemănătoare — incizate și încrustate — există și în etapa următoare în Macedonia⁶¹.

În legătură cu aceste foarte timpurii manifestări ale culturii Bodrogkeresztúr reținem observația foarte importantă a regretatului cercetător N. Vlassa, după care în zona Mureșului inferior există o zonă de geneză foarte veche pentru aceasta⁶². Descoperirile noastre confirmă această ipoteză.

Descoperirile mai vechi de la Decea Mureșului⁶³ par a atesta și existența unor elemente estice, a unor populații ușor asimilabile de autohtonii aflați într-un stadiu de organizare superior⁶⁴. Aceste forme de manifestare par a avea o influență minoră, dar continuă în epocă, nederanjînd fondul local.

Odată făcute toate aceste observații, sesizăm și înrudirea generală a primei părți a culturii cu grupa Ludanice⁶⁵, precum și înrudirea orizontului în care avem deja toarte pastilate cu Grupa Lažňany⁶⁶, părere împărtășită de toți cercetătorii care s-au ocupat de această cultură pe spații largi. Reținem și faptul că această cultură — Bodrogkeresztúr — are descoperiri tipice și pe teritoriul iugoslav, sintetizate în cîteva rînduri⁶⁷.

Pe baza datelor expuse mai sus, considerăm că fenomenul cultural existent la Pecica-*Forgaci* este caracteristic pentru faza timpurie și clasică a culturii Bodrogkeresztúr, particularitățile sale obligîndu-ne a afirma că la Mureșul inferior există un facies cultural specific. De aceea propunem, pentru această categorie de descoperiri, denumirea de *facies Forgaci*.

Credem, și afirmațiile ulterioare sînt ilustrate în tabelul cronologic de la sfîrșitul prezentului studiu⁶⁸, că *faciesul Forgaci* este caracteristic — la Mureșul inferior — fazei timpurii și începutului celei dezvoltate (poate pe o mai mare întindere a acestei ultime faze). Inexistența toarelor pastilate este unul dintre cele mai puternice argumente în sprijinul acestei afirmații, mai ales că la apariția

acestora sînt modificări în multe culturi ale eneoliticului final, datorate poate unui prim val masiv de populații de păstori⁶⁹.

Cercetările viitoare vor demonstra temeinicia afirmațiilor făcute în articolul de față, în măsura în care vor fi abordate ca excavații cit mai cuprinzătoare, de suprafață, cu privire la așezarea de la „Forgaci”.

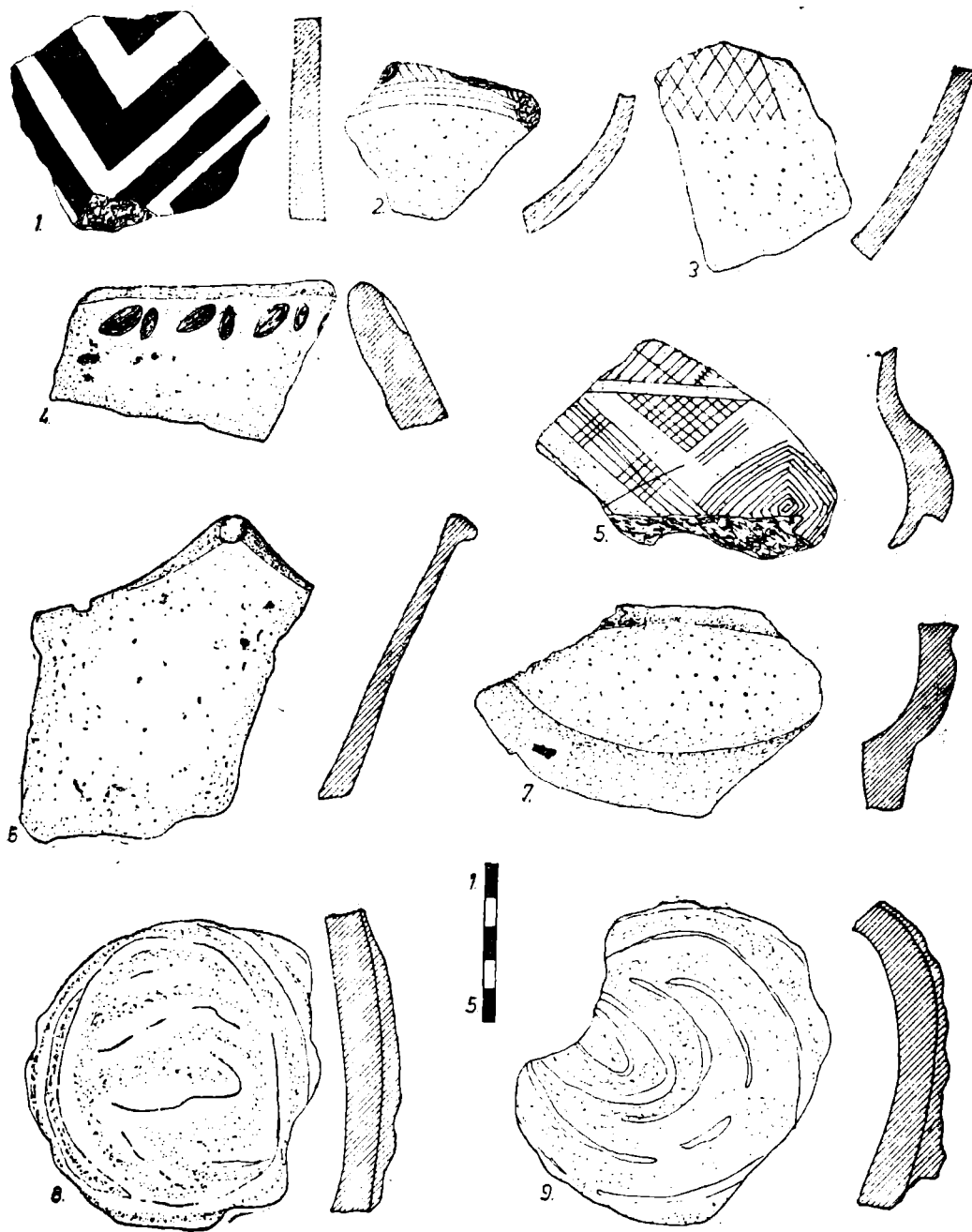


Fig. 11. Nivelul I. Cultura Bodrogkeresztúr. Pecica-Forgaci.

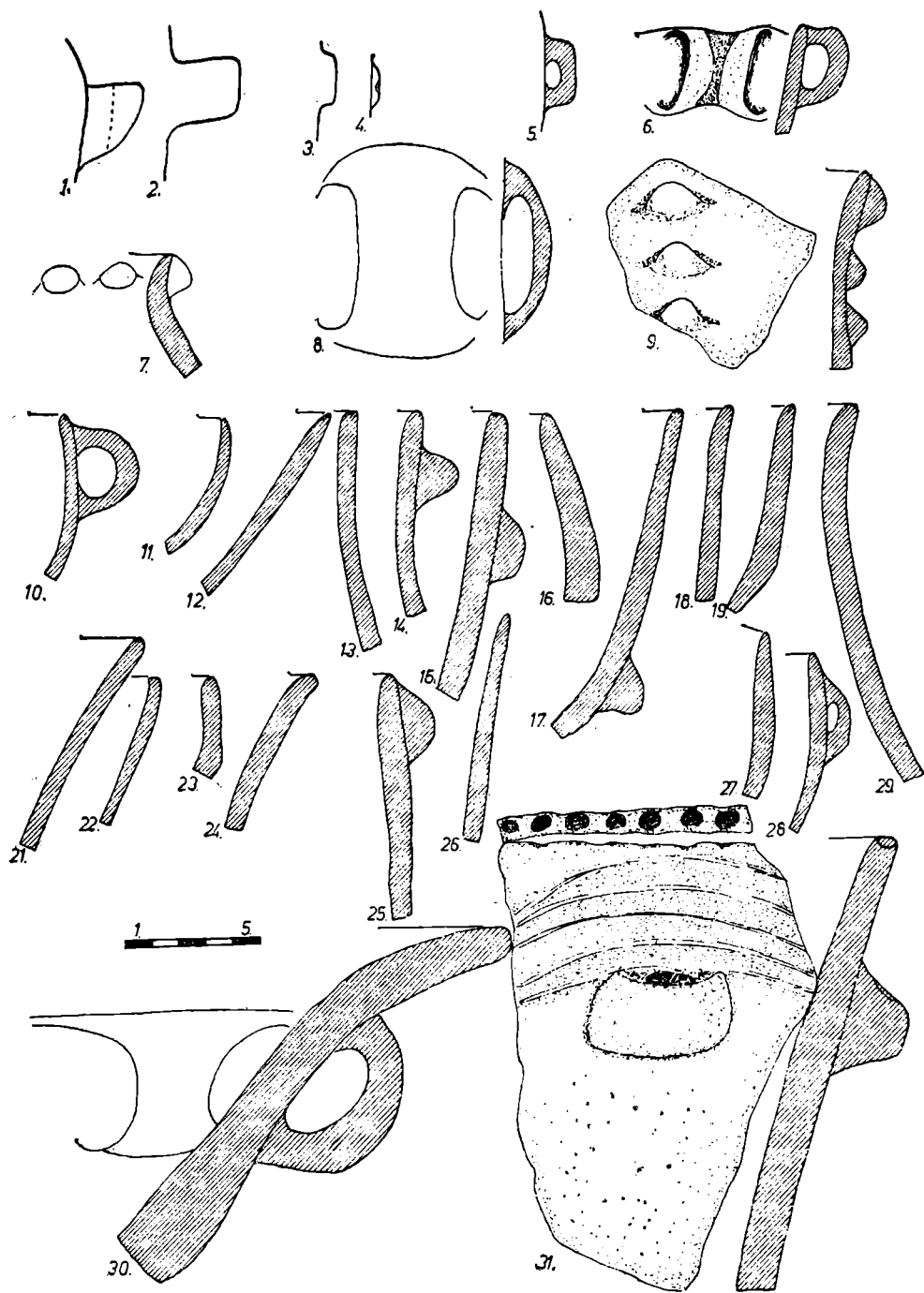


Fig. 15. Nivelul I. Cultura Bodrogkeresztúr. Pecica-Forgaci.



Foto 1. 1. Vedere asupra așezării 2 de la Pecica-Forgaci luată de pe așezarea 1.



2. Profil stratigrafic de vest al secțiunii S 1/1990 din așezarea 1.

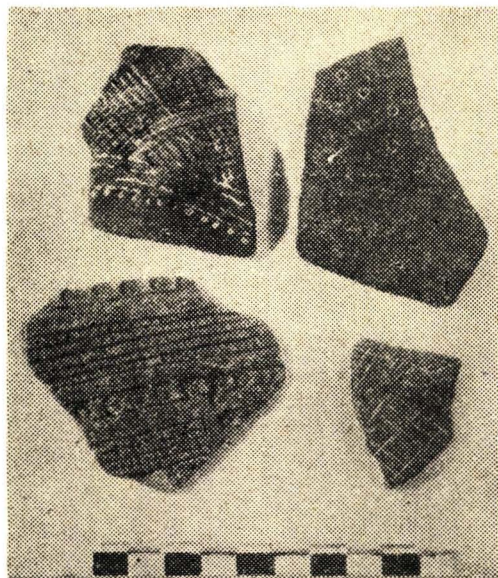


Foto 2. Material ceramic din nivelul II (cel mai vechi), din așezarea 1 de la Pecica-*Forgaci* (cultura Bodrogkeresztúr).

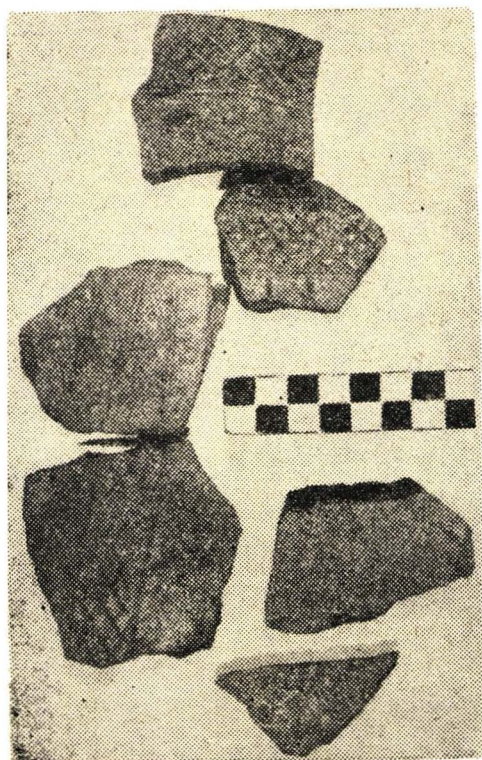
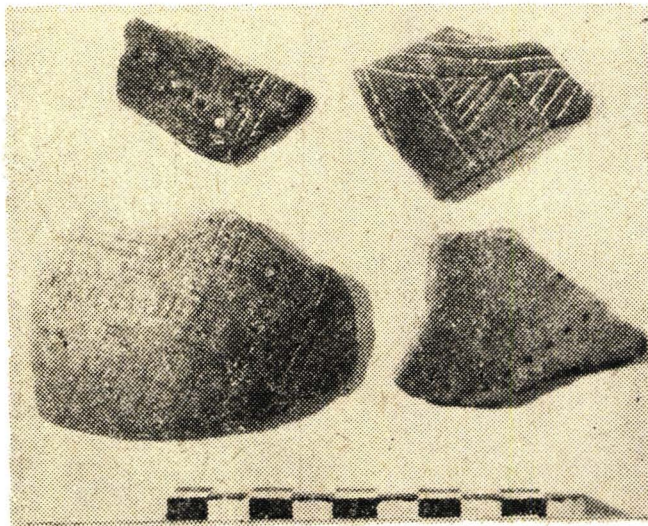


Foto 3. Material ceramic din nivelul I (mai nou) de la Pecica-Forgaci (cultura Bodrogkeresztúr).



Foto 4. Material ceramic din nivelul I (mai nou) de la Pecica-Forgaci (cultura Bodrogkeresztúr).

1. Pădureanu 1982, 29--60.
2. *Ibidem*, 29.
3. *Ibidem*.
4. Acesta este format dintr-un schelet de înhumat, așezat pe spate cu brațele pe lângă corp, avind ca ofrandă părți din scheletul unui cal și un vas pus la capul decedatului. Materialul referitor la mormint a fost cedat spre publicare colegilor de la Muzeul județean Arad.
5. Publicarea acestui material a fost propusă colegei Georgeta El Sussi.
6. Ca formă, acesta amintește de tipurile epocii bronzului, părind a fi în curs de evidențiere tipologică.
7. De aici se desprinde și una dintre ocupațiile de bază ale epocii: pescuitul.
8. În nivelul superior de la Mintia-Gerhat — punct în care au fost executate săpături de către Fl. Drașovean și autorul acestor rânduri — au fost descoperite extrem de multe asemenea altare, nepublicate încă.
9. Mulțumim colegului dr. I. Andrițoiu pentru faptul că ne-a atras atenția asupra acestui fragment ceramic.
10. Pentru fragmentul de la fig. 7/5, o analogie ar fi cea de la Dikili Tash; Deshayes 1973, fig. 14 — pe o formă Sălcuța sau Gumelnița. Materialul denotă, în general, o astfel de influență, tot așa cum alte materiale de aici — Deshayes 1970, fig. 32—39 — pot reprezenta elemente ce au influențat geneza culturii Bodrogkeresztúr.
Pentru alte păreri vezi: Roman 1973, 63—64; Lazarovici 1985, 89.
11. Ca tehnică de execuție: Berciu 1961, fig. 105/3; 136/2, 5, 8. Aceste ornamente apar rar, după cum se vede, în mediul sălcuțean, fiind caracteristice fazelor evoluate ale acestei culturi.
12. Tipologic, vasele acestei serii sînt descrise și analizate de I. Kutzián: 1958, 155—190.
13. Acest ornament înregistrează o reapariție curioasă în lumea eneoliticului, în culturile Petrești Sălcuța și Gumelnița. În prima dintre acestea, ornamentul în discuție pare a fi efectul unor importuri.
14. Huniadyhárom; Pátáy 1986, abb. 4. Vasul de la abb. 5 arată clar orizontul la care se datează descoperirea, contemporană cu faza contaminată cu toarțele pastilate a culturii Bodrogkeresztúr.
15. În legătură cu problema existenței sau inexistenței orizontului Troia I sau a influențelor sale în epocă au fost emise multe păreri pro sau contra în bibliografia studiată. Mulți cercetători se întrebă dacă nu este încă prea devreme pentru a vorbi despre o contemporaneitate parțială cu acest orizont cultural. Credem că cele mai bune argumente sînt materialele arheologice găsite în contexte stratigrafice sigure. Unul dintre acestea este și capacul din fig. 13/8, găsit într-un strat arheologic cu materiale tipice pentru faza clasică de dezvoltare a culturii Bodrogkeresztúr.
16. Berciu 1961, fig. 1, p. 12; p. 13—15.
17. Dumitrescu 1973, 22.
18. Rusu 1971; Lazarovici 1979, 157.
19. Lazarovici 1971, 26—28; 1979, 135, 157.
20. Acest lucru a fost deseori specificat în ultimul timp, cu diverse prilejuri, de către Fl. Drașovean, relația stratigrafică relevantă fiind cea cercetată în situl eneolitic timpuriu de Hodoni.
21. Luca 1985; pentru bibliografia mai veche în legătură cu acest sit vezi nota 1.
22. Săpături Drașovean — Luca în anii 1987 și 1988. Aici, în două bordeie aparținînd culturii Vinča, faza C evoluată, au fost descoperite un fragment ceramic cu ornamente „tisoide” și un altul Tisa I.

23. Lazarovici — Munteanu 1982; Lazarovici 1979, 210; 1981, 38, 40; Oprinescu, 1981, 45. Pentru Lazarovici — Munteanu 1982 vom folosi mai departe Lazarovici 1982.
24. Lazarovici 1981, 35—41; Oprinescu 1981, 45.
25. Lazarovici 1979, 171, nota 18; Gumă — Petrowsky 1979, 100, fig. 9/8, 12/2.
26. Lazarovici 1979, 170, nota 8; 171, nota 20.
27. *Ibidem*, 171; 1981, 39, nota 29; 1982, 124, nota 21.
28. În cadrul săpăturilor realizate de autorul acestor rânduri împreună cu colegul Fl. Draşovean am descoperit fragmente ceramice pictate în bordeiul B1/1988.
29. O parte a materialului arheologic excavat constituie baza unui articol în curs de publicare în *SCIVA*, 41, 1, 1990.
30. Lazarovici 1982, nota 21. Aserţiune susţinută de acelaşi autor în 1979, 171.
31. Pentru prima parte a afirmaţiilor noastre sesizăm poziţia oscilantă a autorului citat cu privire la „stratigrafia” de la Parţa — tell II. În „Neoliticul Banatului”, între paginile 166—168, se remarcă — şi aceasta este realitatea din teren — că materialele Petreşti se găsesc la suprafaţă. Materialele ce aparţin culturii Tiszapolgár, aflate în colecţia Agotha, provin mai degrabă din împrăştieri contemporane sau de-a lungul timpului din aşezarea încadrată în aceeaşi cultură de la Parţa — tell I, aflată la distanţă de aproximativ 250 m de prima şi avînd, pe alocuri, trei nivele de depunere încadrabile în această perioadă: Lazarovici — Kalmar — Draşovean — Luca 1985, 12.

Credem că, dacă am accepta punctul de vedere potrivit căruia succesiunea *stratigrafică* de la Parţa — tell I ar fi Vinča C — Petreşti AB sau B — Tiszapolgár, am ajunge la o etapizare cel puţin curioasă privită prin prisma cronologiei relative. Judecînd sub acest aspect, cultura Tiszapolgár ar fi contemporană, cel puţin în parte, cu cultura Bodrogkeresztúr. În legătură cu relaţia Bodrogkeresztúr-Petreşti reţinem punctul de vedere al profesorului I. Paul: 1969, 77, 80. Mai nou, din discuţiile purtate rezultă că putem vorbi de o contemporaneitate parţială între cele două culturi.

32. Lazarovici 1982, grupa III — V, 122—123, 124—126. Cităm toate aceste grupe deoarece sesizăm elemente, chiar dacă unele sînt caracteristice şi fazelor următoare, ca de exemplu: fig. 3/5; 6/10; 8/3; poate şi 5/1; 8/2.
33. Lazarovici 1985, 83—90. Materialul de aici este contemporan, după părerea noastră, cu grupul Forgaci, faza veche.
34. Roman 1973, 58.
35. Paul 1969, 77, 80. Reţinem aici şi uşoara rectificare făcută în *supra* nota 31.
36. Székely 1964, 121—126. Recî.
37. Dumitrescu 1954, pl. CXXII/9—17, fig. 36, p. 410, 413—417; 1974, 212—213 se aminteşte existenţa unor astfel de piese la Cucuteni, Hăbăşeşti, Truşeşti, Drăguşeni, unele exemplificate şi foto la fig. 225 (Hăbăşeşti), 226 (Truşeşti), 291 (Traian — Dealul Fintinilor), 183/7 (Traian — Dealul Fintinilor) este considerat de noi ca aparţinînd aceluiaşi tip de piesă şi un astfel de idol amintit doar în text, cel de la Truşeşti, tăiat dintr-o foină de material alb. La paginile 268—269 se aminteşte şi legătura — din punctul de vedere al acestor piese — dintre cultura mai sus citată şi cultura Gumelniţa. Noi am ajuns la constatarea că imensa majoritate a acestor piese se datează în faza Cucuteni A final.

Această discuţie o considerăm foarte importantă pentru definirea celor mai timpurii orizonturi de contact între Cucuteni şi Bodrogkeresztúr. Cel mai important idol „en violon” din aria ultimei culturi citate este cel de la Moigrad (Dumitrescu 1974, fig. 292). Am ales această reproducere pentru exemplificare datorită calităţii sale. Şirul de descoperiri de acest tip nu se opreşte aici. Spicuim cele mai importante, caracteristice ultimelor două faze — în special începutului celei finale a complexului cultural de tip Tisa, care sînt sintetizate pentru descoperirile mai vechi de Kutzián 1963, 483—487 (metal); 1972, 145—148 (descoperirile de la Tibava, fig. 29; tot aici sînt reluate şi alte descoperiri mai vechi din România fig. 30). O descoperire mai nouă este cea de la Tiszavalk-Tetes (Patay 1979 abb. 8) unde în groapa XII/a s-a descoperit un astfel de idol din lut într-un complex tipic pentru faza

timpurie a culturii Bodrogkeresztúr. Marca majoritate a acestora este sintetizată de Makay 1976.

În sfârșit, revenim la singura sinteză făcută cu referire specială la cultura Bodrogkeresztúr în România — cu excepția recentului studiu, pentru Banat, al lui Gh. Lazarovici, în 1985 — lucrarea regretatului profesor N. Vlassa, editată în două rânduri, în 1964 și 1976. Printre altele probleme se rezumă și rezultatele momentului cu privire la această categorie arheologică (67—68) și se amintesc multe dintre descoperirile de acest tip din Ungaria (notele 58—60), Transilvania (nota 57 și p. 67), Moldova (68, notele 61—62), încercându-se apropieri de nivelele troiene.

În consecință, propunem, pe baza aparițiilor în contexte arheologice a idolilor „en violon”, un sincronism Cucuteni A final — început de A—B cu faza timpurie și clasică Bodrogkeresztúr.

38. Vizibile în special pentru Cucuteni A și prima parte a fazei A—B.
 39. Dumitrescu 1974—1976. Toarele pastilate sînt paralelizate pe baza descoperirilor de aici cu faza finală a perioadei Cucuteni A—B. Sintetizînd datele din notele 37—39 considerăm că faza Cucuteni A final — A—B timpuriu este contemporană cu Bodrogkeresztúr I—II, iar Cucuteni A—B final și poate începutul fazei B cu faza în care își face apariția toarele pastilate; idem, 1968, 47.
 40. Roman 1971, 85—90, abb. 34—37.
 41. Lazarovici 1985.
 42. Vlassa 1976, 63—64; Dumitrescu 1968, 37—38.
 43. Roman 1971, abb. 2/50—58 — elemente ale acestei culturi; referiri Lazarovici 1985, 85, nota 3 după Roman 1978, 29, 2, 19—20.
 44. Roman 1971, 60—70, abb. 18—25.
 45. Floca 1950, 220—225 și la urmă.
 46. Székely 1964.
 47. Kutzián 1972, fig. 18, 20—21, p. LXXI/1—7, 11—20, LXXII—LXXIII.
 48. Idem, pl. LXXI/8—9.
 49. Idem, pl. LXXI/10.
 50. Idem, pl. XIV/9—12.
 51. Idem, fig. 11.
 52. Ecsedy 1973.
 53. Patay 1979.
 54. vezi *supra* nota 44.
 55. Béla Pósta 1899.
 56. Kutzián 1963. Vom cita mormintele care sînt legate și sub aspectul compoziției (formele vaselor în combinația specifică culturii Bodrogkeresztúr) sau ornamente, de cultura citată în paranteză: mormînt — mai departe M — E (pl. I); M 5 (pl. X); M 16 (pl. XXIII); M 1 (pl. VI/1—3); M 2 (pl. VI/4—6) M 15 (pl. XVI); M 37 (pl. XLVI); M 41 (pl. L/6—10); M 57 (pl. LXVII); M 83 (pl. LXXV); M 85 (pl. LXXV); M 65 (pl. LXXIX); M 87 (pl. LXXXIV); M 99 aceeași planșă ca mai înainte; M 93 (pl. XC); M 92, 102, 103, 108 (pl. XCI); M 94 (pl. XCII plus M 95); M 97—98 (pl. XCIII); M 105—106 (pl. XCVI — acestea le vedem ca aparținînd culturii Tiszapolgár, ca primă fază de evoluție spre Bodrogkeresztúr); M 89, 108 (pl. XCIX); M 109 (pl. XCIX); M 110, 113—114 (pl. CIII); M 111, 120 (pl. CIV și CVI); M 123, 125 (pl. CIX); M 116, 119 (pl. CXI); M 129, 132 (pl. CXII); M 117, 147, 151—155 (pl. CXVIII); M 3, 72, 95 (pl. CXIX); M 125 (pl. CXX); M 103, 130, 142 (pl. CXXII).
- Sesizăm și apariția unor morminte aparținînd fazei toartelor pastilate: M 137, 142 (pl. CX).
- Analiza succintă de mai sus este o primă etapă într-o viitoare analiză matematică cu privire la formele și combinațiile acestora în necropola de aici. Sperăm ca această analiză să ofere noi date referitoare la apartenența culturală a mormintelor de aici.
57. Vezi *supra* notele 23—26.

58. Pentru aceeași părere vezi *supra* notele 16–17.
59. De exemplu: Lazarovici 1985, 89.
60. Vezi *supra* nota 10. Nu este exclus ca acest mod de pictare să provină dintr-o evoluție a picturii de fază II a culturii Sălcuța. Poate că modul de răspundere a acestor elemente este cel imaginat de Vasić, 1975; în acest fel ne putem explica apariția picturii de acest tip la Dikili Tash, precum și existența unor materiale incizate și încrustate ce pot fi paralelizate, tipologic, cu faza timpurie a culturii Bodrogkeresztúr.
61. Garašanin — Simoska 1976; Simoska — Kitanoski — Todorović 1976.
62. Vlassa 1976, 65.
63. Kovács 1932; 1944.
64. Garašanin 1971, 9–11; Vlassa 1976, 64, 71.
65. Pavúk — Šiška 1971, 341.
66. *Idem*, 347.
67. Garašanin 1973, I, 217; X X X, 1986, pl. II–III.
68. Acesta a fost creat prin compararea rezultatelor tuturor studiilor și cărților enumerate la sfârșitul prezentei lucrări.
69. Am citat mai înainte cu privire la fazele unor culturi eneolitice contaminate, la un moment dat, cu toarele pastilate. Dorim doar să le enumerăm: Sălcuța IV — Băile Herculane II–III — Bodrogkeresztúr III — Cucuteni A–B₂ și poate B, precum și Cheile Turzii. Apariția acestora ca o categorie, în procent mai mare sau mai mic în contextele culturale citate, ne sugerează legarea apariției lor de manifestări străine de acestea, mai ales că modul de executare a pastilelor poate să reprezinte o imitație a niturilor vaselor de metal!

Lista prescurtărilor bibliografice

- BERCIU 1961 — D., *Contribuții la problemele neoliticului în România*, București, 1961.
- BÎLCU 1974 — S. M., *Cultura Precucuteni în România*, București, 1974.
- DESHAYES 1970 — J., *Les fouilles de Dikili Tash et l'archéologie Yugoslave*, În: Zbornik narodnog muzeja u Beogradu, tom VI, 1970 (extras).
- 1973 — *Fouilles franco-helléniques en 1972, Dikili Tash*, În: Bulletin de Correspondance Hellénique, XCVII — 1973, II, Croniques et rapports, (extras).
- DUMITRESCU 1954 — D., *Hăbășești, monografie arheologică*, București, 1954.
- 1968 — *Considerații cu privire la cronologia culturii Cucuteni*, În: Apulum, VII/1, 1968, 35–51.
- 1972 — *Quelques aspects des synchronismes des cultures neo-énéolithiques*. În: Actes du II^e congrès international des études du sud-est européen (Atena, 7–13 mai 1970), istorie, extras.
- 1973 — *Arta preistorică în România*, București, 1973.
- 1981 — *Însemnări în legătură cu unele sincronisme*. În: Memoria antiquitatis, VI–VIII, (1974–1976), 23–36.
- DUMITRESCU, BOLOMEY, MOGOȘANU 1983 — D., Al., Fl., *Esquisse d'une préhistoire de la Roumanie*, București, 1983.
- DUMITRESCU, VULPE 1988 — D., Al., *Dacia înainte de Dromithele*, Editura Științifică și Enciclopedică, București, 1988.
- DÖRNER 1970 — *Cercetări și săpături arheologice în județul Arad*. În: Materiale IX, 1970 445–467.
- FLOCA 1950 — O., *Stațiunea de la sfârșitul treptei de jos a barbariei din marginea Devei*, În: SCIV, 1, 2, 1950, 220–225.

- GARAŞANIN 1971 — M., *Nomades des steppes et autochtones dans le sud-est européen à l'époque de transition du néolithique à l'âge du bronze*, În: *Studia balcanica*, V; L'Ethnogenéze des peuples balkanique, Sofia, 1971, 9—14.
- GARAŞANIN, SIMONKA 1976 — M. D., *Die Kontrollgrabung in Šuplevec — Bakarno Gumno Gruppe*, În: *Macedonla A A*, 2, 1976, 9—43.
- GARAŞANIN 1973 — M., *Praistorija na tlu SR Srbije*, 1—11, Beograd, 1973.
- GUMĂ, PETROWSKY 1979 — M., R., *Noi descoperiri eneolitice timpurii în zona Caransebeşului*. În: *Tibiscus*, V, 1979, 97—115.
- ECSEDY 1973 — J., *New Data on the History of the Cooper Age in the Region beyond the Tisza*, În: *A Békés megyei múzeumok közleményei*, 2, Szeged 1973, 3—40.
- KOVÁCS 1932 — St., *Cimitirul eneolitic de la Decea Mureşului*. În: *Anuarul pe anii 1928—1932*; partea I, Cluj, 1932, 89—102.
- 1944 — *A Marosdécsei rézkori temető*, În: *Közlemények*, IV, 1—2, 1944, 3—21.
- KUTZIÁN 1958 — I., *Über südliche Beziehungen der ungarischen Hochkupferzeit*. În: *Acta Arch Hung*, 9 (1958), 155—190.
- 1963 — *The Cooper Age Cemetery of Tiszapolgár-Basatanya*, Budapest, 1963.
- 1972 — *The Early Cooper Age Tiszapolgár Culture in the Carpathian Basin*, Budapest, 1972.
- KUTZIÁN 1973 — I., în *Symposium über die Entstehung und Chronologie der Badener Kultur*, Bratislava, 1973, (rezumat), 31—48.
- LAZAROVICI 1971 — Gh., *Neoliticul în Banat*, În: *Banatica*, I, 1971, 17—31.
- 1976 — în *Istraživanja*, 5, 1976, 77—90.
- 1977 — *Despre eneoliticul timpuriu din Banat*. În: *Tibiscus*, IV, 1977.
- 1979 — *Neoliticul Banatului*, Cluj-Napoca, 1979, I—II.
- 1981 — *Importuri Tiszapolgár în aşezarea de la Cuptoare-Sfocşa. Contribuţii la legăturile culturale şi cronologice ale culturilor Sălcuţa şi Tiszapolgár*, În: *Banatica* VI, 1981, 35—41.
- LAZAROVICI 1985 — Gh., *Noi descoperiri Bodrogheresztúr în Banat*. În: *Banatica*, VIII, 1985, 83—90.
- LAZAROVICI, MUNTEANU 1982 — În: *St. Com. Caransebeş*, IV, 1982, 121—135.
- LAZAROVICI 1983 — *Principalele probleme ale culturii Tiszapolgár în România*. În: *Acta Musel Napocensis*, XX, 1983, 3—20.
- LAZAROVICI, KALMAR, DRAŞOVEAN, Luca 1985 — Gh., Z., Fl., S. A., *Complexul neolitic de la Parfa*, În: *Banatica*, VIII, 1985, 7—73.
- LUCA, 1985 — S. A., *Date cu privire la materialul ceramic din staţiunea neolitică de la Lipova-Hodaie*. În: *Apulum*, XXII, 1985.
- MAKKAY 1976 — J., *Problems Concerning Cooper Age Chronology in the Carpathian Basin*. În: *Acta Arch Hung*, 28 (1976), 251—300.
- OPRINESCU 1981 — A., *Răspîndirea culturii Tiszapolgár-Româneşti în Banat*. În: *Banatica*, VI, 1981, 43—49.
- PATAY 1961 — P., *A Bodrogheresztúri kultúra temetői*. În: *Reg Füz*, 10, 1961.
- 1973 — *Probleme der Beziehungen der Bodrogheresztúrer und Badener Kultur*. În: *Symposium über die Entstehung und Chronologie der Badener Kultur*, Bratislava, 1973, 353, 365.
- 1979 — *A Tiszavalk-telesti rézkori temető és telep*, În: *FA*, XXX, Budapest, 1979.
- 1986 — *Vorläufiger bericht über die Ausgrabungen von Tiszalúc*. În: *Gomolava. Simpozijum*, Ruma, Novi Sad, 1986, 151—153.
- PAUL 1969 — *Aşezarea neo-eneolitică de la Pianul de Jos (Podet), jud. Alba*, În: *St. Com Sibiu*, 14, 1969, 33—81.
- PAVŮK 1971 — *Neolitické a eneolitické ovidlenie slovenska*. În: *Sl Arch* XIX-2, 1971, 319—364.
- PÓSTA BÉLA 1899 — *Kurticzi őstelepek*. În: *Arch Ért*, XIX, 1899, 18—28.
- PĂDUREANU 1985 — *Aşezarea eneolitică fortificată de la Peica-Forgaci* În: *Crisia* XII, 1985, 29—60.
- ROSKA 1942 — M., *Érdely Répertorium*, Kőolősvár, 1942.
- ROMAN 1971 — P., *Strukturänderungen des Endäneolithikums im Donau-Karpaten-Raum*. În: *Dacia*, NS, XV, 1971, 31—171.

- 1973 — *Modificări structurale ale culturilor eneoliticului final din regiunea carpato-danubiană*. În: *Banatica*, II, 1973, 57—77.
- 1976 — *Cultura Coşofeni*, Bucureşti, 1976.
- NEMETII 1978 — I. *Cultura Baden, în România*, Bucureşti, 1978.
- ROMAN 1980 — O., *Substratul cultural al bronzului tracic*. În: *Acta Hargitensia*, 1980, 13—23.
- RUSU 1971 — *Cultura Tisa*, În: *Banatica*, I, 1971, 77—82.
- SIMOSKA, KITANOSKI, TODORVIĆ 1976 — *The Settlement Crnobuki and the Problems Concerning the Culture of the Same Name in the Light of New Archaeological Researches*. În: *Acta Archaeologica Macedoniae*, 2, 1976.
- SZÉKELY 1964 — *Descoperiri din neoliticul târziu în aşezarea de la Reci*. În: *SCIV*, 1, XV, 1964, 121—126.
- TASIĆ 1975 — *Der Einbruch des Sălcuţa-Bubanj-Krivodol Komplexes auf den Balkan*. În: *Godišnjak*, XIV, 1975, 51—60.
- VLASSA 1964 — N., *Contribuţii la cunoaşterea culturii Bodrogkeresztúr*. În: *SCIV*, 3, XV, 1964.
- 1976 — *Neoliticul Transilvaniei*, Cluj-Napoca, 1976, 56—72.
- *** 1986 — *Eneolit južnog Banata*, Pančevo-Vršel, 1986.

Betrachtungen über die Späte Phase der Kultur Bodrogkeresztúr aus Rumänien. Die Siedlung von Pecica-Forgaci (Kreis Arad)

ZUSAMMENFASSUNG

Der Aufsatz stellt die Ergebnisse der systematischen Forschungen vor, die im Jahre 1989 im Punkte Forgaci durchgeführt wurden. Hier befindet sich eine Bodrogkeresztúr Siedlung mit zwei Wohnniveaus.

Das zweite Niveau (das ältere) wird durch die Figuren 4.6—11 graphisch dargestellt. Kennzeichnend für diese Niveaus sind die Gefäße deren Art und Form der Tiszapolgár Kultur nahe stehen. Hier erscheinen auch Gegenstände die für die klassische Sălcuţa Kultur charakteristisch sind. Wichtig für die Bezeichnung der frühen Phase der Kultur Bodrogkeresztúr sind neben den eingeritzten Materialien auch jene die nach dem Brennen weiß bemalen sind.

Das Niveau 1. (das obere) führt größtenteils die charakteristischen Merkmale des unteren Niveaus weiter. Es erscheinen auch neue Formen wie z.B. die Deckeln und Kannen mit hohen Henkeln, sowie die Malerei mit roter Farbe in der Technik nach dem Brennen. Das wichtigste ist jedoch daß die Henkeln mit Paste nicht erscheinen. Diese sind ein chronologischer Hinweis von größter Bedeutung. (Fig. 1—3, 5, 12—15)

Das oben erwähnte sowie die anderen Entdeckungen führen zur Schlußfolgerung daß es sich hier um einer sehr frühen Gruppe der Kultur Bodrogkeresztúr handelt, die an der unteren Marosche entsteht und zwei chronologische Date aufweist, wie es die chronologische Tabelle aus dem Anschluß dieses Studiums zeigt. Dieser Gruppe schlagen wir den Namen *Forgaci*, Gruppe vor.