

MATEI TĂLPEANU

Tema mi-a fost sugerată auzind plângerile pescarilor (amatori) care sunt cوتروپیți de braconieri, ca și de anunțurile tot mai frecvente de braconaj la mamiferele mari, de la căprior în sus (fără a exclude însă iepurele).

Nu braconajul reprezintă însă principalul factor care ar putea periclita speciile de păsări... Acțiunile dăunătoare ale omului se pot manifesta pe diverse planuri, pe care vom încerca să le trecem în revistă, spre a înțelege dacă au vreun efect asupra păsărilor.

Întrucât tematica generală a simpozionului nostru este legată de ecosistemele naturale din țara noastră, ne vom desfășura analiza tot în această logică. Să vedem în primul rând situația păsărilor legate de ape, în condițiile "tranziției".

Încetarea desecărilor, care ar fi trebuit să mai continue încă mulți ani, ca și ocrotirea Deltei Dunării, sunt fără îndoială favorabile pentru majoritatea păsărilor acvatice sau legate de terenurile umede. Poluarea apelor curgătoare, este probabil că va scădea și ea, fie prin instalarea unei aparaturi moderne la fabricile poluante, fie prin simplul declin al unor industrii neperformante. Nici marile combinate de creștere a porcilor sau a păsărilor nu se vor menține mult timp în situația actuală. Pe de altă parte, costul ridicat al cartușelor, în general al practicării vânătorii, constituie tot atâtea factori favorabile pentru păsările de apă care se vânează. Aș vedea un singur pericol în setea de valută a Asociațiilor Județene de Vânătoare, care oferă vânătorilor străini posibilitatea de a împușca găște și rațe câte vor, numai bani să aibă! Totuși în general este vorba de specii de pasaj.

Privind însă proiectul noii legi a vânătorii, propus de AGVPS, am constatat (în afară de omiterea totală a unor specii ocrotite, ca Himantopus și Recurvirostra) o amendă infimă pentru împușcarea pelicanilor, adică numai 15.000 lei, ceva mai mult decât pentru o cioară (?!), precum și introducerea mierlei și a vrăbiilor în rândul vânatului... să aibă italienii ce împușca! Eu cred că este tot un efect al "tranziției", sperăm să fie corectat...

Dacă lăsăm însă la o parte vânătoarea cu străinii, nu prea văd ce vânător român va mai trage după vreun neam de fluierar, găinușă etc. Poate de becaține și sitari se vor mai ține unii vânători de "vârsta a treia", mai puțin "trăistari", dar vremea îi va cerne cu încetul și pe ei...

În concluzie, pentru păsările acvatice tind să fiu mai degrabă optimist, "tranziția" va fi bine suportată.

Păsările din păduri nu vor trece prin schimbări prea mari, față de ultimii ani ai regimului totalitar. Căci permiterea pășunatului în pădure a început mai de mult și este un factor de regres cert, atât pentru pădure cât și pentru vițuitoarele ei. Urmările grave ale poluării atmosferei și ale anilor de secetă au bătaie lungă, se usucă și pădurile de conifere (poluarea) dar și unele păduri de stejar din zonele mai joase (seceta sau alți factori încă neclarificați).

Speciile de păsări periclitare sau în dispariție nu o vor duce mai bine.

Probabil că lipsa de mijloace materiale va duce la încetinirea, dacă nu chiar la încetarea combaterii intensive și extensive cu pesticide în păduri. Păsările insectivore nu vor mai pieri în masă, cum se întâmplă la stropirile din avion. Însă exploatarea unor mari întinderi de pădure și furtul masiv de lemne sunt factori negativi pentru păsările trăitoare în păduri. Cele din jnepenișuri stau și mai rău, în căutarea de noi suprafețe pentru pășunat, jnepenișurile sunt distruse fără milă, în mod absurd și cu urmări de o gravitate incalculabilă. O concluzie generală pentru zeci de specii de păsări, câte sunt în păduri, nu putem trage. Dar mai degrabă ar fi una pesimistă.

În ce privește păsările de câmpie, deși trăiesc mai ales în agrosisteme sau în localități, deci nu ar intra în tematica simpozionului, cred că nu e cazul să le omitem în tratarea noastră generală. Aici trebuie să spun de la început că există motive de optimism! În primul rând fragmentarea culturilor este în mod clar benefică. După cum și înțelenirea unor terenuri (tipică pentru primii ani ai "tranziției") le convine unor păsări de câmp! Apoi folosirea în mult mai mică măsură a pesticidelor (inaccesibile pungii țaranului) este și ea benefică pentru păsări! Doar dropia, cu cerințele ei prea speciale, nu va putea folosi aceste avantaje, celelalte păsări de câmpie vor suporta foarte bine "tranziția". Până la apariția unor fermieri, cu mijloace materiale serioase... Iar orașele, mai murdare ca niciodată, devin refugiu pentru multe specii.

Adresa autorului:

MATEI TĂLPEANU

71138 București I

Intr. Căderea Bastiliei nr. 2

România

ȘTEFAN KOHL

Măcăleandru este o pasăre bine cunoscută la noi, care cuibărește de la șes până la munte. Pădurile colinare, făgetul și regiunea coniferelor sunt populate în număr mai mare (DOMBROWSKI, 1946; KORODI-GÁL, 1959; VASILIU, 1968). Specia este considerată ca aparținând categoriei fenologice "sedentară" (RADU, 1962; VASILIU, 1968), dar putem spune că în zona noastră numai puține exemplare iernează aici, majoritatea ne părăsește toamna, revenind primăvara. Deci specia poate fi privită ca un "migrator parțial" (Teilzieher).

SALMEN (1982) deduce din 104 date de primăvară, sosirea speciei în jurul lui 21 martie. Pasajul de primăvară este mai șters, iar cel de toamnă mai accentuat.

Cu ocazia inelărilor în jurul Reghinului am putut captura 547 de exemplare, dintre care 523 erau prinse toamna. Pe baza acestui material am încercat a prezenta dinamica migrației în zona cercetată.

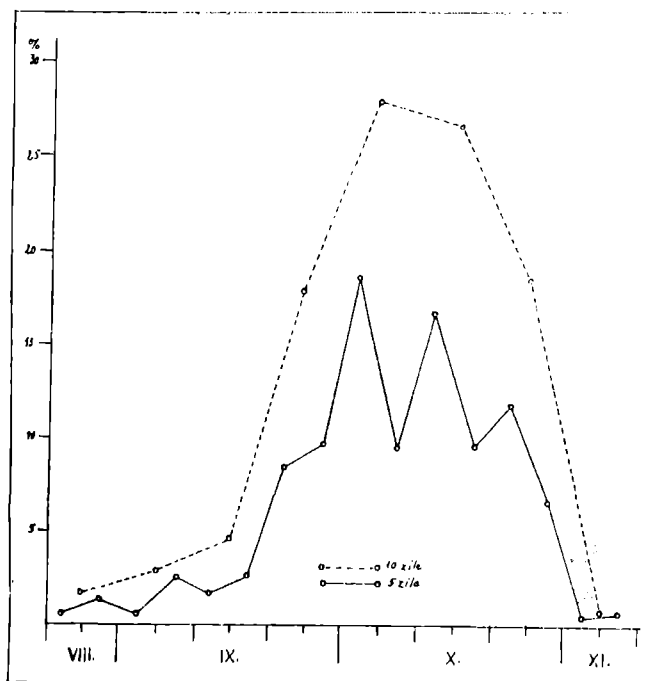
Cum am mai arătat, migrația de primăvară decurge mai lent, aproape pe neobservate și din cauza aceasta și rezultatele inelărilor sunt mai modeste. Cele 23 de exemplare prinse primăvara sunt din 24.03 ($n = 9$) și de la începutul lui aprilie ($n = 3$) sau din a doua parte a lunii ($n = 11$).

Pasajul de toamnă începe cu o mișcare a păsărilor tinere - încă penaj de tranziție - prin luna august și se întinde până la mijlocul lui septembrie. Mișcarea păsărilor tinere este urmată de mișcarea adulților, în parte chiar concomitent cu ea.

Graficul anexat arată capturările din cinci în cinci zile, exprimate în procente. Se poate observa, că până la mijlocul lui septembrie se remarcă o creștere foarte lentă, iar de la mijlocul lunii se vede o creștere accentuată. Migrația culminează în primele zile a lunii octombrie, scăzând până la sfârșitul lunii. Tot această dinamică se poate deduce și în cazul dacă comasăm datele pe perioade de zece zile.

După primele zile din noiembrie se mai văd exemplare singurate și în decursul întregii ierni. Dispunem de o singură capturare de iarnă (05.12.1976), dar mai multe observări ne stau la dispoziție. De exemplu: 14 exemplare în

noiembrie, 9 în decembrie, 12 în ianuarie și 3 în februarie. Aceste observații reprezintă doar cca 5 % din totalul observații



Migrația măcăleandului

Din cele arătate rezultă că o bună parte a măcăleandrilor ne părăsește pe timpul iernii, pe când unii petrec și sezonul rece la noi. Nu putem ști însă dacă cele care iernează la noi aparțin populațiilor autohtone, sau sunt oaspeți nordici.

Regăsiri din păsările inelate sunt relativ rare și cunoaștem un singur caz care indică direcția migrării și anume îla 27.03.1970 a fost inelat un exemplar la Suceagu CJ, și a fost găsit la Catalina, Italia de sud, la 00.01.1971 (RADU, 1972). Un alt caz dovedește că o parte a păsărilor traversează țara în drum spre nord (Agigea, 26.04.1971, regăsit la Belaia Tercovi, Ucraina, 18.05.1971), iar alte două regăsiri ne arată că măcăleandru are drumuri cunoscute, care sunt folosite atât în pasajul de primăvară, cât și în cel de toamnă (Reghin, 26.09.1972 - Reghin. 08.04.1973; Sinaia, 07.09.1973 - Sinaia, 04.04.1974; RADU, 1976).

Cartierul de iernare pare a fi - ca și al populațiilor din Europa Centrală - Italia (GLUTZ V. BLOTZHEIM-BAUER, 1988; PÄTZOLD, 1982; SCHMIDT, 1974). Dar posedând o singură regăsire, acest lucru nu este suficient dovedit.

Din totalul păsărilor capturate în zona cercetată, măcăleandru prezintă 17,93 %. Capturile nu au fost uniforme în ceea ce privește numărul exemplarelor din fiecare an. Au fost ani când numărul măcăleandrilor a fost cca 30 % din totalul păsărilor capturate, dar acest procentaj putea atinge în unele cazuri abia 3 %, sau chiar lipsea specia.

Deși aceste date nu sunt suficiente pentru a demonstra dinamica speciei în timpul migrației, totuși prezintă o valoare modestă în acest sens. O prelucrare a tuturor datelor din țară, ar putea clarifica mai precis migrația măcăleandru.

ÜBER DEN ZUG DES ROTKEHLCHENS IN DER UMGEBUNG VON REGHIN

Zusammenfassung

Das Rotkehlchen kann in dieser Gegend als ein Teilzieher angesehen werden. Der weit grösste Teil der Vögel verlässt im Herbst die Gegend um im Frühjahr wieder hier einzutreffen. Der Frühjahrszug verläuft unauffällig, der Herbstzug hingegen ist auffallend.

Von den 547 beringten Vögeln wurden 523 während des Herbstzuges und nur 23 am Frühjahrszug gefangen, bzw. 1 Winterfang.

Der Herbstzug beginnt im August mit der Bewegung der Jungvögel und bis Mitte September ist nur ein mässiger Zug zu beobachten. Der Höhepunkt des Zuges liegt in den ersten Oktobertagen und klingt bis Ende des Monats ab. In der beiliegenden graphischen Darstellung sind die Zahlen der beringten Vögel von 5 zu 5, als auch von 10 Tagen dargestellt.

Nach den ersten Novembertagen werden nur vereinzelte Vögel gesehen, doch Überwinterungen kommen öfters vor.

Wiederfunde beringter Vögel sind selten und bloss einer zeigt eine südwestliche Richtung (Suceagu CJ - 27.03.1970 - Catalina, Süd Italien, 00.01.1971). Einige Funde beweisen die Tatsache, das Rotkehlchen den selben Weg im Herbst und Frühjahr einhalten.

Wenn auch diese Angaben nicht hinreichend sind die Zugsdynamik der Art zu erfassen, so tragen sie zur Kenntnis des Zuges in diesem Gebiet bei.

BIBLIOGRAFIA

- DOMBROWSKI, R.R.V. (1946): Păsările României, trad. D. Linția, vol. I, București.
- GLUTZ V. BLOTZHEIM, U. - BAUER, K. (1988): Handbuch der Vögel Mitteleuropas, Band 11, Wiesbaden.
- KORODI, GÁL, I. (1955): Contributions to the Knowledge of the Ornis of the Bihar-Mountains, Aquila, 65: 299-301.
- PÄTZOLD, R. (1982): Das Rotkehlchen. Neue Brehm-Bücherei. Wittenberg-Lutherstadt.
- RADU, D. (1962): Originea geografică și dinamică fenologică a păsărilor din R.P.R., Probl. de Biol., Acad. R.P.R., p. 519-574.
- RADU, D. (1972): Centrala ornitologică română 1, București.
- RADU, D. (1976): Centrala ornitologică română 2, București.
- SALMEN, H. (1982): Die Ornis Siebenbürgens, Bd. II, Köln Wien
- SCHMIDT, E. (1974): Hova mennek, honnan jönnek vándormadaraink?, Budapest.
- VASILIU, G.D. (1968): Systema avium Romaniae, Alauda, Paris.

Adresa autorului:

ȘTEFAN KOHL
4225 - Reghin
str. A. Vlaicu nr. 3
jud. Mureș, România