

DESPRE MIGRAȚIA PITULICEI FLUIERĂTOARE (*PHYLLOSCOPUS TROCHILUS* L.) ȘI PITULICEI MICI (*PHYLLOSCOPUS COLLYBITA* (VIEILL.)) ÎN ÎMPREJURIMILE REGHINULUI

ZOLTÁN MÁRKUS

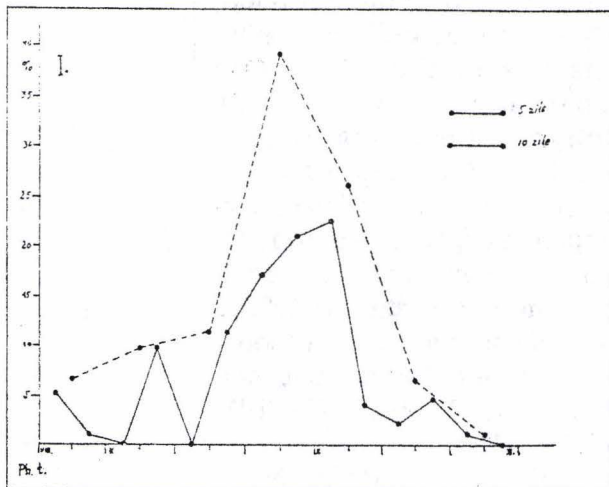
În țara noastră genul *Phylloscopus* este reprezentat prin patru specii: pitulicea fluierătoare, *Phylloscopus trochilus* (L.); pitulicea mică, *Phylloscopus collybita* (Vieill.); pitulice de munte, *Phylloscopus bonelli* (Vieill.) și pitulice sfârâitoare, *Phylloscopus sibilatrix* (Bechst.) (MUNTEANU, 1966, VASILIU, 1968). Dintre acestea am cercetat două specii: pitulicea fluierătoare și pitulicea mică, în timpul migrației.

Ținând seama de fenologia speciilor, pitulicea fluierătoare este privită ca pasăre de pasaj, iar pitulicea mică ca pasăre migratoare (RADU, 1962).

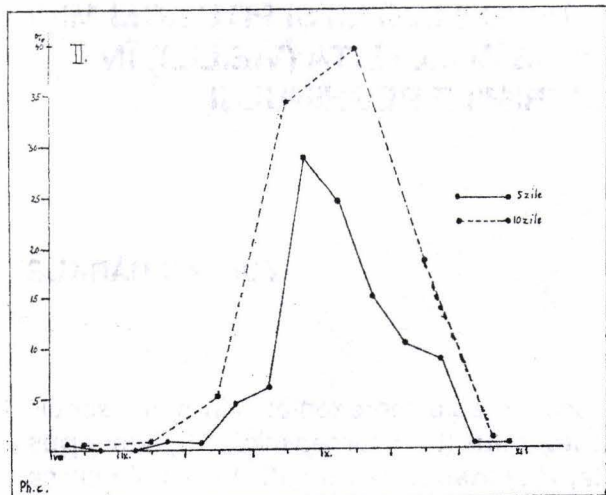
După SALMEN (1982) rezultă din 33 date, că pitulicea fluierătoare sosește în jurul zilei de 17 aprilie, cu două săptămâni mai târziu decât pitulicea mică.

Referitor la pitulicea mică aflăm, că migrația de primăvară începe la sfârșitul lunii martie și decurge până la mijlocul lunii aprilie, având ca medie ziua de 2 aprilie.

Noi am cercetat numai migrația de toamnă cu ocazia inelărilor efectuate în jurul Reghinului. Au fost capturate 88 de exemplare de pitulice fluierătoare și 459 de exemplare de pitulice mică. Perioada migrației a fost împărțită în pentade și decade, iar numărul capturărilor a fost exprimat în procente. La păsările prinse au fost măsurate și lungimea aripilor.



Graficul 1

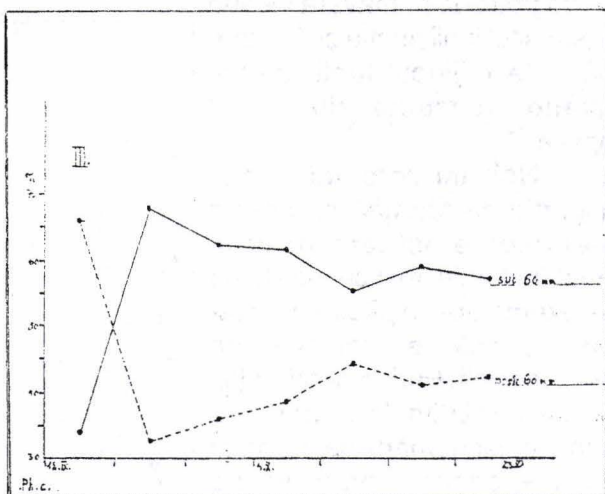


Graficul 2

Din capturările pituliceii mici putem deduce că la început migrația decurge mult mai lent decât la pitulicea fluierătoare, ba chiar în unele pentade nu am capturat nici un exemplar. Migrația propriu-zisă începe numai la mijlocul lunii septembrie și are punctul culminant la începutul lunii octombrie, dispărând chiar în următoarea decadă (vezi. Gr. II).

Pitulicea mică are mai multe subspecii din care două se întâlnesc și în țara noastră: pitulicea mică, **Phylloscopus collybita collybita** (Vieill.) și pitulicea mică răsăriteană, **Phylloscopus collybita abietinus** (Nilss.). Aceștia se disting atât prin colorit cât și prin lungimea aripilor. Deși lungimea aripilor se suprapune, totuși pe baza literaturii cercetate putem constata, că pitulicea mică răsăriteană are în medie aripi mai lungi decât pitulicea mică (GLUTZ von BLOTZHEIM & BAUER, 1991).

Ph. c. collybita M = 59,25 mm (n = 75)

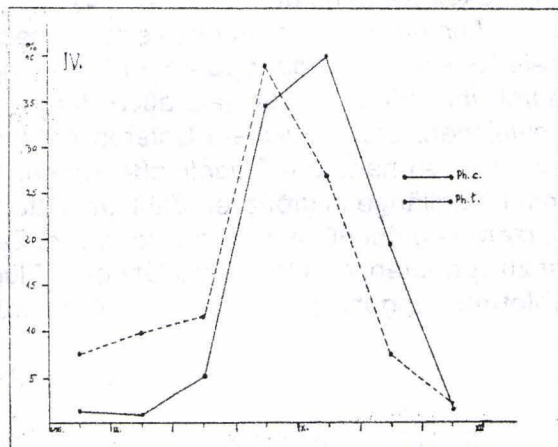


Graficul 3

Din capturările pituliceii fluierătoare putem deduce, că migrația în primele pentade decurge lent, iar după aceea se intensifică, atingând punctul culminant la sfârșitul lunii septembrie, după care scade până la sfârșitul lunii octombrie (vezi Gr. I.). În această perioadă a fost găsit un exemplar care a fost inelat în localitatea finlandeză Enontekiö Lapin la data de 25.08.1981 și a fost găsit la Reghin după 29 de zile (23.09.1981) și a parcurs în acest timp cca 2484 km. Prin aceasta se dovedește trecerea populației nordice prin ținuturile noastre (KLEMM - KOHL, 1988).

Ph. c abietinus M = 60,7 mm (n = 177)

Măsurătorile aripilor la pitulicea mică le-am împărțit pe două grupe: cele cu lungimea aripilor sub 60 mm și cele peste 60 mm. Din aceste două grupuri de măsurători am alcătuit un grafic, din care reiese, că păsările cu lungimile aripilor mai mari de 60 mm apar în număr mai mare după mijlocul lunii septembrie, ca după aceea să scadă la un nivel aproape constant până la sfârșitul migrației. Păsările cu dimensiunile aripilor sub 60 mm apar în număr mai mic după mijlocul lunii septembrie,



Graficul 4

iar în număr mai mare la sfârșitul lunii și rămân aproape la acest nivel până la sfârșitul lunii octombrie. Putem presupune, că păsările cu lungimea aripilor peste 60 mm pot să aparțină sub-speciei pitulicei mici răsăritene, care are arealul ei spre nord-est de țara noastră. Acestea parcurgând un drum mai lung de migrație pot să aibă aripi mai ascuțite, mai lungi (vezi Gr. III).

După graficele prezentate putem trage concluzia, că toiuł migrației la pitulicea fluierătoare cade pe sfârșitul lunii septembrie, iar punctul culminant al migrației la pitulicea mică ar fi la începutul lunii octombrie (vezi Gr. IV).

Pentru a demonstra migrația celor două specii de pitulice, aceste date dintr-un teren redus, nu sunt suficiente pentru a clarifica migrația pe întreaga suprafață a țării, dar pot contribui la cunoașterea migrației.

UBER DEN ZUG VON FITIS UND ZILPZALP IN DER UMGEBUNG VON REGHIN

Zusammenfassung

Von der vier Arten der Gattung Phylloscopus die in unserem Lande vorkommen, werden zwei behandelt, die während des Herbstzuges hier gefangen wurden. Es konnten 88 Fitis und 459 Zilpzalp beringt und vermessen werden.

Der Zug vom Fitis erreicht seinen Höhepunkt Ende September (Gr 4). Der Zilpzalp der viel häufiger vorkommt erreicht Anfang Oktober seine Größte Häufigkeit während des Zuges (Gr. 4).

Aus der Fachliteratur ist es zu entnehmen, daß am Zug zwei Unterarten beteiligt sind (**Phylloscopus c. collbita** und **Phylloscopus c. abietinus**), die durch ihre Flügelängen (als auch durch Farbnuancen) von einander etwas abweichen. Die nördlichere Unterart hat längere Flügel die meistens über 60 mm sind. Anhand der Flügelmaße können feststellen, daß Vögel mit über 60 mm Flügelänge in größeren Zahl um Mitte September auftreten, wann die mit kürzeren - unter 60 mm Länge - zu dieser Zeit spärlicher erscheinen (Gr. 3). Es ist zu vermuten, daß Vögel mit längeren Flügeln der Unterart **Phylloscopus c. abietinus** angehören und am Zug etwas früher erscheinen.

BIBLIOGRAFIE

- GLUTZ V. BLOTZHEIM & BAUER (1991): Handbuch der Vögel Mitteleuropas. Band 10/II, p. 1232-1357, Aula-Wiesbaden.
- KLEMM, W. & KOHL, ST. (1988): Die Ornis Siebenbürgens, Band III, p. 312-314, Böhlau Verlag, Köln Wien.
- MUNTEANU, D. (1966): Contribuții asupra sistematicii și răspândirii pitulicelor (*Phylloscopus*) în România. Analele științ. Univ. "Al.I. Cuza", Iași, Tom. XII, p. 115-119.
- RADU, D. (1962): Originea geografică și dinamica fenologică a păsărilor din R.P.R. Probleme de biologie, p. 513-574.
- SALMEN, H. (1982): Die Ornis Siebenbürgens. Band II, p. 747-751, Böhlau Verlag, Köln-Wien.
- VASILIU, G.D. (1968): Systema avium Romaniae. Alauda-Paris.

Adresa autorului: ZOLTÁN MÁRKUS
4225 Reghin
str. A. Vlaicu nr. 3
jud. Mureș
România