

CERAMICA BĂNĂȚEANĂ DOVADĂ DE CULTURĂ MATERIALĂ A UNEI EXISTENȚE MULTIMILENARE

Angela LAZĂR

Alegerea ceramicii drept mijloc de cunoaștere, înțelegere și definire a valorilor specifice culturii noastre se bazează pe o concepție amplă de sorginte științifică asupra culturii, etnografiei, istoriei, artei a raportului între acestea, a intercondiționării reciproce, a simbiozei tuturor manifestărilor specifice umanității.

Ceramica este o categorie cu multe valențe, sub aspectul obiectului multifuncțional în cultură și civilizație și în același timp o invenție tehnică dar și act de cultură și operă de artă. Datorită permanenței și perenității sale în toate etapele istoriei, ceramica ilustrează perfect toate caracterele culturii. Ceramica este criteriul arheologic de datare și identificare foarte important și de cele mai multe ori element distinctiv și definitoriu al unei culturi.

Lutul simbol primordial al miturilor facerii și fertilității este modelat și ars concretizând obiceiuri, rituri, practici de cult, moduri de viață, realități tehnice și realități etnice dar și virtuți artistice marcând — în funcție de epocă și etnie — caracterele definitorii și mereu în progres ale unei importante epoci culturale.

Pe cuprinsul Banatului, deși vasul de lut însoțește de milenii firul vieții omenești de la naștere până la moarte, vechimea olăritului se pierde în negura vremii iar în documente e pomenit relativ târziu.

Urmele materiale descoperite în centrele de ceramică active sau stinse evidențiază faptul că ceramica populară bănățeană continuă peste veacuri olăria daco-getică și este marcată în timp de influențe greco-romane sau bizantine.

La începutul veacului al XIX-lea îi găsim pe olarii din Lipova și Lugoj organizați în bresle. În Muzeul din Lipova se păstrează lada breslei olarilor, statutul bilingv al breslei (română — germană) și două peceti ale acestei bresle dateate 1820. Producția celor două centre este de calitate superioară atât din punct de vedere meșteșugăresc cât și din punct de vedere artistic decât a celorlalte centre din Banat.

Dovezi sigure despre centrele bănățene avem la BIRCHIȘ, SASCA-ROMÂNĂ, POTOȘ și LĂPUȘNICUL MARE, JUPÂNEȘTI și BINIȘ. Unele din aceste centre ca Jupânești și Biniș au devenit sate specializate în olărit.

Date statistice relevante și amănunțite despre activitatea acestor centre sunt cuprinse în studiul d-nei VIOLETA BLAJ referitor la CREATORI POPULARI CONTEMPORANI DIN BANAT. OLĂRIA. Apărut în ANALELE BANATULUI, Etnografie, voll 1981, Timișoara.

Potrivit datelor din acest studiu dacă la sfârșitul secolului după PROTOCOLUL SOCIETĂȚII A OLARILOR MAIEȘTRI, LIPOVA, 1879 sunt înregistrați 113 olari, în 1970 ultimul olar menționat este Piatschek Ioan (1907 – 1978). Cu aceasta activitatea centrului Lipova se stinge dar nu definitiv pentru că ea este reluată în 1980 „cu autorizație“ de olarul Dorgoșan Iosif.

Vasele produse la Lipova sunt smălțuite în culori caracteristic centrului — brun, verde, alb-gălbui, decorate cu ornamente realizate prin stropire, pictare, scurgerea smălțului. Uneltele sunt cele tradiționale.

La Jupânești tradiția olăritului este tot așa de veche ca și așezarea și se bazează pe condițiile naturale prielnice acestui meșteșug, respectiv lutul de calitate și lemnul pădurilor pentru ardere. Populația rurală a folosit înainte numai vasele de lut. Jupâneștiul fiind așezat într-o zonă mai greu accesibilă favorizează producția meșteșugărească în toate componentele ei, specifice acestei zone fiind meșteșugurile olăritului și cojocăritului. Până în anii 70 au mai fost active centrele Biniș și Sasca-Română. Jupâneștiul este actualmente singurul sat cu producție permanentă și un mare târg tradițional care se ține la Sărbătoarea Sfinte Maria.

Ceramica pe care o lucrează olarii din aceste centre este bogat reprezentată și de colecția secției de Etnografie a Muzeului Banatului și se bazează pe vechi tradiții concretizate în forme de tip arhaic perpetuate până în zilele noastre. Alte centre stinse acum un sfert de veac sunt POTOC, LĂPUȘNICUL MARE și BIRCHIȘ. Sub aspectul destinației, oalele produse în Banat îndeplinesc un rol utilitar. Rafinament deosebit au vasele produse la Biniș, Lugoj, Lipova și Birchiș, ele putând fi folosite și ca vase decorative de interior.

Ca funcționalitate, vasele se pot clasifica în vase pentru păstrat hrana, vase pentru preparat hrana, vase pentru servit, vase cu caracter ritual și jucării. Diferențierile de la un centru la altul se fac în funcție de formă (profil) cum ar fi vase sferoidale, la Biniș, vase ovoidale la Jupânești, Birchiș și Lipova, vase piriforme la Lugoj, în funcție de poziția și unghiul de amplasare al mânușilor, cele mai frumoase fiind cele cu toarta în arc de cerc de la Lipova și Birchiș, după ornamente și după brâul aplicat ele fiind cu dungi din oxid roșu de fier la Jupânești, cu puncte și linii frânte trasate cu oxid roșu și alternante cu oxid alb la Biniș, cu linii frânte în negru la Lugoj, cu brâu alveolat la Biniș și Lugoj, cu brâu în linie frântă la Birchiș și Lipova.

Dintre formele ceramice întâlnite în Banat oalele mari de praznic au păstrat cel mai bine trăsăturile fiecărui centru în parte.

Sporirea considerabilă a producției de vase industriale a dus la dispariția vaselor de lut, nu înainte însă de a se produce o degradare tipologică a acestora.

Binișul a avut 60 de tipuri și subtipuri de vase, el fiind, de altfel, cel mai apreciat centru de ceramică roșie nesmălțuită din România cu formele vaselor cele mai apropiate de vasele romane.

După Barbu Slătineanu, Florea Bobu Florescu și Paul Petrescu ceramica de Biniș este de tradiție romanică directă.

Încă din evul mediu apare smălțul plumbifer și vasele au fost ornamentate cu diverși oxizi care se topesc sub acțiunea focului și se vitrifică.

Perioada de apogeu a ceramicii bănațene este secolul al XIX-lea. În zilele noastre putem vorbi de stingerea treptată a acestui meșteșug în forma sa tradițională.

Coordonatele pe care sunt reluate comenzile de ceramică au alte criterii, ceramica fiind luată ca element de decorățiuni interioare, obiect pentru comerțul turistic, comandă

socială în cadrul manifestărilor etnografice coordonate de instituții specializate. Asistăm din această cauză și la multe nereușite sau inovații nefericite care alterează fondul străbun al meșteșugului și fac un deserviciu meșteșugului tradițional.

Cei doi olari din Jupânești care lucrează și azi — Măstăcănean Ștefan și Velcu Trandafir — au păstrat tipologia arhaică a vaselor și sunt foarte apreciați la manifestările etnografice la care participă.

ACADEMI CREATORILOR POPULARI, înființată la Sibiu în ultimii ani este instituția cea mai reușită, organizată pentru păstrarea și continuarea meșteșugurilor tradiționale în forma lor originală și recompensarea creatorilor populari la valoarea lor adevărată. Acest program cultural reprezentat prin Academia Creatorilor Populari își propune să tezaurizeze toate mărturiile despre creația meșteșugărească și să le valorifice prin acțiuni de divertisment și de educație și informație.

În procesul dinamicii culturale, a evoluției culturilor, schimbările se fac în decursul timpului fie prin inovație (internă) fie prin împrumuturi (de la civilizațiile vecine, de substrat sau de adstrat). Ceramica de pe teritoriul României a preluat de la culturile anterioare tehnici și ornamente, mai mult decât forme, care sunt proprii și definitorii, realizând acea „matrice stilistică“ a lui Lucian Blaga. Prin asimilare creează specific etnică a unor elemente de aculturație, preluate în urma impactului cu forme culturale grecești (forme), celtice (roata olarului), romane (ornamentică) toate integrate, ceramica dacică devine un important fenomen cultural de reper și referință în ciclul evolutiv al istoriei ceramicii în România.

Momentul apariției artei populare se definește prin mutația socială determinată de apartenența sa de clasă, devenind arta specifică a unei comunități omenești cu o certă și bine conturată constituție etnică. Ea devine arta Ethnosului. Până la un moment dat ea se diferențiază de producția meșteșugurilor care creau pentru cea de-a doua clasă a societății și a cărei creații erau denumite artizanat. Mai târziu, apare și producția artistică decorativă de manufactură, apoi cea fabricată. În același timp continuă creația decorativă a unor indivizi deosebit de talentați, mari artiști creatori.

Astăzi, problema acută care se ridică este aceea a raportului dintre arta decorativă și tradițională, arta populară și cultura plastică contemporană. Pentru aceasta trebuie să știm ce am moștenit, să sporim acest tezaur și să-l transmitem generațiilor viitoare.

Cunoașterea trecutului și a modelelor de acțiune condiționează un om sau o societate și să nu uităm afirmația lui LE CORBUSIER — „DIN FOLCLR SE EXTRAGE O FILOZOFIE ȘI NU REȚETE“.

NOTE

1. Analele Banatului, Etnografie, vol I, 1981 — Timișoara
2. Barbu Slătineanu, Ceramica românească, București 1938

THE BANAT POTTERY — A MATERIAL CULTURE PROOF FOR MILLENNARY EXISTENCE

The author presents characteristics of pottery that define its place in interdisciplinary research as an element of material culture capable of proving the age and vitality of a civilization: the multifunctional character of the items, elements of technical innovation, and the artistic and historic value of the objects.

In the order of value, clay is the primordial symbol of the genesis and fertility myths. The items produced with this material reflect customs, rituals, and magical and cultural practices that together with technical and artistic elements contribute to the definition of all features of an ethnic group or of a stage in the evolution of a particular culture.

In the Banat area, this skill is lost in the mist of time, but the clay pots still play an important part in the life of the local people. The pottery from Banat area continues the Geto-Dacian tradition, being influenced over time by Greco-Roman and Byzantine features.

The author presents the main pottery centers that continued to produce to the XXth century: Lipova, Birchiș (the Valea Mureșului area), Sasca Ramână, Potoc, Lăpușnicul Mare, Biniș (Caraș-Severin county), Jupânești, Lugoj (Timiș county). Today, only two such centers continue to produce pottery: Biniș (Caraș-Severin county) where there is only one potter left, and Jupânești with two potters.



Fig. 1. Oală nesmălțuită de Lugoș cu semn de meșter și semnătură. Colecția Muzeului Banatului.



Fig. 2. Oală nesmălțuită de Birchiș decorată cu brâne alveolare și inscripția meșterului. Colecția Muzeului Banatului.



Fig. 3. Oale smălțuite de Lipova decorate cu brăne alveolare.



Fig. 4. Căzan de răchie smălțuit decorat cu motive geometrice pictate de Lăpușnicul Mare. Colecția Muzeului Banatului.

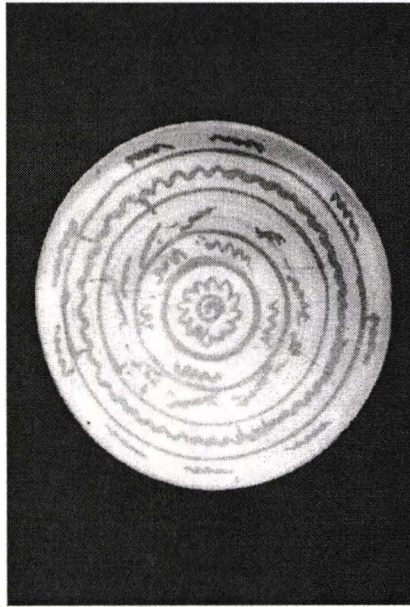


Fig. 5. Farfurie nesmălțuită pictată cu motive circulare și „valuri” de Jupânești.
Colecția Muzeului Banatului.

