

TEME PREDILECTE ÎN ICOANELE ZUGRAVULUI NEDELCU POPOVICI

Alina BUFANU

Icoanele pictate de către Nedelcu Popovici de-a lungul activității sale artistice străbat tematica iconografiei ortodoxe tradiționale, atât în icoane împărătești cât și în prăznicare.

Icoanele împărătești identificate cu certitudine până astăzi, destul de numeroase în opera artistului, provin de la bisericile din Vinga, Jebel, Banloc, Gad, Călnic și Macedonia.

Tema Deisis, una din cele mai frecvente reprezentări ale lui Isus, îl prezintă pe acesta situat central, cel mai adesea așezat pe tron, încadrat de Fecioara Maria și Sf. Ioan ca intercesori. Originea temei se află în imaginile liturgice laice imperiale, trecând de aici în reprezentările religioase. Tema poate apare ca o scenă centrală a iconostasului în centrul registrului apostolilor și ca icoană împărătească, chiar într-o variantă a lui Isus Pantocrator, când Maica Domnului și Sf. Ioan, subdimensionați, apar în colțurile superioare ale icoanei; rar, figura Sf. Ioan este înlocuită cu cea a altui sfânt, de obicei Sf. Nicolae. Frecventă și în creația lui Nedelcu Popovici, această temă se bucură de folosirea întregului său arsenal de mijloace pentru a ne înfățișa un Isus cu trăsături nobile, expresive, strălucitor în eleganța veșmintelor sale bogate, un adevărat domn al lumii. Prima icoană cu această temă provine de la Banloc, din anul 1741, este executată desăvârșit și reprezintă prototipul celor care îi vor succeda. Există în toate icoanele cu această temă lucrate de Nedelcu un element comun — chipul lui Isus. Înveșmântat în haine de mare arhieru, având pe cap mitra, chipul lui Isus, încadrat de barbă, capătă o formă aproape triunghiulară. Este de remarcat că în aproape toate figurile icoanelor lui Nedelcu își păstrează identitatea trăsăturilor pe tot parcursul creației sale, chiar dacă după mijlocul secolului fețele tind să se rotunjească; ai putea crede că artistul a urmărit crearea unui anumit tip de personaj, care, ajuns la desăvârșire, este păstrat intact. Tipologia personajelor secundare ale temei rămâne și ea invariabilă, chipul cel mai ascetic rămânând cel al Sf. Ioan, cu aceeași expresie ușor umilă, tristă și milostivă.

Deși trăsăturile lui Isus rămân neschimbate, expresia chipului său variază de la seninătatea feței cu ochi ce par să suradă de la Banloc sau Vinga (1743), până la atitudinea sobră și rigidă din icoana de la Călnic. Straietele arhieresti sunt un apanaj aproape nelipsit din reprezentările lui Isus în icoanele împărătești ale lui Nedelcu, singura excepție o constituie cea de la Macedonia din 1769, unde, deși așezat pe tron, are vestimentația (chiton și himation) și cartea timpului de Pantocrator. În icoana din 1671 de la Gad, Isus, ca mare arhieru și așezat pe tron, nu-i mai are alături pe Sf. Maria și pe Sf. Ioan, în locul lor făcându-și semnalată prezența două cartușe pentru inițiale cu encadrament baroc, precum și o ușoară învolburare a veșmintelor bogat ornamentate. Tratarea tronului variază și ea, de la un decor mai sobru, cu coloane

solomonice relativ simple, până la un decor exuberant, de inspirație barocă, cu torsade puternice, vrejuri abundente. Trebuie să menționăm prezența, în colecția Vicariatului sârb din Timișoara, a unei icoane provenite de la biserica din Ivanda, cu nr. Inv. 721, nedată și nesemnată, cu aceeași temă, extrem de asemănătoare cu cele pictate de Nedelcu în perioada 1743, care i-ar putea fi atribuită lui, sau, în orice caz, unui zugrav din cercul său.

O a doua temă predilectă a icoanelor împărătești o constituie *Maica Domnului cu pruncul*, de obicei înfățișată în ipostaza Hodigitria, așezată pe un tron și, uneori, flancată de cei doi arhangheli (la Vinga, Jebel, Banloc și Călnic). În icoanele de la Gad și Macedonia, pruncul Isus ține globul în mâna stângă. Demn de remarcat este faptul că și la această temă se simte influența tot mai accentuată a barocului odată cu trecerea anilor, la Gad, în 1771, prezentând o ușoară învolburare a veșmintelor, decorul exuberant al tronului, prezența cartușelor pentru inițiale și chiar atitudinea Sf. Fecioare mai relaxată.

Icoana de la Partoș constituie o excepție, tipul Eleusa fiind în general rar în Banat și, până acum, singular în creația lui Nedelcu. Derivat din tipul Hodigitria „prezintă o mai mare libertate în redarea personajelor prin renunțarea la stricta frontalitate, rotirea copilului către mama care își înclină capul spre el, gesturile mai variate ale mâinilor“². Icoana despre care vorbim, datând din 1770, ne relevă dorința continuă a artistului de a încerca teme și tratări noi, oferindu-ne o creație cu totul aparte, de la atitudinea tandră a personajelor cu fețele lipite de căldură, cu trăsături aproape renascentiste, umbrite în mod excepțional cu rozuri calde, subliniate de culoarea neobișnuit de sumbră a maforionului Fecioarei, de un roșu foarte închis, aproape cafeniu, brodat cu aur.

Sf. Ioan Botezătorul constituie unul dintre cele mai interesante chipuri ale iconografiei bizantine. Urmând tradiția, Nedelcu tratează tema frecvent cu prețiozitate. Așa cum se remarcă în icoana de la Vinga, este uimitoare grija cu care redă penajul aripilor prin linii subțiri de brun trasate peste fondul foiței de argint, precum și la redarea cămășii din păr de capră, cu tușe fine de verde peste același fond de foiță; ca atribute are o cruce bizantină și un rotul desfășurat, nimbul fiind decorat cu vrejuri în relief. Interesantă este aici culoarea orange a pleoapelor, pe care o mai găsim și la alte icoane bănățene ale veacului al XVIII-lea, dar în zona din sud și în icoane care nu au vizibil nici o tangență cu creația lui Nedelcu. 3.

Printre atributele obișnuite ale iconografiei personajului, alături de copacul cu topor și ramura ucată tăiată, cel mai frecvent este potirul, care poate apărea în ipostaza cristelniței, dar și înlocuind platoul pe care a fost purtat capul tăiat al sfântului. La Nedelcu îl întâlnim în icoana de la Jebel chiar în ambele ipostaze. Tratarea figurii și a elementelor decorative urmează și în cadrul acestei teme aceeași evoluție spre modernizare. Trăsăturile chipului pot fi ascetice, prelungi, ca în icoana de la Vinga, sau în linii ferme, aproape geometrice ca la Călnic, dar și într-o tratare mai rusticizată, ca în icoana împărătească de la Ciacova, combinată cu o atitudine emfatică sau, ca în prăznicarul din aceeași localitate, artistul să încerce un model de inspirație categoric apuseană asupra unui profil al capului tăiat în potir, nu tocmai bine înțeles.

Icoane a căror paternitate este încă sub semnul întrebării, dar prezintă analogii cu creația lui Nedelcu Popovici prin trăsăturile feței, se află în colecția Vcariatului Sârb, una provenind de la Ivanda, cealaltă, datată în 1758, prezentându-i pe Sf. Ioan alături de proorocul Ilie, aici analogia fiind accentuată de prezența nimburilor în relief și a atât de caracteristicei rame de semiove.

Tot o temă destul de frecventă și destinată icoanelor împărătești este și *Sf. Nicolae*, ce apare la Nedelcu la bisericile din Gad, Călnic și Jebel. Ultimele două ne oferă o imagine mai tradițională, cu o grafie precisă a cutelor și o tratare a feței în manieră brâncovenească, pe când cea de la Gad ne oferă o imagine plină de fast baroc, subliniat de coloritul viu și de prezența aurului.

O temă mai rară o constituie *Arhanghelul Mihail*, pe care îl întâlnim în icoana împărătească de la Ciacova, înaripat, cu sabia și balanța, plutind amenințător pe nori, cu o mantie învolburată. Imaginea sa va fi reluată doar odată, tot aici, pe un prăznicar unde apare cu Sf. Paraschiva.

Un subiect rar în pictura de icoane bănățene îl prezintă „cei doi doctori fără arginți”, Sf. Cosma și Damian, prezenți de Nedelcu pe un prăznicar de la Ciacova, în care nu reușește individualizarea figurilor, creând prin simetrie, veșminte și figurile rotunde un fel de imagine în oglindă pe pavimentul roșu caroiat.

Dintre icoanele înfățișând scene din ciclul Marianic, cea mai remarcabilă prin știința grupării personajelor, a cromaticii somptuoase și a expresivității compoziției este Adormirea Maicii Domnului de la Vinga, probabil o icoană de hram. 4. Pictată în 1743, nu prezintă nici un fel de influențe baroce, fiind considerată una dintre cele mai brâncovenești lucrări ale artistului. Interesant este că Fecioara are capul orientat spre dreapta, invers modului obișnuit în compoziția tradițională. 5. Fuioarele de nori care îl încadrează pe Isus în partea superioară vor fi reluate adesea, atât la busturile lui Isus și al Sf. Maria din colțurile superioare ale imaginilor, la Sf. Nicolae, cât și în alte scene, cum ar fi Acoperământul Maicii Domnului, icoană prăznicar de la Ciacova din 1776.

Scenele din viața lui Isus au fost și ele destul de frecvente, în special în ultima parte a activității sale, 1776 – 1778, de la Ciacova. Caracteristic temelor și timpului, observăm o complexitate mai mare a compozițiilor, cu personaje dispuse pe mai multe registre, în dispoziție piramidală sau în semicerc, o mai accentuată preocupare pentru încadrarea în peisaj sau cadru arhitectonic, apariția unor influențe ale iconografiei catolice (porumbelul, reprezentarea lui Dumnezeu sub formă umană), haine cu cute învolburate, sugestii de perspectivă, toate noi în repertoriul artei tradiționale, dar, în același timp, o dimensiune a acurateței plastice și a eleganței specifice artistului ce duc mai curând spre rusticizare.

NOTE

1. *Dicționar de artă* ed. Meridiane, București, 1995, p. 148
2. *Idem*, p. 164

-
3. Medeleanu, Horia, *Valori de artă veche românească*, ed. Episcopiei Aradului, 1996, p. 38
 4. *Idem*, p. 37
 5. Nicolescu, Corina, *Icoane vechi românești*, ed. Meridiane, București, 1971, p. 43

LES SUJETS DE PRÉDILECTION DANS LES ICÔNES DE NEDELCU POPOVICI

Resumé

Les icônes peintes par Nedelcu Popovici au cours de son activité artistique traversent la tematique de l'iconografie orthodoxe traditionnelle. Les frequents sujets chez Nedelcu Popovici sont: Deisis, La Sainte Vierge avec l'Enfant, Le Saint Jean Le Baptiseur, Le Saint Nicolas, les scènes inspirées de la vie de Jesus Christ, etc.

L'analyse envisage l'évolution stylistique et l'influence du baroque sur le répertoire de l'art traditionnelle dans les icônes du peintre.



Fig. 1. Isus pe tron.



Fig. 2. Maica Domnului cu pruncul



Fig. 3. Sf. Ioan Botezătorul.

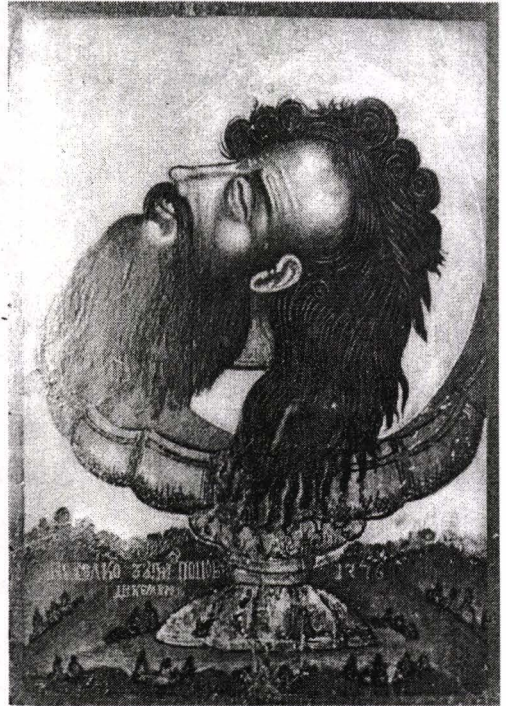


Fig. 4. Capul Sf. Ioan Botezătorul



Fig. 5. Sf. Nicolae.



Fig. 6. Arhanghelul Mihail.

