

PIESE SÂRBEȘTI ȘI CARAȘOVENEȘTI ÎN COLECȚIA ETNOGRAFICĂ A MUZEULUI BANATULUI

Mirjana MALUCKOV

În colecția etnografică a Muzeului Banatului se păstrează în jur de 70-80 obiecte provenite din gospodării sârbe și peste 20 de piese aparținând carașovenilor din Banatul românesc.¹

Recensământul din anul 1920 indică în Banatul românesc, (ale cărui granițe au fost stabilite la Convenția de Pace de la Paris, după primul război mondial) un număr de 49033 de sârbi stabiliți în 61 de localități cu populație mixtă, din care, cea sârbă reprezenta mai mult de jumătate. Alte câteva mii de sârbi trăiau la orașe sau în localități rurale în care ponderea o dețineau românii sau alte etnii (germani, maghiari etc.). Conform împărțirii administrativ-teritoriale de atunci, cel mai mare număr de localități cu populație sârbă se aflau în județul Timiș-Torontal (41), care cuprindea părțile centrale și nordice ale Banatului. În Banatul de sud, în jurul județului Caraș se aflau 14 localități cu populație sârbă. Cinci colonii la nord de Mureș au intrat în componența județului Arad, iar o localitate din zona Clisurii – Gerdapul se afla în județul Severin.²

După recensământul din anul 1992, în România trăiesc în jur de 30000 de sârbi. Caracteristic este faptul că a scăzut numărul localităților cu populație majoritar sârbească și că populația de această etnie a apărut în unele zone, orașenești, în care mai înainte nu era reprezentată.³

Satele de carașoveni: Carașova, Nermet, Iabalcea, Lupac, Clocotici, Vodnic, Rafnic, sunt plasate la sud de Reșița pe colinele munților Banatului, sau în zone mai joase, pe râul Caraș.

După datele din anul 1924 în aceste sate sunt menționați 2601 carașoveni, 337 croai, 171 sârbi, iar în grupul „alții” apar 628 de persoane.

Obiectele păstrate în colecția secției de etnografie a Muzeului Banatului provin din diferite localități bănățene și din Clisura Dunării, după cum urmează:

Birchiș	– 2
Beregsău	– 2
Diniaș	– 1
Dubova	– 3
Eselnița	– 1
Foieni	– 1
Igriș	– 2
Jebel	– 1
Măcești (Macievici)	– 13
Moldova Nouă	– 1
Moldova Veche	– 5

Naiđaș	- 1
Ogradena	- 1
Orșova (Tufări)	- 1
Parța	- 1
Pesac	- 1
Sacoșul Turcesc	- 1
Saravale	- 15
Sănnicolaul Mare	- 1
Sculea (Tolvadia)	- 1
Semlacul Mare	- 2
Timișoara	- 1
Urseni	- 1
<i>Total</i>	<i>61 de piese</i>

Carașovenii sunt reprezentați numai cu obiecte din Carașova: 14 cămăși, o bluză, un brâu ȧesut – Koniče, trei Keče (modelul tipic de ȧesătură care îmbracă corpul femeii de la talie în jos), un batic, o coronișă de mireasă, câteva piese pastorale – măsură de lapte din lemn, de exemplu. Este posibil ca nu toate cămășile să fie din Carașova, ci și din satele aparținătoare acestei comune.

Muzeul Banatului din Timișoara, la fel ca și alte muzee din fostul grup al Ungariei de sud, a fost înființat la sfârșitul secolului al XIX-lea⁵, ca și muzeul din Vârșeș, Bela Ȧrcva, mai târziu cel din Becicherecul Mare (Zrenianin)⁶. Astăzi, cele mai valoroase piese din colecțiile acestor muzee sunt cele achiziționate în perioada înființării lor, dacă s-au mai păstrat.

Există consemnări scrise despre obiectele deținute de aceste muzee în perioada înființării lor, dar și însemnări privind înstrăinarea, din păcate, a unor piese din aceste colecții.⁷

Colecția secției de etnografie a Muzeului Banatului s-a constituit începând din primele decenii ale secolului al XX-lea. Încă de la înființare, secția etnografică a Muzeului Banatului și-a propus să acorde o atenție sporită colecționării de exponate etnografice, fără a se neglija vreo naționalitate din Banat... „În acest muzeu se va putea ilustra specificul național al celor șapte naționalități din Banat, puterile culturale, valorile sociologice (ale acestora), într-o comparație etnografică.”⁸ Alți oameni și alte condiții istorice de cercetare au făcut ca munca în privința cercetărilor etnologice cu privire la sârbii din Banatul românesc să ia avânt în ultimele decenii ale secolului al XX-lea.

Cele aproape 100 de obiecte sârbești și carașovenești din colecția secției de etnografie a Muzeului Banatului pot fi cercetate după felul cum ele sunt clasificate în depozit: în funcție de materialul din care sunt confecționate, sau în funcție de apartenența la anumite etnii din acest ȧinut – grupe de sârbi veniți în satele de deal ale Banatului mijlociu ori *Pomoriste*^{9a}, în partea de deal a Banatului și în Clisura Dunării. Obiecte din Muntenegru**l** bănașean nu există.

În funcție de materialul de confecționare cele mai multe piese sârbești din colecție sunt din material textil. Sub aspectul funcționalității, ponderea o reprezintă

îmbrăcămintea: 5 cămăși bărbățești, 10 femeiești – oprege sau cămăși, 4 ciule, 2 brăuri, mai multe catrințe, chilimuri și ponievi.

Cât ajută această colecție la analiza caracteristicilor etnologice ale sărbilor din Banatul românesc se va vedea abia când obiectele se vor grupa după amplasamentul geografic al locului din care provin.

Din grupul nordic – *Sănnicolaul Mare, Igrîș, Saravale, Pesac, Semlac, Birchiș*, cele mai numeroase achiziții sunt din Saravale, unde jumătate din populație este de etnie sârbă, iar cealaltă jumătate românească⁹. Dintre cele două cămăși bărbățești, una este confecționată din pânză fină țesută, decorată cu broderie *toledo*, caracteristică pentru portul sârbesc bănățean și cel din Bacica, la sfârșitul secolului al XIX-lea și începutul secolului XX¹⁰. Trei oprege și patru catrințe țesute, foarte interesante, sunt din aceeași perioadă. Colecția de 5 fuste datează tot de la începutul secolului XX și este de mare importanță pentru portul sârbesc din Banat. De aceeași importanță sunt și catrințele din Igrîș și Sănnicolau cu decor pe marginile de jos.

Comuna *Pesac* este reprezentată printr-un chilim și două ștergare. Toate trei obiectele au caracteristicile tehnicii de țesătură și ornamentare specifice și la sârbii din partea iugoslavă a Banatului de la sfârșitul secolului al XIX-lea și începutul secolului XX^{10a}.

Din *Șemlacul Mare* colecția conține două ponievi datând tot de la răscrucea dintre cele două secole.

Cele două obiecte din *Birchiș* – un chilim și o poniavă – prezintă caracteristicile chilimurilor sârbești. Chilimurile prezentate de Nicolae Țăranu în albumul publicat de Muzeul Banatului din Sănnicolaul Mare, Igrîș și Saravale, chiar dacă nu sunt achiziționate din casele sârbești, ele prezintă trăsăturile chilimurilor din Banatul iugoslav.

Partea mijlocie a Banatului de câmpie și împrejurimile Timișoarei este reprezentată cu 8 obiecte din 7 localități (*Becicherecul Mic, Dinaș, Foeni, Parța, Sacoșul Turcesc, Sculea (Tolvădia), Jebel, Timișoara*). Catrința țesută din Foeni, probabil chilimurile din Beregsău, sunt din colecția veche a muzeului. Colecția din Sacoșul Turcesc este mai nouă și cuprinde o bluză din satul *Sculea* (lângă Tolvădia), datând de la începutul secolului XX. Cilimurile din Beregsău și Jebel sunt de la sfârșitul secolului al XIX-lea și începutul secolului XX. Opregul din Dinaș și cel din Parța, mai ales cel din Parța, sunt interesante ca materiale comparative cu opregele sârbești și românești din partea iugoslavă a Banatului^{11a}. Cămașa sârbească achiziționată din Timișoara provine, probabil, dintr-un sat din împrejurimile acestui oraș. Chilimurile din această zonă, prezintă și ele caracteristicile chilimurilor din Banatul sârbesc.

Din partea sudică a Banatului românesc, în afară de Naidaș, sunt reprezentate o serie de localități din zona Clisurii Dunării: *Moldova Veche* și *Moldova Nouă, Măcești (Macievici), Sichevîța, Dubova, Ogradena, Eselnița și Orșova*.

Din Naidas colecția cuprinde o șubă albă femeiască, o rochie țesută, fără mâneci, cu aplicații din stofă neagră și roșie, datând de la sfârșitul secolului al XIX-lea. Din colecția veche a Muzeului Banatului se mai păstrează un brâu țesut, datat la sfârșitul secolului al XIX-lea, provenind din *Moldova Nouă*. În registrul de inventar este cuprinsă o ciulă, menționată din *Moldova Veche* sub denumirea de *conci sârbesc*.

Această piesă este, însă, originară din *Sichevița*. Era purtată de femeile tinere, decorată cu broderie aurie. A. Stanoilovici arată următoarele, cu privire la asemenea piese de găteala capului¹²: „Tinerele mirese se poartă ca și fetele, diferența este că ele își pun pe cap o ciulă. Înainte de război, miresele bogate purtau ciule cusute cu aur sau argint pe care le obțineau din Melanaca. Astăzi, asemenea ciule sau cămăși brodate se mai găsesc doar în arhiva unor familii.”¹³ Din *Moldova Veche* colecția cuprinde o cămașă bărbătească cu izmene, un brâu îngust țesut din lână, din prima jumătate a secolului XX. Aceste trei obiecte sunt individuale, nu aparțin aceleiași familii. Izmenele au fost achiziționate de la o familie care a vândut muzeului și un laibăr și un grup de piese de îmbrăcăminte femeiești: ciorapi tricotați din lână roșie (o pereche), aparținând portului femeiesc de sărbătoare specific în două sate sârbești din Clisură: *Moldova Veche* și *Măcești*.

Tot aceeași proveniență o are și catrința de lână țesută pe scândură (în două ițe și aleasă cu spetează); un laibăr femeiesc din lână de oaie lucrat în atelier specializat la *Moldova Veche*, precum și o fustă creață (opeceac). Documentele muzeale menționează aceste piese în portul sârbilor din regimentele grănicerești din Clisura Dunării. Din alte gospodării sunt încă trei ciule, un opreg și două fuste.

Din *Dubova* colecția conține două chilimuri și o poniavă ambele datând de la începutul secolului nostru.

Din *Ogradena* există o cămașă bărbătească, iar din *Eșelnița* un chilim datat sfârșitul secolului XIX – începutul secolului XX cu decor geometric și cruci.

O treime din obiecte provin din colecția veche a muzeului, dar celelalte achiziții sunt făcute în a doua jumătate a secolului XX și provin, în general, din cercetările de teren ale etnologilor din Muzeul Banatului.

Prezentarea obiectelor sârbești din colecția Muzeului Banatului ridică două probleme:

1. ce posibilități are muzeul cu obiectele proprii, fără împrumuturi de la alte muzee, de la gospodăriile sârbești sau colecționari (indiferent de naționalitate) să prezinte cultura națională a sârbilor din Banatul românesc?

2. câte obiecte din colecția Muzeului Banatului ar putea ajuta la cercetarea comparativă a portului sau a chilimurilor sârbilor din Banatul românesc cu cel din Banatul iugoslav, dat fiind că la granița vestică, și parțial la cea din sud sunt vecini?

Ce relevanță au legăturile culturale stabilite de-a lungul timpului între sârbii din aceste ținuturi și cei din Iugoslavia?

Ce însemnătate au legăturile mai mult sau mai puțin strânse stabilite în timp între sârbii din cele două ținuturi?

Dacă privim problema din alt punct de vedere, observăm că mai mult de 10 obiecte sârbești provin doar din două localități – Saravale și Macievici – iar 15 localități sunt reprezentate prin câte un singur obiect din totalul de 24 de localități. La fel, din șapte localități carașovene este reprezentată una singură, Carașova. Este logic că situația nu este mulțumitoare. De exemplu, zona reprezentativă a populației sârbești din Banat-Munteșu nu este reprezentată de nici un obiect.

Lucrând la monografia *Portul popular românesc din Banatul iugoslav*¹⁴, când a trebuit să dau o formă finală textului, mi-am dat seama că nu o voi realiza bine până la capăt dacă nu cunosc portul popular al românilor din România.

Terminând textul monografiei *Chilimurile sârbești din Voivodina*, rod al studiului colecției Muzeului Voivodinei și a cercetărilor de teren¹⁵, am observat că granița de est a chilimurilor sârbești din Voivodina se găsește undeva în România. Având în vedere condițiile istorice asemănătoare în care au trăit ambele popoare, român și sârb, a fost clar că istoria culturală a portului, ca și obiectele textile, în general, trebuie să se facă în limitele condițiilor sociale adecvate și a condițiilor culturale existente în județele sudice ale Ungariei: Torontal, Timiș, Caraș-Severin, iar înainte de aceasta, la granița militară a imperiului austriac. Condiții diferite de viață apar după delimitarea noilor granițe din 1920.

Așa cum, din cercetarea portului românesc din Banatul iugoslav a reieșit faptul că în această enclavă românească s-au păstrat unele obiecte vechi și s-au dezvoltat noi caracteristici ale portului românesc bănățean, care în patria-mamă s-au dezvoltat după alte criterii, și portul sârbesc, în partea românească a Banatului prezintă o dezvoltare proprie față de cel din zona iugoslavă a Banatului. De aceea, fiecare piesă textilă sau de port popular de la sfârșitul secolului al XIX-lea și începutul secolului XX este foarte important să fie păstrată în colecțiile muzeale din Banat. Pe lângă piesele deținute de Muzeul Banatului menționăm că Muzeul Județean de Etnografie a regimentului de graniță Caransebeș păstrează printre altele, o colecție de 20 de ciule din Macievici lucrate din materiale diferite: mătase, catifea, pânză și decorate în mai multe feluri. Tot aici există și o surprinzător de mare colecție de piese carașovene.

Am avut ocazia să particip la marile adunări ale sârbilor de la mănăstirea Bezdin (Veliku Gospojinu) și în 29 august 1993 la Petrovaselo și Muntenegru bănățean cu ocazia vizitei Preasfințitului Mitropolit Vlado Sava Šumadski la administratorul de atunci al eparhiei timișorene¹⁶, cu credința că aceasta va fi o ocazie de a vedea portul actual al sârbilor din Banatul românesc.

Am fost însă surprinsă, căci la Bezdin nu am văzut nici o persoană îmbrăcată în port popular, dar la Petrovasela, în timpul slujbei, mi-am spus că, afară, în fața bisericii, este o fată îmbrăcată în port popular. Mai întâi am văzut un copil în port de sărbătoare, care corespundea portului românesc de la mijlocul secolului din Voivodina și alte sate din împrejurimile Vârșeșului și am crezut că era vorba de un costum național și că oamenii m-au înțeles. Asemănător era și costumele de tânăra nevestă al unei femei acum în vârstă, a cărei casă am vizitat-o. Abia mai târziu, când am văzut unele costume femeiești de vârstă mijlocie în Kraliebat, pe care le-au purtat în tinerețe și le-am comparat cu fotografiile portului din Muntenegru bănățean, înregistrat la începutul sec. XX de dr. Simonovici (Radivoi) și care se păstrează în colecția etnografică a Muzeului Voivodinei, mi-am dat seama de problema pierderii portului sârbesc vechi și de posibilele dezvoltări ale acestuia în cursul secolului XX. De aceea cred că este deosebit de importantă fiecare piesă de port sau țesătură păstrată, mai ales fustele din câmpia Banatului (cu deosebire cele din Saravale), ca și opregele și cămășile deținute de colecția Muzeului Banatului, pentru cercetarea portului sârbesc din Banatul românesc.

Despre etnologia sârbilor din Banatul românesc la mijlocul secolului XX s-a scris puțin chiar dacă nu se poate nega existența unor surse importante și cărți bune care conțin date și despre sârbi. Cercetătorii trebuie să studieze revistele bănățene și mai ales timișorene apărute în ultima sută de ani în limbile sârbă, română, germană sau maghiară. Referitor la sârbi, sunt foarte importante monografiile satelor publicate în colecția *Din sat în sat* pe care o scoate editura Kriterion din București¹⁵ în care se găsește din belșug material etnologic important. Trebuie evidențiate publicațiile Muzeului Banatului Tibiscus (1970) și Analele Banatului (1981) care au deschis orizonturi cu totul noi în cercetarea colecțiilor muzeale, mai ales a celei etnografice. În ceea ce privește etnologia sârbească sunt necesare studii aprofundate. Sperăm că în activitatea Muzeului Banatului se va ajunge la cercetarea sistematică a sârbilor din Banatul românesc și la un program de achiziții noi, dat fiind programul de activitate al secției de Etnografie care prevede organizarea unor expoziții succesive de artă populară a minorităților naționale precum și cercetări de teren asupra acestor minorități.

Nici prezentarea obiectelor carașovenești la Muzeul Banatului din clipa aceasta nu corespunde realității. Conform programului amintit mai sus în august 1997 s-au făcut cercetări sistematice în localitățile carașovenești de unde s-au adunat câteva obiecte importante donate de carașoveni. Planificarea unei expoziții despre carașoveni, va duce, desigur, la creșterea colecției de obiecte carașovene.

Datorită faptului că zonele unde trăiesc sârbi sunt destul de întinse, când se va organiza expoziția despre sârbi, probabil că ea o să dureze mai mult, dar, cunoscând echipa care se ocupă de aceste probleme, sunt sigură că va fi un succes.

NOTE

1. Am cercetat colecția cu ajutorul conducerii administrative a secției de Etnografie a Muzeului Banatului, cu consultarea șefului secției Aristida Gogolan, în două etape: în anul 1995 – colecția de chilimuri, iar în anul 1997 colecția de piese textile în întregime. Subliniez faptul că în decurs de trei zile am văzut aproape întreaga colecție, dar, desigur, s-au strecurat și unele greșeli.
- ciril.2. Dr. Terovici, Liubivoi, *Sârbii din România*, Novi Sad, 1991, p.199;
- ciril.3. Stepanov, Liubomir, *Uniunea democratică a sârbilor și carașovenilor din România. 1990-1995*, Timișoara, 1995, p.204;
4. Ibid. p.203;
5. Turcuș, Aurel, *Aspecte privind istoricul secției de etnografie a Muzeului Banatului (1872-1972)*, Tibiscus, Etnografie, Timișoara, 1974, p.7-30; Ioachim Miloia, *cercetător al culturii populare, Tibiscus-Etnografie*, 1974, p.225-237;

La data când am efectuat cercetările colecția secției de etnografie era în curs de reorganizare, astfel că ea nu cuprindea un catalog al colecțiilor organizate pe criteriul etnic. Din informațiile pe care le-am primit ulterior, colecția cuprinde un număr mai mare de piese sârbești provenind din localități cu populație mixtă, luate în evidențe ca piese românești. Rămâne o sarcină importantă pentru colectivul secției să le identifice și să le ia în evidența ca piese sârbești. (nota autoarei)

6. Muzeul din Bela Trcva a fost înființat în 1877. Stanimir Barachici, *Prolog la cercetarea istoricului activității Voivodinei. Activitatea muzeelor Voivodinei*, 23-24, Novi Sad, 1974-1978, p.17-21; ciril. Rastko Rasajski, *Acțiunea de înființare a muzeului din Becicherecul Mare începută în anul 1902*; Milan Petrov, *Muzeul Județean Torontal din Becicherecul Mare de la înființare până în anul 1918. Studii. Muzeul din Voivodina* 15-17, Novi Sad, 1966-1968, p.201-207;
7. Turcuș, Aurel, *Aspecte*, p.8;
8. Idem ibidem;
- 8a. Drdjaci, Dušan, „*Novi Jivot*” din *Timișoara, despre naționalitățile iugoslave din România, Sanu*, vol.I, *Culegerea de studii*, serie nouă, vol.5, Belgrad, 1971, p.133-137 Etnografic; *Monografia săteacă – sursă de studiu a sârbilor din România, Culegere. Tmișoara*, 1, Novi Sad, 1994, p.131-136;
- ciril.9. Bugarschi, Stevan – *Ortodoxismul sârbesc în România. Timișoara–Belgrad–Novi Sad*, 1995, p.140-142; Natalia Marcu, *Textile de interior. (Ponievi și chilimuri)* din satele Saravale și Igris (județul Timiș), în colecția Muzeului Satului din București. Tibiscus 1973, p.99-105; Aristida Gogolan, *Evoluție și elemente caracteristice ale portului popular din satele Saravale, Igris, Secusigiu*, Tibiscus–Etnografie, 1976-1978, p.7-36;
- ciril.10. *Portul popular sârbesc din Voivodina* I. Organizat Mil S. Filipovici, Novi Sad, Matica Srbsca, ed. Specială, 2, 1953;
- 10a. Maluckov Miriana, *Colecții de ștergere în muzeul din Voivodina*, Rad. U.M. 31, Novi Sad, 1988-1989, 205-286;
- ciril.11. Nicolae Țăranu, *Chilimuri bănașene*, vol.I, Timișoara, 1971;
- ciril.12. Stanoilovici, Alexandru, *Monografia clisurii bănașene*, Petrovgrad, 1938 p.73-74;
13. Malutcov, M. – *Colecția de kape femeiești din muzeul Voivodina*, Rad, VM 30, Novi Sad, 1986-1987, p.203-276. Despre un tip de kape aurite de la sfârșitul sec. al XIX-lea din Banatul mijlociu, *Glasnik, Etnogarfskog muzeja m Beogradu* 54-55, 1991;
14. Maluckov M., *Portul popular românesc din Banatul iugoslav*, Novi Sad, 1973., p.159-223 fot.;
15. Maluckov M., *Despre chilimurile sârbilor din Voivodina*, Chilimurile sârbilor din România p.99-107 cu 23 fotogr. color și 6 alb-negru. Pregătit pentru tipar la muzeul din Voivodina;
16. Acest lucru l-am putut realiza mulțumită vicariatului Bisericii Ortodoxe Sârbești din Timișoara, împreună cu dl. protoereu Vladimir Marcovici, locțiitor arh. Dragomir Petcov, paroh al Bisericii Ortodoxe Sârbești din Timișoara. Îndeosebi, mulțumesc pentru ajutor și colaborare d-lui dipl. ing. Stevan Bugarschi.
17. Dr. Ljaca D., *Etnografia sătească ca izvor*, 132.

Fig. 1. Ciulă. Colecția veche a Muzeului
Banatului. Loc de proveniență
necunoscut.

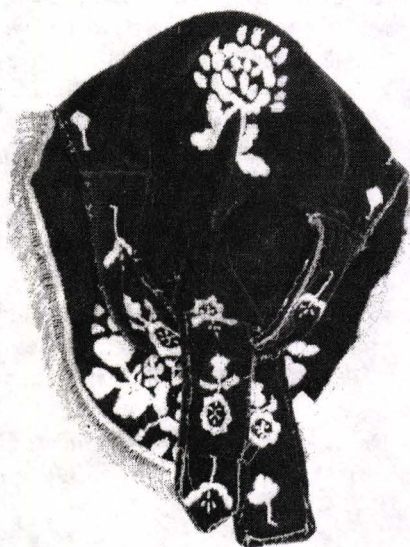
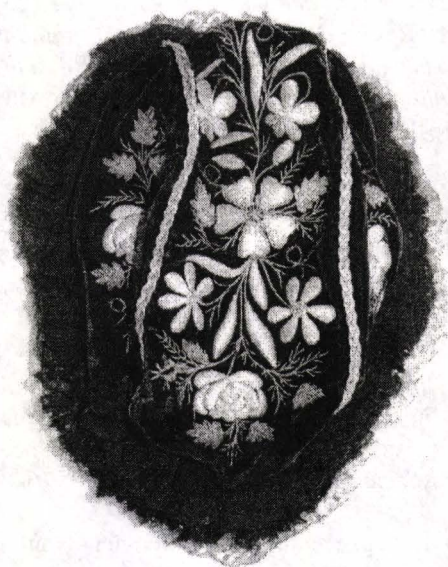


Fig. 2. Ciulă. Colecția Muzeului
Banatului. Provine din Măcești (jud.
Caraș-Severin)



Fig. 3. Fustă plisată din stofă. Colecția Muzeului Banatului. Provine din Măcești (jud. Caraș-Severin)



Fig. 4. Pieptar femeiesc din blană. Colecția Muzeului Banatului. Provine din Moldova Veche (jud. Caraș-Severin)



Fig. 5. Catrință. Colecția Muzeului Banatului. Provine din Măcești (jud. Caraș-Severin)



Harta localităților din care provin obiectele.

