

# OBIECTE ROMÂNEȘTI DIN COLECȚIA ETNOLOGICĂ A MUZEULUI VOIVODINEI DIN NOVI SAD (IUGOSLAVIA)

*Mirjana Maluckov*

Muzeul Voivodinei; Secția etnologică – colecția de textile;

Prezența portului popular în colecție; prezentarea a două teme din domeniul gătelii capului la femeile măritate: I. Conciul, ca mărturie a provenienței unor grupuri de români, II. Șapte exemplare de găteală a capului sub denumirea de **zlată** sau **tulbent**.

Muzeul Voivodinei s-a înființat în anul 1947, preluând o parte din colecția Muzeului Matijasrpska ce – după aproape o sută de ani de insistențe ale susținătorilor lui – a fost deschis pentru prima dată în anul 1933.<sup>1</sup> S-a înființat ca un muzeu cu caracter regional, cu misiunea ca specialiștii acestei instituții să facă cercetări și să colecționeze obiecte etnografice de pe teritoriul Voivodinei – din care fac parte Banatul, Bacica și Sremul.

În decursul celor cinci decenii ale celei de-a doua jumătăți a sec. XX, Muzeul Voivodinei a parcurs toate fazele formării unei instituții muzeistice importante. S-a început cu formarea unui colectiv de cercetători, care să studieze și cerceteze în următoarele domenii: arheologie, etnologie, istorie și apoi să amenajeze și adapteze clădirea cu spații corespunzătoare pentru păstrarea și depozitarea colecțiilor, iar, în final, deschiderea Expoziției permanente a Muzeului Voivodinei.<sup>2</sup>

Activitatea în Muzeul Voivodinei este organizată pe secțiuni: arheologie, etnologie, istorie – cu secțiile de artă decorativă și pictură, conservare, bibliotecă și expoziția de bază.

În Secțiunea de etnologie se păstrează în jur de 12.000 de obiecte, fototeca și arhiva de specialitate.<sup>3</sup> În interiorul Secției obiectele sunt grupate pe colecții, în funcție de tematică:

- Economia, peste 1.200 de obiecte (unelte de arat, secere, coase, ustensile pentru păstorit, apicultură etc.);
- Obiecte de port popular și textile, în jur de 5.000 de exemplare;
- Viața socială și obiceiuri, în jur de 900 de obiecte;
- Arhitectură populară și mobilier, în jur de 2.300 de obiecte;

– Meserie și artă populară (lumânărari, pantofari, dulgheri, cojocari, fierari etc.; furci, fuse, războaie de țesut etc.), în jur de 2.000 de obiecte;

– Secția etno-muzicologică.

În colecția de port popular, numărul de obiecte, în unele domenii este impresionant. De exemplu: în jur de 400 de cămăși de femei (în general **ciupaguri**),<sup>4</sup> peste 100 de cămăși bărbătești, în jur de 300 de exemplare de piese din domeniul gătelii capului (port de femeie).<sup>5</sup>

colecția portului românesc cuprinde în jur de 670 de piese. Dintre acestea majoritatea sunt din domeniul costumului de femeie, iar cele peste o sută de numere de inventar reprezintă portul bărbătesc. Există un număr redus de ansambluri vestimentare complete, adică compleuri achiziționate ca atare (Begejci – Toracul Mic, Ecica, Jamul Mic, Uzdin, Vladimirovac – Petrovasela). Cele mai importante sunt colecțiile de ciupaguri, poale, oprege de femei, îmbrăcăminte din blană, obiecte pentru găteala capului la femei.

Sunt reprezentate, cu mai multe sau mai puține obiecte, toate localitățile cu populație românească din Banat (în timpul cercetărilor s-au luat în considerare 34 de localități). Având în vedere că achiziționarea cea mai intensivă s-a făcut la începutul celei de-a doua jumătăți a sec. al XX-lea, sunt destule obiecte care provin de la sfârșitul sec. al XIX-lea și începutul sec. al XX-lea. (Tabelul nr. 1)

Pe lângă achiziționările făcute în anii cincizeci (Ecica, Uzdin), mai târziu colectarea s-a făcut concomitent cu cercetarea sistematică a portului popular românesc din Banat. Achiziționările s-au făcut și în cadrul activităților sistematice de completare științifică a unor colecții din expoziție, fără a ține seama de apartenența etnică a posesorului – piese din blană, îmbrăcăminte din postav, găteți de cap pentru femei tinere.

Posibilitatea achiziționării mai intensive de port popular și țesături la populația românească din Banatul iugoslav începe abia după anul 1960, deși ea renunță la portul popular imediat după cel de-al doilea Război Mondial. Obiectele de port vechi sunt păstrate în familie ca niște relicve și se transmit din generație în generație. Abia când au înțeles și bătrânele că este mai bine să vândă ce au păstrat până atunci cu sfințenie, pentru că nu vor mai fi purtate, devine posibilă achiziționarea obiectelor lucrate la sfârșitul sec. al XIX-lea.

Cu toate că majoritatea localităților, mai ales acelea cu populație mai numeroasă românească, au portul popular caracteristic pentru satul lor, în general se deosebesc două tipuri de bază ale portului românesc. Acestea sunt prezentate în concepția tematică a expoziției permanente a Muzeului Voivodinei, în mod diferențiat: panonic și central-european. Tipul panonic cuprinde toate variantele de costume ale românilor bănățeni, iar cel central-european al ardelenilor și oltenilor.<sup>6</sup>



În funcție de particularitățile de limbă și port<sup>7</sup>, care au predominat la români în unele localități, se consideră: bănățesc, crișano-ardelenesc și oltenesc. Aceste localități nu sunt grupate, ci răspândite prin întreg Banatul central și de sud. Un număr mai mic de localități au fost pur românești la mijlocul sec. al XX-lea, iar în majoritatea cazurilor au trăit împreună cu sârbii, ungurii și nemții. Țiganii s-au stabilit alături de români, precum și alături de sârbi și unguri.

Bănățenii: Srediștea Mică, Marcovăț, Kuștilj, Vojvodinci, Sočica, Jablanca, Mesić sunt localități de deal în spatele Vârșetului; Jamul Mic, Vlajkovac, Ritiševo, Grebenac (cu influențe ale curentului migraționist și ardelenesc) în câmpia din jurul Vârșetului. În câmpia de sud și de mijloc a Banatului: Alibunar, Barice, Margita, Nicolinci, Uzdin, Vladimirovac, Toracul Mare (Begejci), Ečka, Sutjeska. Bănățeni se consideră și cei din Deliblata, Dolovo, Mramorak, Omoljica.

Ardelenii: Toracul Mic (Begejci), Jankov Most, Klek în Banatul central; Glogonj, Kabuka, Ovča în sud. Cei din Toracul Mic sunt din Crișana, de asemenea, și o parte din Ovča. Ardeleni sunt și la Ečka, Banatsko Novo Selo (Satu Nou), Seleuș.

Oltenii: Lokve, Straža, Banatsko Novo Selo (Satu Nou). (Harta nr. 1)

Cercetarea asiduă a portului popular al românilor din Banat (precum și achiziționarea concomitentă a pieselor) s-a făcut în jurul anului 1970, iar în anul 1973 s-a publicat monografia *Narodna nošnja Rumuna u jugoslovenskom Banatu*, autor M. Maluckov. Lucrarea ulterioară – cercetările din teren și munca de birou, cercetarea colecțiilor din muzeu, care se referă și la alte etnii<sup>8</sup>, au contribuit ca unele probleme privitoare la portul popular românesc să fie privite printr-o prismă mai largă.

În locul descrierii obiectelor din colecția portului, vom prezenta comentariul a două teme legate de obiectele din Colecția Secției de Etnografie a Muzeului Voivodinei, care indică rezultatul, dar și posibilitatea ulterioară de cercetare comparativă din domeniul etnologiei în aceste spații.

## **I. Conciul – Despre colecția celor mai vechi obiecte folosite pentru împodobirea capului la femeile măritate**

În colecția dedicată împodobirii capului la fete și femei sunt mai multe zeci de baticuri și găтели de o frumusețe deosebită și de o mare valoare culturală și documentară. De o valoare deosebită este colecția care conține diferite accesorii folosite ca bază la arhitectura părului la femeile măritate. Deși pentru achiziționarea acestora s-a acordat o atenție deosebită, multe piese au fost adunate doar fragmentar și colecția a rămas incompletă, iar la jumătatea sec. al XX-lea a fost greu ca astfel de obiecte să mai fie găsite și colecționate.

Caracteristic la pieptănatul părului și împodobirea capului femeilor măritate în portul popular din Voivodina (Europa și mai larg) a existat regula că femeia (se înțelege cea măritată) trebuia să aibă capul acoperit. Se deosebesc două straturi de acoperire a capului, din care cel de dedesubt reprezintă modul de pieptănare a părului la femeile măritate, adică partea ascunsă care nu se arată niciodată lumii, deseori nici chiar bărbaților din propria familie. Partea de deasupra este cea care se arată lumii, cea zilnică sau de sărbătoare, care se împodobește și deseori este oglinda stării materiale a familiei din care face parte femeia. Partea de dedesubt, inițial a fost strâns legată de cea de deasupra și este, de fapt, meșa sau obiectul prin în păr prin care se obține forma gâtului capului. În decursul timpului, deși partea de deasupra, cea vizibilă, s-a modificat prin preluarea formelor de la alții sau prin contopire cu influențe de la alte grupuri – partea dedesubt rămâne aproape neschimbată și reprezintă însemnul grupului etnic căruia îi aparține femeia care o poartă.<sup>9</sup>

De-a lungul timpului, la diferite comunități etnice și sociale din Voivodina, au existat diferite moduri de împodobire a capului femeii, încât și accesoriile erau de diferite tipuri. Noi vom desprinde pe acelea care, pentru obținerea unei anumite forme, folosește obiectul denumit kongia – la sârbi, croați, slovaci, bulgari; conciu – la români; konty – la unguri, iar același rol îl are și conciu din zilele noastre – împletitură deosebit de complicată la slovaci.<sup>10</sup>

În colecție se păstrează conciiuri ale bulgăroaicelor, croatelor, slovacelor.

**Conciul** româncelor provine din Toracul Mic, din 1880, și Glogonja, din jurul anului 1915. Ambele sunt din tablă de formă ovală, îmbrăcate în pânză; conciu din Lokve, scos din uz în 1930, este sub forma unei ceapse triunghiulare din carton îmbrăcat în pânză. Exemplarul este executat pentru muzeu, în anul 1955. Conciul din Mesić este de pe la 1900. Forma de bază dreptunghiulară este din sârmă. Partea superioară este compusă din două ovale, iar dedesubt dintr-o singură sârmă. Volumul este obținut prin îmbrăcarea sârmei cu material textil. O formă asemănătoare o are și conciu din Vladimirovac, care încă în anul 1958 a fost parte componentă a gâtului capului pentru femeile tinere.<sup>11</sup> Conciul din Uzdin, din jurul anului 1890, se deosebește de toate celelalte, deși se aseamănă cu cele de la Mesić, Vladimirovac sau alte localități ale românilor bănățeni. Baza o formează două bețișoare îmbrăcate în pânză și unite cu părul strâns legat în jurul bețelor. Partea aceasta a conciiului are formă de semicerc, iar capetele sunt unite cu codițe subțiri din păr.<sup>12</sup>

Reiese că putem vorbi despre trei tipuri de conciiuri la români – cele din Banatul iugoslav:

1. La crișano-ardelence a fost cercul din metal îmbrăcat în țesătură (foto nr. 1);

2. La bănațence, conciul a fost pe suport oval sau dreptunghiular, dintr-un material dur învelit în țesătură (foto nr. 2);

3. La oltence, baza conciului era ceapsa triunghiulară, dintr-o țesătură groasă în mai multe straturi sau din carton (foto nr. 2).

### Crișano-ardeleni

Conciul din tablă îl purtau femeile căsătorite din Toracul Mic (Begejci), Jankov Most, Klek, Glogonj, Jabuka.

Se consideră că cel mai puternic val al românilor din Crișana s-a stabilit în Toracul Mic, între anii 1765-1767; în Jankov Most (Iancaid) au venit românii de pe Mureș în 1747; și în Klek vin românii de pe Mureș, între 1765-1767; în Glogonj se stabilesc ardelenii din Crișana, în 1767; în Jabuka vin în mai multe valuri, în sec. al XVIII-lea; la Ovča, grupul de ardeleni se stabilește după 1785, dar există documente scrise despre strămutarea unui număr mai mare de români din Klek în Granița militară, în 1815, când Ovča a obținut partea majoritară a locuitorilor.<sup>13</sup>

Este cunoscut faptul că între locuitorii din Klek s-au păstrat legături de rudenie. Locuitorii satelor crișano-ardelene din nord și cei din Glogonj și Ovča se înrudeau și la mijlocul sec. al XX-lea, deși îi despărțeau numeroase localități cu români bănațeni. Și costumele populare din aceste localități este asemănător cu cel al Europei centrale, cu fuste largi, spre deosebire de portul bănațencilor, care purtau poale din pânză, acoperite cu cătrânțe țesute din lână.

### **Modul de montare a conciului în Toracul Mic, Jankov Most și Klek la sfârșitul sec. al XIX-lea și începutul sec. XX<sup>14</sup>**

Conciul este montat pe capul miresei a doua zi după nuntă. Conciul este din tablă de o formă alungită, ovală. Conciul vechi a fost mult mai mare, cel nou este mai mic. Înainte de a se monta conciul, părul este împletit în două cozi, așezate în formă de coc alungit. Conciul este legat cu sfoară de partea alungită pe frunte, iar cu un ac special se fixează la spate de împletitură. Sfoara cu care a fost legat părul pe frunte se dezleagă și se răsuțește în jurul acelei părți a părului unde este conciul. Deasupra conciului este montată **ceapsa**, baticul din pânză în trei colțuri, de culoare albă sau orice altă culoare deschisă. Ceapsa putea fi și cusută sub formă de bonetă.

În portul de fiecare zi, femeile purtau peste un astfel de conci un batic. La portul de sărbătoare, femeile tinere, căsătorite de câțiva ani, purtau **cunună**. Montarea cununii a fost destul de complicată. Mai întâi se puneau **cipca la frunte**. Firele de la cipcă sunt legate fiecare separat sub conci. Apoi este pusă **cârpa**. Cârpa este fixată de ceapsă și cipcă cu acul – **pierușana**. Cele trei colțuri ale

baticului cad pe umeri. Cârpa a fost de obicei din tafta neagră, împodobită cu câteva rânduri de „cipcă din fir” cusută pe margini. Colțul cârpei care cade pe spate a fost acoperit în întregime cu cipcă din fir auriu. Cârpa este tivită cu franjuri din fir de aur. Lângă cipcă, peste tivul baticului se așază cununa. **Cununa** este confecționată din floricele de trandafir din hârtie colorată sau floricele din perle. Ovalul cununii este executat din metal auriu. Femeile care se împodobeau cu astfel de cununi povestesc că acestea erau foarte neplăcute la purtat. (Desen nr. 1)

Din anul 1935, la Toracul Mic, Jankov Most și Klek, femeile au încetat să mai poarte cununa, precum și podoaba numită **peana**. Au renunțat și la concii, cu excepția femeilor mai în vârstă, care le purtau încă o perioadă de timp. Crișanoardelencele de la Glogonj și Ovča au renunțat la cunună încă la începutul sec. al XX-lea, dar fotografiile arată că modul de împodobire a capului femeilor tinere la ambele grupuri a fost, în general, asemănător. (Foto nr. 4, 5, 6)

### **Modul de montare a conciiului la Glogonj, 1956<sup>15</sup>**

Conciul a avut aceeași formă ca și cel din Jankov Most. La Glogonj, în anul 1956, încă îl purtau femeile foarte tinere, ceea ce înseamnă că el aici și atunci a fost parte componentă a portului popular.

Conciul pentru femeile tinere are formă mai mare, iar pentru cele mai în vârstă mai mic. Era executat, ca și înainte, de fierarul din sat. Când se așază conciiul, la ceafă părul se împarte în două părți, o parte spre frunte, iar cealaltă se lasă pe spate. Partea din față se împletește provizoriu. Partea din spate se împarte în două, se împletește în două cozi, care pornesc din lateral, dreapta și stânga, după care se așază într-o formă ovală, mijlocul rămânând gol. Ovalul în care sunt așezate codițele corespunde formei conciiului. Peste împletiturile astfel aranjate se pune conciiul care se „coasă” de ele, la fel ca și la Jankov Most. Părul care a fost adus în față, se piaptână spre spate, se răsuțește în două bucle și se aranjează în jurul conciiului. (Desen nr. 2)

Conciul este legat de ceapsă, iar deasupra, femeile tinere își legau cârpa triunghiulară – **cuorn**, care, la cele trei colțuri, era împodobită cu broderie.

### **Bănățeni**

Conciul descris anterior din Mesić are forma caracteristică conciiului pe care îl purtau româncele în majoritatea localităților unde trăiesc români bănățeni.

La Seleuș, Alibunar, Nikolinc, Margita, Barica, conciiul este oval alungit (aproape dreptunghiular) executat din ghijă (de porumb) sau sârmă îmbrăcată în pânză<sup>16</sup> (Foto nr. 2). Conciul se așază pe ceafă și se fixa cu părul împletit în două cozi.

În portul de fiecare zi, peste conci se leagă un batic triunghiular – **propoada**, iar deasupra obișnuita cârpă. (Foto 7, 8, 9).

În aceste localități, la sfârșitul sec. al XIX-lea și începutul sec. al XX-lea, în timp ce tânăra femeie juca la horă purta găteala de cap festivă, cunoscută sub denumirea de **zlată**. Cele mai vechi erau lucrate cu fir (descrierea în tema următoare – foto nr. 12-15), iar la cele mai noi, podoaba o formau bănuții metalici. (Foto nr. 19, 19 a) Se purtau și cârpe din satin, împodobite cu fir la ceafă. Această broderie a fost inclusă în forma ornamentală asemănătoare cu cea la zlata – să corespundă formei conciului. (Foto nr. 20, 20 a)

Muzeul Voivodinei nu posedă nici un conci al sârboaicelor, dar din datele scrise, sârboaicele din District, în a doua jumătate a sec. al XIX-lea purtau conci asemănător cu cel al româncelor din localitățile bănățene străvechi:<sup>17</sup> „Conciul este, de fapt, un cerc din sârmă mai groasă, cu un diametru de 12-15 cm. Acest cerc este înfășurat cu pânză și pus în vârful capului peste părul despletit, ca apoi părul să fie înfășurat în jurul cercului care se coase cu șnururi”.

### Oltenii

Portul femeiesc ale crișano-ardelencelor și oltencelor se deosebește de așa-numitul port al româncelor bănățence prin aceea că baza o reprezintă fusta largă, încrețită, care e acoperită doar de cătrânță în față, având poalele dedesubt. În partea de sus poartă ciupag, iar deasupra pruslucul și cârpa sau diferite bluze<sup>18</sup> (acest element se referă la începutul celei de-a doua jumătăți a sec. al XX-lea. La sfârșitul secolului, portul este părăsit de ambele grupuri, exceptând femeile în vârstă).

cu toate influențele și împrumuturile reciproce, în condițiile unei conviețuiri comune, s-a păstrat deosebirea la acea parte a împodobirii care este ascunsă, dar care, de obicei, rămâne timp îndelungat fidelă tradiției: pieptănatul părului la femeile măritate. Forma conciului și materialul din care este confecționat s-a deosebit întru totul în satele crișano-ardelenești și oltenești, indiferent dacă acele sate se află la nordul sau la sudul Banatului.

La Lokve, încă în anul 1950, unele femei în vârstă purtau **conciul** care avea forma cartonului îmbrăcat în pânză. Conciul era format din două cartoane dreptunghiulare de circa 15 cm lungime și 10 cm lățime, unite pe una din laturile mai lungi. Părțile laterale ale dreptunghiului sunt frânte în triunghi. Conciul se așeza peste coc (părul împletit într-o anume formă) și se lega cu panglici de coc. (Foto nr. 3)

Conciurile vechi erau mai mari, cele noi aveau menirea doar să dea o formă baticului legat.

Până în jurul anului 1920, la Lokve și Satu Nou s-a purtat conciul cu cunună. Secția de etnologie posedă un astfel de conci din Lokve, care se purta



în anul 1935. Un concii asemănător din Satu Nou se păstrează în Muzeul din Vârșeț. (Foto 11)

Existența celor trei tipuri de conciiuri la grupul de români care aparțin – după Cvijić – diferitelor curențe migratoare – m-a determinat să fac o comparație între obiceiul gătelii de nuntă și păstrarea acestor forme ale conciiului.

Pentru prima montare a conciiului la femeile abia măritate, adică împodobirea miresei, este legat un ritual important în cadrul obiceiurilor de nuntă. În variante mai mult sau mai puțin asemănătoare s-a practicat în obiceiurile de nuntă aproape la toate popoarele europene. În anii 60 al sec. al XX-lea și mai târziu, despre acest obicei s-au consemnat amănunte de la naratori aparținând diferitelor grupuri etnice.<sup>19</sup>

La români, nașa sau o rudă din partea mirelui îi așeza miresei conciiul. La Jankov Most, miresei i se punea conciiul în noaptea dintre ziua de duminică și luni. Părul este despletit și pieptănat de către nașă, iar în acest timp prietenele cântă. Miresei i se pune din nou cununa, pe care ea nu o scoate decât luni dimineața, după ce o conduce pe nașă acasă. În timp ce se pune conciiul se cântă:

Plângi, Mărie, nu tăcea,  
Că-ți despletește chica,  
Chica, Mărie, de fată,  
De mama ta pieptănată.

(Cânta, în noiembrie 1971, Petra Besu, născută în anul 1923, la Jankov Most)

La Toracul Mic (Begejci) **învelitul cinerei** avea loc marțea. După ce mireasa se trezește vin două femei să o pieptene. Mireasa stă pe scaun, femeile îi despletesc părul, îl piaptănă și iar îl împletesc. Soțul se apropie de ea din spate și îi pune conciiul la ceafă. Mireasa refuză de trei ori conciiul, soțul îl pune din nou, iar ea abia a patra oară îl acceptă. La Nicolinț, miresei îi pune conciiul soacra.<sup>20</sup>

La sârbii din District (în a doua jumătate a sec. al XIX-lea)<sup>21</sup>, la punerea primului concii se cânta:

Coc puterea mea, te-a acoperit conciiul  
În jurul cocului diferite flori,  
În jurul cocului diferite zdrențe...

De asemenea, la sfârșitul sec. al XIX-lea și începutul sec. al XX-lea se remarcă un detaliu din Novo Miloševo<sup>22</sup> – că la sârbi, în prima noapte de după nuntă, cumnatele piaptănă mireasa și cântă:

Fata și-a luat adio de la coc  
Femeia de la concii când merge în mormânt.

La croații din Starčevo, la mijlocul sec. al XX-lea, miresei îi pune baticul a doua zi după nuntă, nașa.<sup>23</sup>

La Socci, în sec. al XX-lea, mireasa primea conciu la miezul nopții după nuntă. Când îi scot cununa, se cântă:<sup>24</sup>

Pletele – podoaba fetelor,

Iar baticul ferecat cu fier (Bački Breg)

La bulgari, la Ivanovo (lângă Panciova)<sup>25</sup>, când, după petrecerea de nuntă, nuntașii vin acasă la mire, miresei îi puneau ficiula sau, în prima jumătate a sec. al XX-lea, baticul roșu.

La nemți (Glogonj)<sup>26</sup>, fetele își împletesc codițe. Mireasa se cunună cu coroniță albă. La miezul nopții, nașa îi scoate coronița și îi leagă baticul. Mireasa stă pe scaun, nașa îi leagă baticul, iar toți cei prezenți cântă:

Kranz rund      Coronița e rotundă

Des Tichl (Tigel) her      Baticul aici

Braut gewesen      Mireasă

Nicht mehr      Nu vei mai fi.

Descrierea repetată a aceleiași activități din obiceiurile de nuntă, în acest caz la aparținătorii diferitelor etnii, dovedește că împodobirea miresei, adică despletirea codițelor și montarea conciuului și acoperirea capului tinerei femei sunt făcute de regulă de membrii familiei soțului, a mirelui, rude sau naș, ceea ce explică de decenii (și veacuri) păstrarea formei conciuului – însemnul femeii măritate – în comunitatea etnică. Cel mai bun exemplu este conciuul din tablă purtat de femeile din localitățile crișano-ardelenești, Jankov Most, Klek, Toracul Mic, în partea centrală și Ovča, Glogonj, Jabuka în sudul Banatului. Între acestea sunt și localități ale românilor bănățeni și olteni, dar conciuul lor este diferit. Faptul că o mare parte din localnicii din Klek s-au mutat la Ovča, la începutul sec. al XIX-lea,<sup>27</sup> iar conciuul din tablă este același și la mijlocul sec. al XX-lea, în satele crișano-ardelenești din Banatul central și de sud, pot vorbi despre vechimea lor de la începutul sec. al XIX-lea (și sfârșitul sec. al XVIII-lea), când au avut, de fapt, loc migrațiile. De asemenea, între conciuul făcut din material dur, îmbrăcat în pânză, ale româncelor bănățene și conciuul sârboaicelor din Banat există analogie, dar și cu alte comunități etnice din sudul și apusul bazinului Panonic. Analogia cu conciuul oltenesc cuprinde și spații mai extinse.

În timp ce mireasa este pregătită pentru cununie, prietenele și rudele ei o piaptână și îi pun cununa de mireasă, actul montării conciuului se desfășoară în mijlocul rudelor soțului, iar actorii principali sunt femeile din neamul soțului.

Despletirea cozilor fetei și montarea conciuului este unul din elementele cele mai impresionante în obiceiurile de nuntă mai la toate popoarele Europei. Chiar dacă se desfășoară într-un cerc restrâns de participanți, este unul din însemnele exterioare care dovedesc că s-a produs o schimbare în statutul social al personajului feminin care a devenit femeie, adică membru al comunității etnice

căreia îi aparține soțul ei. Femeile care au împodobit-o sunt purtătoarele obiceiurilor caracteristice comunității soțului ei și ele o vor ajuta în continuare pe tânăra femeie să se identifice cu acea comunitate.<sup>28</sup>

Și partea de deasupra, fie că este cârpă sau găteală, mai mult sau mai puțin bogat împodobită, pe care o poartă femeia tânără în ocazii deosebite în primii ani de după măritiş, este legată de familia soțului. Prima podoabă de cap, de obicei a fost dăruită de soacră, iar dacă găteala tinerei femei a avut o valoare materială mai mare, atunci ea a fost cumpărată de socru. Această găteală a fost păstrată în casă și moștenită de soacră pentru viitoarea noră. Obiceiul ca prima podoabă a tinerei femei să fie dăruită de socru s-a păstrat și atunci când nu se mai purtau podoabe specifice, ci baticuri.<sup>29</sup>

## II Găteala cunoscută sub denumirea de zlată sau tulbent

În colecția etnologică se păstrează șapte exemplare de găтели ale mireselelor române, cunoscute sub denumirea de **zlată** (Alibunar, 1919 și 1920; Jamul Mic, 1916); **aur**, **aură** (Jamul Mic, nedată; Barice, 1915); **tulbent** (Toracul Mare – Begejci, 1916). Una este din Ritișevo, fără amănunte cu privire la denumire, nedată. La toate, în afară de ultima, se specifică ca fiind cumpărate de la Ciacova, România.

După descriere se observă că astfel de găтели sunt purtate în satele românilor-bănățeni, înainte cunoscute sub denumirea de **Frătuci**.<sup>30</sup> Sunt purtate cu ajutorul conciiului de tip bănățenesc. (Foto nr. 2, 7)

Forma de bază a gătelii este dreptunghiulară, la unele, ambele colțuri superioare sunt rotunjite. Marginile laterale și cea superioară au bor lat de 6-7 cm. Dimensiunile plăcii inferioare a gătelii sunt de 16-19 cm lățime și de 21-26 cm înălțime. Baza gătelii o formează suportul de pânză acoperită de broderia cu fir metalic argintiu, rareori cu detalii de culoare aurie. Motivele sunt cusute cu fir de bumbac alb, mai plin, broderie în relief, peste care, în faza următoare, se aplică firul metalic bine bătut (cusătură paralelă deasă). Firul metalic se aplică de-a lungul desenului și se coase cu un fir de ață subțire albă, pe dos, încât firul metalic nu trece prin pânză. Pe dosul pânzei, firul de bumbac se trece pe partea opusă desenului ca și cel metalic de pe fața pânzei. Astfel și pe dosul pânzei se obține conturul desenului care se coase pe fața pânzei cu fir metalic. Deoarece desenul ca și spațiul între ornamente este acoperit cu fir, toate aceste fire: metalic, bumbacul mai gros, ața de pe dosul pânzei dau impresia că există un suport de carton. Ornamentele sunt desene realiste (de obicei câte un desen mai mare în mijlocul câmpului) cu frunze, petale de flori sau figuri geometrice, în timp ce spațiile între desene sunt acoperite cu dungi frânte sau dreptunghiuri.<sup>31</sup> (Desen nr. 3; foto nr. 12-15)

Ca un accesoriu la aceste tulbente sunt benzile lucrate în aceeași tehnică, cu un fir de aur – **sârma**. Pentru muzeu toate au fost achiziționate la Toracul Mare, cu mențiunea că sunt cumpărate la Ciacova. (Foto nr. 16-18)

După forma de bază, descrisă mai sus, asemănătoare este și **zlata** din Seleuș, tivită cu 76 de bănuți metalici – din anul 1912 și 1913 „2 coroane 1912”.<sup>32</sup> (Foto nr. 19)

În baza datelor dobândite de la naratorii de pe teren, cu ocazia cercetărilor portului popular al românilor și achiziționarea obiectelor pentru Colecția muzeistică, am avut convingerea pe care am exprimat-o în textele mele:

„Gâteala capului și zlata, ca li alte obiecte lucrate cu fir sunt procurate până la 1918 de la Ciacova sau Oravița (România). Este cunoscut că producătorii din Ciacova au mers prin sate, au arătat modelele și în baza acestora primeau comenzi pentru executarea gătelii capului sau a altor piese de costum brodat cu fir de aur.

Motivele care au determinat modificarea portului popular, pe care îl datăm în jurul anului 1920, contribuie la modificări în găteala capului femeii. La Seleuș, Margita, Nicolinț, Barice, zlata de până atunci, care se procura greu, este înlocuită cu una nouă lucrată cu bănuți. Ea păstrează forma vechii zlate, dar se schimbă materialul din care este confecționată.”<sup>33</sup>

„Colecția de găтели românești – zlata datată 1915-1920 – provine de la Alibunar, Barice, Begejci și Jamul Mic, dar toate sunt cumpărate la Ciacova, în Banatul românesc (nu departe de Timișoara).

Bentițele pentru frunte, lucrate în aceeași tehnică a brodatului cu fir, sunt purtate cu zlata descrisă deja, dar și cu baticurile de mătăasă. Ele sunt datate ceva mai timpuriu, între anii 1900-1916. Toate provin de la Begejci, în afară de una care este din Ečka, dar toate sunt procurate la Ciacova.”<sup>34</sup>

Doi cunoscuți etnologi bănățeni, ambii de la Muzeul Banatului, ambii vorbind despre acest tip de zlată, spun:

„Aria de răspândire a concifului se poate subîmpărți în mai multe subzone după denumirea lui locală și forma lui:

- tulbentul, în partea de sud-vest a zonei de șes (limită Timișoara);
- conciful, în partea de nord a zonei de șes;
- cealma.

Tulbentul este croit din pânză și montat pe un suport de mucava. Partea din spate („fundul tulbentului”) acoperă în întregime ceafa purtătoarei și este împrejmuț de **bată**, care se răsfrânge diagonal peste fundul tulbentului și pe latura din dreapta. Ornamentarea lui se face fie cu fir metalic cusut în tehnica „încopciat” (punct turcesc), fie cu salbe de monede din argint sau aur (galbeni). Ca variante ale concifului, tulbentul cu fir metalic, precum și tulbentul cu bani, asemănătoare ca formă și croi, s-au purtat până prin primele trei decenii după anul 1900, în sud-vestul Banatului, în câmpia cuprinsă între Bega și Timiș (Chișoda, Urseni, Jebel, Parța, Petroman, Ghilad, Beregsău, Cebza, Banloc, Giulvăz, jud. Timiș).”

E. Lăpăduș citează textul Firu N.: „Nevestele când se duc la joc, își învăluie capul cu tulbent, care, în bătrâni, era țesut cu fire de mătase (arămiz), cu motive românești; mai târziu, tulbentul s-a cusut cu fir de aur, iar cele mai bogate aveau tulbentul făcut din bani.”

„Pentru fondarea afirmației noastre inițiale că piesele din categoria conciiului: variantele tulbent cu fir și bani se poartă pe o arie care depășește spre sud hotarele țării noastre, ne-am folosit de un studiu efectuat pe teritoriul Iugoslaviei, care ne confirmă prezența lor în localitățile situate între Bega și Timiș până la Dunăre: Toracul Mare, Seleuș, Ečka și Sutjeska. În aceste localități trăiesc români care folosesc până și termenii similari pentru aceste piese.”<sup>35</sup>

A. Turcuș, în monografia *Portul popular românesc din județul Timiș*,<sup>36</sup> spune: „**Tulbentul**, ca și cealma și conciiul, a avut inițial o folosire în exclusivitate ritualică, așa cum reiese din denumirea pe care o poartă. Cuvântul tulbent provine din limba turcă, însemnând vâl de mireasă. Piesa care poartă această denumire este răspândită cu preponderență în zona Deta – Ciacova și are o formă care se aseamănă foarte mult cu cea a conciiului și a celmei.”

Interesant este că tot așa cum A. Turcuș compară denumirea de zlată, tulbent cu voal de mireasă și din explicarea din Dicționarul limbii române moderne și în Rečnik srpskohrvatskog književnog jezika (Dicționarul limbii sârbocroate literare), Matica Srpska Novi Sad, 1976, explicația este Tulben, m. turcism, până subțire pentru cealmă, batic cu care femeile își acoperă capul (după Rječnik hrvatskoga ili srpskoga jezika Jugoslaveske Akademije znanosti i umetnosti I, Zagreb, 1880 = Dicționarul limbii croate sau sârbe al Academiei de știință și artă a Iugoslaviei, Zagreb, 1880); **tulbenta** – fem. tur. gen de găteală a capului.

Presupun că în satele noastre (iugoslave) la români apar mai multe denumiri pentru acest tip de găteală, deoarece în acele localități acea găteală nu este tradițională, veche, ci eu folosit denumirea auzită de la producător (vânzător) sau acea denumire au dat-o femeile printr-o analogie cu denumirea generală de găteală – zlata.

În anul 1993, pe când am fost la Ciacova, pe lângă bucuria că am avut ocazia să vizitez locul natal al marelui Dositej Obradović, am sperat că voi găsi informații despre centrul de broderie în fir, unde românii noștri procurau, sunt convinsă, nu doar zlata (acest tip de tulbent), ci și alte piese de costum bănățenesc cusute cu fir („de argint”). În colecție se păstrează mai multe exemplare de oprege, brăie, chintușe, lucrate în aceeași tehnică (se mai găsesc și în muzeele din Vrșeț, Zrenjanin, Panciova). Sunt convinsă că acele obiecte nu sunt produsul muncii individuale a femeii în cercul muncilor de casă, ci este vorba despre o formă de producție organizată. Dacă Ciacova nu a fost centrul de producție (în orice caz a fost într-una din localitățile învecinate), Ciacova este, ca și Oravița, probabil, centrul de comercializare.

E. Lăpăduș, în textul *Ceapsa și conciul*, a scris despre producătorii de tulbente din bănuți : „Montările monedelor se lucrau în ateliere specializate de argintari din Ciacova, jud. Timiș. Purtătoarele tulbentului cu bani își curățau salbele din argint cu cretă școlară.”<sup>37</sup>

Deși sunt numeroase texte despre portul popular românesc, cu exemplele acelor forme de broderii de care ne ocupăm aici, nu sunt informații despre cei ce au executat astfel de broderii. Din discuțiile purtate cu distinșii noștri colegi de la Muzeul Banatului, de mai mulți ani încerc să îi determin să efectueze cercetări pe această temă.

Lucrând la colecția gătelilor de cap la Muzeul Voivodinei, ani de-a rândul am adunat date despre găteala sârbească, mai ales cea care are două părți alungite ce cad pe spate,<sup>38</sup> dar și despre nenumăratele variante de ciula, precum și despre maramele cusute cu fir de aur.<sup>39</sup> Caracteristic la acest tip de broderie este că ea se lucrează peste modelul din carton, pe când la tulbent, ca și alte piese de port lucrate în aceeași manieră, suportul ornamentelor este din bumbac. Verificând majoritatea gătelilor sârbești, cu cele două laturi alungite, în muzeele de la Belgrad (Muzeul de Etnografie), prin Voivodina și până la Budapesta, am conchis că toate sunt lucrate la Melenci sau Kumano (cu excepțiile de rigoare). Iar Melenci (ca și Kumane – localități apropiate de Zrenjanin – Bečkerek) au fost centre ale sârbilor unde s-a lucrat broderia cu fir în ultimele decenii ale sec. al XIX-lea și începutul sec. al XX-lea. Sunt convinsă că o analiză asemănătoare va contribui la definirea brodezelor, a modului de organizare a muncii și comercializării obiectelor brodate cu fir de aur, atât de caracteristice pentru costumul popular românesc din Banatul de câmpie, spre localitățile care gravitează spre Timișoara, a căror exponent este găteala numită tulbent într-o tehnică foarte bine executată.

## NOTE

<sup>1</sup>F. Malin, *Budućnost Muzeja Matice srpske*, Anuarul Matice srpske, Novi Sad, 1938, p. 104-110; M. Maluckov, *Cu ocazia jubileului centenarului muzeului din Voivodina*, Rad vojvodjanskih muzeja 28, Novi Sad, 1982-1983, p. 5-8.

<sup>2</sup>Muzeul Voivodinei, *Expoziția permanentă* – Ghid, Novi Sad, 1997, p. 393; *Od srpske narodne zbirke do Muzeja Vojvodine 1847-1997*, Culegere de lucrări de la Simpoziul internațional cu ocazia aniversării a 150 de ani de la înființarea Muzeului Voivodinei, M.V., Novi Sad, 1998, p. 302; M. Maluckov, *Uredjenje tekstilnog depoa Etnološkog odeljenja Vojvodjanskog muzeja*, Spona, 19-20 (Revista Societății muzeologilor din Voivodina), Novi Sad, 1979, p. 56-58; B. Idivorean-Stefanović, *Muzeološki pristup vrednovanju zbirke pribora za tkanje*, Rad V.M. 31, Novi Sad, 1988-1989, p. 287-300.

<sup>3</sup>M. Maluckov, *Etnologija u Vojvodjanskom muzeju u Novi Sadu*, Rad. V.M. 23-24, 1974-1978, p. 132-147; M. Maluckov, *Koncepcija i struktura Etnološkog odeljenja Vojvodjanskog muzeja i koncepcija stalne postavke*, teză de doctorat, Universitatea din Zagreb, p. 197.

<sup>4</sup>M. Maluckov, *Elementi nošnje kao pokazareli kretania stanovništva (Elemente de port popular indicator al mișcării populației)*, Rad V.M. 34, 1992, p. 167-203.

<sup>5</sup>M. Maluckov, *Zbiska ženskih oglavlja u Vojvodjanskom muzeju (Colecția de găтели ale capului de femeie în Muzeul Voivodinei)*, Rad V.M. 30, 1987, 203-276.

<sup>6</sup>M. Maluckov, *Narodne nošnje (Portul popular)*, Muzeul Voivodinei, Expoziția permanentă, Ghid, Novi Sad, 1997, p. 362-393.

<sup>7</sup>Radu Flora, *Rumunski banatski govori u svetlu lingvističke geografije (Vorbirea românească din Banat în lumina geografiei lingvistice)*, Facultatea de Filologie a Universității din Belgrad, Vol. XXIV, Beograd, 1969; *Dijalektološki profil rumunskih banatskih govora sa vršačkog produčja, (Profilul dialectologic al vorbirii românești din Banat din regiunea Vrșețului)*, Matica srpska, Novi Sad, 1962, p. 169; M. Maluckov, *Narodna nošnja Rumuna u Jugoslovenskom Banatu (Portul popular al românilor din Banatul iugoslav)*, Vojvodjanski Muzej, Novi Sad, 1973; *Rumuni u Banatu (Românii din Banat)*, V.M., Novi Sad, 1985.

<sup>8</sup>M. Maluckov, *Zbirka ženskih oglavlja u Vojvosjanskom muzeju (Colecția de găteală a capului în Muzeul Voivodinei)*, Rad. V.M. 30, 1987; *Zbirka peškira u Vojvodjanskom muzeju (Colecția de ștergare în Muzeul Voivodinei)*, Rad V.M. 31, 1988-1989; *Elementi nošnje kao pokazatelji kredanja stanovništva (Elemente de port popular ca indicator al mișcării populației)* – ilustrate prin analiza croiurilor din colecția de ciupaguri – cămăși în Muzeul Voivodinei, Rad V.M. 34, 1992; *O svečanoj nošnji Karaševki (Depre portul de gală a carașovenilor, cu exemple din Carașova)*, Temišvarski zbornik II, 1997 (în tipar); *Piese sârbești și carașovenești în colecția etnografică a Muzeului Banatului*, Analele Banatului, Etnografie, IV, 1988, Muzeul Banatului Timișoara; *Jedno svečano oglavlje Srpkinje iz Semartina (Rumunija) iz prve polovine 19 veka (O găteală a capului festivă a sârboacei din Sânmartin (România) din prima jumătate a sec. al XIX-lea)*, dat la tipar pentru Rad V.M. nr. 40; *Nošnja Pančeva i okoline (Portul de la Panciova și împrejurimi)*, Matica srpska, Novi Sad, 1995, p. 55.

<sup>9</sup>M. Maluckov, *Zbirka ženskih oglavlja (Colecția de găтели pentru femei)*, p. 205.

<sup>10</sup>M. Maluckov, *Ibidem*; M. Bosić, *Narodna nošnja Slovaka u Vojvodini (Portul popular al slovenelor în Muzeul Voivodeinei)*, Vojvodjanski muzej, Novi Sad, 1987, p. 45, 131, 194.

<sup>11</sup>M. Maluckov, op. cit., Kat. nr. 43, kat. nr. 232.

<sup>12</sup>M. Maluckov, Kat. nr. 44, op. cit.

<sup>13</sup>M. Maluckov, *Rumuni u Banatu (Românii din Banat)*, p. 36.45.

<sup>14</sup>M. Maluckov, *Narodna nošnja Rumuna (Portul popular al românilor)*, p. 83.

<sup>15</sup>M. Maluckov, op. cit., p. 84.

<sup>16</sup>M. Maluckov, op. cit., p. 54.

<sup>17</sup>A. Stefanović, *Srpska narodna nošnja u Dištriktu u drugoj polovini XIX veka (Portul popular sârbesc în District în a doua jumătate a sec. al XIX-lea)*; *Srpske narodne nošnje u Vojvodini I (Portul popular sârbesc în Voivodina I)*, redactor M.S. Filipović, Matica srpska, Novi Sad, 1953, 76-102, p. 89.

<sup>18</sup>M. Maluckov, *Narodna nošnja Rumuna (Portul popular al românilor)*, p. 69

<sup>19</sup>M. Maluckov, *Zbirka ženskih oglavlja (Colecția de găтели pentru femei)*, p. 205.

<sup>20</sup>M. Maluckov, *Rumuni u Banatu (Românii din Banat)*, p. 224.

<sup>21</sup>A. Stefanović, op. cit., p. 90.

<sup>22</sup>M. Popov, *Svadba u severnom Banatu (Nunta în Banatul de nord)*, Rad V.M. 18-19, Novi Sad, 1969-1970, p. 63.

<sup>23</sup>M. Maluckov, *Nošnja Pančeva i okoline (Portul popular din Panciova și împrejurimi)*, p. 28.

<sup>24</sup>M. Bosić, *Zenidbeni običji Sokaca Hrvata u Bačkoj (Obiceiuri de nuntă la croații-socși din Bacica)*, Novi Sad, 1992, p. 93, 114.

<sup>25</sup>M. Maluckov, *Nošnja Pančeva i okoline (Portul popular din Panciova și împrejurimi)*, p.35.

<sup>26</sup>M. Maluckov, op. cit., p. 41.

<sup>27</sup>M. Maluckov, *Narodna nošnja Rumuna (Portul popular al românilor)*, p. 22; *Rumuni u Banatu (Românii din Banat)*, p. 42.

<sup>29</sup>Cu mare plăcere ascult și urmăresc emisiunile TV Novi Sad în limba română. cu ocazia zilei de 8 Martie, cred, într-una din emisiunile dedicate femeilor, s-a vorbit despre brodat și țesut pe costume populare. O doamnă, probabil activă în viața socială a localității, la întrebarea reporterului dacă există vreo deosebire între portul popular de la Toracul Mare și Toracul Mic (Begejci), mai întâi a cugetat, iar apoi a răspuns hotărât – Nu! Am fost lezată! Există două cărți: *Portul popular al românilor din Banat* și *Românii din Banat* în care se prezintă clar că tocmai aici la Torac este exemplul tipic de păstrare a limbii (despre acest lucru a scris și dr. Radu Flora), obiceiurilor, portului popular, specifice pentru locurile de baștină de unde s-au strămutat românii în Toracul Mic și Mare. Dacă românii noștri nu au tradus măcar fragmente din aceste cărți – este treaba lor! Măhnită, am fost hotărâtă să scriu o serie de articole despre portul popular, obiectele românești din Muzeul Voivodinei și alte muzee din Banatul iugoslav și, în general, despre etnologia românilor din Banat și acele texte să le public într-una din publicațiile românilor noștri. Scriind texte din acest domeniu m-am oprit la tema despre găteala capului, care, de altfel, mă interesează mult. Am înțeles că un astfel de text nu pot publica într-un ziar sau revistă populară. Pieptănatul femeilor ține de intimitatea lor și este transmis într-un cerc restrâns al familiei sau într-un anumit grup de rude, în decursul veacurilor (ce se dovedește prin prezența obiectelor de muzeu, a tradiției, a cunoașterii problemei). Femeile mi-au povestit despre acestea, practic mi-au arătat modul de pieptănare. Este vorba de încrederea pe care au avut-o față de mine. Prezentând toate acestea, chiar ilustrând prin desene sau fotografii ca pe o atracție pentru cercul larg de cititori – nu ar fi corect față de cele care mi-au dezvăluit intimitatea lor. Ar însemna o trădare a prieteniei noastre. Dar a nu spune unele lucruri care sunt importante pentru cercetarea unui segment din viața socială, amănunte care la mijlocul secolului nostru au fost greu accesibile, este păcat. Așa am hotărât că prezentând o parte din colecție și rezultatele muncii de cercetare a Muzeului Voivodinei pentru a fi publicat în Anuarul etnologic al Muzeului Banatului, să mă refer la tema care, până în prezent, nu s-a tratat ca atare. Sper că nu am depășit indiscreția, care m-ar compromite sau care ar leza pe cei de la care m-am documentat.

<sup>30</sup>M. Maluckov, *Portul popular la Frătuții din Banat*, Lumina, 1968/1-3, Pančevo, 64-76.

<sup>31</sup>M. Maluckov, *Narodna nošnja Rumuna (Portul popular la români)*, p. 51.

<sup>32</sup>M. Maluckov, op. cit., p. 56; *Zbirka ženskih oglavlja (Colecția de găтели la femei)*, Cat. nr. 295.



<sup>33</sup>M. Maluckov, *Narodna nošnja Rumuna (Portul popular la români)*, p. 53.

<sup>34</sup>M. Maluckov, *Zbirka ženskih ogavlja (Colecția de găтели la femei)*, p. 213.

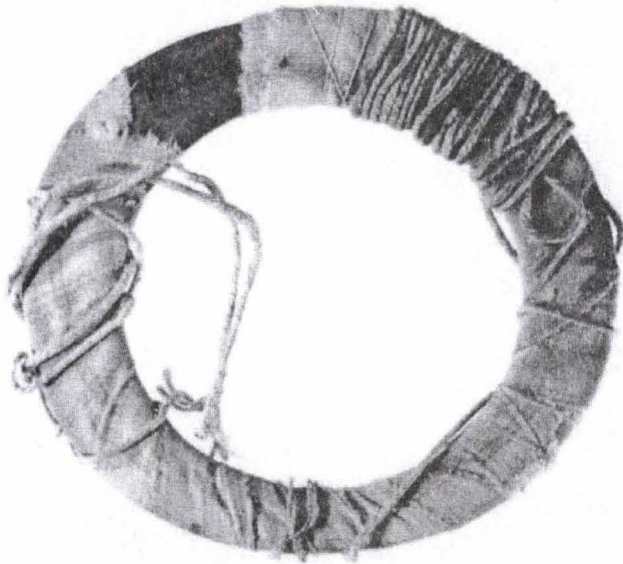
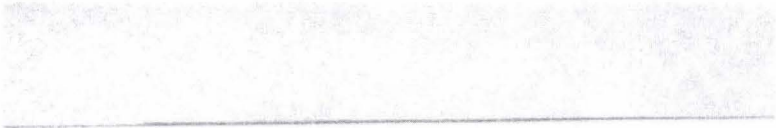
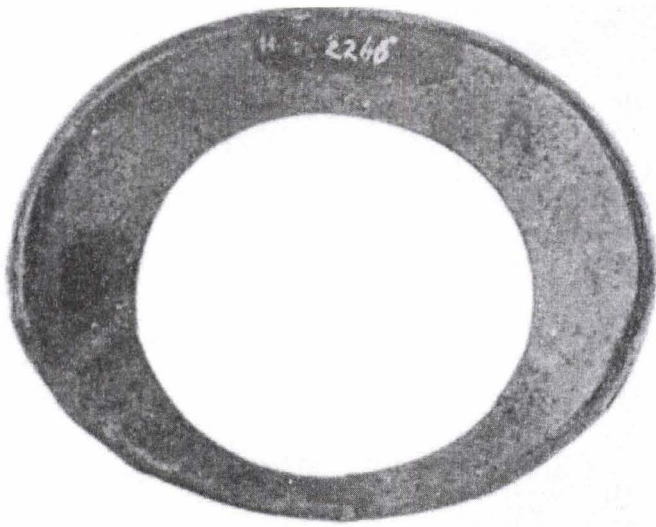
<sup>35</sup>E. Lăpăduș, *Ceapsa și conciiul cu variantele lor în Banat*, Muzeul Banatului, Tibiscus, Etnografie, Timișoara, 1978, 71-108, 91, 93, 97.

<sup>36</sup>A. Turcuș, *Portul popular românesc din județul Timiș*, Timișoara, 1982, 22.

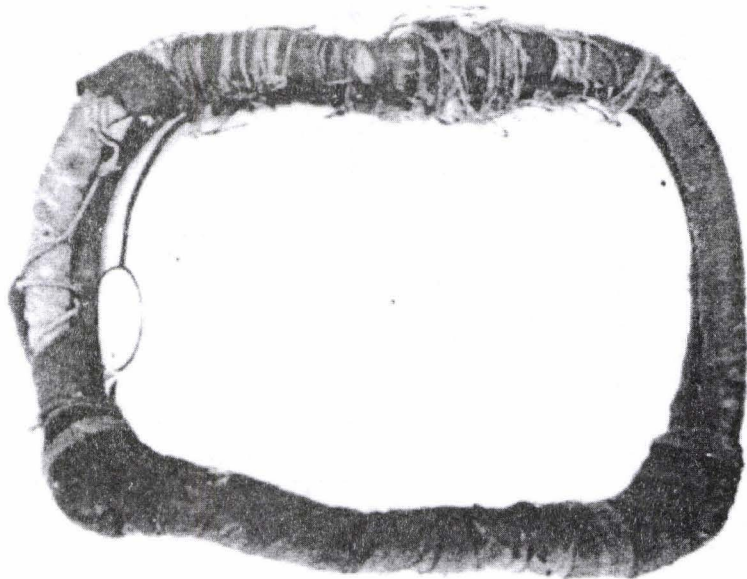
<sup>37</sup>E. Lăpăduș, op. cit., p. 97.

<sup>38</sup>M. Maluckov, *O jednom tipu kapa zlata s kranja XIX veka iz Sredhjeg Bana (Despre un tip de zlată de la sfârșitul sec. al XIX-lea din banatul de Mijloc)*, Glasnik Etnografskog muzeja u Beogradu, Beograd, 1991, 65-78.

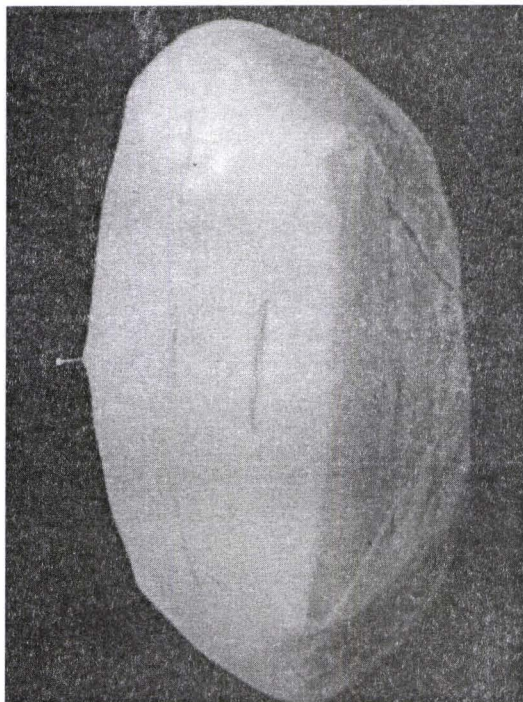
<sup>39</sup>M. Maluckov, *Zbirka ženskih ogavlja (Colecția de găтели la femei)*



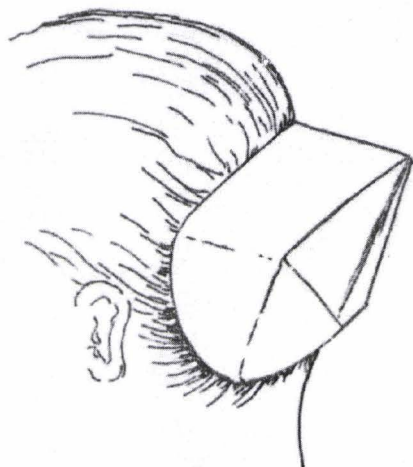
1. *conci* (rom.) Inv. nr. 2246, Begejci (Toracul Mic), în jur 1880 la. *conci*, Inv. nr. 2243, Glogonj, în jur 1915



2. *conci*, Inv. nr. 2257, Mesić, în jur 1900



3. *conci*, Inv. nr. 2014, Lokve, 1955



3a. Modul de montare a conciului

4. Jankov Most, pereche de tineri,  
1928



5. Begejci – Toracul Mic,  
pereche de tineri cu copil,  
1910





6. Glogonj, tânăra femeie



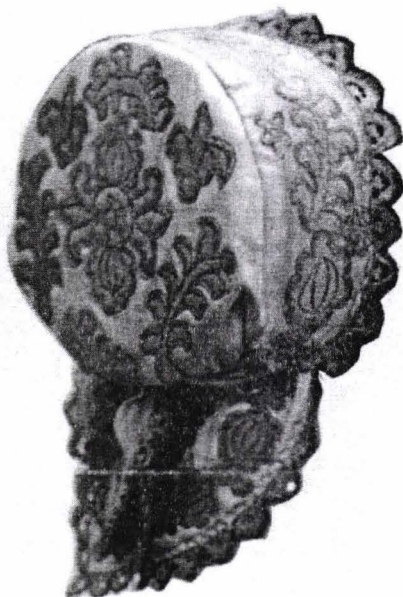
7. Legarea cârpei de din jos peste conci, femeie matură, Seleuș, 1968



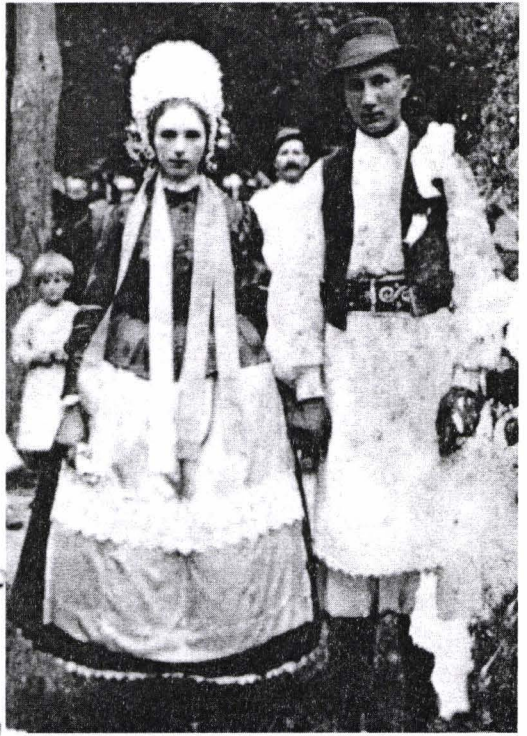
8. Conciul purtat de femeile tinere la mijlocul sec. XX, Seleuș, 1964



9. Tânăra femeie, cârpa de din jos legată peste conciul de care se fixa zlata, Seleuș, 1964



10. *Caiță*, Inv. nr. 2244, Glogonj, 1935



11, 11a. Lokve, pereche de tineri, 1936

12. *Aura*, Inv. nr. 7507, Varice,  
1915, cumpărată la Ciacova.



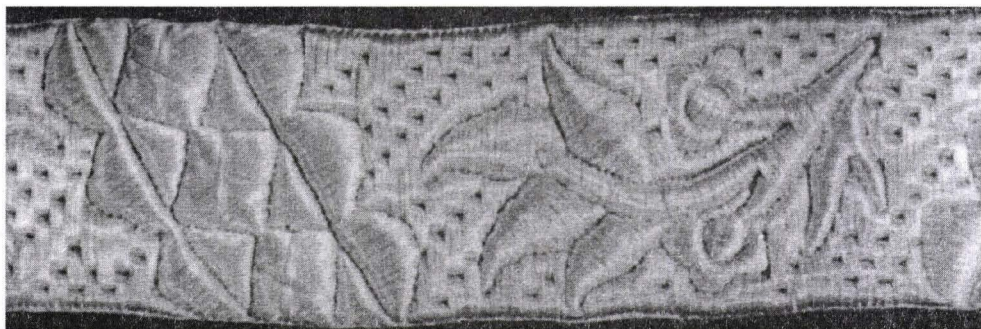
13. *Zlata*, Inv. nr. 3733, Alibunar, 1920,  
cumpărată la Ciacova



14. *Ceapsa*, Inv. nr. 439,  
nedatată, Ritișevo



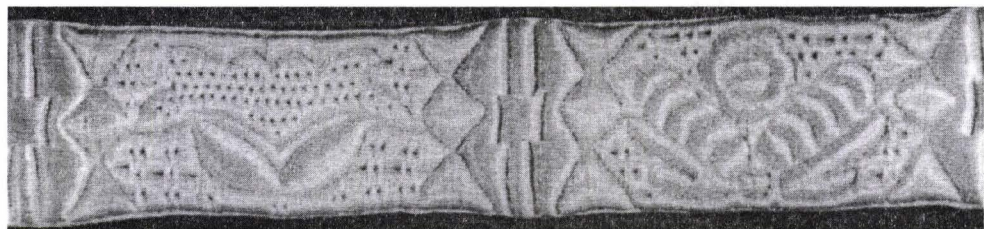
15. *Tulbent*, Inv. nr. 4644,  
Begejci (Toracul Mic), 1916,  
cumpărată la Ciacova



16. *Sârma*, Inv. nr. 4673, Begejci, 1900, cumpărată la Ciacova



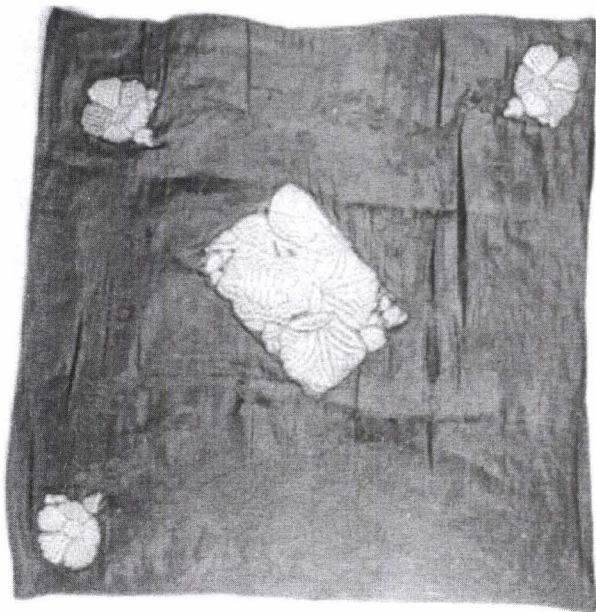
17. *Sârmă*, Inv. nr. 4665, Begejci, 1915



18. *Sârma*, Inv. nr. 4664, Begejci, 1900, cumpărată la Ciacova

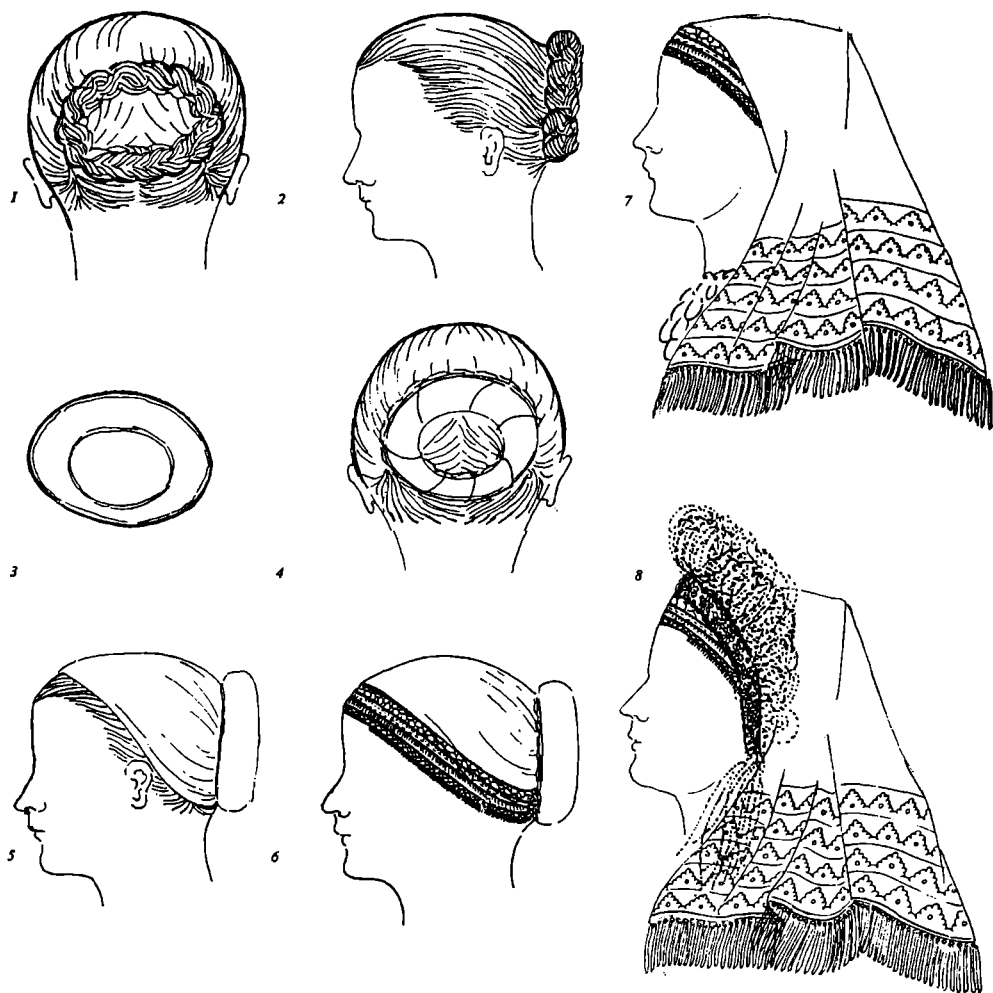


**19, 19a. Tânăra femeie cu złata  
cu bănuși și bentițe de mătase,  
Seleuș, 1968**

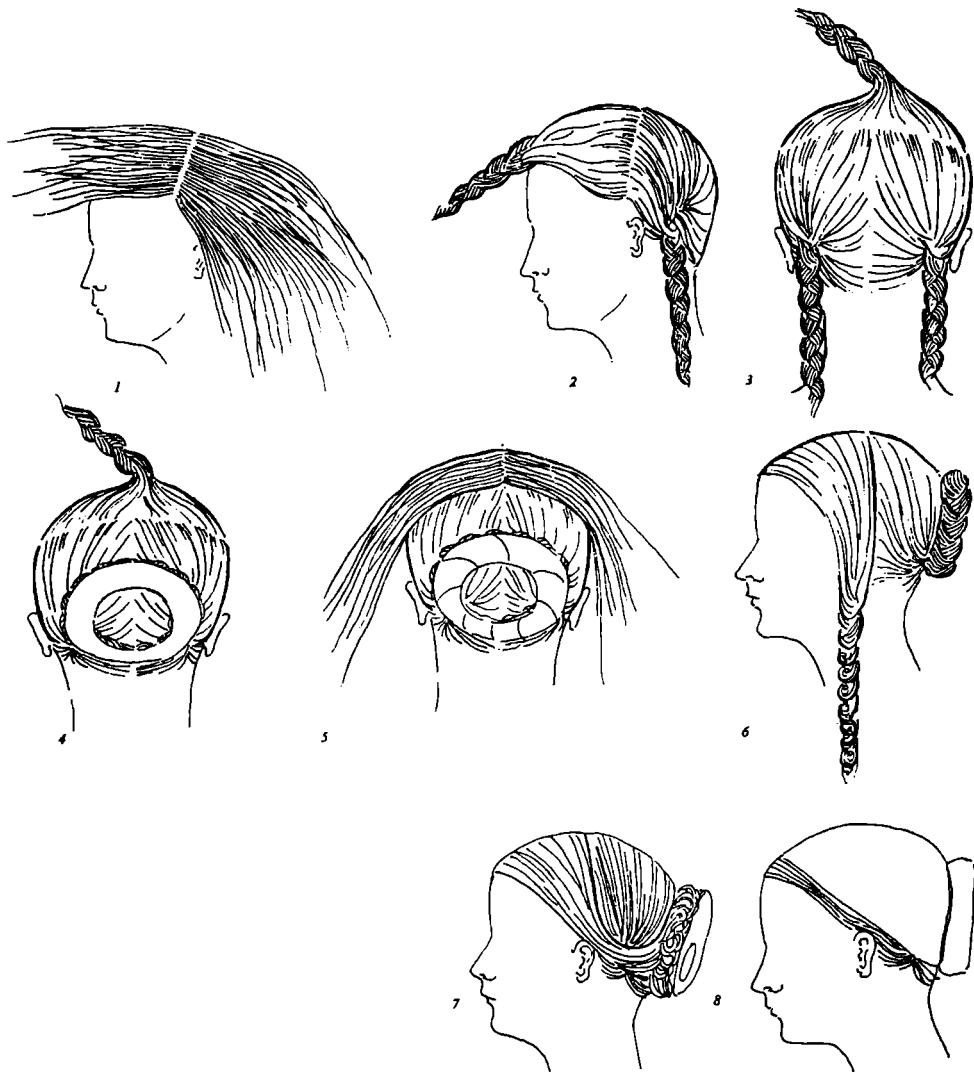


20, 20a. Cârpă și detaliu, Inv. nr.  
4245, Nikolonci, 1905

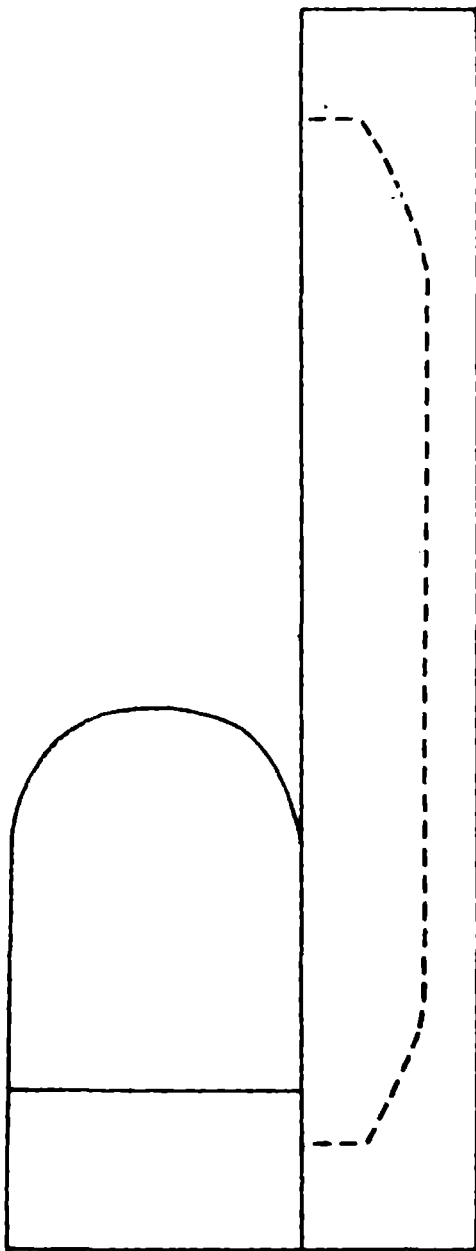




**Desenul nr. 1 – Conciul cu cârpa și cununa, Jankov Most**

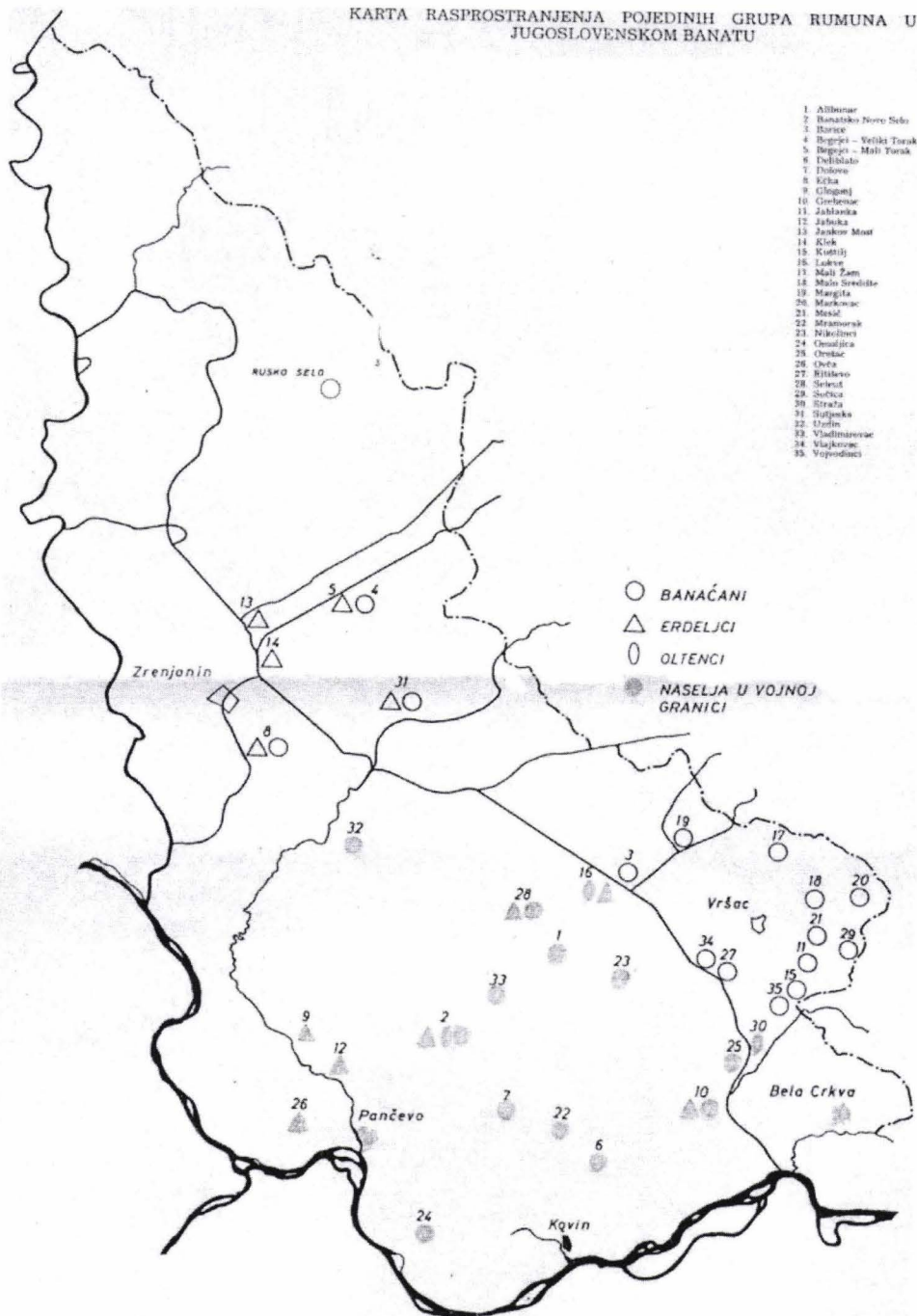


Desenul nr. 2 – Conciul de la Glogonj, 1956



**Desenul nr. 3 – Croiala *zlatei***

KARTA RASPROSTRANJENJA POJEDINIH GRUPA RUMUNA U  
JUGOSLOVENSKOM BANATU



Harta nr. 1 – Harta răspândirii unor grupuri de Români în Banat.