

# CELE MAI TIMPURI DESCOPERIRI CELTICE DIN SUD-VESTUL TRANSILVANIEI

*Iosif Vasile Ferencz*

Cel mai înalt grad de dezvoltare cunoscut de antichitatea barbară europeană este reprezentat de civilizația La Tène. Aceasta a fost difuzată de către celți pe un spațiu întins (Pl. I), care cuprinde bună parte din Europa, din Insulele Britanice până la Marea Neagră și chiar până în peninsula Asia Mică (Szabó, 1971, 8, fig. 1).

Pe teritoriul de astăzi al Transilvaniei, se pare că celții pătrund simultan pe două căi, reprezentate de văile râurilor Mureș și Someș (Crișan, 1966, 83-84; Rusu, Bandula 1970, 35), în două valuri succesive (Rusu, Bandula 1970, 35). Pătrunderea pe teritoriul de astăzi al României și implicit în Transilvania a primului val galic în sec. IV a. C., este acceptată astăzi în literatura de specialitate (Rusu, Bandula, 1970, 35, 40; Crișan 1977, 21; Crișan, Rustoiu, Palko, 1995, 35). În sud-estul Transilvaniei, apariția acestui prim val de populație celtică este ilustrată doar de puține materiale arheologice și anume de cele descoperite în Țara Hațegului (jud. Hunedoara), de cele cunoscute de la Turdaș (jud. Alba), precum și de obiectele descoperite în județul Sibiu, la Vurpăr și la Șeica Mică (Pl. II).

Chiar dacă aceste piese au mai fost discutate cu diverse prilejuri, considerăm utilă o succintă analiză tipologică a lor. Dintre obiectele descoperite în locurile amintite mai sus, cea mai bine reprezentată categorie este cea a podoabelor. Acestea sunt:

Două *brățări cu sistem de închidere prin îmbucare (Steckverschluss)* descoperite la Turdaș (Blăjan 1972, 11-12, fig. 1/5,7, pl. 1/4, 10), (Pl. III, 2,4) dintre care una este ornamentată cu caneluri transversale pe o porțiune de aproximativ un sfert din lungimea barei, în timp ce cealaltă nu este decorată.

De la Vurpăr provine o altă brățară de acest tip (Pl. IV, 3) (Horedt 1941-1944, 189, Pl. 415; Nestor 1941-1944, 548; Popescu 1944, 640; Zirra 1971, 182; Crișan 1973a; Petrescu Dâmbovița, 1977, 138), care este posibil să fi fost descoperită împreună cu două bucșe din bronz ce proveneau de la roțile unui car (Pl. IV, 1-2).

Brățările de acest tip sunt podoabele specifice La Tène-ului timpuriu (Blăjan 1972, 15; Crișan 1973a, 47; Némethi 1988, 66). Dintre numeroasele analogii le amintim pe cele descoperite în inventarele funerare ale mormintelor M.

9, M. 28, M. 40 etc., care au fost încadrate în primul orizont al necropolei de la Pișcolt - *Nisipărie* (Németi 1988, Fig. 2/8a-b, Fig. 6/5-10), sau pe cea descoperită în mormântul nr. 3 de la Zăuan, jud. Sălaj (Matei 1978, 34, Pl. X/3).

Brățările cu închizătorile de tip *Steckverschluss* în necropola de la Pișcolt - *Nisipărie* au fost descoperite în morminte aparținând primului orizont. Din punct de vedere cronologic, acest orizont se încadrează la sfârșitul subfazei B<sub>1</sub> a La Tène-ului și la începutul celei următoare (Krämer). În date absolute, începutul acestui prim orizont poate fi plasat între anii 350-325 a. C. (Németi 1993, 122, 128).

În regiunile limitrofe țării noastre, astfel de brățări au fost încadrate în orizontul Duchcov-Münsingen, corespunzător La Tène-ului timpuriu și anume subfazei B<sub>1</sub> și începutului subfazei B<sub>2</sub>. În cronologie absolută, acest fenomen a fost încadrat de către V. Kruta în a doua jumătate a secolului al IV-lea și în primul deceniu al secolului al III-lea a. C. (Kruta, 1979, 84).

*Brățări cu capetele în formă de pecete (Stempel)* au fost descoperite la Turdaș (Blăjan 1972, 12-14, fig. I/2, pl. I/2) și la Șeica Mică (Crișan 1973b, 53-54, Pl. IV/1-3, Pl. V/3-4). Brățara descoperită la Turdaș (Pl. III, 1) este turnată în bronz, netedă la interior, în timp ce la exterior este ornamentată cu motive incizate și în relief. La mijloc, bara din care a fost confecționată brățara se îngroașă sub forma unei nodozități mărginită la capete de două linii. Corpul brățării este decorat cu caneluri ușor adâncite, despărțite de creștături dispuse vertical, în părțile laterale.

Brățara găsită la Șeica Mică (Pl. IV, 4-6) este de asemenea turnată în bronz, are corpul masiv, prevăzut cu nodozități și se păstrează fragmentar.

Analogii pentru acest tip de brățări cunoaștem din necropola de la Fântânele, jud. Bistrița-Năsăud (Zirra 1971, 204, Pl. 18/11), sau din necropola de la Pișcolt - *Nisipărie*, din M. 34 (Németi 1988, 53, Fig. 3/6). Brățări de acest fel sunt întâlnite și în orizontul Dux de la Duchcov (Kruta 1971, pl. 22) și se datează cu precădere în La Tène B<sub>1</sub> (Crișan 1973b, 53).

O *brățară inel* a fost descoperită la Turdaș (Blăjan 1972, 12, fig. I/1, Pl. I/8). Ea este confecționată din bronz și are secțiunea oval - rotundă (Pl. III, 3). Corpul îi este plin, fiind ornamentat cu 11 grupe de câte patru linii incizate, dispuse vertical. Între aceste grupe de linii se găsește câte o umflătură. Prin dimensiunile sale (d. ext. = 6,7 cm; d. int = 5 cm), această piesă pare a fi o verigă folosită la distribuția curelelor unui harșament și nu o brățară.

*Colanele (Torques)* au fost descoperite în zona Hațegului (Rusu, Bandula 1970, 39-40, fig. 11), la Turdaș (Blăjan 1972, 14, fig. I/6, pl. I/11) și la Șeica Mică (Crișan 1973b, 53, Pl. IV/5, Pl. V/2).

Cel descoperit în zona Hațegului (Pl. V, 2) are capetele în formă de pecete (*Stempel*) și își găsește o bună analogie în colierul de la Szentés Szedestelep (Barbàla 1977, 52, fig. 4/2).

Colanul descoperit la Turdaș (Pl. III/5) este lucrat din bronz, are sistem de prindere de tip *Steckverschluss* și se păstrează fragmentar, capătul îngroșat

fiindu-i rupt în timpul descoperirii (Blăjan 1972, 14). O bună analogie pentru această podoabă cunoaștem de la Mediaș (Nestor 1937-1940, 161, Pl. II/5, 168, Pl. 5/6).

De la Șeica Mică provine un alt colan (Pl. IV/8); acesta este de fier, lucrat dintr-o sârmă groasă (Crișan 1973b, 53). Din păcate însă, capetele îi lipsesc, astfel că nu putem spune nimic despre felul cum se închidea și din acest motiv nu putem să-l încadrăm din punct de vedere tipologic și cronologic.

În general, colanele sunt podoabe caracteristice pentru primele faze ale La Tène-ului, fiind găsite în complexe încadrate cronologic în faza B a etapei timpurii de a doua epoci a fierului (Crișan 1973b, 53).

La Șeica Mică a mai fost descoperită și o cană de lut lucrată la roată (Pl. IV, 7), cu o toartă supraînălțată și cu fundul inelar (Crișan 1973b, 52-53, Pl. IV/4, Pl. V/1). I.H. Crișan datează acest tip ceramic în special în sec. V-IV a.C. (Crișan 1973b, 54), fiind astfel contemporană cu celelalte materiale descoperite la Șeica Mică, ce au fost amintite mai sus.

La Turdaș împreună cu obiectele care au fost deja amintite, a fost găsit și un pandantiv (Pl. IV,6). Acesta este, după M. Blăjan: turnat din bronz, de formă conică, fiind ornamentat la bază cu două nervuri circulare, în timp ce la vârf este prevăzut cu o verigă circulară. Corpul propriu-zis al obiectului este ornamentat cu cinci deschizături ajurate, de formă triunghiulară, delimitate de un număr egal de bare, ce se adună la vârf într-un mănunchi, făcând corp comun cu veriga (Blăjan 1972, 14, fig. 1/3, Pl. I/5). Pandantivul era probabil folosit ca piesă de harnașament. Autorul amintit remarca faptul că tehnica de confecționare și anume turnarea și prelucrarea prin ajurare, îl apropie de pomponii cu corpul conic (*Ampix*), ce sunt frecvent întâlniți în depozitele de obiecte din bronz datate în Hallstatt A-B. Dacă aparține într-adevăr primei epoci a fierului probabil că a fost găsit într-o poziție secundară față de celelalte obiecte descoperite la Turdaș. Între materialele arheologice care se datează în La Tène nu cunoaștem nici un obiect de acest tip. Totuși, dacă a aparținut într-adevăr aceluiași complex de care țin și celelalte obiecte de podoabă amintite anterior, această piesă constituie un unicat printre descoperirile datate în cea de a doua vârstă a fierului.

Din zona Hațegului este cunoscut și un coif din fier (Pl. V,3). Din păcate însă, ca și în cazul colanului amintit, nu este specificat nici în acest caz locul descoperirii. El a fost publicat pentru prima oară în 1958 de către J. Moreau și apoi reluat în discuție de către M. Rusu și O. Bandula (Rusu, Bandula 1970, 39-40, fig. 10). Piesa a fost încadrată în tipul italic, tip care a cunoscut o lungă perioadă de utilizare. Bune analogii își găsește la Montefortino, în mormântul nr. 10c (Pl. V, 1), precum și la Monte Rolo San Vito (Schaff 1974, Pl. 31/2; Schaff 1988, 314, Pl. 39/3). Aria de răspândire a coifurilor de acest tip se întinde din nordul Italiei și până în Transilvania (Schaff 1988, 315, Pl. 40).

Coiful descoperit în zona Hațegului ar putea fi datat în secolul III a.C. Totuși, dacă făcea parte din același complex arheologic din care provine și

colierul amintit, am putea încadra cronologic acest coif în subfaza B1 a La Tène-ului, adică în secolul IV a. C. (Rusu, Bandula 1970, 40).

Pe teritoriul de astăzi al Transilvaniei au mai fost descoperite și alte astfel de piese de echipament militar la Aiud (Crișan 1974, 88-89, Pl. III/8-9), Apahida (Rusu, Bandula 1970, 36-37) și Ciumești (Rusu, Bandula, 1970, 4, 10, Pl. IX). Un alt coif aparține inventarului așa-zisului "mormânt de la Silivaș" (Rusu, Bandula 1970, 28-29; Crișan 1973a, 45-46, 59; Schaff 1988, 299, Pl. 11, Rustoiu 1994, 296, Pl. 1/1). Un al șaptelea coif a fost descoperit la Săvârșin, fiind refolosit ca urnă într-un mormânt de incinerare (Gumă 1991, 102). Însă acesta nu poate fi legat, cel puțin în momentul de față de prezența celților pe cursul mijlociu al Mureșului datorită numărului mic de detalii pe care le cunoaștem în legătură cu descoperirea în cauză.

Aceste coifuri se datează pe parcursul secolelor IV-III, a.C., fiind contemporane cu cele de tip grecesc, sau cu coifurile de inspirație greco-elenistică descoperite până în prezent în zonele sudice și estice ale României (Gumă 1991, 100-102). În Europa, zona în care se concentrează cele mai numeroase descoperiri de coifuri din fier este Peninsula Italică. Acest tip de piese de echipament militar se pare că își au originea în mediul etrusc, sau poate că apar sub influența acestui mediu, în nordul Italiei (Rusu, Bandula 1970, 40).

În ceea ce privește coiful descoperit în zona Hațegului, el poate fi datat în sec. al III-lea a.C., în cazul în care nu a fost găsit împreună cu colanul amintit. Dacă aceste două obiecte au fost asociate în inventarul unui complex arheologic, coifi! ar putea fi încadrate cronologic, după cum aminteam puțin, mai sus în sec. al IV-lea a.C. (Rusu, Bandula 1970, 40).

De la Vurpăr (jud. Sibiu) sunt cunoscute două bucușe din bronz (Pl. IV, 1-2), care provin probabil, din inventarul unui mormânt celtic cu car (Horedt 1941-1944, 194, Pl. IV/1-2). Datorită faptului că aceste două piese au fost achiziționate de către Muzeul Brukenthal împreună cu două seceri cu cârlig, ce se datează în epoca bronzului (Petrescu-Dâmbovița 1977, 138), I. Nestor critică atribuirea lor de către K. Horedt, celților (Nestor 1941-1944, 548), cu toate că odată cu piesele amintite a fost achiziționată și brățara amintită mai sus. M. Rusu le încadrează cronologic în Hallstatt B<sub>1</sub> (Rusu 1994, 169). Ele par totuși după aspect și execuție mai târzii, după cum remarca M. Petrescu-Dâmbovița (Petrescu-Dâmbovița 1977, 138). În cazul în care bucușele amintite aparțin celei de a doua vârstă a fierului și dacă au fost descoperite împreună cu brățara amintită, în același complex, am avea de a face cu un mormânt celtic cu car, care poate fi datat subfaza B<sub>1</sub> (Krämer), cel mai probabil spre sfârșitul acesteia.

Din păcate, toate piesele amintite au fost descoperite întâmplător și deci, nu sunt rodul unor cercetări sistematice. Astfel, putem să presupunem că obiectele aparțin unor descoperiri funerare, chiar dacă aproape în nici unul dintre cazuri nu deținem informații mai amănunțite în legătură cu ritualul funerar, ori cu unele elemente ale ritualului. Totuși în cazul materialelor descoperite la Turdaș, probabilitatea ca mormântul descoperit în această localitate să fi fost de

incinerare este mare (Blăjan 1972, 17). De asemenea, piesele descrise mai sus ca provenind de la Vurpăr puteau aparține unui mormânt cu car, atribuirea sa acestei epoci este însă discutabilă.

Din analiza materialului prezent, reiese că în localitățile amintite au fost descoperite materiale care pot fi datate La Tène-ul timpuriu și anume la sfârșitul subfazei B<sub>1</sub> și la începutul celei următoare. Aceste piese documentează, cu mare probabilitate, primul val celtic care pătrunde în interiorul Arcului Carpatic pe valea Mureșului, fiind cele mai timpurii piese, aparținând celei de a doua epoci a fierului, care au fost descoperite până în prezent în sud-vestul Transilvaniei.

Datarea primului orizont de materiale celtice în sud-vestul Transilvaniei la finele subfazei B<sub>1</sub> și începutul subfazei B<sub>2</sub> (Krämer), nu face decât să confirme încadrarea cronologică a momentului sosirii celților în Transilvania, propusă de cercetători precum I.H. Crișan (Crișan 1971, 154; Crișan 1977, 19) sau Vl. Zirra (Zirra 1976, 176). Această încadrare în timp corespunde în cronologie relativă perioadei cuprinse cu aproximație între anii 350/330-300 a.C. O astfel de datare nu surprinde știind că la același palier cronologic își au debutul unele necropole precum cea de la Pișcolt - *Nisipărie* (Németi 1976, 71; Crișan, 19; Németi 1993, 122, 128), ori cea de la Fântânele (Crișan 1977, 19).

În privința motivelor pentru care celții au pătruns în interiorul Arcului Carpatic, considerăm că interesul pentru resursele minerale ale acestei zone a constituit unul dintre principalele atracții. Și dintre acestea, stăpânirea zăcămintelor de sare și a căilor pe care aceasta era comercializată a reprezentat în opinia noastră un obiectiv major, dacă ținem seama de importanța acestui mineral în alimentația oamenilor și a animalelor. Nu vom insista aici asupra importanței sării în viața comunităților umane, deoarece acest aspect a mai fost discutat în mai multe lucrări (Glodariu 1974, 107-108; Iambor 1982, 75-85; Wolmann 1996, 240-249; Medeleț 1995, 53-57; Iaroslavschi 1997, 42-47). Nu putem însă să nu remarcăm numărul mare de localități cu descoperiri celtice, în zonele din Transilvania în care zăcămintele de sare sunt abundente, precum și în lungul acelor adevărate căi comerciale și de comunicație, care sunt văile râurilor Mureș și Someș. În ceea ce privește importanța Mureșului în calitate de cale comercială, ne pare interesant un citat din Strabon care spune: "Prin țara lor curge râul Marisos, care se varsă în Dunăre" (Strabon, VII, 3, 13). Faptul că anticii considerau că Mureșul se varsă direct în Dunăre și nu prin intermediul Tisei, se datorează, probabil, importanței sale deosebite din punct de vedere comercial.

## BIBLIOGRAFIE

- Strabon, *Geografia*, în vol. *Izvoare privind istoria României*, vol. I, București 1964.  
Barbala M., *Délkelet-Magyarország La Tène-Korának Kronológiai Kérdései*, în *A.E.*, Budapest, 104, 1, 1977.  
Blăjan, M., *Descoperiri celtice și dacice la Turdaș (jud. Alba)*, în *Studia*, 2, 1972, p. 11-19.

- Crișan, I.H., *Materiale dacice din necropola și așezarea de la Ciumești și problema raporturilor dintre daci și celți în Transilvania*, Baia Mare, 1966.
- Crișan, I.H., *Contribuții la problema celților din Transilvania*, în *SCIV*, 1971, 22, 2, p. 149-164.
- Crișan, I.H., *Așa-numitul mormânt de la Silivaș și problema celui mai vechi grup celtic din Transilvania*, în *Sargeția*, X, 1973a, p. 45-76.
- Crișan, I.H., *Descoperiri celtice la Cluj, Peșelca și Șeica Mică*, în *ActaMN*, X, 1973b, p. 39-64.
- Crișan, I.H., *Precizări în legătură cu descoperirile celtice de la Aiud*, în *StComSibiu*, 18, 1974, p. 71-96.
- Crișan, I.H., *Burebista și epoca sa*, cd. a II-a, București, 1977.
- Crișan, I.H., Rustoiu, A., Palko, A., *Descoperirile celtice de la Pruniș, jud. Cluj*, în *Eph.*, Nap. V, 1995, p. 27-46.
- Glodariu, I., *Relații comerciale ale Daciei cu lumea elenistică și romană*, Cluj-Napoca, 1974.
- Gumă, M., *Câteva precizări asupra unor tipuri de coifuri de la sfârșitul primei epoci a fierului și începutul celei de a doua, descoperite în sud-estul României*, în *TD*, XII, 1-2, 1991, p. 85-103.
- Horedt, K., *Zwei Keltische Grabfunde Aus Siebenbürgen*, în *Dacia*, IX-X, 1941-1944, p. 183-200.
- Iambor, P., *Drumuri și vămi ale sării din Transilvania*, în *ActaMN*, XIX, 1941-1944, p. 183-200.
- Iaroslavschi, E., *Tehnica la daci*, Cluj-Napoca, 1997.
- Kruta, V., *Le trèsoir de Duchcov*, Paris, 1971.
- Kruta, V., *Duchcov-Münsingen: Nature et diffusion d'une phase Latèniene*, în vol. *Les mouvements celtiques du Ve au Ie siècle avant notre ère*, Actes du XXVIII<sup>e</sup> colloque organisé à l'occasion du IX<sup>e</sup>, *Congrès des Sciences Prehistoriques*, Nice, 19 sept. 1976, Paris, 1979.
- Matei, AL.V., *Trei morminte din secolul III î.e.n. descoperite la Zăuan*, în *ActaMP*, 2, 1986, p. 29-37.
- Medeleț, Fl., *Über das Salz in Dakien*, în *Archäologier Österreichs*, 6/2, 1995, p. 53-57.
- Némethi, I., *Unele aspecte ale cronologiei La Tène-ului în nord-vestul României*, în *ActaMP*, X, 1986, p. 71-82.
- Némethi, I., *Necropola La Tène de la Pișcolt, jud. Satu Mare I*, în *TD*, IX, 1988, 1-2, p. 49-73.
- Némethi, I., *Necropola La Tène de la Pișcolt, jud. Satu Mare IV*, în *TD*, IV, 1-2, 1993, p. 117-129.
- Nestor, I., *Keltische Gräber bei Mediaș*, în *Dacia*, VII-VIII, 1937-1940, p. 159-182.
- Nestor, I., *A propos de l'invasion celtique en Transilvanie*, în *Dacia*, IX-X, 1941-1944, p. 547-549.
- Palko, A., în *EphNap*, V, p. 27-46.
- Petrescu-Dâmbovița, M., *Depozitele de bronzuri din România*, București, 1977.
- Popescu, D., *Celții în Transilvania. Starea cercetărilor arheologice*, în *Transilvania*, 75, 8-9, 1944, p. 639-666.
- Rustoiu, A., *Neue Präzisierungen Bezüglich des "Keltischen Grabes" von Silivaș*, în vol. *Relations Thraco-Illyro-Hellénistiques. Actes du XV<sup>e</sup> Symposium de Thracologie*, Bucharest, 1994, p. 295-300.
- Rusu, M., *Chars de combat Hallstattiens chez le Thraces Nord-Danubiens*, în vol. *The early Hallstatt period (1200-700 B.C.) in South-Eastern Europe*, Alba Iulia, 1994, p. 167-184.
- Rusu, M., Bandula, O., *Mormântul unei căpetenii celtice de la Ciumești*, Baia Mare, 1970.
- Schaff, U., *Festschrift Hundt teil 1*, în *JRGZM*, Mainz, nr. 21, 1974.
- Schaff, U., *Keltische Helme*, în vol. *Antike Helme*, Mainz, 1988, p. 293-318.

Wollman, V., *Sur les traces des celtes en Hongrie*, Budapest, 1971.

Zirra, Vl., *Mineritul metalifer, extragerea sării și carierele de sare în Dacia Romană*, Cluj-Napoca, 1997, p. 240-249.

Zirra, Vl., *Beiträge zur Kenntnis der Keltischen Latène in Rumänien*, în *Dacia*, N.S., XV, 1971, p. 171-238.

Zirra, Vl., *Le problème des celtes dans l'espaces du Bas-Danube*, în *TD*, I, 1976, p. 175-182.

## LES PLUS ANCIENNES DÉCOUVERTES CELTIQUES DANS LE SUD-OUEST DE LA TRANSYLVANIE

### R é s u m é

Chose connue (Nestor 1941-1944, 548-549; Crișan 1966, 83-84; Rusu, Bandula 1970, 35) les celtes sont successivement pénétrés dans le territoire d'aujourd'hui de la Transylvanie sur la voie du Someș et celle du Mureș. Cet événement a eu lieu au milieu du IV<sup>ème</sup> siècle a. Hr. (Rusu, Bandula 1970, 35-40; Crișan 1977, 21; Crișan, Rustoriu, Palko 1995, 35).

Pour la côte de sud-ouest de la Transylvanie ce moment historique a pu être marqué par quelques découvertes archéologiques. Ces sont: le collier à stempel et le heaume - des objets découverts dans la région de Hațeg (dep. de Hunedoara), de Turdaș (dep. de Alba), de Șeica Mică (Dep. de Sibiu). À cause du fait que tous ces objets ont été le résultat des découvertes fortuites nous pouvons, seulement, supposer leur caractère funéraire.

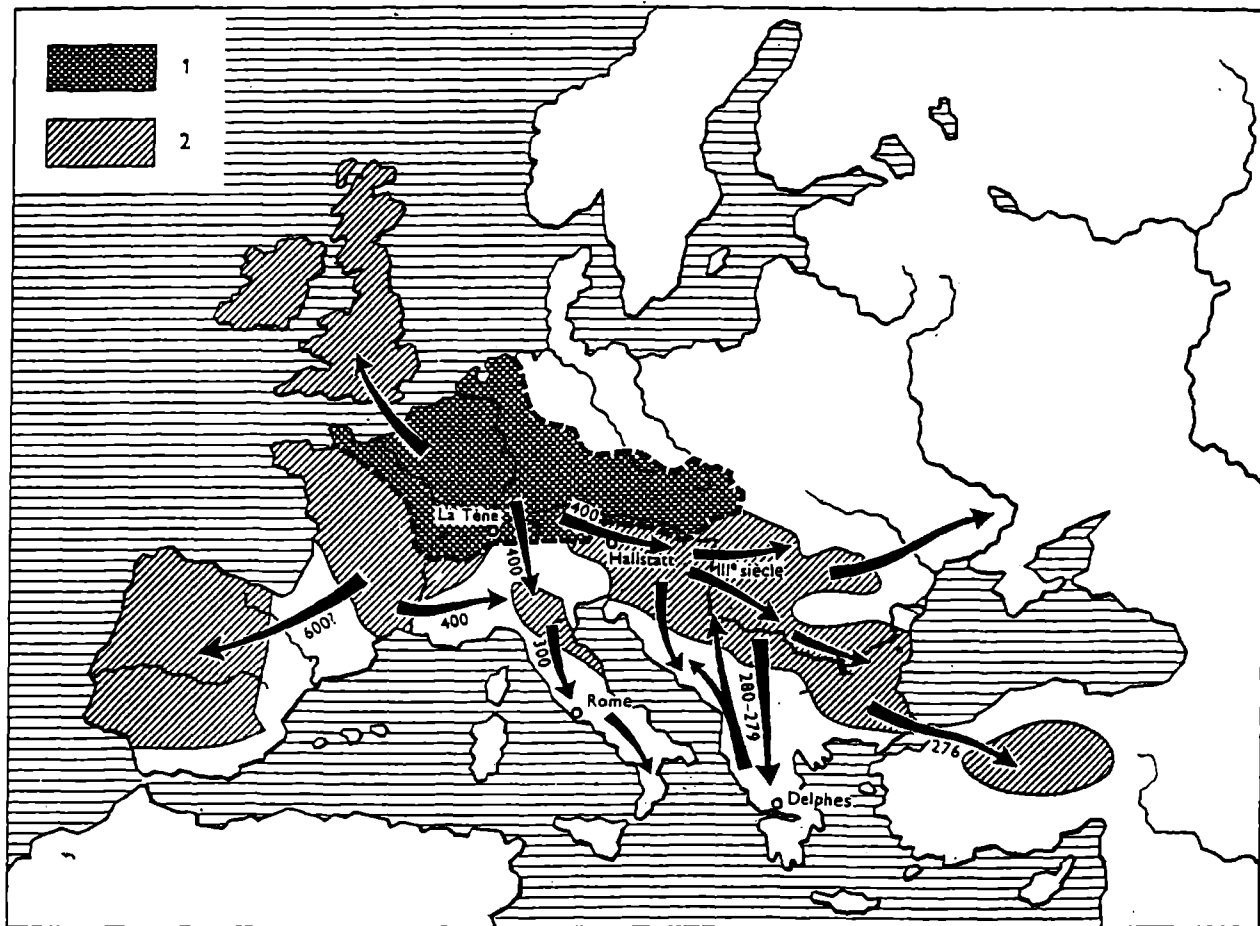
En ce qui concerne le rit de ces possibles complexes funéraires nous ne pouvons pas apporter des éclaircissements que dans le cas des découvertes de Turdaș où nous supposons qu'en ait y découvert un tombeau d'incinération (Blăjan 1972, 17).

C'est à Vurpăr qu'il y a aussi la possibilité d'exister un tombeau celtique à char. L'encadrement de deux mouchons (Pl. IV, 1-2) dans cette époque est douteux. Les matériaux discutés au dessus peuvent être datés par analogies à la fin de la sous phase B<sub>1</sub> et au début de la prochaine de la première époque du fer.

Par conséquent, le début de La Tène dans le sud-ouest de la Transylvanie peut y être placé au milieu années 350-335 a. Hr. quand en y aurait été le début des quelques nécropoles parmi lesquelles celle de Pișcolt - *Nisipărie* (dep. de Satu Mare) (Németi 1976, 71; Crișan 1977, 19; Németi 1993, 123, 128) ou celle de Fântânele (dep. de Bistrița Năsăud) (Crișan 1977, 19).

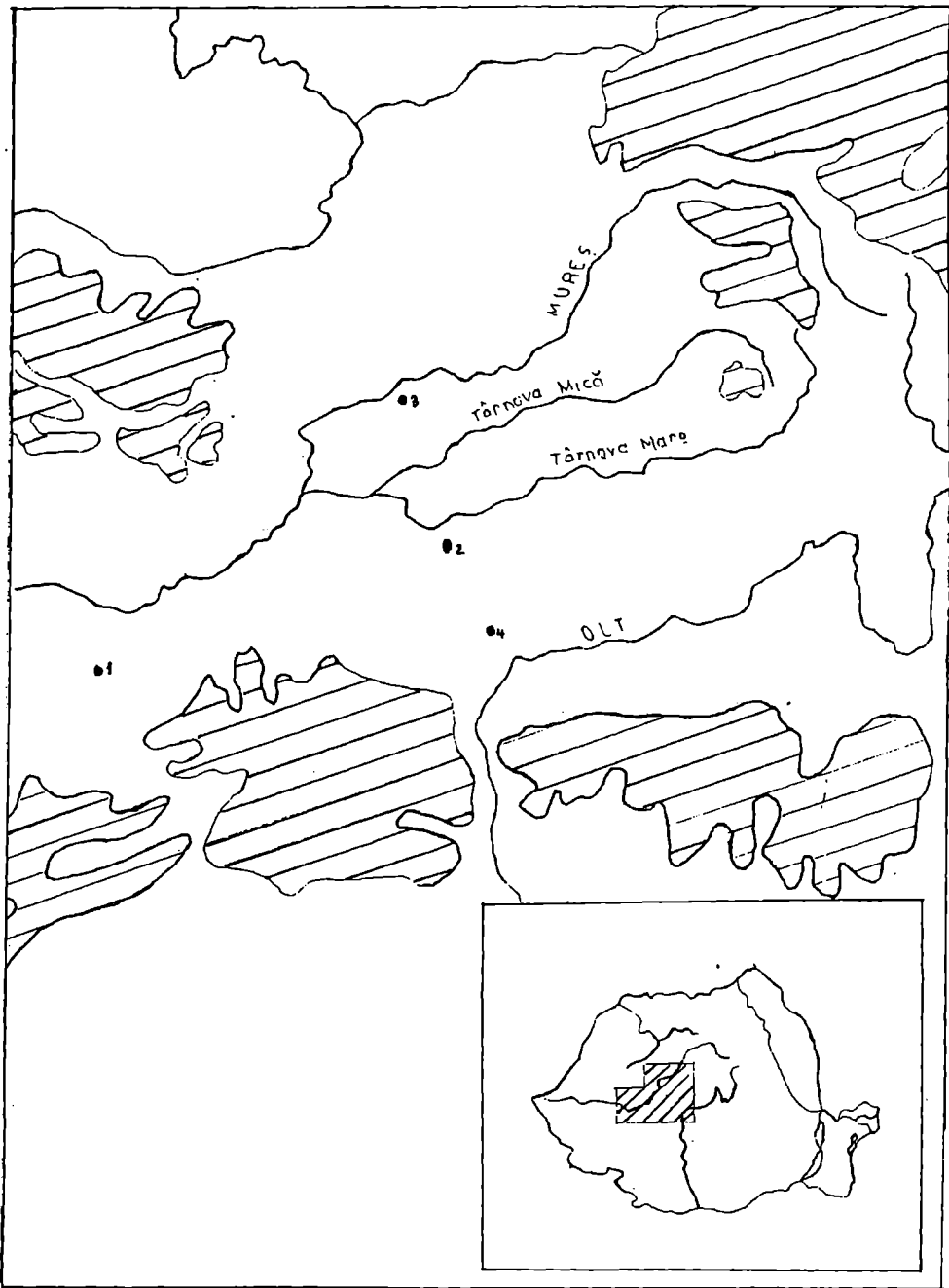
En ce qui concerne les raisons pour lesquelles les celtes sont pénétrés dans la Transylvanie nous croyons que l'exploitation et la commercialisation du sel ont constituées un des plus importants buts poursuivis.

D'ailleurs la commercialisation du sel sur le cours de Mureș a été bien connue dans toutes les époques historiques (Glodariu 1974, 107-108; Iambor 1982, 75-85; Wolman, 1996, 240-249; Medeleț 1995, 53-57; Iaroslavschi 1997, 42-47).

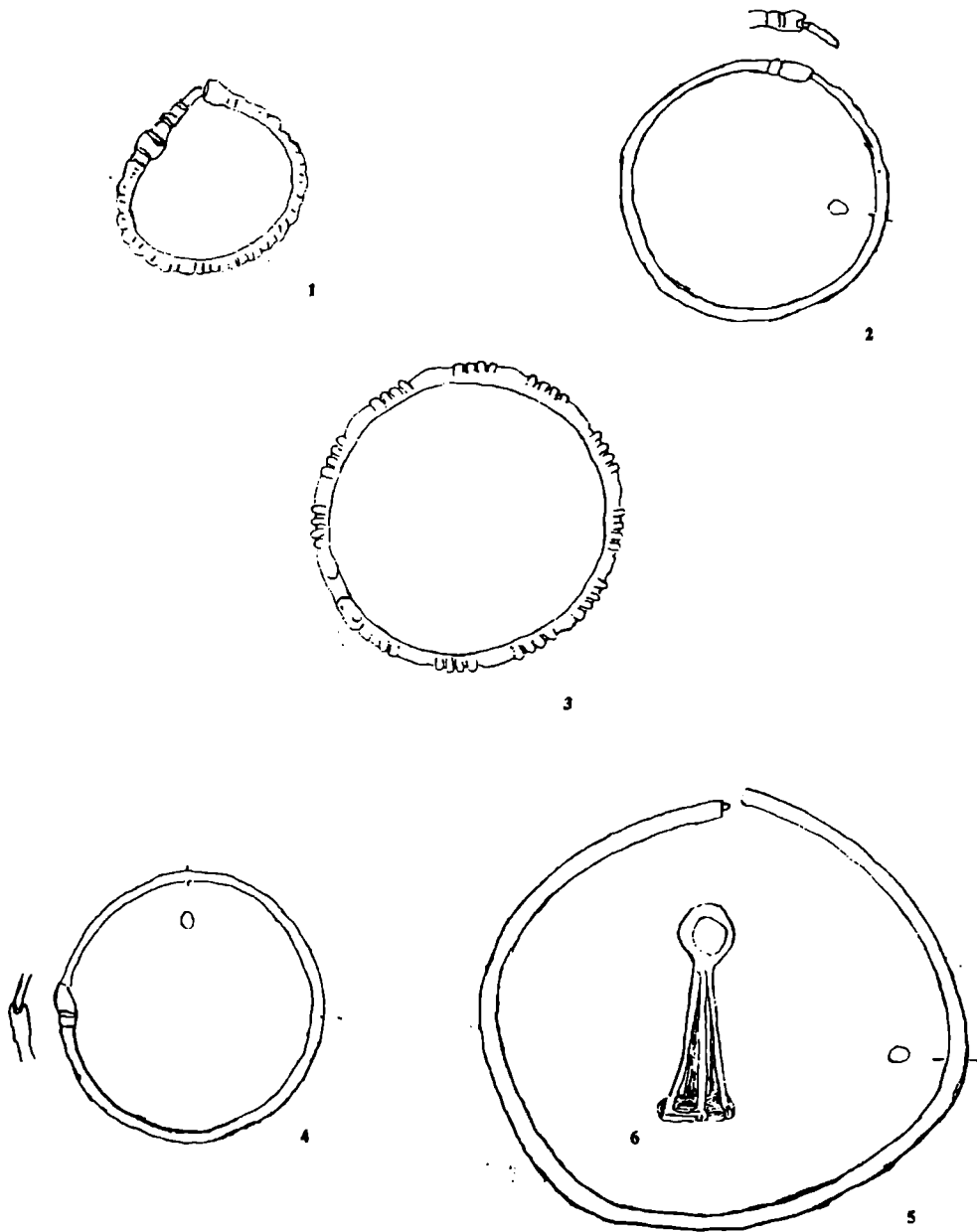


Pl. I. Răspândirea civilizației celtice în Europa, după M. Szabó. 1. Spațiul de origine; 2. Teritorii cucerite

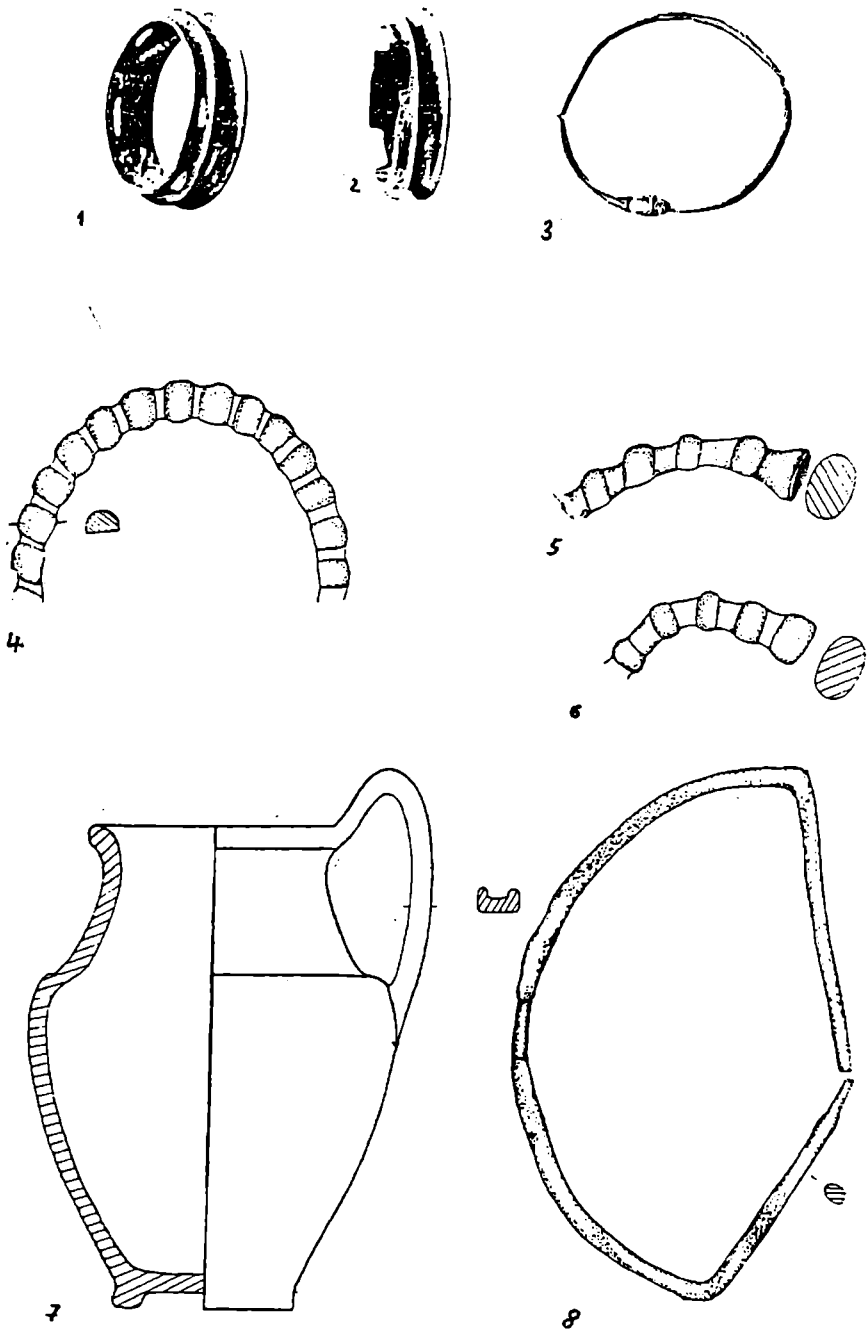




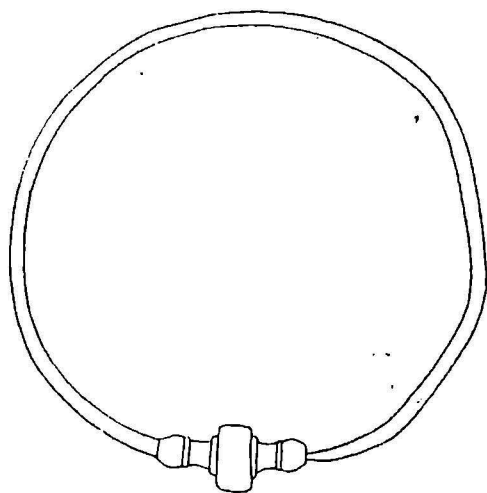
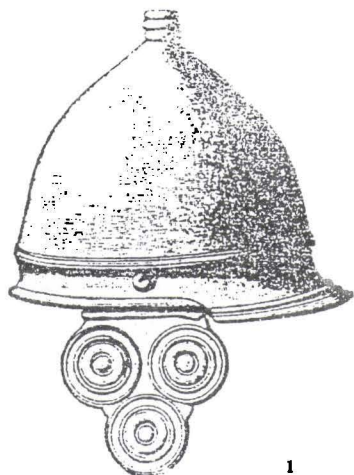
**Pl. II. Cele mai timpurii descoperiri celtice din sud-vestul Transilvaniei: 1. Hațeg; 2. Șeica Mică; 3. Turdaș; 4. Vupăr**



**Pl. III. Inventarul metalic al mormântului de la Turdaș, după M. Blăjan**



Pl. IV. Materiale arheologice provenind de la: 1-3 Vupăr (jud. Sibiu), după K. Horedt;  
4-8 de la Șeica Mică (jud. Sibiu), după I.H. Crișan;



**Pl. V. 1. Coiful descoperit în mormântul nr. 10c de la Montefortino, după U. Schaff;  
2-3 materiale descoperite în zona Hațegului (jud. Hunedoara),  
după M. Rusu, O. Bandula**