

# DOUĂ ANTEFIXE ROMANE DE LA BERZOVIA

Eduard Nemeth

Articolul de față prezintă două piese descoperite în octombrie 1969 în castrul de legiune de la Berzovia, într-o umplutură de zid scos din caseta A a aceluși an, de către Florin Medeleț.<sup>1</sup>

În literatura românească de specialitate antefixele au fost definite ca "element de arhitectură romană, de la acoperiș, comportând un olan înfundat la unul din capete cu o placă cu marginea superioară arcuită, purtând o imagine prosopomorfă în relief - Jupiter, Gorgona, Satir, Amazoană ș.a. Antefixele serveau drept piesă de capăt al șirului de olane așezate peste rostul dintre două șiruri de țigle".<sup>2</sup> Unele antefixe aveau un orificiu destinat evacuării apei pluviale de pe acoperișuri, iar alt tip era destinat să împodobească sarcofagele.<sup>3</sup>

Antefixe (*imbrices extremi*, *imbrices frontali*) au fost semnalate în număr destul de mare în săpăturile din siturile de epocă romană din Dacia, în special în orașele de lângă castrerele de legiune sau în castrerele respective,<sup>4</sup> dar și în alte localități din Dacia romană.

Antefixele de la Berzovia sunt deosebite față de cele din Dacia publicate până acum prin forma de arc frânt, ascuțit la partea superioară, cât și prin rezolvarea artistică particulară a trăsăturilor figurilor antropomorfe.

Ca date tehnice prima piesă (Fig. 1) are înălțimea de 18,7 cm și lățimea la bază de 14,5 cm. Piesa fragmentară (Fig. 2) are o înălțime reconstituibilă de 16,5 cm și o lățime maximă reconstituibilă de 16 cm. Ambelor piese le lipsește olanul, adică elementul funcțional din partea posterioară. Locul de unde olanul s-a desprins este vizibil, ceea ce denotă faptul că ele nu erau turnate împreună cu partea frontală, ci lipite de aceasta înaintea arderii.<sup>5</sup>

Faptul că antefixele prezentate aici au o formă cu totul deosebită față de cele din Dacia romană publicate până acum<sup>6</sup>, îngreunează oarecum încadrarea lor tipologică, având în vedere că nu se găsesc analogii formale pentru ele. Cu toate acestea este foarte probabil ca antefixul din lig. 2 să reprezinte pe Gorgona - Medusa, concluzie la care ne conduce reprezentarea ochilor larg deschiși și șuvițele de păr care cad pe frunte, amintind de părul din șerpi al acestei ființe mitice.

În ceea ce privește antefixul din fig. 1 este posibil ca el să fie încadrat în categoria figurilor expresive,<sup>7</sup> fără un atribut anume.

Din punct de vedere al calității artistice, ne aflăm în fața unei estetici destul de rudimentare, ceea ce ne trimite cu gândul la un model local, mai ales că

formele ca atare nu au corespondențe în ceea ce cunoaștem până acum pentru Dacia romană. Probabil că tiparele pentru aceste piese au fost realizate chiar într-o *figlina* locală. Desigur rolul unor antefixe, în special al acelor care reprezintă divinități, gorgone, lei etc. este mai ales unul apotropaic și abia apoi unul decorativ, dar chiar și în aceste condiții, rezolvarea artistică este una mediocră.

Antefixele decorau desigur clădiri importante în orașe și castre, cele de la Potaissa, de exemplu, fiind găsite în cea mai mare parte în *principia*.<sup>8</sup> Este de aceea posibil ca și antefixele de la Berzovia să provină din clădirea comandamentului, ipoteză care rămâne a fi verificată de viitoare săpături.\*

## NOTE

1. Antefixele se află în Muzeul Banatului din Timișoara. Mulțumim și pe această cale descoperitorului acestor piese, Florin Medeleț, pentru permisiunea de a le publica.

2. R. Florescu, H. Daicoviciu, L. Roșu, *Dicționar enciclopedic de artă veche a României*, București, 1980, 32, s.v. antefică

3. Cf. C. Băluță, *Sargetia*, 15, 1981, 37-38; CL. Băluță, I. Berciu, *Apulum*, 19, 1981, 83

4. V. nota 3; cf. și A. Cătinaș, *RCRF Acta*, 35, 1997, 233-238 (Potaissa)

5. Cf. CL. Băluță, I. Berciu, *loc. cit.*

6. V. notele 3 și 4, de asemenea, D. Tudor, *Oltenia romană*, București, 1968, 110; C.M. Tătulea, *Romula-Malva*, București, 1994, 109

7. V.C. Băluță, *op. cit.*, 36

8. A. Cătinaș, *op. cit.*, 233

\*După încheierea redactării acestui articol, dl. F. Medeleț ne-a semnalat existența a 4 antefixe, aflate la Muzeul Național Maghiar din Budapesta care sunt asemănătoare celor prezentate în acest capitol (nr. inv. 54161, 541617, 56585, cu loc de descoperire necunoscut). Mulțumim și pe această cale pentru informația pusă la dispoziție.

## ZWEI IN BERZOVIA ENTDECKTE RÖMISCHE ANTEFIXE

### Z u s a m m e n f a s s u n g

Der Aufsatz präsentiert zwei Antefixe die 1969 im Legionslager Berzobis (Berzovia, Kr. Caraș-Severin) entdeckt wurden. Die Funde haben keine Formanalogien im römischen Dakien, was zur Annahme führt, dass diese Art von Dachelementen in einer lokalen *figlina* und mit örtlich hergestellten Druckformen erzeugt waren. Das Antefix von Abb. 2 stellt höchswahrscheinlich die Gorgona-Medusa dar (weit geöffnete Augen, auf der Stirn hängende Haare), während das Stück von der abb. 1 wahrscheinlich einfach eine dekorative Funktion erfüllte.

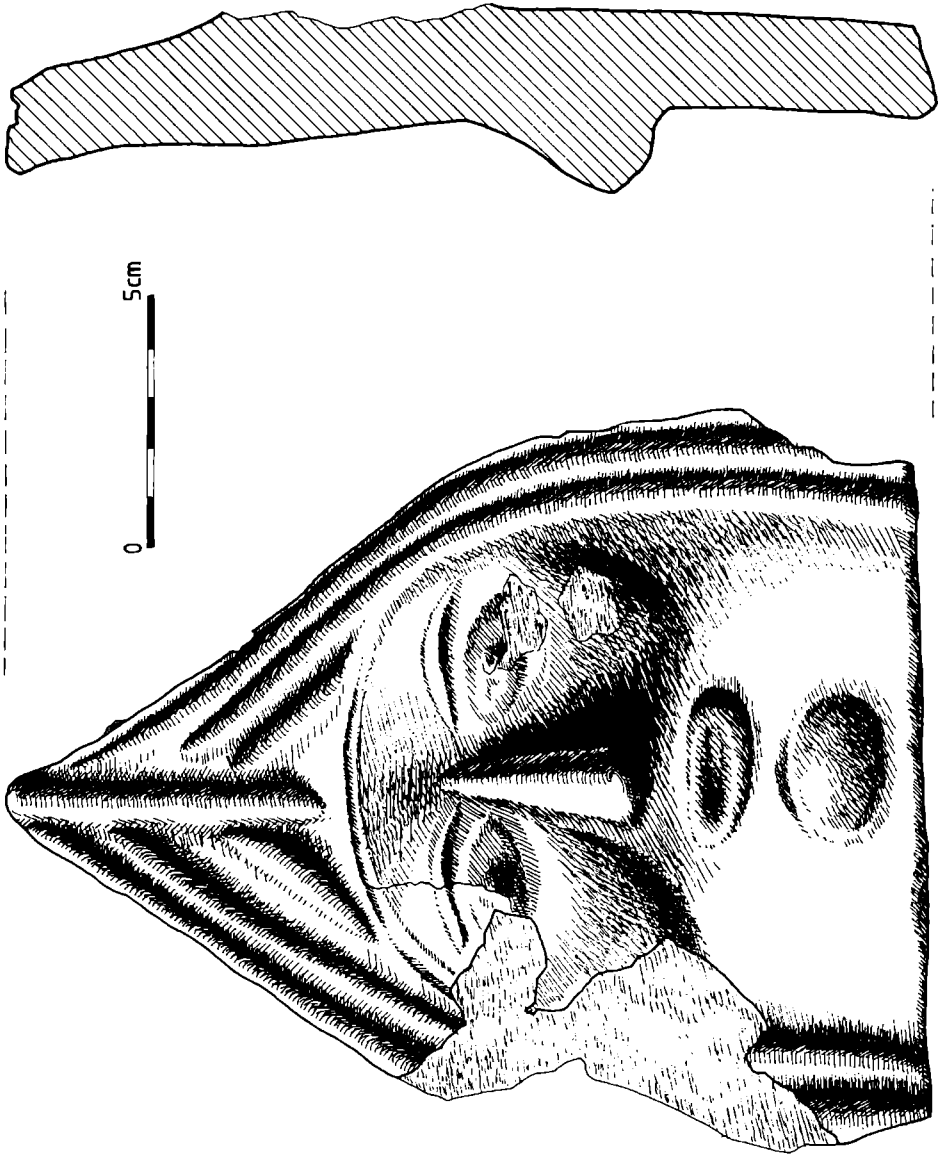


Fig. 1. Antefix din castrul roman de la Berzovia

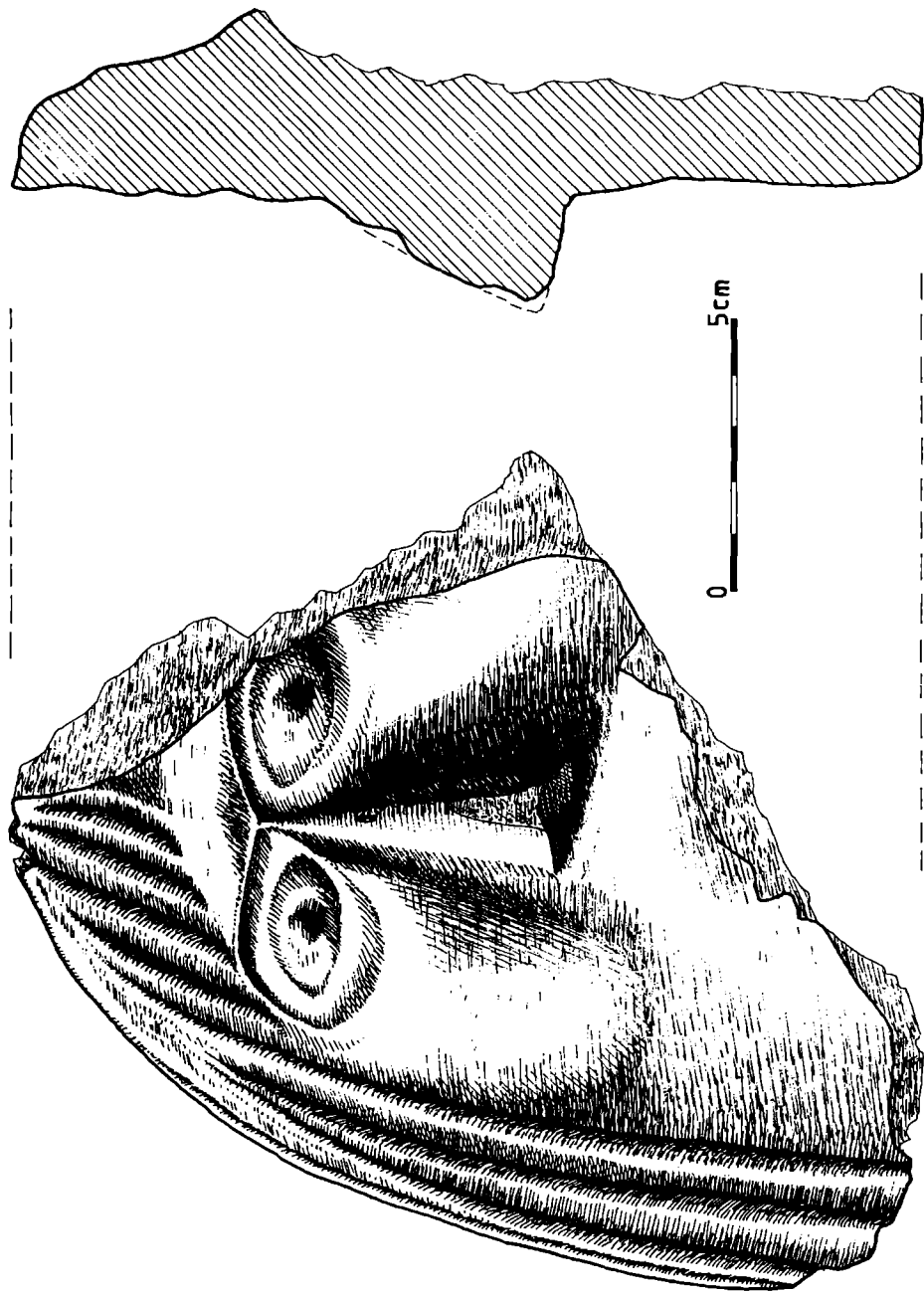
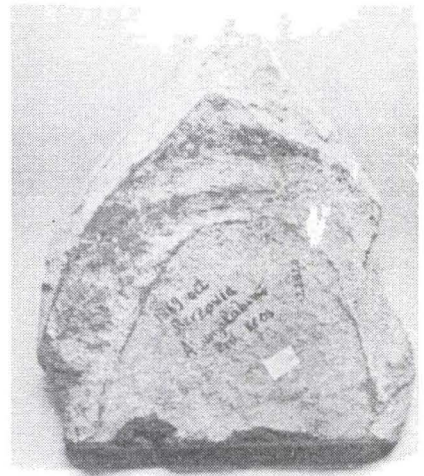


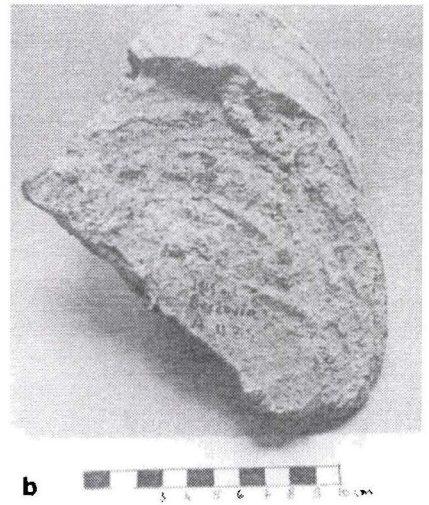
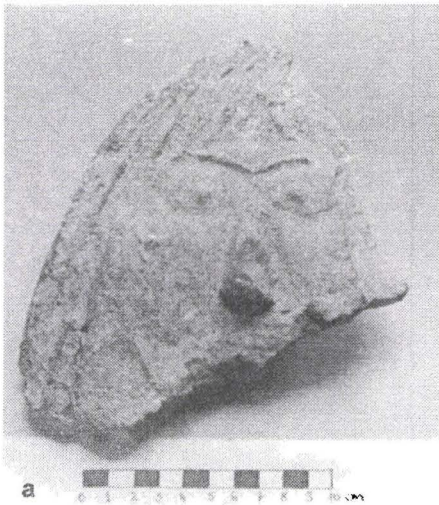
Fig. 2. Antefix din castrul roman de la Berzovia



a

b

Fig. 3. Antefix de la Berzovia: a. vedere frontală; b. vedere dorsală



a

b

Fig. 4. Antefix de la Berzovia: a. vedere frontală; b. vedere dorsală

