

# RITURI ȘI RITUALURI DE ÎNMORMÂNTARE ÎN BANATUL ROMÂNESC ÎNTRE SECOLELE IV-IX

*Mircea Mare*

Problema riturilor și a ritualurilor de înmormântare în perioada secolelor IV-IX în Banat este strâns legată de prezența unor necropole sau a unor înmormântări izolate în acest spațiu, descoperite întâmplător sau în urma unor cercetări sistematice.

La finele secolului XIX și în primele decenii ale secolului nostru, în zona de câmpie a Banatului au apărut o serie de descoperiri de piese de mobilier funerar, ce ar fi putut proveni din morminte, ceea ce a dus la prezumția existenței unor necropole, fapt uneori confirmat prin dezvelirea unor cimitire de inhumație de mici dimensiuni sau a unor morminte izolate, datate, larg, în “epoca avară”.

Din păcate, datorită informațiilor incerte, uneori contradictorii, a documentațiilor lacunare cât și a pierderii, în împrejurări legate de cele două războaie mondiale, a unora din obiectele recuperate din cimitire, aceste descoperiri mai vechi nu pot servi la realizarea unui studiu documentat asupra riturilor și ritualurilor de înmormântare pentru perioada în discuție.

Prezentând evenimentele perioadei menționate în evoluția lor cronologică, trebuie remarcat faptul că, sub raport militar și strategic – și nu numai –, după retragerea aureliană, Imperiul Roman a continuat, probabil, să controleze Banatul de sud, prin fortificarea unor castru și *castellum*-uri de pe ambele maluri ale Dunării, iar după unii<sup>1</sup> chiar și mai departe, în interior, la nord de fluviu.

Anterior, încă din timpul stăpânirii romane, au avut loc infiltrări ale sarmaților în zona de câmpie a Banatului, situație confirmată de descoperirile recente de la Foeni (jud. Timiș)<sup>2</sup>, unde a apărut un cimitir sarmatic cu inventar databil în sec. II-III.

În actualul stadiu al cercetărilor a devenit evidentă prezența sarmaților în câmpia de vest a Banatului înainte de retragerea aureliană.

Unii cercetători apreciază că, din totalul necropolelor și al mormintelor izolate aparținând sarmaților și descoperite în Banatul de câmpie și Crișana (adică în Câmpia de Vest), o treime revin, cronologic, perioadei de dinainte de 271 A.D.<sup>3</sup>.

Nu putem estima amploarea acestei “descălecări” și cronologia corectă a descoperirilor de factură sarmatică din Banat, în lipsa unor cercetări arheologice

sistematice de anvergură, referitoare la acest capitol de istorie pe care nu ne propunem să-l dezvoltăm în paginile de față.

Din Banatul românesc de câmpie, din perioada de după retragerea aureliană, se impun a fi prezentate descoperirile de necropole și morminte izolate sarmatice, rezultate în urma unor cercetări arheologice sistematice.

### **Timișoara - “Pădurea Verde” (jud. Timiș)<sup>4</sup>.**

Descoperirea a fost făcută în incinta Uzinelor Mecanice Timișoara, la marginea de est a municipiului, în urma unor sondaje efectuate în anul 1969.

A fost dezvelit scheletul unei femei, orientat NV - SE, așezat pe spate, într-o groapă cu adâncimea de 1,30 m. Craniul, înclinat cu fața spre est, nu prezintă vreo deformare artificială. Măinile sunt întinse pe lângă corp iar picioarele sunt și ele întinse și apropiate (Pl. II/1)

Inventarul mormântului era compus din câteva podoabe, o fusaiolă și un vas de lut.

Cănița din lut (Pl. III/2) era așezată lângă laba piciorului stâng, înclinată spre sud. Fusaiola (Pl. III/1) era plasată peste metacarprienele palmei drepte. De o parte și de alta a maxilarului inferior s-au descoperit doi cercei circulari, lucrați din sârmă de argint, având capetele petrecute și răsucite în spirală pe verigă (Pl. II/3-4).

În jurul gâtului se afla un colier dintr-o bară de bronz, cu secțiune pătrată, cu capetele lățite prin batere și perforate (Pl. II/2).

Peste vertebrele cervicale au fost găsite, răsfirate, mărele din cornalină, cu secțiunea rotundă sau pătrată (Pl. III/3).

În zona umerilor se aflau două fibule din bronz, cu arc semicircular și resort în arbaletă, databile la finele sec. III și începutul sec. IV (Pl. II/5-6).

Pentru această datare optează și autoarea raportului referitor la mormântul sarmatic descoperit la Timișoara - “Pădurea Verde”<sup>5</sup>.

S-a emis și ipoteza că mormântul de la Timișoara - “Pădurea Verde” ar putea fi datat, pe baza ritualului păgân și a orientării sale, la sfârșitul sec. IV, în perioada hunică<sup>6</sup>.

Pe baza materialului arheologic prezentat, noi optăm pentru încadrarea arheologică făcută de autoarea raportului menționat.

Un alt punct arheologic de interes pentru noi se află tot pe teritoriul municipiului Timișoara.

### **Timișoara - “Freidorf” (jud. Timiș)<sup>7</sup>.**

La periferia de sud-vest a municipiului Timișoara, pe terenul agricol al cartierului *Freidorf*, este în curs de cercetare o așezare daco-romană din sec. III - IV, suprapusă de un cimitir de inhumație de factură gepidică.

În campania din anul 1995, în secțiunea S<sub>1</sub>/1995, la adâncimea de 80 cm, a fost delimitat conturul unui mormânt de inhumație, având orientarea SSV - NNE.

Forma acestuia era rectangulară, cu colturile rotunjite. Lungimea era de 205 cm iar lățimea varia între 95 și 60 cm. Baza gropii, ușor albiată, se afla la 124 cm față de nivelul actual de călcare.

În umplutura gropii mormântului, care, după dimensiuni, părea a fi fost executată pentru un adult, a fost descoperit un craniu fragmentar ce aparținea unui nou-născut<sup>8</sup>. Acesta se afla așezat în jumătatea sudică a mormântului și avea fața orientată spre nord (Pl. IV).

În imediata apropiere a fragmentelor de craniu a fost găsită o mărgea fragmentară, din pastă de sticlă, de formă rotundă și culoare roșie, având diametrul de 0,8 cm (Pl. IV/1) și un cui din bronz, cu lungimea de 2 cm (Pl. IV/2).

Într-o campanie anterioară, pe șantierul arheologic de la Timișoara - "Freidorf", în anul 1992<sup>9</sup>, în secțiunea S<sub>2</sub>/1992, la adâncimea de 90 cm, s-a delimitat conturul unui mormânt de înhumăție, cu dimensiunile: lungimea - 220 cm, lățimea - 90 - 75 cm.

A fost dezvelit scheletul unui adult, bine conservat, așezat pe spate, cu brațele întinse pe lângă corp. Orientarea scheletului era NV - SE, la fel cu cea a scheletului descoperit la Timișoara - "Pădurea Verde".

Ca inventar, în stânga oaselor bazinului, s-a descoperit un fragment de cuțit sau pumnal din fier, foarte oxidat, cu lungimea de 8 cm<sup>10</sup>.

Orientarea diferită a acestor morminte, forma, dimensiunile și adâncimea lor, diferite de cele ale restului mormintelor din cimitir, ca și prezenta măргеlei mai sus amintite, ne conduc la ipoteza unor înmormântări comune, dar nu neapărat simultane, ale celor două populații (sarmați și gepizi).

Recunoașterea respectivelor morminte ca sarmate pleacă de la orientarea lor (N - S sau S - N), cu unele devieri care s-ar fi putut datora anotimpului când a avut loc înhumarea, de la forma gropilor (rectangulară, cu colturile rotunjite), dimensiunile și adâncimea acestora. La aceasta se adaugă anumite depuneri rituale din inventarul specific sarmat, cum ar fi măргеlele din pastă de sticlă, de diferite forme și culori.

În ceea ce privește apartenența etnică, studiul antropologic al scheletului din mormântul de la Timișoara - "Pădurea Verde" arată că este vorba de o adolescentă, tip brahicran, ceea ce concordă tipologic cu sarmații de pe Tisa<sup>11</sup>.

Această constatare corespunde situației existente în perioada 270 - 480, când vestigiile sarmatice acoperă o mare întindere, în zona cuprinsă între Dunăre și Tisa, iar la est de Tisa ating o limită ce include toată câmpia, inclusiv confluența Crișurilor, până la Mureș și mai la sud, în Banatul românesc și cel iugoslav, în partea de câmpie joasă<sup>12</sup>.

După anul 427, hunii își stabilesc centrul în Pannonia, în Câmpia Tisei. Aliați cu alanii - de neam sarmatic, ostrogoții și gepizii (germanici) dar și cu alte populații, hunii vor exercita controlul asupra unui vast teritoriu central - european, ceea ce va avea repercusiuni negative asupra populațiilor autohtone, inclusiv a daco-romanilor din Banat.

Din prima jumătate a sec. V datează și apariția în Banat a unor vestigii de factură gepidă. Acestea se datoresc unor mici enclave gepido - sarmate, diseminate în câmpia joasă a zonei.

Această stare de lucruri pare să rezulte și din cercetările efectuate în șantierul arheologic menționat.

### **Timișoara - "Freidorf" (jud. Timiș)<sup>13</sup>.**

În secțiunea S<sub>1</sub>/1988 au fost dezvelite trei morminte gepide.

M<sub>1</sub>/1988. Mormânt de copil (Pl. V).

Mormântul a fost săpat în umplutura unei gropi anterioare, care cobora până la 97 cm și conținea ceramică daco-romană și oase de animale. M<sub>1</sub>/1988 a apărut la adâncimea de 55 cm. Lucrările agricole și existența unei gropi ulterioare, care a tăiat jumătate din mormânt nu au permis stabilirea clară a conturului gropii mormântului.

Scheletul era orientat E - V (cu fața spre est) și se afla într-o stare proastă de conservare. Craniul era complet distrus iar jumătatea de jos a scheletului lipsea, datorită gropii ulterioare mormântului, amintită mai sus.

Inventarul funerar consta dintr-o singură piesă, și anume o cană cu toartă (Pl. VI/1), așezată în dreptul umărului stâng. Este lucrată la roată, din pastă neagră, având decor lustruit, format din benzi verticale în jumătatea superioară a corpului<sup>14</sup>.

M<sub>2</sub>/1988. Mormânt de bărbat (Pl. V).

La baza unei gropi menajere ce aparținea așezării daco-romane, la adâncimea de 150 cm, s-a conturat prezenta unui mormânt, având dimensiunile gropii de 240 x 75 cm.

A fost dezvelit scheletul unui adult, așezat pe spate, cu brațele întinse pe lângă corp, orientat E - V (cu fața la est). Baza mormântului se afla la adâncimea de 170 cm față de nivelul actual de călcare.

S-a constatat o deranjare a scheletului de către o groapă ulterioară, craniul fiind deplasat mult spre stânga, unele oase ale bazinului fiind aflate în dreptul craniului iar coastele fiind complet răvășite.

Inventarul mormântului M<sub>2</sub>/1988 cuprindea următoarele piese: lângă cap, în partea stângă, s-a găsit o cană cu o toartă (Pl. VI/3) foarte apropiată ca factură și decor de cana descoperită în M<sub>1</sub><sup>15</sup>.

În apropierea capului, lângă cană, a fost descoperit un piaptăn din os (Pl. VI/4), cu dinți bilaterali<sup>16</sup>.

La picioare, lângă glezna dreaptă, s-a găsit o cataramă din bronz, iar mai jos de genunchi o verigă din fier.

Lângă piciorul drept a fost descoperit un vârf de săgeată din fier în trei muchii<sup>17</sup>. Toate aceste piese erau fragmentare, într-o stare avansată de degradare.

În dreptul bazinului scheletului s-au descoperit câteva fragmente mici din fier (lamele), provenind probabil de la o armă (pumnal?).

Studiul antropologic al scheletului din M<sub>2</sub>/1988 arată că este vorba de un bărbat, de tip european, având craniul deformat datorită unor atele aplicate anterior și posterior.

M 3/1988. Mormânt de femeie (Pl. V).

Groapa mormântului a fost săpată peste un bordei daco-roman și s-a conturat la adâncimea de 150 cm. Dimensiunile gropii mormântului: 230 cm lungime și 75 cm lățime. Baza gropii se afla la o adâncime de 185 cm.

Scheletul (de femeie) era orientat E - V (cu fața spre est), cu brațele întinse pe lângă corp. Craniul prezenta aceeași deformare ca și în cazul mormântului M<sub>2</sub>/1988.

Lângă cap, în partea stângă, s-a găsit o cană cu o toartă (Pl. VI/2), lucrată la roată, din pastă cenușie cu decor lustruit.

Tot lângă cap au fost găsiți doi cercei (Pl. VII/2-3) de formă circulară, din argint, având corpul cu secțiune rotundă, cu un capăt ascuțit și celălalt sub forma unei proeminente poliedrice<sup>18</sup>.

Lângă brațul stâng a fost găsită o oglindă (Pl. VII/5) lucrată din metal alb, de formă circulară, cu decor din nervuri pe spate<sup>19</sup>.

Lângă încheietura mâinii drepte au fost găsite 6 mărgelile (Pl. VII/4), de formă rotundă, cu diametre între 0,5 și 0,9 cm<sup>20</sup>.

În apropierea gâtului a fost găsit un ac ornamental din argint cu manșon perforat la cap iar pe corp cu o casetă cilindrică, în care se încastra o piatră - ornament (Pl. VII/1).

Spre deosebire de mormintele de inhumație sarmate, mormintele gepide descoperite la Timișoara - "*Freidorf*" se disting prin câteva particularități.

Astfel, orientarea mormintelor este constantă - E - V (cu fața la răsărit), iar adâncimea lor diferă evident. Mormintele sarmatice (sigur Timișoara - "*Pădurea Verde*" și, probabil, cele două de la Timișoara - "*Freidorf*") au o adâncime ce se oprește la aproximativ 130 cm, în timp ce mormintele de factură gepidică coboară, la bază, până la adâncimea de aproximativ 170-190 cm.

În ceea ce privește inventarul funerar, la mormintele sarmatice vasele - de obicei cănițe - sunt depuse în mormânt la picioarele defunctului (Timișoara - "*Pădurea Verde*" și la Foeni - M<sub>2</sub>/1992)<sup>21</sup>, în timp ce în mormintele gepidice vasele sunt depuse lângă cap - vezi M<sub>1</sub>, M<sub>2</sub> și M<sub>3</sub>/1988.

Necropola de inhumație de la Timișoara - "*Freidorf*", datată, pe baza materialului arheologic, în prima jumătate a sec. V, în timpul dominației hunice, cuprinde morminte gepide și, posibil, de sarmați, atât gepizii cât și sarmații fiind păgâni sub stăpânirea hună.

Înfrângerea hunilor în 454 va fi urmată de preluarea controlului în zonă de către gepizi. E vorba mai mult de o preluare a dominației politice, care pare să se fi limitat la malul stâng al Tisei și la părțile din câmpia joasă a Banatului.

Descoperirile gepide se limitează la câteva cimitire din coltul de NV al Banatului, pe teritoriul actual al Ungariei, cât și la descoperiri izolate semnalate la Sănnicolau Mare, Felnac, Izvin și Orșova, în Banatul românesc; pe teritoriul Banatului iugoslav, descoperiri gepidice apar la Zrenjanin și Bela Crkva (Biserica Albă)<sup>22</sup>.

Avarii, beneficiari ai victoriei asupra gepizilor (567) si-au organizat un stat puternic în câmpia dintre Tisa și Dunăre, de unde s-au extins spre ținuturile vecine, dominând zona central-est - europeană vreme de aproape 250 de ani.

În Banat, urmele prezentei avare - o prezentă mai mult nominală decât efectivă și permanentă - constă în câteva descoperiri (unele izolate) de înmormântări de tip avar.

Cele mai recente descoperiri de acest tip sunt cele de la Sânpetru German, Timișoara - "Podul Modoš" și Felnac.

### **Sânpetru German - "Magazin" (jud. Arad)<sup>23</sup>.**

La marginea de nord a localității, la cariera de nisip numită *Magazin*, localnicii au descoperit în vara anului 1958 un schelet uman cu inventar bogat, alcătuit din piese de fier, bronz, argint și aur. Muzeul din Arad, anunțat ulterior, a intrat în posesia acestor descoperiri.

Mormântul de inhumație conținea un schelet (Pl. VIII/1), aflat la adâncimea de 120 cm, culcat pe spate, în poziție orizontală, orientat cu capul spre nord și picioarele spre sud, cu privirea spre sud<sup>24</sup>. Informațiile referitoare la poziția brațelor și a majorității obiectelor de inventar sunt neclare și contradictorii.

Autorul studiului a încercat o reconstituire cu caracter ipotetic, luând în considerare analogiile cu descoperirile de aceeași epocă din spațiul carpato - dunărean.

Singurele piese poziționate cu certitudine sunt moneda de aur, sabia din fier și piesele de harnașament (zăbala și scărița din fier). Pare corectă și informația conform căreia, la cca. 130 cm SSE de picioarele scheletului, s-au descoperit părți dintr-un craniu și câteva oase ale unui cal.

Inventarul mormântului se compune din piese de echipament militar și obiecte de vestimentație și podoabă<sup>25</sup>.

Din prima categorie fac parte un coif fragmentar din fier (Pl. VIII/2, 8a-b), un vârf de săgeată din fier (Pl. VIII/3) și un fragment de lance din fier (Pl. VIII/5). Nu se cunoaște dispunerea reală a acestor piese în mormânt.

Două scărițe din fier (Pl. VIII/6a-b), de formă rotundă și o zăbală din fier (Pl. VIII/4) au fost descoperite la picioarele scheletului, în imediata apropiere a unui fragment de craniu de cal.

O sabie din fier (Pl. VIII/7), dreaptă, din două fragmente, având mânerul lipsă, descoperită în stânga scheletului, era poziționată de la bazin și până la genunchi.

Din cea de-a doua categorie de obiecte fac parte: capete de curea de la centură, din plăci presate din argint (Pl. VIII/9), dreptunghiulare, cu partea superioară ornamentată cu motive geometrice, o agrafă pentru păr (Pl. VIII/10), din bronz, de formă dreptunghiulară și un cercel (Pl. VIII/11), compus din inelul de argint, de care atâră trei globuri din aur, goale în interior, sub care se află un al patrulea glob, mai mare.

În partea de sus a pieptului, aproape de gât, a fost găsită o monedă de aur (*solidus*) de la Heraclius și Heraclius Constantin (613 – 641), perforată (Pl. VIII/12), care a fost utilizată ca pandantiv.

Analogii pentru piesele din mormânt se găsesc și în unele descoperiri din perioada avară din Transilvania, dar cele mai apropiate provin din bazinul Dunării mijlocii și din Câmpia Tisei<sup>26</sup>.

Acest mormânt confirmă obiceiul practicat de avari de a îngropa mortul împreună cu armele și obiectele de podoabă, lângă care se depunea apoi, deseori, craniul calului și membrele inferioare ale acestuia.

Inventarul funerar bogat al călărețului avar de la Sânpetru German este un indiciu că mormântul aparținea unei căpetenii.

### **Felnac (jud. Arad)<sup>27</sup>.**

Stațiunea arheologică Felnac se află în hotarul comunei, la 1 km NV de centrul localității, pe o terasă din apropierea râului Mureș.

În anul 1975, în apropierea unui bordei descoperit într-o secțiune (S<sub>1</sub>), a fost scos la iveală și un mormânt (M<sub>1</sub>). Acesta se afla la adâncimea de 110 cm. Scheletul era orientat E – V, cu capul spre răsărit și picioarele spre apus. Aparținea unui bărbat, avea brațele așezate în lungul corpului și se afla într-o stare de conservare bună.

Inventarul lui M<sub>1</sub> consta dintr-o cataramă din fier, descoperită pe oasele bazinului. La cca. 5 cm deasupra acestei piese a fost găsit un fragment de cuțitaș. Lângă cap, în partea stângă, a fost descoperit un vas de tip borcan, lucrat cu mâna, din pastă de culoare gri-cenușie specific sec. VII (Pl. X/1), ce face parte dintr-o categorie ceramică de factură avară.

### **Timișoara - “Podul Modoș” (jud. Timis)<sup>28</sup>.**

În anul 1967, la *Podul Modoș* (pe râul Bega), la periferia municipiului Timișoara, s-au descoperit, în urma unor lucrări de canalizare, resturile unui grup de morminte.

Muzeul Banatului a recuperat materialul arheologic din trei morminte deranjate de lucrări și a degajat un al patrulea mormânt.

Ritul funerar constatat în cazul necropolei de la Timișoara – *Podul Modoș* este înhumarea, mormintele fiind orientate V – E și având adâncimea cuprinsă între 110 și 130 cm.

Din mormintele M<sub>1</sub> și M<sub>2</sub> (deranjate) a fost recuperat material arheologic divers, atât ceramic – un vas de tip oală-borcan (Pl. IX/20), lucrat la roată înceată - cât și metalic: o sabie fragmentară din fier, oxidată, scârțită de șa (Pl. IX/21), cu corpul și baza din bară de fier cilindrică, zăbală din fier, cu două inele la capete și lama unui cuțit din fier (Pl. IX/13), ruptă în două.

Au mai fost recuperate cinci verigi din bronz (Pl. IX/1-5), folosite la prinderea de curea a unor accesorii vestimentare, cât și plăcuțe de la garnitura de centură, executate prin turnare și ornamentate cu decor vegetal (Pl. IX/17) sau geometric (Pl. IX/8). Aceste tipuri de garnituri de centură datează mormintele avarie în perioada cuprinsă între mijlocul sec. VIII și finele sec. IX<sup>29</sup>.

Din mormântul M<sub>3</sub>, deranjat, s-au recuperat oase umane, și de animal (cal), precum și fragmente dintr-un vas borcan, de mici dimensiuni, nerestaurabil.

Mormântul M<sub>4</sub> aparținea unui bărbat, înhumat cu capul spre vest, întins pe spate și cu brațele așezate lângă corp. Lungimea scheletului - 173 cm. Adâncimea mormântului era de 110 - 130 cm, cu o lungime de 200 cm și o lățime de 85 cm<sup>30</sup>.

Mormântul M<sub>4</sub> conținea în inventarul său: cataramă dreptunghiulară, din fier și bronz, plasate deasupra craniului, spre dreapta (Pl. IX/10), în dreptul coatelor (Pl. IX/9) și de o parte și alta a bazinului (Pl. IX/11). Sub cotul drept s-au mai găsit o cataramă din bronz și agățătoarea de la curea (Pl. IX/19) cât și o agățătoare cu verigă (Pl. IX/6-7).

În dreptul femurului stâng, spre genunchi, s-a descoperit o aplică din bronz de formă triunghiulară (Pl. IX/12), care, prin tehnică și ornamentare, este de factură bizantină<sup>31</sup>.

De-a lungul femurului drept a fost găsit un pumnal din fier (Pl. IX/14) cu urmele tecii din lemn iar la picioarele scheletului, plasate pe axa longitudinală a mormântului, au fost găsite resturile unei găletușe din lemn cu cercuri de fier (Pl. IX/18).

Spre exteriorul gropii, lângă pumnal, s-a descoperit un pandantiv de bronz, cu decorație antropomorfă (Pl. IX/15) și un amnar din fier (Pl. IX/16).

Obiectele de podoabă și vestimentație, cât și armele aflate în inventarul necropolei de la Timișoara – *Podul Modoș* prezintă analogii cu descoperirile de pe o vastă arie înconjurătoare, în necropolele din sec. VIII-IX din Oltenia și Transilvania, dar și în necropole de pe teritoriul Ungariei, Iugoslaviei, Bulgariei și Slovaciei<sup>32</sup>.

Necropola de inhumație de la Timișoara - "*Podul Modoș*" se poate astfel data în a doua jumătate a sec. VIII - începutul sec. IX, tipurile de obiecte din aceste morminte fiind cu predilecție atribuite slavilor și avarilor târzii.

Uniformizarea culturii materiale în sec. VIII-IX pe întreg spațiul cuprins între arcul carpatic și Alpi este consecința firească a simbiozei dintre avari și populațiile supuse: slavi, romanici, gepizi, longobarzi, cutriguri, etc<sup>33</sup>.



### **Sânandrei (jud. Timiș)<sup>34</sup>**

În punctul *Ocsabrickel* au fost descoperite două morminte de inhumație aparținând perioadei avare târzii.

În anul 1992 a fost descoperit un mormânt de inhumație (M<sub>1</sub>), în care se afla scheletul unui bărbat în etate, având talia de 165 cm. Era culcat pe spate, cu brațele pe lângă corp, cu capul la NV.

Oasele antebrațului împreună cu falangele mâinilor era desprinse de corp (doar radiusul și falangele) și depuse de o parte și de alta a picioarelor, radiusurile cu palmele spre rotulă iar falangele risipite în jurul corpului.

În zona bazinului au fost găsite aplici de centură din bronz ornamentate cu motive vegetale și zoomorfe (Pl. X/2).

Defunctul era depus într-un sicriu de lemn cu laturile prinse cu scoabe din fier.

Stratigrafia mormântului arată că ulterior înhumării s-a săpat o a doua groapă care o penetrează pe prima până deasupra sicriului unde, în partea dinspre picioare a fost depus un ovideu, probabil în mod ritual<sup>35</sup>.

În anul 1993 a fost descoperit un mormânt de inhumație sub forma unei gropi ovale, cu axele de 150 x 135 cm. Adâncimea gropii era de 100 cm de la nivelul actual de călcare. Scheletul aparținea unei femei și era așezat în poziție chircită, culcat pe partea dreaptă, cu picioarele adunate și mâinile pe genunchi. Mormântul este lipsit de inventar.

În anul 1992 au mai fost descoperite două gropi dreptunghiulare, asemănătoare gropilor de mormânt, dar fără a conține schelete. Erau orientate NV-SE, asemenea mormintelor descrise mai sus.

Dimensiunile gropilor erau de 190 x 60 cm, cu adâncimea de 105 cm, respectiv de 130 x 40 cm, cu o adâncime de 100-120 cm. În actualul stadiu al cercetării, aceste gropi au fost considerate cenotafuri<sup>36</sup>.

Necropola de la Sânandrei se încadrează, prin caracteristicile ei (inventar, rit funerar), alături de necropola de la Timișoara – *Podul Mодоș*, între necropolele de inhumație din secolele VII-IX de pe o întinsă arie geografică<sup>37</sup>.

### **Deta - Denta (jud. Timiș)<sup>38</sup>**

Prin anii 1900 - 1910 s-au înregistrat în perimetrul intravilan al celor două localități din vestul județului Timiș descoperiri ocazionale de morminte cu obiecte de inventar antice.

Sondajele efectuate au dat la iveală două cimitire, databile în epoca migrațiilor.

Necropola de la Deta – Denta se compunea din morminte orientate V – E, poziție de așezare a defuncțiilor de rit creștin.

Inventarul funerar consta în aplici de bronz de forme și cu decor diferit (Pl. X/3), cu aspect stelat, cruciform, circular, cu motive florale traforate.

Aceste piese de podoabă sunt specifice mormintelor creștine de inhumație din sec. IX și X.

Materialele provenite din mormintele necropolelor de la Deta și Denta au fost reanalizate și atribuite *grupului cultural Kötlach*, fiind considerate ca cele mai avansate către est dintre vestigiile purtătorilor acestei culturi formate în bazinul Dunării pannonice.

Mai recent, cercetătorii maghiari nu mai consideră drept purtători ai acestei culturi o populație de sorginte avaro-slavă, ci una de etnie romanică, cultura fiind considerată drept proprie pannonicilor romanizați, peste care s-au suprapus alte grupări de populații alogene<sup>39</sup>.

Descoperirile funerare de la Deta - Denta pot fi incluse în seria necropolelor de sec. IX de la Ciurbrud - Aiud (jud. Alba), Blandiana (cimitirul nr. II), Sălacea (Bihor) sau Piatra Frecăței, în jud. Brăila, ce au aparținut unor comunități autohtone<sup>40</sup>.

### **Remetea Mare - "Gomila lui Pituș" (jud. Timiș)<sup>41</sup>.**

În anul 1975, în perimetru așezării de sec. VIII-X a fost descoperit un grup de patru morminte, cu orientări diferite, fără inventar, ce pot fi puse în legătură cu așezarea menționată.

Sintetizând toate informațiile obținute din descoperirile făcute în Banat pentru perioada secolelor IV - IX, în ceea ce privește ritul și ritualul funerar se constată că pentru perioada menționată nu au fost descoperite decât necropole sau morminte izolate plane de inhumație.

Pe întreg Banatul românesc, de la Mureș la Dunăre, nu avem cunoștință, până în prezent, de descoperirea unor necropole sau morminte de incinerare databile în această perioadă.

În cazul majorității mormintelor, pe baza ritului (înhumare plană), dar și a ritualului (orientarea gropilor, așezarea vaselor în morminte în anumite poziții, prezența armelor, a unor anumite tipuri de obiecte aparținând vestimentației, uneori și a unor părți din animale - îndeosebi cabaline), se poate vorbi despre prezenta unor înmormântări de migratori (sarmați, gepizi, avari). La această concluzie subscriu și rezultatele oferite de studiul antropologic al unor schelete ce provin din aceste morminte.

O excepție posibilă o fac mormintele din necropola de la Deta - Denta (jud. Timiș), unde, pe baza datelor prezentate, se pare că avem de-a face cu autohtoni.

În spațiul bănățean la care ne-am referit, vestigiile ce pot fi atribuite unor populații alogene constă exclusiv din morminte, izolate sau în grupuri restrânse, lipsind, deocamdată, descoperirile din așezări.

Situate îndeosebi pe Valea Dunării și a Mureșului cât și în câmpia joasă din vest, descoperirile cu caracter funerar de factură alogenă sunt rezultatul trecerii respectivelor populații prin acest ținut, fără a exista dovezi privind o stabilizare

masivă în zonă și fără a fi documentată o pătrundere spre zona înaltă din sudul și estul Banatului românesc de azi.

De altfel, harta descoperirilor de necropole sau morminte izolate ale populațiilor alogene din Banat arată că acestea se opresc pe o linie care coincide cu trecerea spre zona colinară, piemontană și montană din estul și sudul Banatului, zone mai puțin agreate de aceste populații nomade de stepă.

Cercetările din necropolele de înhumație din Banat, din perioada sec. IV – IX, se află încă într-un stadiu incipient, deoarece nici un cimitir nu a fost cercetat exhaustiv.

Mare parte din documentația prezentată se bazează pe descoperiri întâmplătoare sau sondaje. Chiar și cimitirele cercetate recent cuprind un număr redus de morminte, astfel că ele semnaleză doar prezenta unei necropole în acel loc, făcând dificilă o caracterizare mai amplă și o atribuire etnică mai precisă.

Continuarea cercetărilor în necropolele prezentate, alături de deschiderea unor noi șantiere arheologice legate de această problematică, vor duce la o mai bună cunoaștere a istoriei Banatului în mileniul I.

#### NOTE

1. E. Chirilă, N. Gudea, I. Stratan, *Trei tezaure monetare din Banat din secolul al IV-lea*, Lugoj, 1974, p. 91.
2. Informații amabile Fl. Drașovean și Fl. Gogâltan. Șantierul arheologic Focni (jud. Timiș), campania 1992. Inedit.
3. M. Sâmpetru, în *TD*, XIII, 1992, 1-2, p. 137.
4. O. Radu, în *MCA*, X, 1973, p. 147-149.
5. *Ibidem*, p. 148.
6. M. Sâmpetru, *op.cit.*, p. 141.
7. M. Mare, N. Toma, Șantierul arheologic Timișoara - "Freidorf". Campania 1995. (mss.).
8. Craniul a fost determinat de dr. Marius Muntean (Universitatea de Medicină Timișoara).
9. D. Benea, M. Mare, Șantierul arheologic Timișoara - "Freidorf". Campania 1992. (mss.).
10. *Ibidem*.
11. Cf nota 8.
12. M. Sâmpetru, *op.cit.*, p. 140-141.
13. D. Benea, M. Mare, șantierul arheologic Timișoara - "Freidorf". Campania 1988. (Mss.). Aduc mulțumiri d-rei Doina Benea pentru permisiunea de a publica rezultatele cercetărilor din această necropolă.
14. Analogie la L. Zotović, în *Starinar*, N.S., XLIII-XLIV, 1992-1993, (1994), p. 187, Pl. 3.
15. *Ibidem*, *loc.cit.*
16. Analogie la S. Morintz, C. Preda, în *MCA*, V, p. 169.
17. Analogie la L. Zotović, *op.cit.*, p. 184, Pl. 1.
18. *Ibidem*, p. 189, Pl. 4.
19. *Ibidem*, *loc.cit.*
20. *Ibidem*, *loc.cit.*
21. Informație amabilă Fl. Gogâltan.

22. O. Răuț, V. Ioniță, *Studii și cercetări de istorie și toponimie*, Reșița, 1976, p. 16 (cu bibliografia respectivă).
23. E. Dörner, în *SCIV*, XI, 2, 1960, p. 422-434.
24. *Ibidem*, p. 424.
25. *Ibidem*, p. 424-426.
26. *Ibidem*, p. 426-430 (cu bibliografia respectivă).
27. M. Zdroba, M. Barbu, în *Ziridava*, 6, 1976, p. 47-56.
28. A. Bejan, în *ActaMN*, 20, 1983, p. 489-498.
29. *Ibidem*, p. 494 și bibliografia.
30. *Ibidem*, p. 489.
31. *Ibidem*, p. 495 și bibliografia respectivă.
32. *Ibidem*, p. 493 și bibliografia respectivă.
33. M. Rusu, în *Banatica*, 4, 1977, p. 188.
34. A. Bejan, *Banatul în secolele IV-XII*, Ed. de Vest, Timișoara, 1995, p. 80-83
35. *Ibidem*, p. 80-82
36. *Ibidem*, p. 82.
37. *Ibidem*, p. 83
38. Apud L. Mărghitan, *Banatul în lumina arheologiei*, 3, 1985, p. 40-42.
39. *Idem, op.cit.*, p. 41.
40. M. Rusu, în *Apulum*, IX, 1971, p. 722-724 și n. 48; L. Mărghitan, *op.cit.*, p. 42.
41. Informație amabilă A. Bejan.

## FUNERAL RITES AND RITUALS IN THE ROMANIAN BANAT BETWEEN 4<sup>th</sup> – 9<sup>th</sup> CENTURIES

### *S u m m a r y*

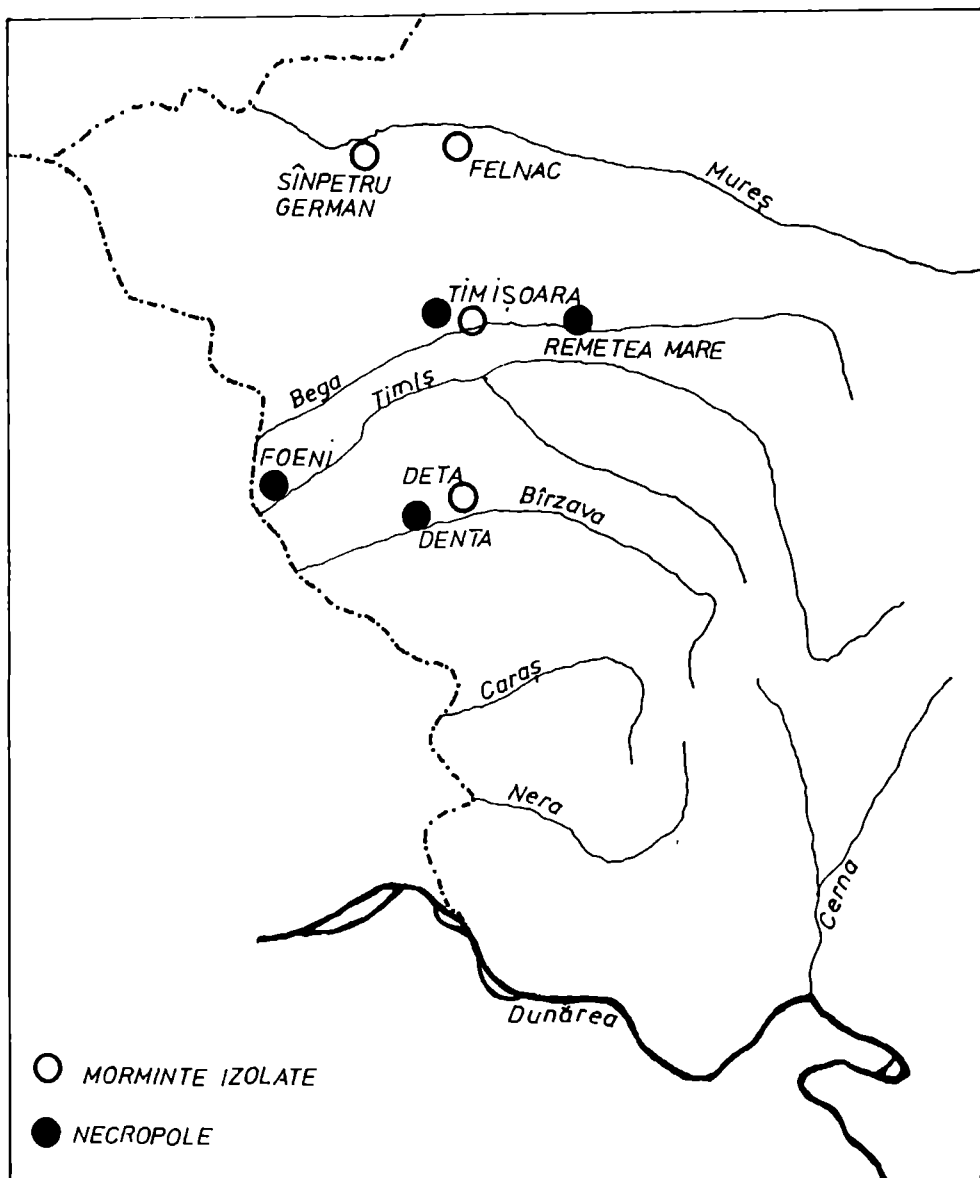
The problem of the funeral rites and rituals is closely connected to the finds in the necropolises or isolated graves from the 4<sup>th</sup> – 9<sup>th</sup> centuries, which had been systematically investigated.

One can assign most of the graves, given both the rite (plane inhumation) and the ritual (grave orientation, specific placing of the vessels, presence of weapons, certain items belonging to attire sets and parts of animals, especially of equine bones) to migratory people (Sarmatians, Gepidae and Avars).

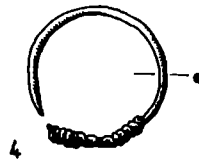
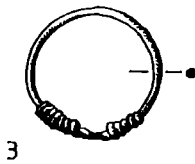
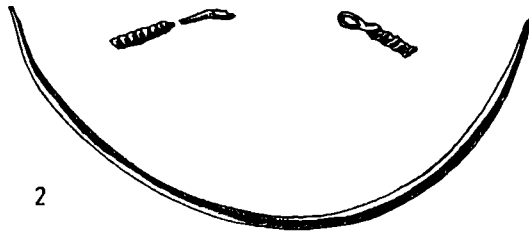
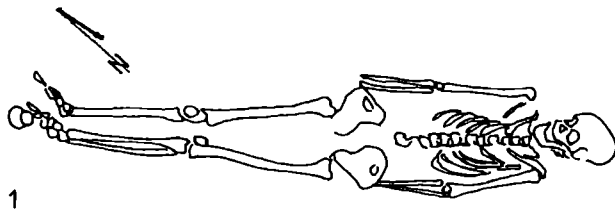
Most of the finds had been made on the Mureș Valley and in the low plain in western Romanian Banat, marking the passing of these steppe nomad peoples.

The paper deals with the Sarmatian graves from Timișoara (*Pădurea Verde* and *Freidorf*), the Gepidae ones from Timișoara – *Freidorf* and the Hun graves from Sânpetru German and Fenlac (Arad County) and Timișoara – *Podul Modoș* and Sânandrei (Timiș County).

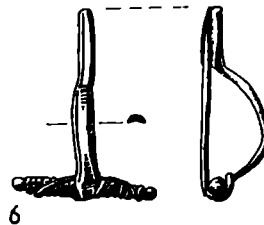
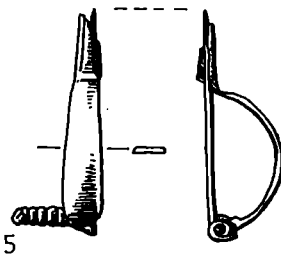
A possible exception could make the graves from the necropolis near Deta – Denta (Timiș County), which, given the funeral inventory and position of the graves, could have belonged to autochthonous Christian people.



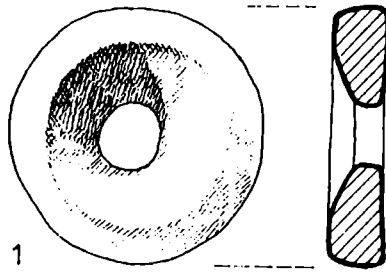
Pl. I. Harta descoperirilor de necropole și morminte izolate din perioada secolelor IV – IX din Banatul românesc.



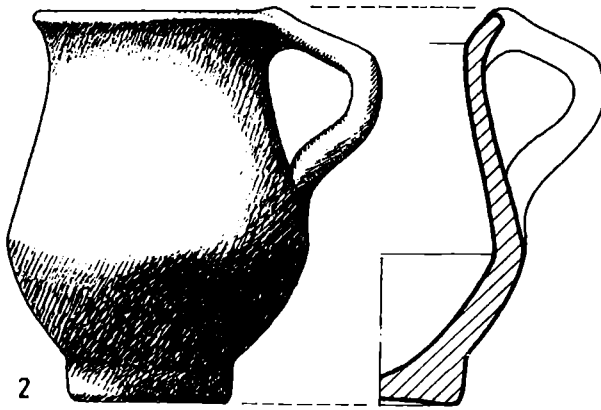
0 3cm



Pl. II. Mormântul sarmatic de la Timișoara – Pădurea Verde, după O. Radu, 1973.

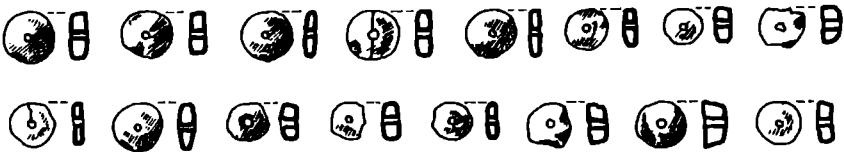


1



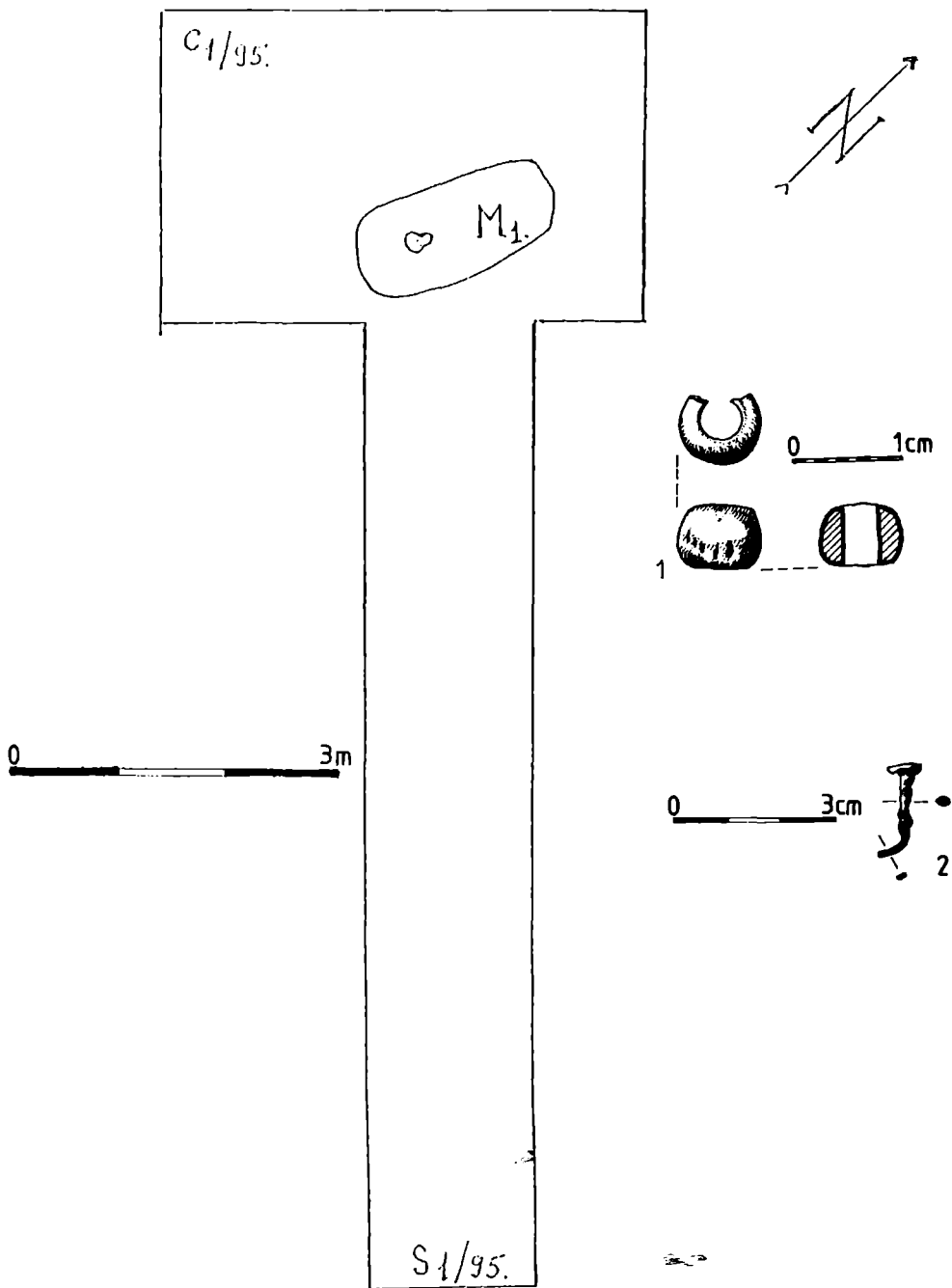
2

0 3cm



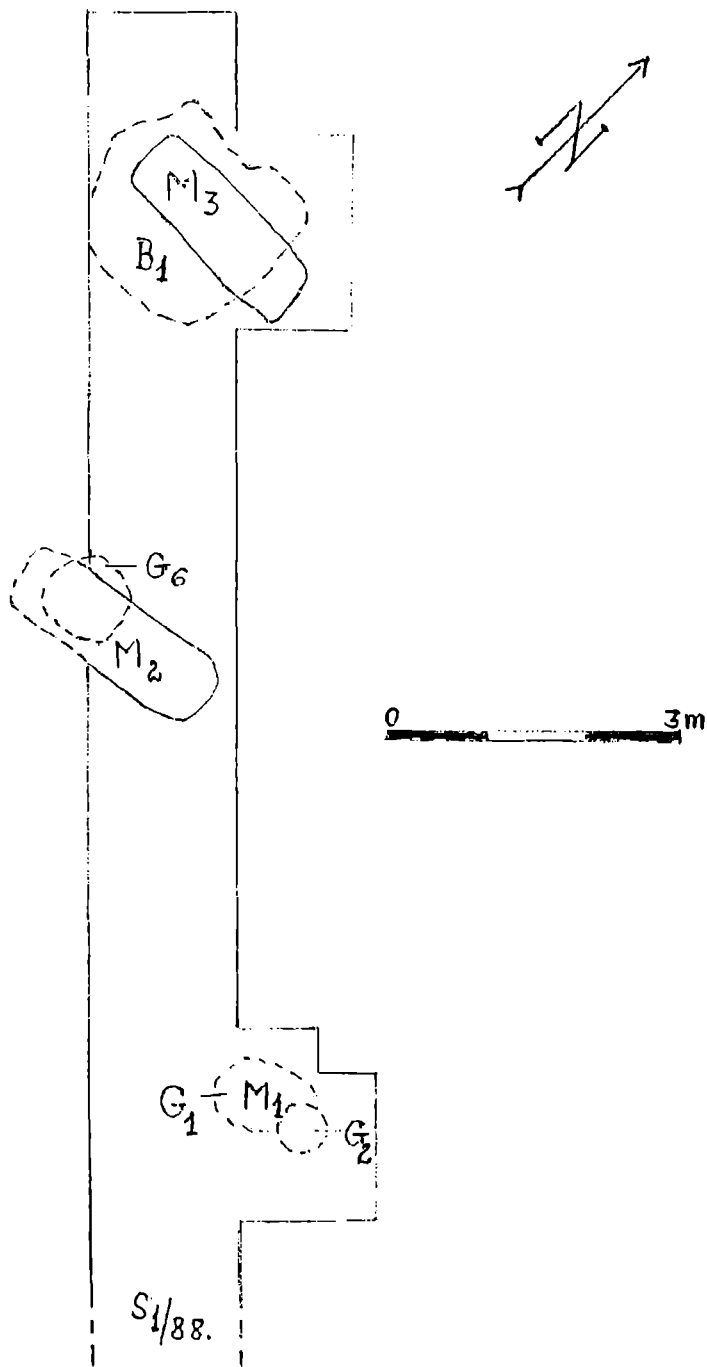
3

Pl. III. Mormântul sarmatic de la Timișoara – *Pădurea Verde*, după O. Radu, 1973.

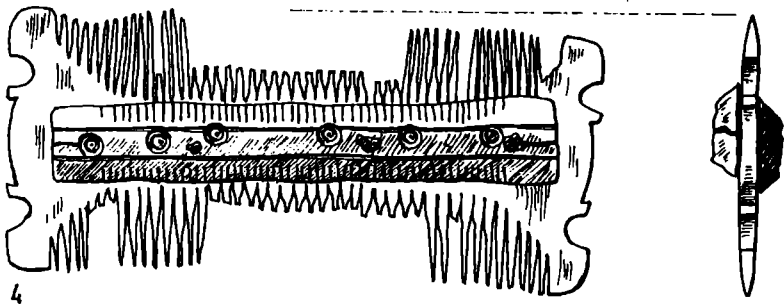
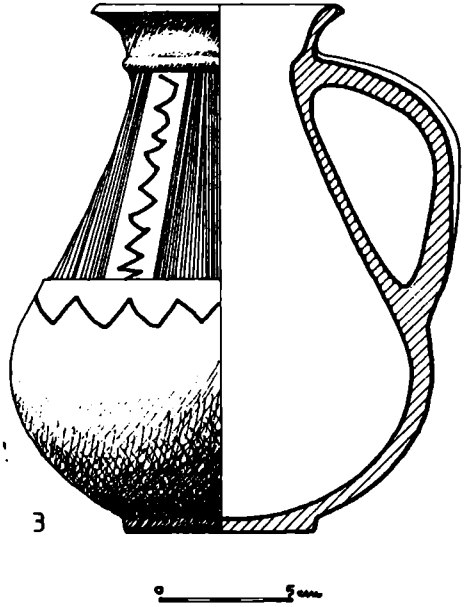
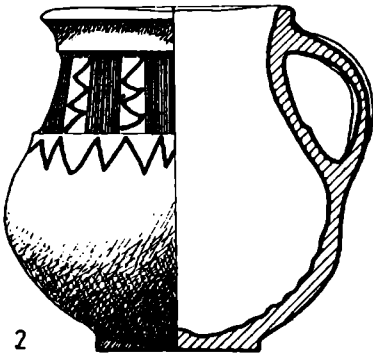
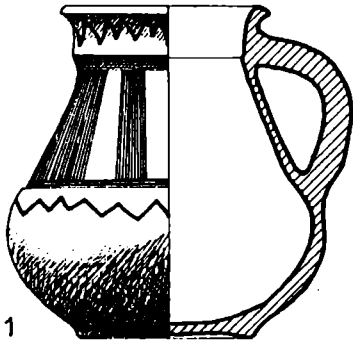


Pl. IV. Mormântul sarmatic de la Timișoara – *Freidorf*, după M. Mare, N. Toma, 1995 (mss.).



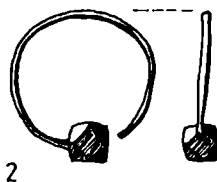
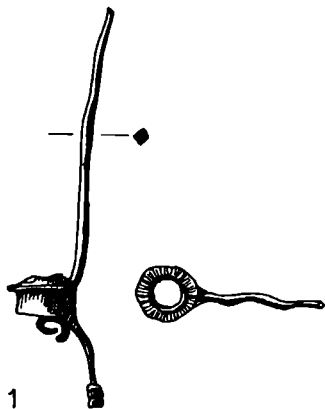


Pl. V. Planul mormintelor gepide de la Timișoara – Freidorf, după D. Benea, 1996.

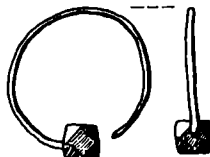


0 3cm

Pl. VI. Inventarul mormintelor gepide de la Timișoara – *Freidorf*, după D. Benea, M. Marc, 1988 (mss.).



2

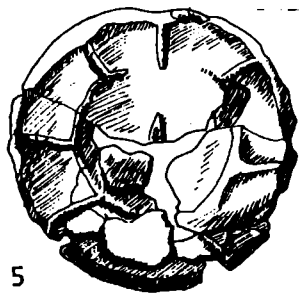


3

0 3cm



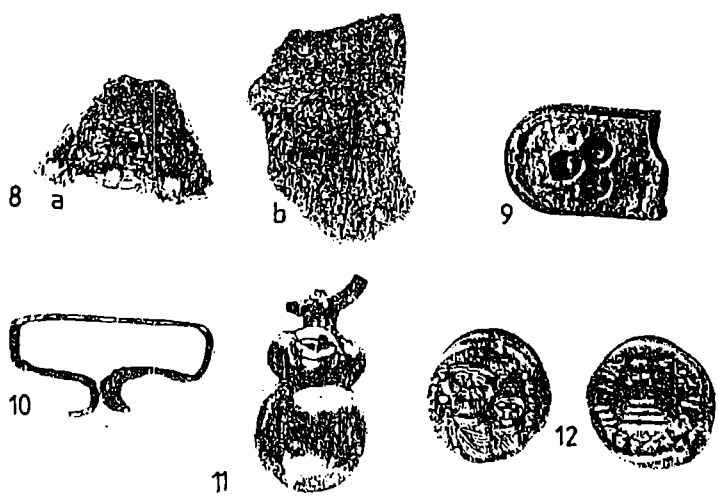
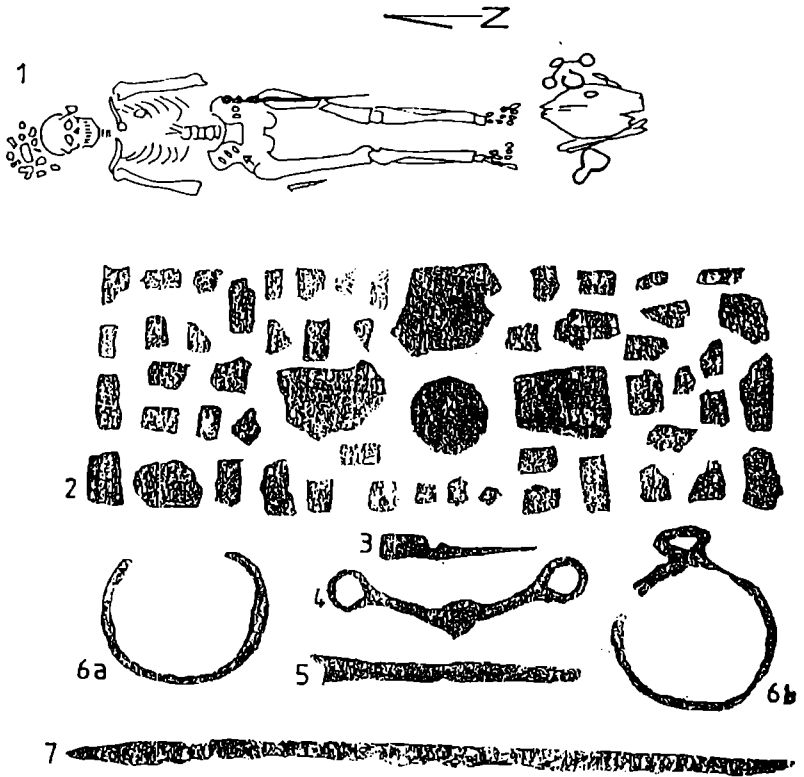
4



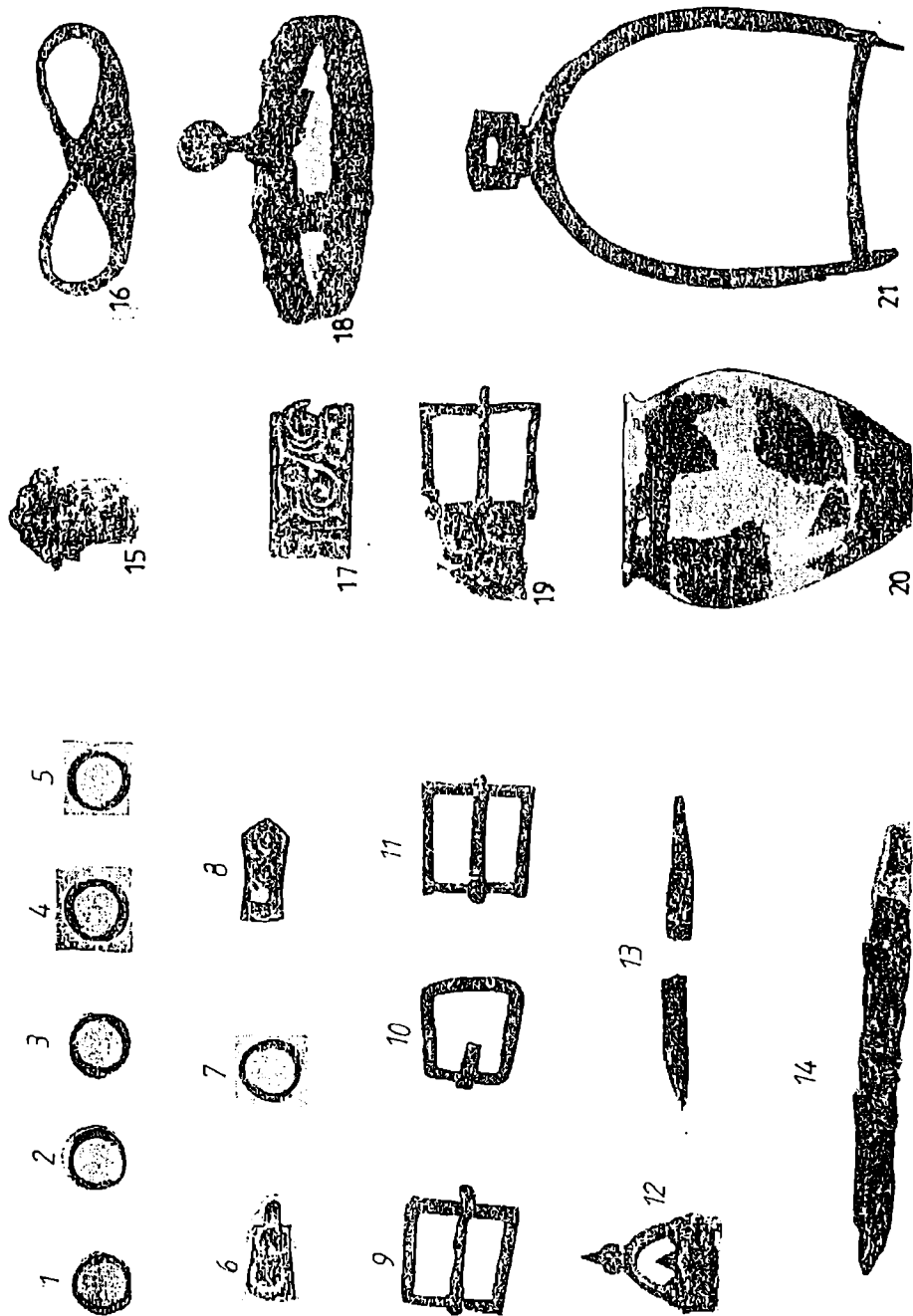
5



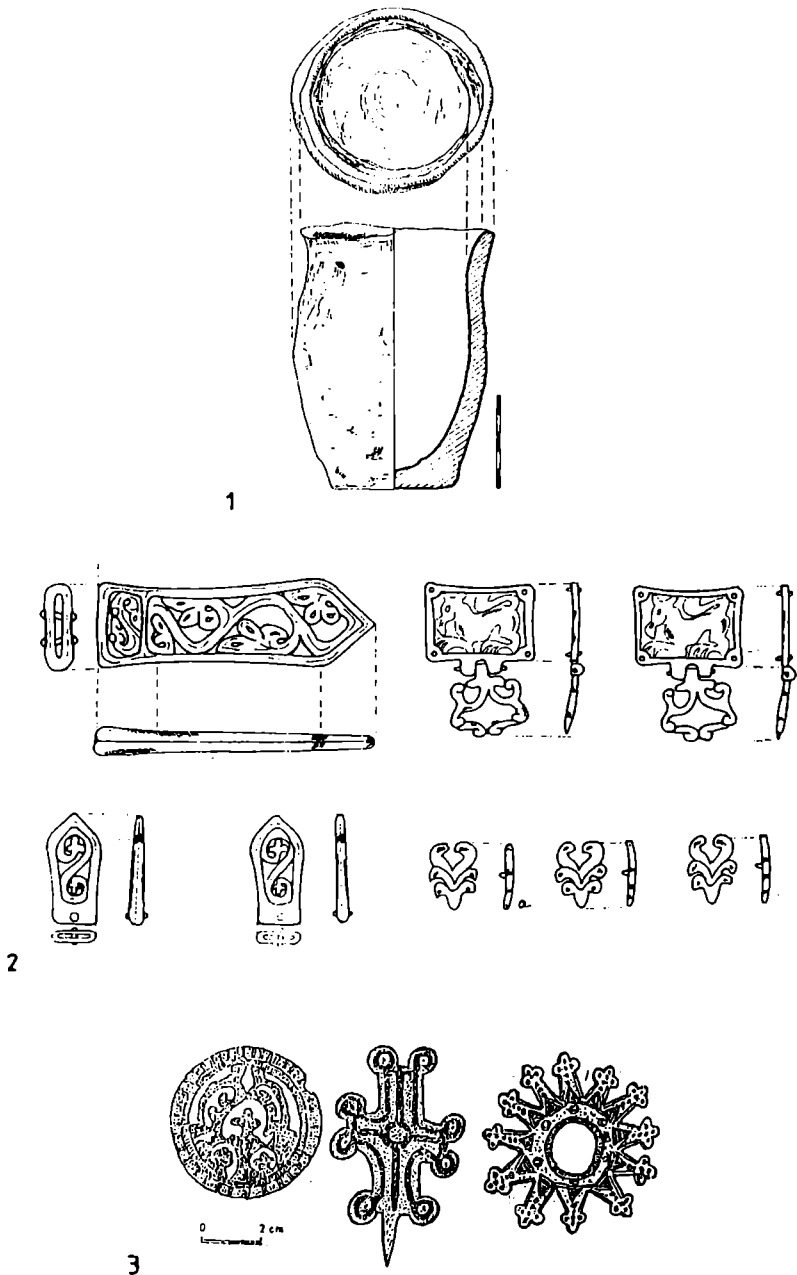
Pl. VII. Inventarul mormintelor gepide de la Timișoara – Freidorf, după D. Benea, M. Mare, 1988 (mss.)



Pl. VIII. Mormântul avar de la Sânpetru German (jud. Arad), după E. Dörner, 1960.



Pl. IX. Inventarul necropolei de sec. VIII-IX de la Timișoara – Podul Moșoș, după A. Bejan, 1983.



Pl. X. 1. Inventarul mormântului de sec. VIII de la Felnac (jud. Arad), după M. Zdroba, M. Barbu, 1976; 2. Inventarul mormântului de sec. VIII-IX de la Sănandrei (jud. Timiș), după A. Bejan, 1995; 3. Piese din inventarul necropolei de sec. IX-X de la Deta – Denta (jud. Timiș), după L. Mărghitan 1985.