

DUDEȘTII VECHI – PUSTA BUCOVA. NECROPOLA ȘI MORMINTE DE INHUMAȚIE DIN SECOLELE VI – XII (II)

Adrian Bejan, Mircea Mare

I. Revenim succint asupra descoperirilor de la *Pusta Bucova*, publicate la începutul sec. XX, dar neanalizate în prima parte a prezentului studiu¹.

Bucova II. Mormânt de femeie, parțial distrus, orientat NE – SV, fără urme de sicriu. În inventar, piese mărunte din bronz:

- mic disc cu orificiu central și decorat cu motive geometrice (pl. I/1)
- șapte rozete circulare, ovale și hexagonale. Una are tortiță de prindere (pl. I/2), o alta decor geometric (pl. I/3)
- cercel cu corp sferic (pl. I/4)
- disc (medalion) cu diametrul de 47 mm și grosimea de 2,5 mm (pl. I/5)
- perforator
- 32 perle sferice, din sticlă, opt din ele duble, cu diametrele de 4-7 mm, perforate pe lungime.

Majoritatea obiectelor de inventar din mormânt sunt obiecte comune în epocă și aparțin necropolelor din sec. X – XI de pe o întinsă arie geografică. Se particularizează discul din bronz cu diametrul de 47 mm și cu decor central reprezentând un călăreț cu brațele ridicate. Cea mai apropiată analogie este un medalion descoperit la Găloșpetreu (Transilvania). Acesta are diametrul de 46 mm, grosime 2 mm. În mijlocul său se află un cal pășind spre dreapta, purtând un călăreț cu brațele ridicate². Piesa aparține unui mormânt de femeie datat în sec. X și atribuit pecenegilor. În același mormânt a apărut perechea medalionului, dar de o variantă decorativă diferită, reprezentând o pasăre de pradă (uliu?) cu capul aplecat, în poziție de atac.

Răspândirea acestor tipuri de medalioane, descoperite îndeosebi în morminte de femei și aflate, de cele mai multe ori pereche, este deja cunoscută de specialiști. Fără a fi foarte numeroase, se găsesc pe un spațiu larg european, de la Rin până la Munții Urali³, provenind dintr-un atelier comun sau fiind unele, imitații ale unor piese din același atelier. Medalioanele de la *Pusta Bucova*, Găloșpetreu (România), Mardok (Ungaria), Henderheim și Ferwet (Germania) și

Doornik (Belgia) au fost considerate de cei care le-au studiat drept piese de origine estică⁴, avându-și geneza tematică în reprezentările de pe monumente funerare romane sau medalioanele bizantine reprezentând călărețul sfânt, ele având inițial, pe lângă rolul decorativ și un rol magic. Mai recent, în necropola III de la Alba Iulia, tot într-un mormânt de femeie au fost descoperite două asemenea medalioane, având aceeași variantă decorativă, având drept motiv central călărețul cu brațele ridicate⁵.

Reluând discuția asupra acestor medalioane, R. Heitel⁶ face o distincție tipologică între piesele cu călăreț și cele decorate cu pasăre (uliu). Privitor la descoperirea de la Alba Iulia, autorul o încadrează “grupeii de medalioane cu călăreț și cal aparținând complexului cultural maghiar (Galoșpetreu, *Pusta Bucova* și Mardok)⁷, considerând nesemnificative caracteristicile care i-au determinat pe cercetătorii anteriori să atribuie acestor piese o origine estică sau chiar concret pecenegă (rit de înmormântare, prezența tumulilor etc.).

Contextul descoperirii de la *Pusta Bucova*, respectiv prezența în zonă a altor morminte (necropole) tumulare contemporane cu descoperirea (Tomnatec, Teremia Mare), particularitățile prezentate de unele morminte de la Hodoni precum și informațiile documentare atestând în aria vestică a Banatului pe pecenegii prezenți în oastea voievodului Ahtum, continuând să existe ca și comitate distincte în cadrul voievodatului bănățean în prima jumătate a sec. XI⁸, toate sunt argumente care ne determină să nu excludem categoric caracterul ne-maghiar al acestor piese și implicit al mormintelor în care ele au fost găsite.

Bucova III. Mortul era așezat pe spate, cu capul orientat spre vest. Nu au fost urme de sicriu. Inventar:

- în stânga craniului, în dreptul urechii – un cercel mic din bronz cu tortiță și sferă masivă (pl. I/6)
- verigă rotundă din bronz (pl. I/7)
- șase aplici în formă de scut (pl. I/8)
- aplici rotunde din bronz (pl. I/9)
- fragmentele unei bijuterii din plăcuțe de bronz
- două amnare, cel mai mare pe piept (pl. I/10)
- resturile de metal ale unei tolbe de săgeți
- patru vârfuri de săgeți (pl. I/11)
- craniu de cal la piciorul stâng al bărbatului, incisivii animalului atingând genunchiul mortului
- sub craniu, picioare și copitele, îndoite în unghi drept; sub ele se aflau părțile inferioare de la două scărițe de șa
- lângă craniul calului – trei aplici pentru harnașament (pl. I/12)
- ofrandă de carne lângă mort.

Prin analogiile pe care le prezintă, piesele de harnașament⁹ (sau de șea, aplici), amnarele¹⁰, vârfurile de săgeți¹¹ sunt tipuri comune, găsite în forme identice sau apropiate în majoritatea mormintelor de călăreți ale sec. X-XI. Mai rar, din inventarul aceluiași morminte făcea parte și tolba de săgeți¹².

Bucova IV. Descoperirile izolate de la Bucova IV provin din nivele amestecate, preistorice și de început de feudalism. Vasul descoperit lângă un craniu uman reprezintă un mormânt distrus (M 19?). Vasul este de tip oală borcan cu gura îngustă, decorat dinspre fund spre umăr cu registre de linii orizontale, iar între umăr și buză cu un registru de linii în val. El pare executat la roată înceată (neuniformitatea liniilor și linia imprecisă a profilului) în acest caz putându-se data în ultimele secole ale mileniului I (sec. VIII-X) (pl. I/13).

Săgețile de fier sunt de același tip cu cele descoperite în morminte. Castronașele așezate cu fața în jos unul peste celălalt și cu resturi de ofrandă de carne în interiorul celui mai de jos (alături de o cataramă de fier în al doilea caz), constituie o practică rituală mai puțin cunoscută de noi în mormintele de înhumăție din sec. X-XI. După descriere, ceramica este executată cu mâna, amintind "ceramica de proastă calitate din epoca bronzului", ea putând fi ceramică din a doua jumătate a mileniului I (sec. VII – VIII) provenind din morminte ale acestei perioade.

Bucova VI. S-a descoperit un mormânt cu scheletul așezat pe spate, orientat cu capul spre NE. Inventar: mâner de oglindă, vârf de săgeată, cataramă din fier, fusaiolă cenușie așezată la exteriorul labei piciorului drept, cercel cu patru proeminențe. În vârful tumulului s-au mai găsit câteva obiecte, atribuite tot mormântului: un cuțit, o zăbală mică, o cruciuliță. Descoperitorul datează pe baza cruciuliței mormântul în sec. V – VI.

Este necesar să reamintim condițiile de reabordare actuală a descoperirilor de la *Pusta Bucova*:

a) publicarea, adeseori confuză de către un arheolog amator

b) starea extrem de proastă în care se mai păstrează o parte din piesele descoperite acum aproape un secol (cea mai mare parte a lor s-a pierdut).

Obiectele din fier au fost impregnate după descoperire cu o soluție care a permis continuarea procesului de coroziune, astfel încât acum, cele care se mai pot reconstitui sunt doar o zgură metalică prinsă în pelicula protectoare și păstrând aproximativ forma piesei. O mare parte a inventarului s-a transformat însă în fragmente nesemnificative de metal. Indicațiile de pe cutii nu sunt nici ele de mare folos, deoarece piesele au fost desprinse de pe panourile inițiale și mutate de mai multe ori cu ocazia diferitelor reorganizări ale muzeului, fapt ce a înlesnit amestecul pieselor din inventar. Dintre aceste piese, doar un inel cu patru granule¹³ corespunde descrierii, dar este de bronz și nu de argint, cum se menționează de către descoperitor. El are dimensiunile: grosimea verigii – 2,5 mm; lungime totală – 30 mm, din care granulele 6 mm; diametrul mare al inelului – 24 mm; veriga având formă ovală, diametrul mic este de 20 mm (pl. I/14).

Este dificil de apreciat astăzi dacă toate piesele găsite în tumul au aparținut mortului și dacă descrierea este corectă. Constatăm doar că o parte din piese aparțin de obicei mormintelor feminine, piesele de harnașament (zăbale) descoperindu-se în morminte de bărbați. Se pot constata și diferențe cronologice, oglinda și fusaiola găsindu-se de obicei în morminte mai timpurii (sec. IV – V). În aceste condiții, putem doar afirma că cercelul existent în Muzeul Banatului și

provenind de la *Pusta Bucova* își găsește numeroase analogii în cerceii cu trei sau patru granule din mormintele de perioadă avară datate în a doua jumătate a sec. VII și pe parcursul sec. VIII¹⁴. În cazul că el a aparținut mormântului de la Bucova VI (cum credem noi) atunci mormântul poate fi datat în acest interval cronologic.

II. Cu excepția mormântului din tumulul VI și a unor descoperiri întâmplătoare din tumulul IV, majoritatea înmormântărilor de la Dudeștii Vechi – *Pusta Bucova* aparțin cronologic sec. X – XI.

Istoriografia română¹⁵, maghiară¹⁶ și sârbă¹⁷ au elaborat în ultimii ani repertorii – sinteze de descoperiri incluzând necropolele de la sfârșitul mileniului I – începutul mileniului II de pe spații geografice mai ample, ce cuprind și descoperirile bănățene ale perioadei, respectiv cele cuprinse între Dunăre, Carpați, Mureș și Tisa (cu bibliografia aferentă fiecărei descoperiri, însă nu întotdeauna corectă).

Centralizând aceste informații pentru Banatul istoric, rezultă următorul repertoriu arheologic al necropolelor din sec. X – XI din Banat:

Arad (România)¹⁸

Mormânt parțial distrus găsit în nord-vestul orașului. La piciorul defunctului se aflau oase de cal, două scărițe de șea, o sabie fragmentară și o cataramă dreptunghiulară. Apărătoarea săbiei este turnată din bronz. Lungimea lamei este de 49,8 cm. Mânerul poartă urme de aurire. S-au mai descoperit o brățară și un inel din argint.

Banatsko Arandjelovo (Oroszlamos)¹⁹ – Serbia

Cercetări la începutul secolului, la nord-est de gară. Necropolă cu mai multe morminte. Nu fiecare mormânt avea inventar. S-a găsit și un craniu de cal.

În 1903 s-au descoperit 13 morminte. Din inventar (nediferențiat): două scări de șea, cataramă de fier dreptunghiulară, brățări de diferite tipuri (din bandă de tablă, cu extremitățile aplatizate, din sârmă cu extremitățile subțiate), colier de sârmă răsucită și cu extremitățile copcă – agățătoare, inele de tâmplă simple, din sârmă răsucită sau imitând răsucirea, cu extremitatea terminată în formă de “S”, aplici mărunte circulare, verigi de sârmă. Păstrate la Muzeul din Szeged.

Banatski Despotovac (Ernestháza)²⁰ – Serbia

Obiecte aparținând unor inventare funerare: pandantive, nasturi, inele de tâmplă, aflate la muzeul din Zrenjanin.

Banatska Palanka²¹ (Serbia)

În muzeul din Vârșeț au ajuns mai multe obiecte provenind probabil dintr-o necropolă: pandantive de bronz în formă de inimă, plăcuțe de bronz (aplici?),

cercei din bronz cu pandantivul în formă de ciorchine de strugure; cercei din bronz având pe tijă două grupuri de perle de metal, nasturi din bronz, etc.

Bočar²² (Serbia)

Două necropole suprapuse, una de sec. V – VI și a doua de sec. X – XI. La construcția CAP-ului din localitate s-au distrus aproximativ 15 morminte. În 1961-62 s-au recuperat 8 morminte din necropola de sec. X – XI. Din inventar: vârfuri de săgeți, amnar, inele de tâmplă, cercei cu granulații, brățări torsate și simple, scări de șea. Inventarul la muzeul din Kikinda.

Cenad²³ (România)

Cercetări arheologice 1974-1975. În secțiunea S₁ s-a descoperit un nivel de construcție provenind de la o biserică înconjurată de cimitir. Nivelul este străpuns de gropile a opt morminte prinse în secțiune. Orientarea mormintelor este est – vest, adâncimea gropilor 0,85-0,90 m de la nivelul de înmormântare. Ritul: înhumarea cu scheletul întins pe spate, cu brațele lângă corp. Morții au fost așezați în sicrie de lemn, fără inventar. Cimitirul se datează în sec. IX – XI d.Hr.

Čoka²⁴ - Cimitirul sârbesc (Serbia)

În anul 1909 – necropolă din care au provenit brățări, coliere și o lunulă.

Črna Bara²⁵ (Serbia)

Punct *Prkos*, cercetări 1943-44. Din necropolă provin: aplice cu pandantivi în formă de palmetă, brățări împletite cu extremități, una agățătoare, cealaltă – copcă, inele de tâmplă cu extremitatea în formă de “S”.

Deszk (Szeged)²⁶ (Ungaria)

Patru morminte descoperite în anul 1938. Din inventar: piese de harnașament, fragmente de cingătoare, cercei cu granule de metal, catarama pentru haine, piese de arc din os, etc.

Deszk B – morminte parțial distruse descoperite în 1938. Provine de aici un inel din bronz cu ornamentație.

Deszk D

Necropolă din care s-au descoperit în anul 1931 douăzeci de morminte iar în anul 1937, încă zece. Mormintele de femei aveau în inventar brățări simple și împletite, inele de tâmplă simple sau cu extremitățile în formă de “S”, inele de diferite tipuri. Mormintele bărbătești aveau în inventar piese de harnașament și dispozitive de arc. Necropola se datează cu monede de la Ștefan I la Ladislau I.

Deszk – Jankovich tanya

Inel cu decor stelat descoperit în anul 1929.

Deszk – Olaj

Inventar funerar de la un mormânt descoperit în anul 1967: inel, brățară simplă, amnar, șase aplice.

Deta și Denta²⁷ (România)

Din inventarele funerare descoperite în mormintele de aici în anul 1882 (două cimitire, localizate în hotarele celor două comune) se cunosc cercei fragmentari de tip *Köttlach* (cu ciorchine de strugure), aplice în formă de inimă, inele de buclă cu extremitatea în formă de “S”, pandantive, cruce de tip grecesc.

Dudeștii Vechi – Pusta Bucova²⁸ (România)

Necropolă și morminte de sec. X – XI.

Felnac²⁹ (România)

În Muzeul Național Maghiar au intrat în anul 1909 obiecte aparținând inventarului unui mormânt: o pereche de scări de șea, un inel împletit, subțiat spre vîrf și ornamentat.

Gherman³⁰ (România)

Din inventarul a opt morminte se cunosc coliere și inele de tâmplă.

Hodoni³¹ (România)

Cercetări arheologice în mai multe etape, în punctul *Pocioroane*. Așezare neolitică și necropolă sec. X – XI, totalizând 18 morminte de înhumăție cu inventar: piese de harnașament, inele de tâmplă, brățări. Conform studiului antropologic, “Tipurile antropologice găsite în necropola feudal timpurie de la Hodoni exclud o populație maghiară”³², probabil pecenegi³³ sau amestec de populație românească și pecenegi³⁴.

Jazovo³⁵ (Serbia) - Str. Proletarska nr. 24-28.

Necropolă parțial distrusă, cercetată în anii 1965-1966. S-au degajat zece morminte, în mare parte distruse, din care doar două sunt de bărbați, dintre acestea unul singur având oase de cal și piese de harnașament (scări de șea).

Diverse piese de port, predominând inelele de buclă cu extremitatea răsucită, nasturi, aplice și pandantive.

Kikinda³⁶ (Serbia)

Mormânt descoperit în anul 1965, având ca inventar: nouă aplice circulare de mici dimensiuni provenind din zona gâtului scheletului precum și alte tipuri de aplice din argint pentru decorat cingătorile.

Kiszombor³⁷ (Ungaria)

În mai multe puncte de pe teritoriul localității s-au descoperit morminte:

Kiszombor B. Mai multe morminte descoperite în anul 1915; în anul 1928 s-au mai descoperit 78 de morminte. Inventar: inele de tâmplă cu extremitatea în “S”, cercei cu ornament imitând ciorchinele de strugure, coliere împletite, brățări simple și împletite, inele, piese de harnașament, monede bizantine de sec. X și ungurești de sec. XI.

Kiszombor C. În anul 1930 s-au descoperit 18 morminte, din care zece sunt înhumatii cu cal. Inventar: piese de harnașament, dispozitive de arc, inele de tâmplă, etc.

Kiszombor E. Trei morminte descoperite în anul 1930, același tip de inventar ca și la Kiszombor C.

Kiszombor - *Juhász halom*. Provin de aici brățări rupte și un inel închis.

Kiszombor - *Str. Nagyszentmiklosy* – urmele unui cimitir din sec. X - XI.

Klarafálva³⁸ (Ungaria)

Klarafálva B. Între 1931 și 1942 s-au descoperit 38 de morminte.

Klarafálva – *Faroga*. 12 morminte descoperite în anul 1939. Ambele descoperiri sunt necropole de sec. X – XI cu inventar caracteristic.

Kubekhaza³⁹ (Serbia)

În anul 1962 s-au descoperit 12 morminte, unele cu cai înhumati. Inventar – dispozitive de arc, brățări, inele cu capul înfășurat.

Din zonă provin obiecte disparate, îndeosebi inele de tâmplă cu extremitatea răsucită în formă de “S”.

Lokve⁴⁰ (Serbia)

În muzeul din Pancevo există, provenind de aici, o brățară turnată, cu corpul imitând torsarea și decorată cu două capete de animal în zona în care ar trebui să fie extremitățile.

Majdan⁴¹ (Serbia)

Inel de tâmplă din aur cu extremitatea în formă de “S”, descoperit în anul 1985.

Mehadia⁴² (România)

Necropolă de sec. X – XI.

Novi Bečej⁴³ (Serbia)

Mormânt cu oase și craniu de cal. Inventar: piese de harnașament (două scări de șea și fragment zăbală), cuțit, vârfuri de săgeți, amnar, dispozitive de arc.

Novi Kneževac⁴⁴ (Törökkanizsa) (Serbia)

Descoperiri de la sfârșitul secolului (1889 – 1890) ajunse în Muzeul Național Maghiar, reprezentând inventare funerare: piese de harnașament (scăriță de șea și zăbală), arme (vârf de lance), cercei cu patru sfere metalice, brățări împletite, coliere.

Novo Miloševo⁴⁵ (Karlova) (Serbia)

Necropolă sec. X – XI. Însmormântări cu cai, piese de harnașament, vârfuri de săgeți, mărgel.

Orešac⁴⁶ (Homokdiód) (Serbia)

Obiecte disparate – inventare funerare: ornamente din bronz pentru cingători, plăcuță ornamentală.

Orșova⁴⁷ (România)

Obiecte dispersate, descoperite la epoci diferite, păstrate la Muzeul Național Maghiar și putând proveni din morminte; o sabie cu două tăișuri, monede și garnituri de centură, cercei cu granule imitând ciorchinele de strugure.

Pančevo⁴⁸ (Serbia)

a) Două morminte cu cai înhumați, orientare NV – SE. În ambele cazuri craniul și oasele de cal se aflau la picioarele scheletului. Dintr-un mormânt provin ca și inventar cinci vârfuri de săgeți și o cataramă.

b) Obiecte disparate provenind din necropole: cercei, pandantive, brățări împletite și brățări cu decor zoomorf, etc.

Periam⁴⁹ (România)

a) În anul 1909 a intrat în muzeul din Timișoara o scară de șea încrustată provenind de aici. Se pare că s-ar fi descoperit și un inel de bronz.

b) În anul 1930 au fost descoperite aplici în formă de palmete pentru cingătoare.

Ostojičevo⁵⁰ (Potiski Sv Nikola, Tiszaszentmiklós) (Serbia)

Descoperiri din anul 1895: inele de diferite tipuri (și inele de tâmplă).

Rabe⁵¹ (Serbia)

În anul 1912 au fost descoperite trei morminte. Inventarul păstrat: cercei cu granule sub formă de ciorchine, pandantive, toate păstrate la muzeul din Szeged.

Săcălaz⁵² (România)

Mormânt descoperit la sfârșitul secolului trecut, cu cal înhumat, scări de șea și probabil o spadă.

Sânpetru German⁵³ (România)

Dintr-un mormânt descoperit în anul 1968 provin:

a) pereche de scărițe de șea, zăbală de cal, cataramă dreptunghiulară, cercei din argint, aplici decorative pentru harnașament, garnituri de centură, etc.

Mormântul este datat cu monedă de aur emisă în timpul lui Heraclios (610 – 641), fiind considerat avar de către Liviu Mărghită⁵⁴.

Szeged⁵⁵ (Ungaria)

De pe teritoriul orașului provin:

- obiecte salvate în anul 1934: scară de șea, fragmente de podoabă din sârmă de bronz

- vârfuri de săgeți

- cinci morminte descoperite în anul 1889, având ca inventar: piese de harnașament, vârfuri de săgeți, inele de tâmplă simple. Se detașează inventarul bogat al unui mormânt de femeie: cercei, brățări simple și decorate cu motive zoomorfe, pandantive, aplici dreptunghiulare și rotunde, etc.

- necropolă mai mare din care s-au degajat șapte morminte cu cai inhumați, dispozitive de arc, săbii, aplici rombice, monede bizantine folosite ca obol, etc.

- în anul 1902 au intrat în muzeu inventarele a trei morminte, unul cu cal și piese de harnașament.

- S-au descoperit obiecte funerare: colier împletit, fragmente dintr-o brățară și topor mic.

- În anul 1933 au fost donate muzeului vârfuri de săgeți și plăcuțe din os decorate.

- S-au găsit dispersat mai multe obiecte – se remarcă inele de tâmplă cu extremitatea în formă de “S”.

- De la sfârșitul sec. XIX datează descoperirea de inventar funerar: pereche de scări de șea, aplici pentru cingători, fragmente de brățară.

- Obiecte dispartate: perechi de scări de șea, zăbală, aplici de harnașament, cataramă, cuțit din fier.

- În anii 1930 și 1942 s-au descoperit 27 de morminte cu cai inhumați și piese de harnașament. Se păstrează aplici rombice, pandantive, inele de tâmplă simple și cu extremități în formă de “S”, brățări simple sau decorate cu motive zoomorfe, coliere împletite, inele.

- În 1879 s-a descoperit o necropolă, degajându-se cinci morminte, iar în 1950 în aceeași zonă s-au cercetat 13 morminte. Din inventar: oase de cal, piese

de harnașament, brățări cu capetele ascuțite, pandantive vestimentare din argint, inele de tâmplă, amnar, etc.

Szöreg⁵⁶ (Ungaria)

Se menționează apariția diferitelor obiecte de sec. X – XI, se fac referiri la brățări.

Teremia Mare⁵⁷ (România)

Necropolă tumulară. În 1839 s-au descoperit două morminte. În 1875 s-au descoperit altele, menționându-se din inventarul lor: nasturi, aplici brățări, etc.

Taraș⁵⁸ (Tiszatárros) (Serbia)

S-au descoperit trei morminte din al căror inventar provin inele de buclă cu extremitatea în formă de “S”.

Tizászighet⁵⁹ (Ungaria)

Mormânt descoperit în anul 1932. Inventar: coliere din argint, cu imitație de împletitură, aplici cu agățători pentru centură, piese de harnașament. În același loc s-au mai descoperit nouă morminte parțial distruse, fără inventar.

Tomnatec⁶⁰ (România)

- În 1898 au fost donate muzeului aplici de cingătoare.
- Necropolă distrusă în 1911 în care s-au descoperit cercei, o spadă, un inel și inele de tâmplă.

Vatin⁶¹ (Serbia)

S-au descoperit cercei din argint aurit cu granulație și filigran.

Vršac⁶² (Serbia)

- inventare funerare descoperite în diferiți ani (1900, 1908), multe pierdute azi: cercei, brățări, garnituri de curea.

Vojlovica⁶³ (Hertelendyfalva) (Serbia)

Mormânt descoperit în anii 60, al cărui inventar se află la muzeul din Pančevo. Inventarul constă din inele și cercei (inele de tâmplă cu extremități cu capete în formă de “S”), brățări. Particularitate: în mâna stângă a scheletului se găsea o seceră din fier.

Cinci morminte descoperite în anul 1958, din inventarul pierdut s-a recuperat doar un inel de tâmplă.

Trei morminte descoperite în anul 1965. Din inventare, piese de port și podoabe (inele de tâmplă).

Zrenjanin⁶⁴ (Nagy Becskerek) (Serbia)

În muzeul din Zrenjanin se păstrează o spadă de tip *Petersen*, provenind din împrejurimile orașului.

III. Există cel puțin 40 de puncte arheologice în care au fost descoperite necropole (morminte) sau de unde provin obiecte ce pot fi considerate ca și inventar funerar. Chiar și din succinta prezentare a necropolelor și mormintelor rezultă existența unor diferențieri de rit de înmormântare. Diferă tipul de mormânt – necropole tumulare și necropole plane, depunerea corpului în mormânt (orientare, corpul întreg sau doar anumite părți din corpul uman), prezența sau lipsa inventarului funerar, particularități de rit (ofrande în mormânt, seceră în mâna mortului). Generalizarea unor tipuri de obiecte face ca inventarele să prezinte mai puține particularități, cu excepția medalioanelor rotunde, considerate de unii cercetători ca fiind pecenege (estice).

Se particularizează necropolele cu majoritatea mormintelor complet lipsite de inventar, orientate creștinește și în care sunt înmormântați nomazii, cu inventarul specific. Atunci când se cunosc condițiile corecte de descoperire, rezultă că mormintele de migratori sunt, în cadrul necropolelor respective, în număr mic față de populația creștină.

În condițiile existenței particularităților menționate, o coroborare a descoperirilor arheologice cu documentația istorică este absolut necesară. Se poate constata documentar existența în sec. X – XI în spațiul bănățean a mai multor etnii (români, sârbi și pecenegi) unite în apărarea împotriva invadatorului – incursiunile ungurești în Transilvania și Banat⁶⁵. O abordare în detaliu a necropolelor de sec. X – XI (dar și a celor care se întind pe o perioadă mai lungă de timp, începând din feudalismul timpuriu, precum și a celor lipsite de inventar) cu analiza tuturor particularităților semnalate, va permite o mai corectă cunoaștere și interpretare a realităților Banatului sec. X – XI, integrate ariei mai largi, europene.

NOTE

1. A. Bejan, M. Mare, *Dudeștii Vechi – Pusta Bucova. Necropola și morminte de inhumatie din secolele VI-XII (I)*, în *AnB*, s.n., Arheologie – Istorie, V, 1997, p. 139-158.

2. N. Chidioșan, *Mormîntul din perioada feudalismului timpuriu de la Găloșpetreu (raion Marghita)*, în *StComSibiu*, XII, 1965, p. 237-243. Descrierea piesei la p. 238 (piesa nr. 6) și fig. 6.

3. Circulația acestor piese la Csanad Balint, *Südungarn in 10 Jahrhunderte*, Budapest, 1991, pl. L.1 p. 148, nr. 2.12, notele 284-285 și pl. LI, p. 150.

4. N. Chidioșan, *op.cit.*, p. 241-242 și notele 13-18.

5. R. Heitel, *Die Archaeologie der ersten und zweiten phasen der eindringens der Ungarn in das innerkarpatische Transilvanien*, în *Dacia*, N.S., XXXVIII – XXXIX, 1994-1995, p. 389-439.

6. *Ibidem*, p. 421-423.

7. *Ibidem*, p. 419.

8. A. Bejan, *Banatul în secolele IV – XII*, Timișoara, 1995, p. 104-130, cu bibliografia.

9. Piese de harnașament (A. Bejan, M. Mare, *op.cit.*, p. 150-158, pl. II/5, III/4-5; V/1; VI/4; fig. 2/5, 9-10; 3/6). Scărițe de șea care prezintă analogii cu descoperiri similare de la Bătonostor, Cs. Balint, *op.cit.*, p. 212, Taf. LIV; Banatsko Arandjelovo; N. Stanojev, *Nekropolen aus dem 10-15 Jahrhundert in der Vojvodina*, Novi Sad, 1989, p. 16/ nr. 16; Bočar, *ibidem*, p. 134, nr. 175; Novi Bečej, p. 65, nr. 341-342; Novo Miloševo, p. 69, nr. 363-364, etc.

10. Amnare: (A. Bejan, M. Mare, *loc.cit.*, pl. I/5,7). Mar rare în descoperiri, analogii la Bočar, N. Stanojev, p. 34, nr. 173.

11. Vărfuri de săgeți: analogii în descoperirile de la Bătonostor, Cs. Balint, p. 112, Taf. LIV; Novi Bečej, N. Stanojev, p. 65, nr. 335.

12. Tolbă de săgeți (dintre fragmentele de mrtal de la tolba de săgeți s-au mai putut depista în muzeu câteva fragmente; A. Bejan, M. Mare, *op.cit.*, pl. I/6, IV/4, V/3, și fig. 1/6. Analogie în descoperirile de la Novi Bečej, N. Stanojev, *op.cit.*, p. 64, nr. 336 și Novo Miloševo, *ibidem*, p. 69, nr. 362.

13. A. Bejan, M. Mare, *op.cit.*, p. 158, fig. 3/7.

14. Numeroși cercei cu trei și patru granule. Cei mai mulți sunt cu trei granule așezate piramidal (două pe verigă și peste ele a treia) fără să lipsească cele cu patru granule, tip datat în mediul avar din a doua jumătate a sec. VII; E. Garam, I. Kovrig, J. Szabo, Gy. Torok, *Avar finds in the Hungarian National Museum*, Budapest, 1975, p. 230, cimitirul de la Tiszadessz, M. 11, 20, 51, Pilismarot, M. 169, p. 261 – pereche de cercei; Kiskoros – Pohibuj – Macko – Dulo, M.52, p. 295 – cercel din argint, etc.

15. L. Mărghită, *Banatul în lumina arheologiei*, III, Timișoara, 1985, p. 19-151; A. Bejan, *op.cit.*, p. 112-121; 201-206.

16. Cs. Balint, *op.cit.*, repertoriul de descoperiri, p. 217-242.

17. N. Stanojev, *op.cit.*

18. *Ibidem*, p. 209-210, nr. 5-6.

19. N. Stanojev, *op.cit.*, p. 14-19, nr. 2.

20. *Ibidem*, p. 13, nr. 1

21. Cs. Balint, *op.cit.*, p. 245, nr. 203a, fig. LIII/1,7,8,10,11,17,18, p. 208.

22. N. Stanojev, *op.cit.*, p. 32-35, nr. 7.

23. P. Iambor, St. Matei, A. Bejan, *Cercetări arheologice în așezarea feudal timpurie de la Cenad (1974-1975)*, în *Ziridava*, XIV, 1982, p. 89-114.

24. Cs. Balint, *op.cit.*, p. 256, nr. 39.

25. N. Stanojev, *op.cit.*, p. 129-130, nr. 33; Cs. Balint, *op.cit.*, p. 219, nr. 73.

26. Cs. Balint, *op.cit.*, p. 218, nr. 54-58.

27. *Ibidem*, p. 218, nr. 58, fig. LIII/b/14,16,18.

28. Greșit trecut la Cs. Balint la Cenad, *op.cit.*, Nagycsanád, p. 241, nr. 179.

29. *Ibidem*, p. 221, nr. 77.

30. *Ibidem*, p. 221, nr. 84.

31. A. Bejan, M. Moga, *Necropola feudal timpurie de la Hodoni (jud. Timiș)*, în *Tibiscus*, V, 1979, p. 159-169; A. Bejan, *loc.cit.*, p. 117-119; F. Drașovean, D. Țicu, M. Muntean, *Hodoni. Locurile neolitice și necropola medievală timpurie*, Reșița, 1996.

32. Marius Muntean în studiul antropologic al necropolei, în F. Drașovean, D. Țicu, M. Muntean, *op.cit.*, p. 51.

33. A. Bejan, M. Moga, *op.cit.*, p. 168.
34. Marius Muntean, *loc. cit.*
35. N. Stanojev, *op.cit.*, p. 46-51, nr. 13; Cs. Balint, *op.cit.*, p. 226, nr. 111, pl. LVII a-b, p. 228.
36. N. Stanojev, *op.cit.*, p. 53, nr. 16.
37. Cs. Balint, *op.cit.*, p. 229, nr. 112
38. *Ibidem*, p. 236, nr. 140-141.
39. *Ibidem*, p. 232, nr. 151-152.
40. N. Stanojev, *op.cit.*, p. 57, nr. 18.
41. N. Stanojev, *op.cit.*, p. 57, nr. 19; Cs. Balint, *op.cit.*, p. 238, nr. 155, fig. LXI b/9, p. 235.
42. Cs. Balint, *op.cit.*, p. 239, nr. 161a.
43. N. Stanojev, *op.cit.*, p. 63-65, nr. 23
44. *Ibidem*, p. 66, nr. 24; Cs. Balint, *op.cit.*, p. 260, nr. 317.
45. N. Stanojev, *op.cit.*, p. 67-69, nr. 25; Cs. Balint, *op.cit.*, p. 229, nr. 112 a.
46. Cs. Balint, *op.cit.*, p. 224, nr. 104a.
47. *Ibidem*, p. 245, nr. 199-201.
48. *Ibidem*, p. 246, nr. 204-205, pl. LXII a/17; N. Stanojev, nr. 27, p. 89-90.
49. Cs. Balint, p. 246, nr. 209-210.
50. *Ibidem*, p. 248, nr. 230.
51. *Ibidem*, p. 247, nr. 215; N. Stanojev, *op.cit.*, p. 99, nr. 30.
52. Cs. Balint, *op.cit.*, p. 248, nr. 230; greșit Sânpetru German.
53. *Ibidem*, p. 243, nr. 191.
54. L. Mărghitan, *op.cit.*, III, p. 125-127.
55. Cs. Balint, *op.cit.*, p. 250-251, nr. 239-249.
56. *Ibidem*, p. 258, nr. 300, 301.
57. *Ibidem*, p. 243, nr. 189.
58. *Ibidem*, p. 260, nr. 310.
59. *Ibidem*, p. 259, nr. 309, fig. 60.
60. *Ibidem*, p. 242, nr. 185-186.
61. *Ibidem*, p. 261, nr. 323.
62. *Ibidem*, p. 260, nr. 320-322; N. Stanojev, *op.cit.*, p. 43, nr. 10.
63. Cs. Balint, *op.cit.*, p. 222, nr. 88 a, fig. 27, p. 103; N. Stanojev, *op.cit.*, nr.9, p. 41.
64. Cs. Balint, *op.cit.*, p. 241, nr. 178.
65. A. Bejan, *Banatul...*, p. 104-112.

Dudeștii Vechi – Pusta Bucova.

Nécropole et tombeaux d'inhumation des VI^e - XII^e siècles (II)

R é s u m é

La reprise pour l'étude des recherches effectuées au début du XX^e siècle à Dudeștii Vechi – Pusta Bucova permet une détermination plus précise de la chronologie des *tumuli* où des fouilles archéologiques ont été exécutées. Ainsi, les tombes des tumuli II et III s'intègrent dans la période des X^e - XI^e siècles; le tumulus IV, daté aussi en X^e - XI^e siècles, comprend une nécropole plus vaste, à

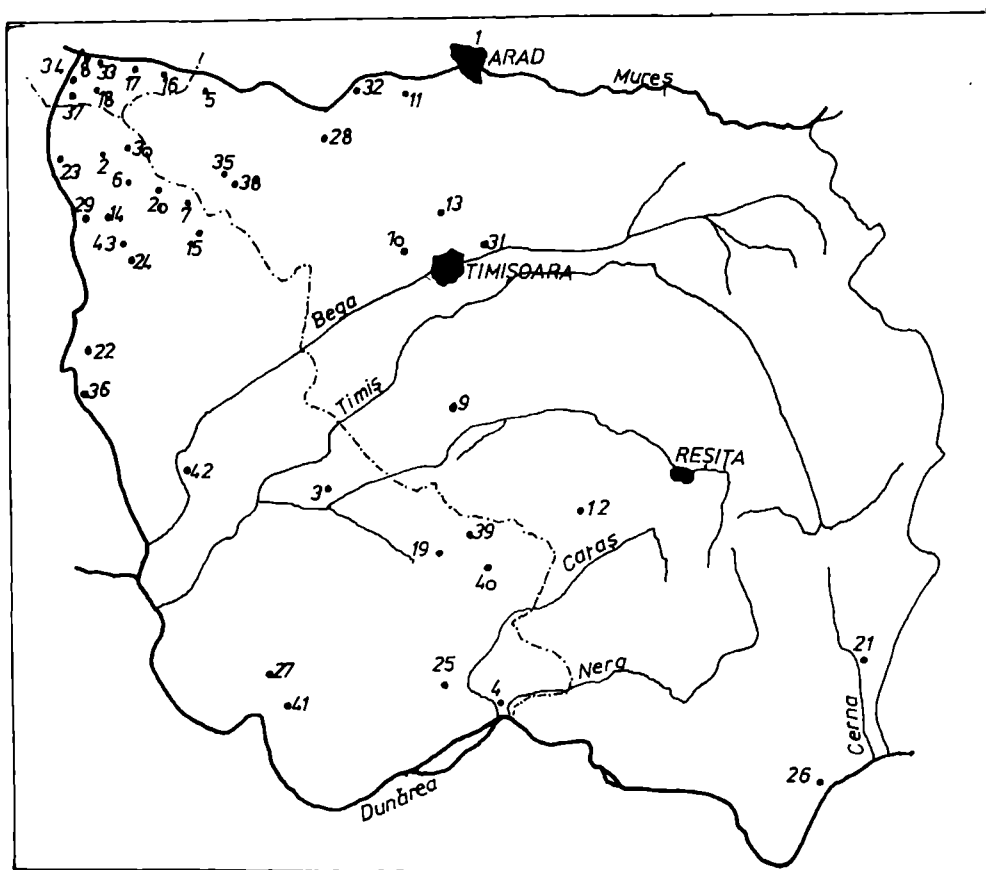
deux groupes d'enterrements: 16 tombes sans inventaire, de la population locale, sédentaire et chrétienne et 2 tombes des chevaliers appartenant à une population nomade; la tombe du tumulus VI peut être daté approximativement dans les VII^e - VIII^e siècles.

Dans l'espace du Banat, il y a presque 40 points archéologiques où des tombeaux du X^e - XI^e siècles ont été découverts ou d'où proviennent des objets qui peuvent être considérés comme inventaires funéraires de cette période.

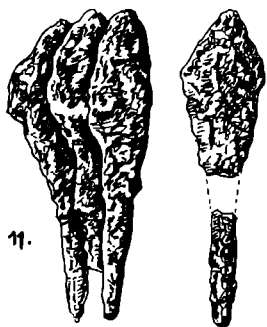
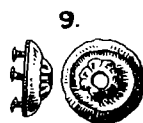
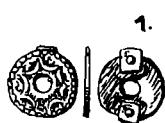
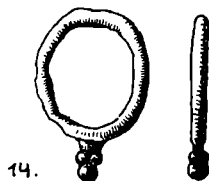
On peut constater des différences de rituel d'enterrement: le type du tombeau (tumulaire ou plane), la position du corps en tombeau, la présence ou l'absence de l'inventaire funéraire, des particularités concernant les pièces d'inventaire et des offrandes. On met en évidence les nécropoles avec la majorité des tombes en fausse tombe, orientées chrétiennement et où les nomades, avec un inventaire spécifique en nombre réduit par rapport à la majorité des tombes de la nécropole, sont enterrés.

Dans le stade actuel de recherche, on peut constater pour l'espace du Banat des X^e - XI^e siècles l'existence des quelques populations (les Roumains, les Slaves, les Pécénèges) unies dans la défense commune contre les incursions hongroises, fait reflété aussi par les particularités signalées.

Une approche en détail des nécropoles des X^e - XI^e siècles avec l'analyse de ces particularités va permettre une plus correcte connaissance de la réalité du Banat des X^e - XI^e siècles, intégrée à l'aire européenne plus large.



Pl. I. Harta necropolelor din sec. X – XI din Banat: 1. Arad; 2. Banatsko Arandjelovo; 3. Banatski Despotovac; 4. Banatska Palanka; 5. Cenad; 6. Čoka; 7. Crna Bara; 8. Deszk; 9. Deta; 10. Dudeștii Vechi; 11. Felnac; 12. Gherman; 13. Hodoni; 14. Jazovo; 15. Kikinda; 16. Kiszombor; 17. Klárafalva; 18. Kübekháza; 19. Lokve; 20. Majdan; 21. Mehadia; 22. Novi Bečej; 23. Novi Kneževac; 24. Novo Miloševo; 25. Orešac; 26. Orșova; 27. Pančevo; 28. Periam; 29. Ostojićevo; 30. Rabe; 31. Săcălaz; 32. Sânpetru german; 33. Szeged; 34. Szöreg; 35. Teremia Mare; 36. Taraș; 37. Tiszásziget; 38. Tomnatec; 39. Vatin; 40. Vršac; 41. Vojlovica; 42. Zrenjanin; 43. Bočar.



Pl. II. Dudeștii Vechi – Pusta Bucova, inventarul tumurilor: II/1-5, III/6-12, IV/13-14.