

# COPACUL DE FIER DIN TIMIȘOARA

Florin Medeleț

Cartierul timișorean *Cetate* și-a dobândit actuala înfățișare în veacurile al XVIII-lea și al XIX-lea. Cădirii aflate în colțul făcut de strada Fr. Griselini cu str. Proclamația de la Timișoara<sup>1</sup> i s-a adăugat un semn de casă remarcabil, asemănător altora din Europa Centrală, dar prin raritatea sa, îndreptățit întru totul să fie cuprins într-o listă a patrimoniului cultural al României și chiar al Europei.

Clădirea amintită a fost ridicată în 1752 de către brutarul Leopold Kayser și avea, pe atunci, numărul de casă 116<sup>2</sup> pentru ca, un secol mai târziu, pe când primarul Timișoarei, scriitorul și istoricul Johann Nepomuk Preyer întocmea și publica prima monografie a unicului oraș liber regesc din Banat<sup>3</sup>, să aibă numărul 57. Oricum, în vremea lui Preyer casa va fi fost deja numită de localnici *Haus zum Stock im Eisen*, adică *Casa la Copacul de Fier*<sup>4</sup>, așa cum este numită și azi, indiferent de destinațiile pe care le-a avut succesiv într-un veac sau altul<sup>5</sup>.

Casa își datora supranumele *copacului de fier* - în realitate un trunchi de lemn căptușit în exterior cu tablă de fier moale și împodobit cu numeroase cuie și fiște de fier și aramă - copac care fusese instalat în anul 1828 la colțul ei, într-o mică alveolare adâncită ogival<sup>6</sup>. Nu voi purcede, în cele ce urmează, la o descriere amănunțită a trunchiului deoarece următoarea comunicare publicată în acest anuar, datorată restauratorului Alexandru Fota, prezintă pe larg datele metrice ale obiectului - așa cum i-au fost necesare - pentru realizarea - după știința mea, a primei replici a unui astfel de copac de fier din Europa și implicit, din lume. O seamă de importante informații privind *Copacul de Fier* din Timișoara sunt cuprinse în nota privind restaurarea și conservarea acestuia, notă întocmită de către Liliana Iuga și care este publicată, de asemenea, în acest anuar.

Mă mărginesc, în cele ce urmează, să fac anume adăugiri la descrierea trunchiului asumându-mi riscul de a repeta unele din datele cuprinse în celelalte două note amintite<sup>7</sup>. Observațiile mele personale din 1998 asupra *Copacului de Fier*, prilejuate de aducerea acestuia în laboratorul de restaurare al secției de istorie a Muzeului Banatului, s-au adăugat unei fișe ce i-o întocmeam în anul 1968. Pe trunchiul învelit în tablă de fier negru foarte subțire, laminată prin ciocănire, probabil chiar de către meșterul Heim, au fost bătute mai multe cuie cu floare emisferică sau rotundă ce au menirea de a fixa bucățile de tablă care

formează învelitoarea, de trunchiul din lemn și între ele, cusându-le<sup>8</sup>. Alături de aceste cuie, ținte cu rol funcțional în trunchi sunt înfipte mai multe ținte ornamentale dintre care unele sunt împodobite cu ornamente sau cu inițiale scrise exclusiv cu litere aparținând alfabetului latin. Aceste inițiale au aparținut poate calfelor din breasla fierarilor sau lăcătușilor sau poate unor simpli cetățeni aflați într-un raport anume cu proprietarul casei sau al localului de la parterul clădirii gazdă pentru copac. Numărul țăintelor de acest fel pare a fi mai mare decât al celor aflate pe alți *copaci de fier* din alte orașe europene<sup>9</sup>. Ele sunt amplasate în felul următor:

– Pe ramul stâng, superior al trunchiului, se află o țintă cu cap mare, rotund, pe care este incizat *P. Welochi*, scris cu litere cursive într-o grafie mai apropiată de începutul veacului nostru decât de cea din secolul trecut. Mai jos de această țintă, pe același ram, se află o alta, cu floarea romboidală, în care sunt gravate literele *A S*.

– Pe ramul drept, superior al trunchiului, la baza acestuia, se află o țintă cu capul rotund terminat într-un apendice ascuțit (ce amintește forma unui pandativ - medalion), pe care este dăltuită cu oarecare stângăcie, o liră. Deasupra acestui simbol muzical care indică poate o posibilă legătură cu vreuna din societățile muzicale sau corale timișorene, pe o altă țintă care are floarea în formă de dublu romb, (un fel de fluture), sunt gravate inițialele *J M*. O altă țintă, cu floarea rotundă, poartă inițialele *S R*, iar o alta, cu floare ovală, inițialele *L P*. Pe același ram mai sunt plasate 3 cuie cu floarea cordiformă pe care sunt dăltuite inițialele *N S*, *W S* și *F R*.

La înălțimea mediană a trunchiului, în zona unde este plasată centura de prindere în zidul clădirii și, de asemenea, perforația transversală care avea, la un moment dat, probabil aceeași funcțiune, pe fața vizibilă a trunchiului sunt amplasate vertical trei bare de fier, paralele între ele. Cele două laterale sunt mai lungi și sunt fixate de trunchi cu câte patru cuie cu floarea masivă, de formă rotundă sau patruleteră, cu diametrele oscilând între 2,4 și 3,8 cm. Aceste bare au lungimea de câte 52 cm, lățimea de câte 2,7 cm și grosimea de 1 cm. Între aceste două bare lungi, modelate prin ciocănire, se află o bară mai scurtă, lungă de numai 28,4 cm, lată de 2,7 cm și groasă de 1 cm, fixată de trunchi prin două ținte asemănătoare celor de pe barele lungi. Capătul superior al acestei bare scurte are ultimii 5 cm îndoiți în dublu-unghi drept, formând un prag. În această porțiune bara a fost lățită prin subțiere până la 5,4 cm, iar pragul amintit servește la sprijinirea centurii ce cuprindea trunchiul alipindu-l de perete, mascându-se totodată perforația transversală amintită. Pe bara lungă din dreapta sunt incizate inițialele *U G*, pe bara scurtă, centrală, se află inițialele *H j*, iar pe bara din stânga se află inițialele *D I*, *M J*, și *I P*.

Centura de fixare în zid a arborelui de fier se termină în partea dreaptă cu o ureche închisă și prinsă în unul din belciugele fixate în zidul clădirii iar în partea

stângă, într-o altă ureche ce se petrecea prin veriga unui alt belciug permițând închiderea cu un lacăt de fier furat în urma unui act de vandalism săvârșit în 1958<sup>10</sup>. Această centură forțată din fier masiv, este decorată cu două șiruri de linii incizate flancate de semicercuri poansonate. În câmpul central este incizat anul 1828 care indică data montării copacului.

*Copacul de Fier* din Timișoara (Pl. I/1-3) a suferit în timp mai multe reparații. Astfel, prin anii 1959-1960, partea inferioară a învelitorii sale de tablă, distrusă în mare măsură datorită coroziunii a fost înlocuită și refăcută de către restauratorul de atunci al Muzeului Banatului, Varga Aladar. Refacerea măsoară, în înălțime, 50 cm.

La începutul anului 1990, *Copacul de Fier*, a fost scos din lăcașul său și adus la laboratorul zonal de restaurare și conservare al Muzeului Banatului. Începând de prin anul 1980 el era "victimă" permanentă a unor vandalisme în urma cărora s-au extras cuie din trunchiul său, i s-a rupt unul din cioturile mici etc. Delicatul proces de restaurare și conservare realizat de către d-na Liliana Iuga și de către regretatul Ion Drăgan a durat trei ani. Un proces verbal datat în 10 februarie 1993<sup>11</sup> marchează momentul predării copacului către secția de istorie a Muzeului unde acesta a fost instalat în expoziția de bază de la etajul I. Realizarea replicii după original a fost o operație care a durat mai multe luni, din toamna anului 1997 până în martie 1998, moment în care această copie, identică cu originalul, a luat locul acestuia în cetate.

În afara *Copacului de Fier* din Timișoara, în România se mai află un obiect asemănător la Arad, deși acestuia i se potrivește mai degrabă numele de butuc de fier; el are lungimea de numai 60 de cm față de cei 214 cm ai monumentului timișorean<sup>12</sup>.

În Europa mai sunt cunoscuți astfel de copaci. Cel de la Győr (Ungaria) a fost instalat în 1829 la colțul băcăniei lui Mathias Zittrisch iar în 1966-1967 a fost restaurat și conservat pe loc<sup>13</sup>. Mai subție, (are un diametru de 21 cm față de 30 cm cât are exemplarul din Timișoara), și mai înalt (265 cm), copacul de la Győr este fixat de colțul nealveolat al clădirii prin două centuri metalice și este lipsit de lacătul care cândva va fi existat cu siguranță. Copacul de la Győr este cel mai înalt dintre toate cele menționate în literatura de specialitate iar în ce privește forma sa, având în partea superioară cele două ramuri unul mai lung și altul mai scurt<sup>14</sup> pare să se supună, ca și majoritatea celorlalte exemplare, canoanelor impuse de prototipul (sau arhetipul) vienez al tuturor<sup>15</sup>.

Un alt copac de fier ce se afla amplasat în capitala Slovaciei, la Bratislava, înalt de 170 cm a fost mutat în Muzeul orașenec din vechea primărie încă în 1930<sup>16</sup>. Nici la acest exemplar nu se mai păstrează lacătul.

În Muzeul de Istorie al Budapestei se păstrează azi, copacii de fier din Buda și din Pesta. Cel din Buda<sup>17</sup> care se aflase pe str. Școlii, masiv, lipsit de asemenea de lacăt, are înălțimea păstrată de numai 132 cm, și doar trei cioturi

scurte. Pe două din țintele înfipte în el apar dăltuite inițialele *IR* și *WR*, altele deci, decât cele de pe trunchiul din Timișoara. Copacul de fier instalat în Pesta, pe malul drept al Dunării, fusese menționat în presă încă din 1859 și se afla, în 1870, în vitrina librăriei lui Moritz Rath pe str. Vaci la nr. 5, la intersecția cu str. Podului Mic (Kiss hid utca). Imaginea din 1870 ni-l înfățișează cu o parte superioară rămuroasă<sup>18</sup>. Azi, în muzeu se mai păstrează doar trunchiul care are lungimea păstrată de 154 cm, fiind lipsit de ramurile terminale. Lacătul acestui exemplar s-a păstrat, dar în muzeu nu a mai ajuns și centura metalică originală de prindere a sa de zidul clădirii<sup>19</sup>.

Copacul de fier al orașului Székesfehérvár din Ungaria, a cărui înălțime actuală este de 130 cm, se află încă din 1911 în muzeul *Regele Ștefan (István Király Múzeum)* din localitate<sup>20</sup>. În trunchiul său sunt fixați și cca. 10 creișari din aramă ce datează din sec. al XIX-lea. Și la acest exemplar se mai păstrează lacătul rotund.

Cel mai recent copac de fier a fost instalat în Ungaria, la Szekszárd în anul 1866, an care este înscris de altfel pe trunchi, prin baterea unor ținte succesive. Înălțimea sa este de 154 cm, i s-a păstrat lacătul original și este păstrat în prezent în muzeul local (Balogh Adam Múzeum)<sup>21</sup>.

Au mai existat astfel de copaci la Komárom și Pécs<sup>22</sup> iar în Austria, la *Waidhofen an der Ybbs*, se află un copac de fier, înalt de 200 cm, în o piață numită *Stock im Eisen Platz*<sup>23</sup>.

Prototipul tuturor acestor copaci din fier, plasați câte unul în diferite orașe, se află la Viena pe *Kärtner Strasse*. Acesta a fost restaurat și instalat pe un soclu de granit în anul 1891. El are înălțimea de 220 cm și un diametru la bază, de 50 cm. Pe centura de fier ce-l fixează de colțul alveolat al clădirii - se află incizată data 1575, după primele două cifre ale anului intercalându-se inițialele *H B*. Trunchiul este amintit de cărturarul și geograful Wolfgang Lazius încă din 1533 (*ubi truncus ferro visitur conclusus*) și, după unii, copacul de fier vienez ar fi marcat *illo tempore* hotarul orașului<sup>24</sup>.

Legende referitoare la acești copaci ale căror lacăte nu aveau mecanism de deschidere, par a fi de dată relativ recentă (a doua jumătate a veacului al XIX-lea) și realitatea pare a fi mai prozaică dar mai plauzibilă: copacii au fost instalați ca semne de casă într-o vreme când breslele, ca formă de organizare a meșteșugarilor, amurgeau. Ei s-au răspândit de prin deceniul al treilea al veacului al XIX-lea în mai multe orașe din Europa Centrală imitând copacul din Viena. Putem presupune că numărul lor a fost mai mare decât cel pe care îl cunoaștem noi astăzi.

După această succintă trecere în revistă, vom constata lesne că exemplarul din Timișoara este unul din cele mai impunătoare prin dimensiuni și atât datorită acestora cât și datorită formei - se apropie sensibil de prototipul vienez, inclusiv prin marcarea datei instalării pe centura de fixare în alveola din colțul clădirii.

Revenind la *Copacul de Fier* al Timișoarei, reîmpodobirea cetății cu o replică identică cu originalul ca și restaurarea, conservarea și expunerea în muzeu a originalului, constituie fără îndoială, un act de cultură benefic pentru metropola Banatului.

## NOTE

1. În lungul timpului, această stradă s-a mai numit *Siebenbürger Gasse* (1757), *Zapolya* (sec. XIX) și *Mihai Eminescu*. A se consulta, d. ex. planul Timișoarei reprodus pe prima copertă interioară a volumului *Temeschburg - Temesvar. Eine südösterreichische Stadt im Zeitenwandel*, Karlsruhe, 1994. Se va prescurta în continuare, *Tem* 1994.

2. Fr. Engelmann, *Subjektive Berichte*, Timișoara, 1980, pp. 112-116; *idem*, *Es war einmal: der "Stock im Eisen"*, în *Tem* 1994, pp. 199-200. Voi aminti aici informațiile referitoare la *Copacul de Fier* pe care mi le-a pus la dispoziție cu amabilitate dr. Kakucs Lajos căruia îi mulțumesc și aici ca și o *documentație*, succintă de două pagini, întocmită în 10 martie 1990 de d-na Eleonora Calincof, pe atunci muzeograf principal la Muzeul Banatului, menită strict informării restauratorilor de la laboratorul zonal al Muzeului Banatului și - în consecință - lipsită de aparat critic. Existența acestor pagini mi-a fost semnalată de autoarea lor căreia îi rămân (cu plăcere!), îndatorat și mi-a fost pusă la dispoziție cu amabilitate de către doamna Liliana Iuga, specialistă a laboratorului zonal căreia îi transmit și astfel, cuvenitele mulțumiri.

3. Johann N. Preyer, *Monographie der königlichen Freistadt Temesvar*, Timișoara,<sup>1</sup> 1853, planul nr. 2. O binevenită reeditare a acestei monografii însoțită de traducerea ei în limba română, trudită de Adam Mager și Eleonora Pascu, a fost publicată în condiții foarte bune de editura timișoreană Amarcord în 1995, ediție la care mă voi referi prescurtând astfel: Preyer, 1995.

4. "Botezarea" cu numele contemporan *Pomul Breslelor*, a vechiului *Copac de Fier* timișorean, amintește cenzura epocii comuniste și ține de percepția sunetelor în urechile postbelice (adesea cu timpan slav), adică în o epocă post-nazistă și post-legionară, ale unora care, speriați de numele tradițional al monumentului ce le amintea de Garda de Fier, crucea de fier etc. au scornit această numire nefericită din punct de vedere istoric. Ea sugerează un fel de reunire, niciodată petrecută, a mai multor bresle timișorene în jurul acestui copac, conferindu-i atribute ce nu le-a avut și - mai rău - îndeamnă la transformarea unor legende (reproduce succint de Engelmann și Calincof, vezi *supra*), în certitudini istorice. Pe undeva, și acest nou nume conferit *Copacului de Fier*, dă un semn despre măsura culturală a societății românești (cu intoleranțele, interdicțiile și idiosincraziile ei), din anii 1950-1990.

5. Nu-mi este în intenție să amănunțesc istoria clădirii, demers care - de altfel - nu-mi este la îndemână. Voi aminti doar că până în anul 1948 exista la parterul ei un local apreciat pentru specialitățile culinare vânătoarești. În perioada 1818-1827, se pare că proprietatea clădirii a avut-o familia timișoreană Popp (un Karl Nicolaus Popp figurează pe lista cetățenilor timișoreni la 1833, cf. Preyer, *op. cit.*, p. 180). De la această familie, clădirea a trecut în proprietatea vremelnică (1827-1832), a negustorului Andrei Trandafir (Andreas Trandaphil) de familia căruia este legată și constituirea unei importante fundații filantropice ortodoxe bănățene, devenită litigioasă între Bisericiile ortodoxe sârbă și română în perioada interbelică (se poate consulta studiul lui Vasile Râmneanțu din acest anuar).

S-a formulat ipoteza că acest negustor macedo-român ar fi văzut copacul de fier din Viena și că ar fi dorit unul asemenea la colțul casei sale, comandându-l meșterului timișorean Moritz Heim, cel care, un an mai târziu (după unii) ar fi confecționat trunchiul din fier de la Arad, cf.

Engelmann, *op. cit.*, care la rândul-i se referea la cercetările lui Robert Reiter (Franz Liebhardt). Inf. Kakucs L, vezi și documentația Eleonorei Calincof.

6. Clădirea a fost cuprinsă în anul 1966 în lista clădirilor de patrimoniu din Timișoara întocmită de regia locală URBIS.

7. Mulțumesc și astfel lui Alexandru Fota și lui Petru Rogozea care au avut amabilitatea să verifice cu temeinicie elementele ce le prezint și să-mi comunice concluziile la care au ajuns.

8. Nu se vor fi schimbat prea multe în realitățile Timișoarei de la 1828 - an în care a fost instalat *Copacul de Fier* - și până la 1853 - an în care Preyer amintea între meșteșugarii orașului, 7 tinichigii, 13 lăcătuși, 2 fierari pentru scule și un confecționar de cuie (cf. Preyer, 1995, pp. 206, 251). Monografistul timișorean mai amintea prețul centenarului (=56,006 kg) de tablă din Steyerdorf (din Austria) care era de 18 fl. câtă vreme centenarul de tablă indigenă (adică produsă în Banat) era prețuit la 16 fl. (cf. Preyer, 1995, p. 250).

9. Diferitele legende despre *copacii de fier* sunt rezumate de Engelmann și Calincof, alături de care îi amintesc, pentru arborele timișorean, pe Berkeszi István cu nota sa din *TRET*, 1917, p. 29, în care face referire la veacul XVIII și estimează înălțimea copacului la 3 m, Schiff Béla, *Régi idők, régi emberek*, Timișoara, 1941 pp. 10-16 și fig., 11; un articol din *Szabad Szó* din 27 iunie 1958 (ziarul timișorean de limbă maghiară), Mircea Șerbănescu, *Timișoara*, București, 1961, pp. 47-50; *idem*, *Timișoara. Petit guide touristique*, București, 1964, pp. 44-45; Franz Liebhardt, *Stadt ohne Denkmäler?*, foileton în mai multe episoade publicat în ziarul timișorean de limbă germană *Neuer Banater Zeitung*, în primăvara anului 1972; Theodor N. Trăpcea, *Timiș, ghid turistic*, București 1975; vezi și, Else von Schuster, *Temeswar-Timișoara*, ed. ADZ, 1996, pp. 64-65.

Închei această notă menționând și studiul privind copacul de fier din Győr și anume, Uzsoki András, *A Győri vastuskó*, în *Arrabona*, 9, 1967, pp. 137-147, cu numeroase informații bibliografice care mi-au servit și la întocmirea acestor pagini.

10. Lacătul, dispărut în prima parte a anului 1958, a ajuns foarte probabil undeva, în Uniunea Sovietică. În vara acelui an, Armata Roșie a părăsit cea mai mare garnizoană ce-o deținea în vestul României, la Timișoara.

11. Grație amabilității Lilianeii Iuga am o copie xeroxată a acestui proces verbal.

12. După unii, *copacul de fier* de la Arad ar fi fost instalat la colțul străzilor *Nagyhid* (Podul Mare, azi str. Tribunalul Dobra) și *Zsidóutcá* (Ulița evreiască), încă în anul 1815, (cf. Uzsoki, *op. cit.*, p. 142, n. 32-33 și fig. 10). După alții el a fost instalat în 1829, la un an după cel din Timișoara, fiind opera aceluiași Moritz Heim, (inf. L. Kakucs). Prin formă și dimensiuni exemplarul arădean diferă sensibil de ceilalți copaci de fier. Pentru copacul de fier din Arad ca și pentru alții, vezi și Tóth Béla, *Curiosa Hungarica. Magyar ritkaságok*, Budapesta,<sup>2</sup> 1907, pp. 210-214, 224, 226-228.

13. Cf. Uzsoki, A., *op. cit.*, pp. 133-136, cu bibliografia.

14. Vezi, la Uzsoki, A., *op. cit.*, fig. 1-3.

15. Vezi, *infra*.

16. Uzsoki A., *op. cit.*, p. 136-139 și fig. 4.

17. *Idem*, p. 139 și fig. 5.

18. *Ibidem*.

19. *Idem*, p. 138 și fig. 6-7.

20. *Idem*, p. 140 și fig. 8.

21. *Idem*, p. 141-142, fig. 9.

22. *Idem*, p. 140 și n. 29.

23. *Idem*, p. 145.

24. cf. A. Burgerstein, *Der Stock im Eisen*, în *Alt-Wiener Kalender für das Jahr 1918*, Viena, 1918, pp. 33-45 vezi și Uzsoki, *op. cit.*, pp. 143-146 și fig. 11.

# THE IRON TREE FROM TIMIȘOARA

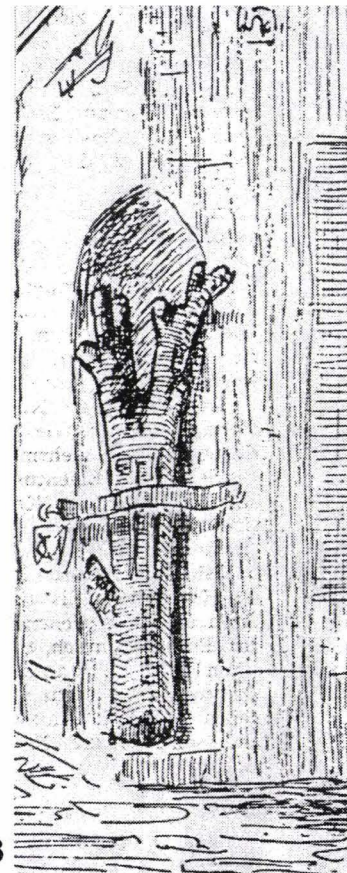
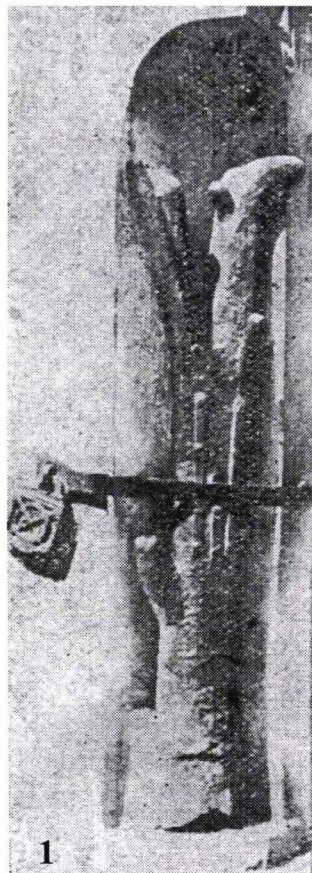
## *S u m m a r y*

The paper gives data on The Iron Tree from Timișoara, as a copy of it had recently replaced the original, which had been sheltered in the Museum of Banat. The author describes its shape and restoration stages, also mentioning the other semblable iron trees from Arad, Győr, Bratislava, Buda and Pesta, Székesfehérvár, Szekszárd, Waidhofen an der Ybbs and those disappeared from Komárom and Pecs.

Their prototype is the iron tree from Vienna, on Kärtner Street, dated 1575 or even earlier. The copies of this monument from different cities of Central Europe are dated to the half of the 19th century and, beyond recent legends connected to them, they were probably house marks. The Iron Tree from Timișoara dates from 1828, the year being engraved on the iron that fixed it into the niche of a house wall.

The author considers that these rare trees should be included in the list of the European cultural patrimony and those from Timișoara and Arad in the list of the Romanian cultural patrimony.





**Pl. I. 1. Copacul de Fier din Timișoara, după o fotografie interbelică; 2. Copacul de fier din Timișoara. Fotografie din anul 1960; 3. Copacul de fier din Timișoara, desen în peniță de J.Ed. Krämer, publicat în volumul lui Fr. Engelmann, *Subjektive Berichte*, Timișoara, 1980**