

# EXECUTAREA UNEI REPLICI A „POMULUI DE FIER“ (AL BRESLELOR) DIN TIMIȘOARA

*Alexandru Fota*

Originalul constă într-un trunchi de copac îmbrăcat în tablă de fier la 1828 de către Moritz Heim. “Pomul de fier” a fost fixat în colțul unei clădiri din cartierul “Cetate” al Timișoarei, clădire care a fost ridicată de meșterul Leopold Kayser în 1752 și care este situată pe str. Mihai Eminescu nr. 3. După tradiție se presupune că la trecerea prin Timișoara, calfele de fierar obișnuiau să-și immortalizeze prezența în oraș bătând în copac câte un cui-țintă cu cap mai mare.

Asupra piesei originale am făcut unele observații, absolut necesare pentru realizarea replicii, subliniez că acestea nu au avut un caracter distructiv. Am putut constata că a fost utilizat un trunchi de copac de esență tare (probabil gorun) cu lungimea de aproximativ 214 cm, la 163 cm de la baza trunchiului, acesta se ramifică cu două brațe în formă de V (Pl. I/1). Cele două brațe principale au mai multe cioturi scurtate și modelate. Brațul stâng este modelat la extremitate într-un soi de cizmă (Pl. II/2). Brațul drept se termină într-o ramură a copacului scurtată și modelată (Pl. II/3).

La 60 cm înălțime de la baza trunchiului se află un ciot mai mare și mai gros, lung de aproximativ 20 cm, orientat în sus, opus lui se observă o ridicătură de cc. 40x7 cm, de formă lenticulară.

După prelucrare, trunchiul a fost îmbrăcat în plăci din tablă de fier subțire de cca. 0,4 cm. Plăcile au fost prinse între ele prin cusătură, cu cuie-nit cu cap rotund, aproximativ circulare cu diametrul de 0,7 cm. Capetele de nit se suprapun, ca țiglele, încălecându-se unul pe celălalt.

Pe fața trunchiului sunt fixate 3 platbande din fier forjat dintre care două sunt egal ca mărime și dispuse paralel iar a treia, mai scurtă cu terminația superioară în formă de “S” este dispusă între celelalte două. Ele au grosimea de 0,5 cm. Imediat sub terminația curbată a platbandei se observă un orificiu ce traversează trunchiul dintr-o parte în cealaltă. Prin acest orificiu trecea o bară de fier cu diametrul de cca. 4 cm care avea rolul de a fixa trunchiul de colțul clădirii. Pe platbanda din stânga se poate observa numele meșterului incizat cu dalta. Pe trunchi se află 8 ținte cu cap mare de formă pătrată, rotundă sau cordiformă cu inițialele unor nume pe ele. Acestea s-ar putea să fie ale unor meșteri.

Realizarea replicii a presupus îndeplinirea mai multor operații succesive.

Confecționarea trunchiului a pretins mai întâi prospectarea pădurilor din preajma Timișoarei și în alegerea unui trunchi cât mai apropiat ca formă cu trunchiul original. Aceasta a fost găsit la Pădurea Verde din marginea Timișoarei, în incinta Muzeului Satului Bănățean, unde am observat un trunchi de gorun uscat de aproape trei ani aflat încă în picioare. Acesta a fost tăiat și scurtat la sfârșitul lunii noiembrie a anului 1997, a fost curățat și scurtat la dimensiunile care erau necesare. Am realizat apoi un proiect reprezentând partea superioară a “copacului de fier”, efectuând asupra originalului măsurători succesive ale diametrelor (Pl. III/4). După ce trunchiul a fost transportat în laboratorul de restaurare al secției de arheologie și istorie a Muzeului Banatului, într-o primă fază s-a procedat la decojirea sa. Imediat după aceasta s-a purces la cioplirea trunchiului, începând de la baza acestuia, operație ce a fost însoțită permanent de calcule și măsurători. Această operațiune a durat vreme de o lună și jumătate până s-a izbutit realizarea unei forme cât mai apropiată de cea a originalului. Pentru realizarea acestui deziderat am utilizat atât proiectul menționat cât și reverificări multiple ale măsurătorilor pe trunchiul original. Trunchiul din care urma să se realizeze replica nu a fost întru totul identic cu cel original. În unele porțiuni am fost obligat să degroșez mult iar în altele să fac adăugiri. Aceste adăugiri au fost realizate prin placarea cu lemn din aceeași esență. Plăcile au fost fixate cu dibluri din aceeași esență de lemn care penetrau oblic, asigurând astfel o forare bună a plăcilor adăugate și făcând imposibilă practic desprinderea lor. Cea mai dificilă adăugire a fost partea din unul din brațele trunchiului ce se aseamănă cu o cizmă care necesita o exactitate maximă ca și respectarea unghiului de înclinare. Pentru a putea realiza corect această porțiune am executat un mulaj după originalul părții respective. Ulterior, utilizând mulajul am executat și această parte respectând unghiul de înclinație original. Această porțiune a fost fixată de brațul trunchiului replicii prin lipire și cu dibluri din lemn conice. Toate aceste dibluri folosite au diametrul în secțiune de 0,8-1,00 cm. Operațiunea de fixare a cioturilor de pe trunchi, după original, a fost realizată după terminarea cioplirii și după profilarea cât mai apropiată de original a tuturor suprafețelor sale.

Odată încheiată realizarea trunchiului de lemn pentru replică, acesta a fost conservat împotriva dăunătorilor prin impregnare cu xilamoniu iar apoi cu o soluție plastică.

Învelirea în tablă de fier a trunchiului a constituit o operație la fel de dificilă și de mare complexitate cu un specific total diferit față de operațiunile precedente. Pentru îmbrăcarea trunchiului în tablă de fier am utilizat o tablă de grosime relativ mare - de cca. 1 mm, adică aproape de trei ori mai mare decât cea a tablei originalului. Am decis utilizarea acestui sortiment de tablă în urma

observației că tabla foarte subțire de pe original a suferit în mai bine de 170 de ani unele rupturi și cutări. Tabla de fier mai groasă pe care am utilizat-o asigură o rezistență mai mare în timp a replicii, mai cu seamă în condițiile de poluare din Timișoara de azi. Totodată această opțiune asigură replicii care este expusă în aer liber o mai mare rezistență și împotriva vandalismelor care încep să se manifeste la acest sfârșit de veac.

După fiecare din plăcile originalului am executat șabloane din carton cu ajutorul cărui am decupat plăcile de tablă ce urmau să fie fixate pe replică. Aceste plăci au respectat întru totul dimensiunile și curburile plăcilor original motiv pentru care am procedat la forjarea lor la cald. În urma acestor operații plăcile de tablă au putut fi așezate pe trunchiul replică aproape lipite perfect de acesta. Înainte de a fi montate plăcile au fost grunduite în interior și în exterior. Aceste operațiuni au fost realizate în trei săptămâni de lucru intens.

Plăcile au fost prinse între ele prin încălecare și coasere prin nituire respectându-se întocmai tehnica folosită de meșterul Moritz Heim, cel care a realizat foarte probabil originalul.

O altă problemă de mare dificultate care s-a ivit pe parcursul realizării îmbrăcăminte de tablă a trunchiului a fost cea a confecționării niturilor de diferite mărimi și forme. Niturile de cusătură originale aveau un diametru la cap de aproximativ 0,7-0,8 cm. Pe acestea le-am realizat din bară de fier cu secțiunea de 0,6 cm, tăind rondele, perforându-le, introducând în perforații câte un cui și forjând capul după o formă cât mai apropiată de original. Pentru confecționarea diferitelor nituri de dimensiuni variabile s-a folosit bară cu secțiunile de 0,6, 0,8 și 1,00 cm. În partea superioară a "copacului de fier" original între niturile utilizate la coaserea tablelor de fier se găsesc țintele bătute probabil de calfe și meșteri care au forme și dimensiuni diferite. Capetele acestor ținte sunt rotunde, pătrate, lenticulare, ovale, triunghiulare sau cordiforme. Replicile pentru toate acestea le-am confecționat manual, și le-am plasat în aceeași locuri în care le sunt puse pe trunchiul original. Am executat în total aproximativ 2.000 de nituri de cusătură și ținte, lucrare care a necesitat trei luni și jumătate de muncă. După fixarea țintelor am procedat la conservarea suprafeței de tablă a replicii "copacului de fier" și în final la vopsirea cu vopsea pentru metal.

Realizarea replicii s-a impus în urma aducerii originalului în 1990 la Laboratorul Zonal de Restaurare și Conservare al Muzeului Banatului, unde sa procedat la conservarea sa și apoi, la expunerea sa în expozițiile muzeului. La solicitarea Primăriei Municipiului Timișoara, replica a fost executată în toamna și iarna anului 1997 spre a fi instalată la locul unde s-a aflat originalul în primăvara anului 1998, reintegrându-se astfel în circuitul turistic și cultural al orașului.

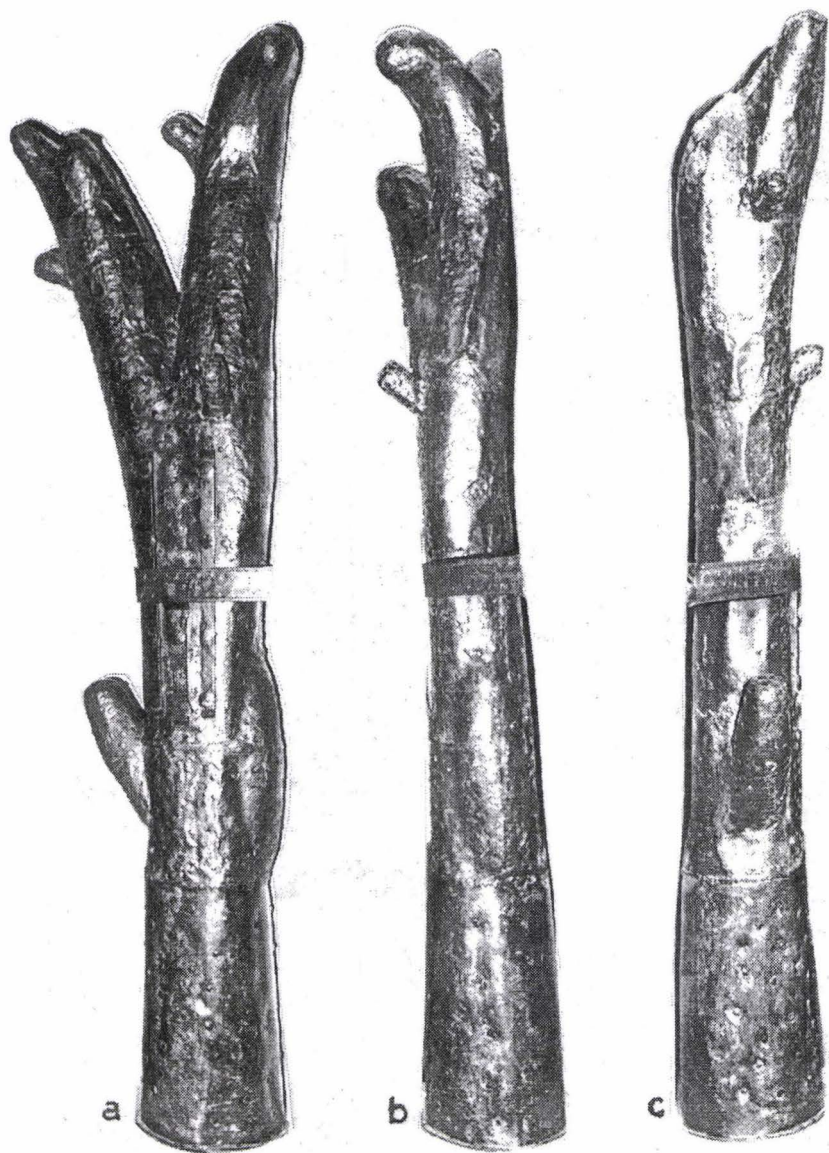
# **THE CONSTRUCTION OF A COPY OF THE IRON TREE (THE GUILDS TREE) FROM TIMIȘOARA**

## *S u m m a r y*

Moritz Heim has realized the original Iron Tree (a trunk coated in iron sheet) in 1828, which was placed at the corner of a 1752 building, on nowadays Mihai Eminescu street in Timișoara.

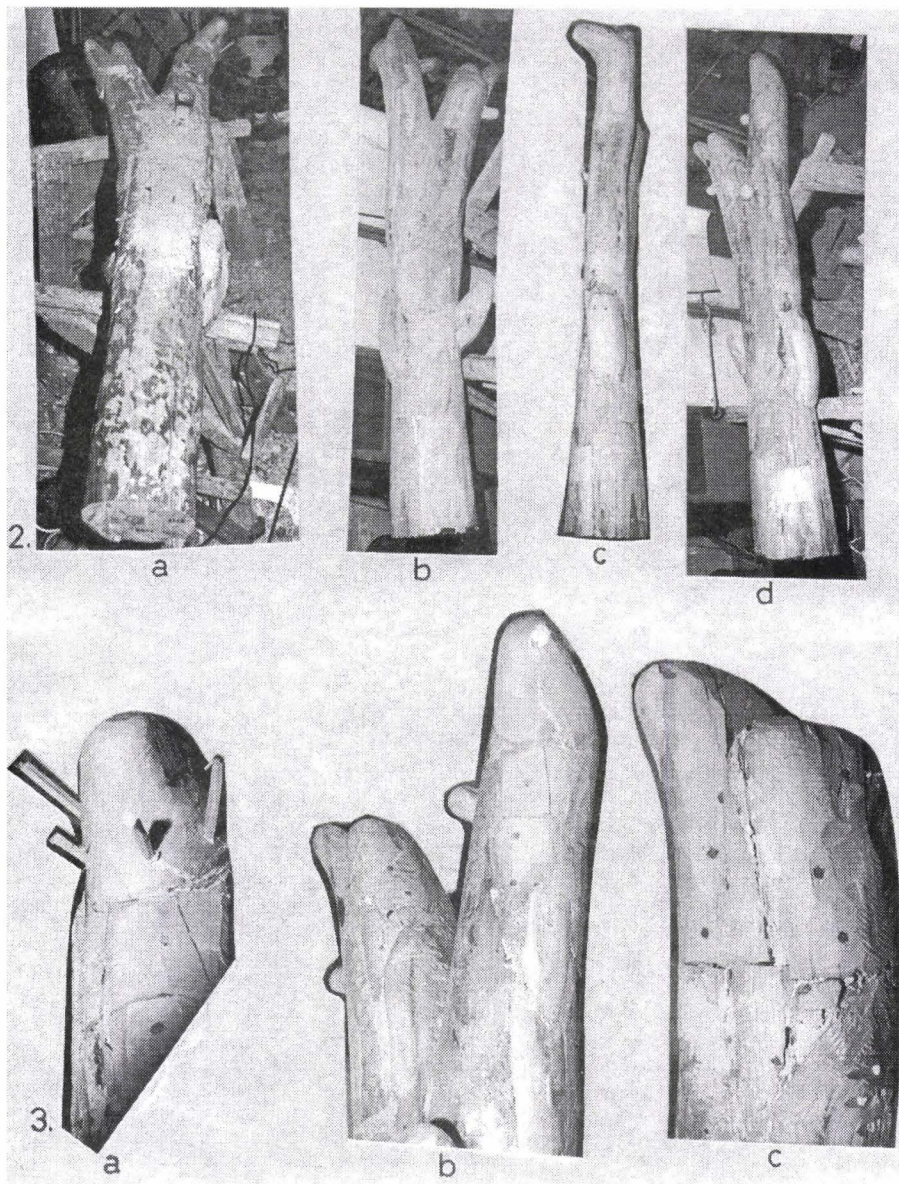
It is said that the journeymen blacksmith passing by Timișoara marked their presence by driving a large-headed nail into the trunk.

The copy has been realized in the Museum of Banat and placed instead of the original that is now exhibited in the Middle Age exhibition of the Museum. It is the only copy realized in Central Europe, where several such trees still exist.

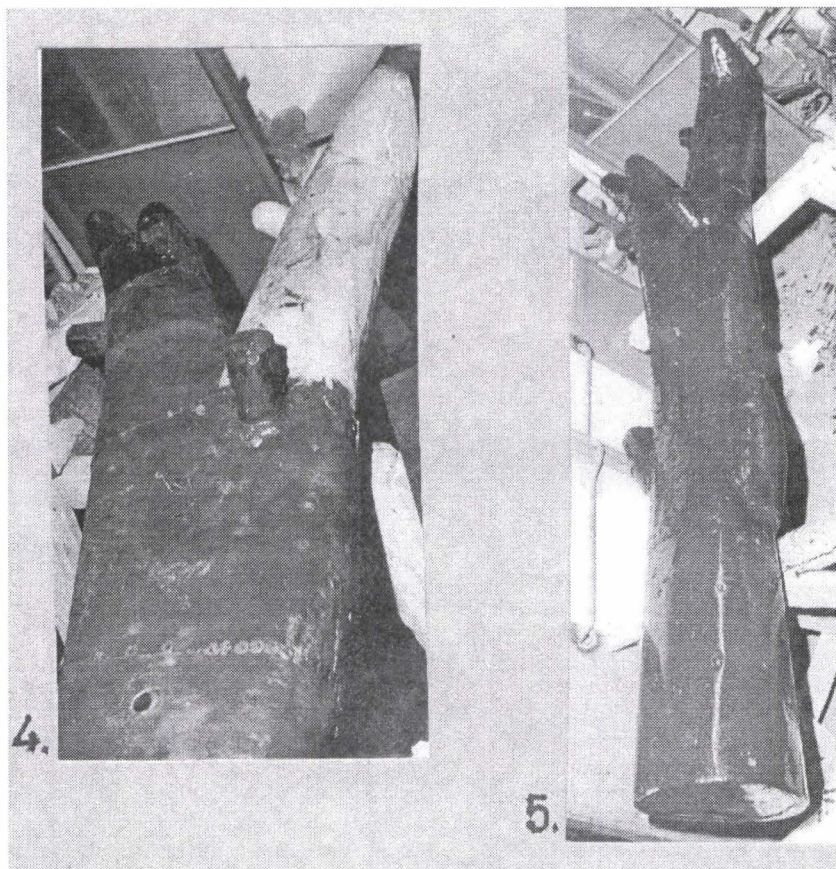


**Pl. I. Pomul Breslelor (originalul)**  
a - vedere din față; b - vedere lateral stânga; c - vedere lateral dreapta



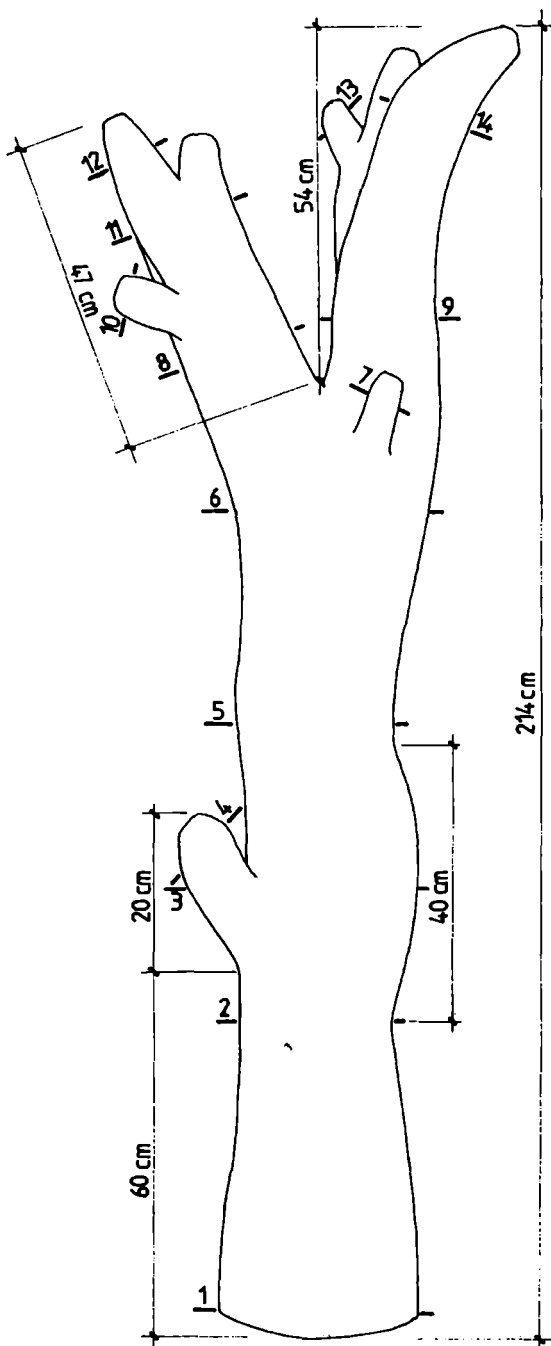


**Pl. II. 2.** Imagini din timpul prelucrării trunchiului: trunchiul văzut din față, cu adăugiri (a); trunchiul finisat văzut din spate (b), lateral (c), față (d). 3. (a-c) Detalii ale trunchiului, cu sistemul de prindere cu dibluri al plăcilor adăugate.



Pl. III. 4 Imagine din timpul învelirii cu tablă; 5 Pomul îmbrăcat și vopsit (replica)





CIRCUMFERINTE :

- 1 : 89 cm
- 2 : 79 cm
- 3 : 95 cm
- 4 : 37 cm
- 5 : 74 cm
- 6 : 85 cm
- 7 : 19 cm
- 8 : 67 cm
- 9 : 55 cm
- 10 : 20 cm
- 11 : 58 cm
- 12 : 27 cm
- 13 : 19 cm
- 14 : 47 cm

Pl. IV. Schița Pomului Breslelor