

INTERFERENȚE ARTISTICE ȘI PERPETUAREA UNUI MOTIV ZOOMORF ÎN EPOCA LATÈNE*

Dragoș Măndescu

Suntem obișnuiți să vedem în piesele de port și podoabă obiecte cu utilitate practică, având și un rol ornamental intrinsec. Privind această categorie de piese prin prisma modei, care în ultimă instanță este un domeniu al esteticului, este recunoscut faptul că fiecare tip cunoaște o perioadă de maximă circulație, precedată de o etapă de geneză și urmată de perioada “desuetudinii”, a dispariției tipului respectiv. Însă esteticul implică și un sistem de atitudini, valori și concepții bine structurat ce ar trebui să ne îndemne să privim și dincolo de “bariera” formei.

Astfel, piesele de port și podoabă, pe lângă funcțiile practică și ornamentală, pot fi depozitarele unor mesaje conceptuale al căror conținut – greu de circumscris și precizat astăzi – i se poate deduce supraviețuirea prin transmiterea motivelor și prin imitarea modelului anterior în modul de dispunere al acestor motive.

*
* *
*

Unul dintre tipurile de fibule din perioada Latène-ului timpuriu este așa-numita *fibulă cu piciorul în formă de inel zoomorf* (Pl. I, fig. 1). Tipul este reprezentat de doar 13 piese, cu o arie de răspândire relativ bine conturată (Pl. II): 6 puncte în jumătatea nordică a Ungariei (Sopron – *Bécsidomb*, Gyor – *Ujszallas*, Litér, Pilismárot-Basaharc, Szentendre, Püspökhatvan)¹, un punct în nordul Bosniei: Donja Dolina², un punct pe cursul sârbesc al Dunării: Kostolac³, și un punct în România, pe Mureș: Pecica, jud. Arad⁴ (Pl. I, fig. 1).

Luându-se în considerație numărul pieselor descoperite, aria de răspândire, cât și forma și dimensiunile (în jur de 6 cm lungime), tipul a fost considerat produsul unui singur atelier⁵, fiind datat în a doua jumătate a secolului al IV-lea a. Chr⁶. Pe criterii stilistice s-a considerat că acest tip de fibulă își are originea în mai vechile fibule, din perioada Latène A, cu piciorul în formă de cap de animal (*Tierkopffibel*)⁷.

De maximă importanță este faptul că în puținele cazuri când au fost

descoperite în complexe închise, în speță morminte, fibulele cu piciorul în formă de inel zoomorf erau în dublu exemplar, unite printr-un lanț: Sopron-Becsidomb, Litér, Donja Dolina (pl. I, fig. 4), Într-un caz de descoperire întâmplătoare, la Szentendre, o fibulă de acest tip era prinsă cu un lanț nu de o fibulă identică, ci de o fibulă de tip Dux timpuriu⁸. Semnificativ rămâne însă faptul că fibulele cu piciorul în formă de inel zoomorf se purtau câte două, unite printr-un lanț.

Fără a nega întrutotul originea propusă în general pentru fibulele discutate aici, ne-am îndreptat atenția spre o regiune apropiată spațiului de răspândire al acestor piese, și anume spre Picenum. Către începutul celei de-a doua epoci a fierului, zona piceniană se remarcă printr-un puternic centru de fabricare a *pandantivelor-amuletă cu protome zoomorfe duble*⁹ (Pl. I, fig. 2), descoperite în “cantități enorme” în necropolele de aici: Ascoli, Belmonte, Montegiorgio¹⁰. Cronologic, aceste necropole au fost încadrate în secolele al VI-lea - al V-lea a. Chr.¹¹, iar respectivele reprezentări de cornute au fost explicate, cu probabilitate, prin supraviețuirea “vechiului cult egeic minoic-miceniian al cornului sacru”¹².

Întorcându-ne la fibulele pereche, s-a emis ipoteza ce explică motivul zoomorf ilustrat de acestea prin stilizarea unor capete de grifoni sau dragoni, pus în legătură cu capetele de dragoni afrontați de pe tecile spadelor de la începutul epocii Latène¹³. Ne exprimăm însă rezervele privind identificarea motivului zoomorf reprezentat de cele două fibule cu cel al dragonilor afrontați, deoarece extremitățile lanțului ce unea cele două fibule erau prinse de coarda resortului¹⁴, poziția firească a fibulelor fiind astfel aceea cu resortul spre interior și cu piciorul spre exterior, capetele stilizate de cornute fiind dispuse, prin urmare, în sensuri opuse și nicidecum afrontate (reconstituirea la Pl. I, fig. 4). Asemănarea dispunerii cu structura compozițională a pandantivelor este evidentă.

Un argument în plus privind apropierea dintre cele două tipuri de piese este oferit de faptul că erau destinate aceluiași segment de populație – femeilor. Pandantivele cu protome zoomorfe duble sunt elemente constitutive frecvente ale inventarelor specific feminine în necropolele din Picenum¹⁵. În privința fibulelor, deși contextele descoperirilor nu sunt foarte expresive pentru determinarea sexului purtătorilor acestor piese, se pot face totuși unele observații. La Donja Dolina, cele două fibule descoperite în M 47 par să aparțină unei garnituri de port specific feminine, alături de o fibulă de alt tip și de mai multe mărgelile din sticlă¹⁶. Descoperirile din necropolele de epocă Latène atestă faptul că lanțul prins pe piept între două fibule constituie o garnitură specifică mormintelor aparținând femeilor, atât în Latène I și II: M 67, 70, 109, 115, 144, 175 și 186 din necropola de la Pișcolt¹⁷ (de exemplu) continuându-se până în Latène III, de exemplu garnitura din M 71 din necropola atribuită insubrilor de la Oleggio¹⁸ (regiunea Ticino, Italia).

Toate aceste date ne îndreptătesc să credem că sursa de inspirație picieniană se manifestă în structura și dispunerea garniturii în cazul fibulelor discutate aici. Chiar dacă considerăm drept prototip al acestora fibulele de la începutul epocii Latene cu picior în formă de cap de animal, dublarea piesei și maniera de port indică influența pandantivelor cu protome zoomorfe duble. E posibil ca această imitație să se fi produs concomitent cu un fenomen de *translatio* a semnificației, probabil doar într-o fază inițială, apoi modelul – deși “alterat” – perpetuându-se mecanic, pe criterii pur estetice, așa cum pare să arate situația de la Szentendre, în care una din fibule a fost înlocuită cu alta, de alt tip.

În final trebuie remarcat și mediul propice păstrării și transmiterii mai departe a unor astfel de influențe – și ne referim aici la mediul illir, cu certe și îndelungate afinități pentru ornamentica zoomorfă. Pandantive cu protome zoomorfe duble au fost descoperite și în zona adriatică orientală la Gorica și la Glasinac, puncte ce pot marca traseul de pătrundere a influențelor de care vorbeam, printr-un mediu extrem de receptiv. Am aici în vedere o fibulă descoperită la Jezerine, în M 145, datat în secolul al II-lea a. Chr., decorată cu protome zoomorfe duble de berbec și de taur (Pl. I, fig. 3), precum și menținerea acestui gen de ornament până în secolul I a.Chr., când unele exemplare dintre fibulele de tip Jezerine au portagrafa finalizată printr-un cap de animal cornut stilizat, ce înlocuiește butonul terminal obișnuit în cazul acestor fibule.

NOTE

* Printr-o scrisoare facsimil, datată 19 martie 2001, autorul acestui studiu ne comunica:

Motivat de faptul că scurtul meu articol intitulat “Interferențe artistice și perpetuarea unui motiv zoomorf în epoca Latene viza în mod direct spațiul bănățean, l-am înaintat colegiului de redacție al prestigioasei reviste pe care o conduceți, în eventualitatea publicării. Vă informez acum că materialul respectiv a fost recent tipărit în anuarul Complexului Muzeal Arad, Ziridava, 22, 2000, p. 7-11 și că, prin urmare, o eventuală ocupare de către acesta a spațiului Analelor Banatului nu și-ar mai avea rostul. Cu scuzele de rigoare, vă mulțumesc pentru înțelegerea arătată.

Deoarece anuarul nostru primise deja “bun de tipar”, nu am mai putut retrage acest studiu. Rămâne de discutat deontologia autorului, care a trimis același studiu la mai multe publicații de specialitate ... (N. red.)

¹M. Szabo, în *Folia Archaeologica*, XXV, 1974, p. 72.

²*Ibidem*, p. 73; P. Popović, în *Starinar*, XLVII, 1986, p. 109, fig. 4, 10, 11, 13.

³P. Popović, *op. cit.*, p. 109, fig. 12.3 și nota 20.

⁴Vl. Zirra, în *Dacia, N.S.*, XV, 1971, p. 179, Abb. 1 și 2.1.; I.H. Crișan, în *Ziridava*, III-IV, 1974, p. 45, fig. 14.2. și fig. 15.1.

⁵M. Szabo, *op. cit.*, p. 77.

⁶Vl. Zirra, *op. cit.*, p. 179; M. Szabo, *op. cit.*, p. 84; P. Popović, *op. cit.*, p. 109.

⁷M. Szabo, *op. cit.*, p. 77.

⁸*Ibidem*, p. 27.

⁹Vl. Dumitrescu, *L'Età del Ferro nel Piceno*, București, 1929, p. 50; G.P. Tabone, în

¹⁰Vl. Dumitrescu, *loc. cit.*

¹¹*Ibidem*, p. 109.

¹²*Ibidem*, p. 164.

¹³M. Szabo, *op. cit.*, p. 80-81.

¹⁴*Ibidem*, Fig. 1 și 2.

¹⁵G.P. Tabone, *op. cit.*, p. 90.

¹⁶P. Popović, *op. cit.*, p. 108.

¹⁷I. Nemeti, în *Thraco-Dacica*, X, 1989, p. 95; Idem, în *Thraco-Dacica*, XIII, 1982, p. 70, 74, 82-87, 94, 100.

¹⁸M.T. Grassi, *I Celti in Italia*. Milano, 1991, p. 124, fig. 58.

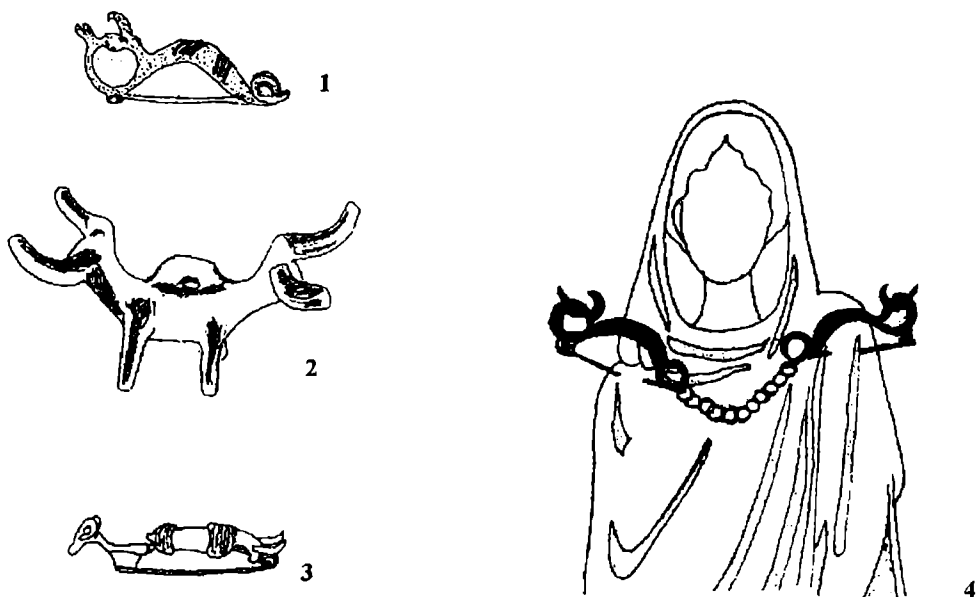
ARTISTIC INTERFERENCES AND A ZOOMORPHIC MOTIF PERPETUATION IN THE LATÈNE EPOCH

Summary

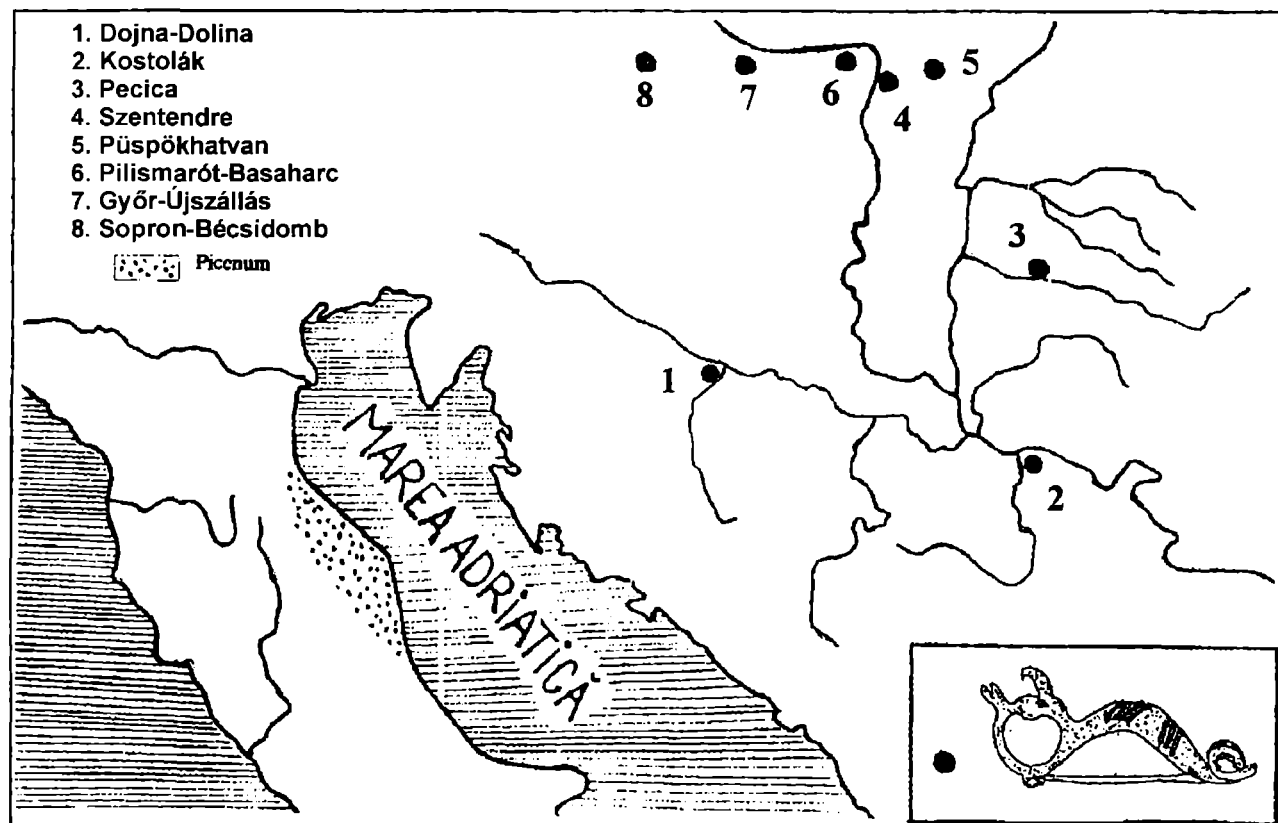
Specific for Early Latène, dated into 4th century B.C., the type of fibula with zoomorphic ring on foot comprises of 13 pieces, with relatively well determined diffused area (Pl. II): 6 discovery places in the northern half of Hungary, one place in north Bosnia, on place on the Serbian bank of Danube and one place in Romania (Pecica, Arad county), on Mureș river (Pl. I, fig. 1).

These fibulae were used in two pieces formula (pair), connected by a chain – a female port garnish. The garnish structure and placement (Pl. I, fig. 4) display the influence of picenian pendants with double zoomorphic heads (Pl. I, fig. 2) discovered in many female graves of Picenum cemeterys dated into 6th-5th centuries B.C.

The pass – path of these influences may be constituted by the Illiric medium with certain and continuous affinity for zoomorphic ornamentation.



Pl. I: 1. Fibulă de la Pecica; 2. Pandativ cu protome zoomorfe duble, provenind din Picenum; 3. Fibulă din necropola de la Jezerine; 4. Încercare de reconstituire a unei garnituri de costum feminin.



Pl. II: Aria de răspândire a fibulelor cu piciorul în formă de inel zoomorf