

REPREZENTĂRI DE ZEITĂȚI PE CERAMICA NEOLITICĂ

Florentina Marțiș

Fragmentele ceramice care fac obiectul notei de față¹, au fost descoperite în diferite așezări neolitice cercetate pe teritoriul Banatului românesc. Credința în zei și invocarea lor, făcea parte din viața agrar-pastorală a comunităților epocii și luau aspectul unor reprezentări pe ceramică. Aceste artefacte vin să întregescă imaginea despre sufletul și gândirea omului neolitic și despre complexitatea tuturor elementelor ce vor fi alcătuit panteonul spiritualității sale. Reprezentările în basoreliev a unor figuri antropomorfe pe pereții unor vase mari sau mijlocii, se adaugă la un panteon bogat și complex de reprezentări tridimensionale sau incizate, evidențiază o mică parte și anume cea înfățișată de regulă în materiale anorganice care s-au păstrat.

Examinând fragmentele ceramice în discuție destul de rare în descoperirile arheologice din Banat și Transilvania², ele pot fi atribuite fie unor vase sacre ce aparțin inventarului unor altare sau temple fie unor vase al căror conținut este protejat de reprezentările zeilor, modelate pe exteriorul lor. Aceste artefacte se încadrează în tipul reprezentărilor antropomorfe neolitice constituindu-se într-un grup aparte³.

La origine reprezentările de zei erau întregi având înfățișate principalele părți anatomice⁴. Din acest punct de vedere ele pot fi grupate astfel:

- a) reprezentări feminine (Pl. IV)
- b) reprezentări probabil masculine (Pl. I, II, III, V, VII)

În funcție de poziția picioarelor:

- a) cu picioarele în U
- b) cu picioarele în V
- c) cu picioarele în poziție șezândă.⁵

În funcție de poziția brațelor:

- a) cu brațele flexate din cot în sus
- b) cu brațele flexate din cot în jos

c) cu palmele figurate

d) cu palmele nefigurate

La două din reprezentările ce le discutăm sunt figurate câte patru degete (Parța, Pl. II, Dudeștii Vechi, Pl.IV).

În ce ne privește, nu credem că figurarea parțială a palmei este întâmplătoare. Aceasta cu atât mai vârtos cu cât pe alte reprezentări antropomorfe cum ar fi: statueta cu mască și ascos de la Liubcova "*Ornița*"⁶, sau binecunoscutul vas ritual de la Parța la care sunt figurate toate cele cinci degete ale palmei.

Putem presupune că avem de-a face cu o poziție rituală în care se ascunde degetul mare al palmei. Voi adăuga că gesturile sunt limbajul adoptat de cel care îl săvârșește, iar poziția mâinii poate fi interpretat în diverse moduri⁷: mâna orientată în jos înseamnă slăbiciune, iar mâna ridicată în sus semnifică implorare sau violență.

Voi observa că poziția reprezentărilor de zei pe vase se face exclusiv pe peretele vaselor, în jumătatea superioară a acestora. Din această poziție zeitatea poate fi percepută dintr-un unghi favorabil. Vasul nu poate fi atârnat la înălțime, poziția sa va fi fost mai jos decât nivelul ochiului, pe podina edificiului sau poate pe un postament scund. Ceramica cu astfel de reprezentări nu se abate de la tehnica clasică de preparare, modelare și ardere. Din acest punct de vedere piesele în discuție au fost confecționate din pastă semifină sau grosolană.

Modelarea zeităților reprezentate este foarte schematică.

Pl. I. Fragment ceramic descoperit la Hodoni,⁸ perete de vas din pastă semifină de culoare cărămizie, arsă bine oxidant, (dimensiuni 13x23cm), compus din trei fragmente ce aparțin la un vas de dimensiuni mari după cum o indică grosimea peretelui și curbura acestuia. Fragmentul aparține porțiunii de sub gâtul vasului care probabil a fost ovoidal. Pe acest fragment este modelat un personaj masculin realizat în tehnica cruțării. Personajul are picioarele depărtate în V răsturnat și brațele flexate în sus. Palmele și labele picioarelor nu sunt figurate, capul este reliefat mai puternic decât restul trupului și schițat triunghiular–trapezoidal cu ochi sugerați prin două împunsături laterale.

Pl. II. Fragment ceramic descoperit la Parța⁹, perete de vas de culoare cărămizie, din pastă semifină, arsă bine (dimensiuni 14,5x11cm.), aparține unui vas mijlociu. Fragmentul aparține porțiunii de sub gâtul vasului. Pe acest fragment este aplicat un personaj probabil masculin, care a fost modelat separat și apoi fixat pe vasul nears, fapt ce poate fi observat cu ochiul liber. Personajul are brațele ridicate și flexate din cot, picioarele flexate din

genunchi un fel de U întors. Capul este modelat în formă de romb în relief cu ochii incizați oblic lateral. Pe fruntea sa este incizat un X iar deasupra lui un W întors probabil semnul constelației Casiopeea¹⁰, semn ce se regăsește pe vasul ritualic de la Parța pe gâtul zeițății (Pl. VI) și în sanctuarul de la Parța pe soclul statuii duble. Palma mâinii are 4 degete modelate prin incizii ce le separă.

Pl. III. Fragment ceramic descoperit la Hodoni¹¹, perete de vas culoare ocru cu flec brun, ars slab oxidant cu dim. 9x8 cm., aparține unui vas mijlociu. Reprezentarea este probabil masculină. Îi lipsesc capul și un braț, picioarele sunt în poziție deschisă de V întors iar brațele flexate ridicate în sus. Alături de cap este prezentă o proeminență semisferică în relief.

Pl. IV. Fragment ceramic descoperit la Dudești-Vechi¹², perete de vas de culoare ocru albicios din pastă semifină, arsă slab oxidant, cu dim. 9x7,8 cm. Pe fragment apare o reprezentare umană, o zeitate a cărei jumătate inferioară lipsește, este o reprezentare feminină cu sâni, are brațele flexate și ridicate în sus, ce se încheie cu palme ale căror degete sunt medelate prin 3 incizii, separând doar patru degete. Modelajul este făcut în tehnica cruțării. Capul este sugerat printr-un triunghi, cu nasul în relief iar ochii sunt realizați prin două adâncituri neclar definite. După grosimea fragmentului de 2,5 cm. va fi fost un vas mare.

Pl. V. Fragment ceramic descoperit la Parța¹³, perete de vas de dimensiuni mari, de culoare ocru cu un slip gros cu pleavă, ars slab. Reprezentarea pare a fi lucrată în tehnica cruțării, (dim. 20x12,5 cm). Grosimea peretelui este de 1,6 cm. Zeitatea reprezentată are un cap triunghiular cu ochi dispuși orizontal. Brațul păstrat este flexat în sus, palma nu a fost figurată. Jumătatea inferioară lipsește.

Pl. VII. Vas ceramic întregibil de dimensiuni mari (înălțime 43 cm., diametru pântec 37 cm., gura vasului are diametrul 23,5 cm. Pe două fragmente ceramice așezate diametral opus au fost reprezentate două figuri umane cu mici deosebiri între ele. Ceramică de culoare cărămidă bine arsă, cu grosimea pereților aproximativ 1cm. Reprezentările sunt realizate în tehnica cruțării. La Pl. VII/1 brațele sunt flexate în poziții diferite, brațul drept orientat în jos, cu palma sugerată dar nu sunt redată degetele, iar brațul stâng orientat în sus cu pumnul strâns, picioarele desfăcute și degetele sugerate la piciorul stâng. Fața este sugerată în formă de triunghi, fără a fi reprezentați ochii dar apare o proeminență sferică în locul nasului. Nu este sugerat sexul iar lipsa sânilor ne sugerează posibilitatea sexului masculin. Pl. VII/2: Reprezentare probabil masculină cu fața sugerată în formă de triunghi fără a fi redată componente. Brațele sunt flexate diferit ca poziție cu degetele reprezentate câte trei la o mână. Brațul stâng este flexat în sus iar brațul drept orientat în jos.

La toate aceste reprezentări acord atenție mai cu seamă poziției brațelor. Brațul sugerează forță, putere, protecție, antebrațul este considerat o prelungire a spiritului, iar cotul este socotit de esență divină¹⁴.

Putem schița unele observații. Înainte de toate, prezența reprezentărilor cu atribute feminine, (care au sânii modelați) și a celor care pot fi socotite masculine (fără a avea o deplină certitudine !), demonstrează după părerea mea, atât existența unor cupluri în panteonul zeităților neolitice cât și numărul mare de zei ce-l compunea. Faptul că acești zei (probabil secundari, probabil protegiutori), au mai multe poziții și sunt reprezentați în ipostaze asemănătoare dar cu mici diferențe pledează pentru funcțiile multiple pe care fiecare dintre aceștia le aveau. Este evident că gestualitatea acestor zei nu poate fi interpretată numai prin judecări de valoare proprii epocii noastre ci eventual prin extrapolarea cu unele fragmente din scrierile antice¹⁵.

Țin să amintesc încă odată și faptul că redarea palmei cu numai patru degete la acest tip de reprezentare ar putea fi interpretat drept un gest de ocultare, cel al ascunderii degetelor mari. Oricât de minoră ar putea părea această observație, simbolistica de acest fel este prezentă și în civilizațiile de după neolitic.

O altă observație care după părerea mea se cuvine a fi reținută este poziția zeităților de pe aceste vase. Cele două puncte de sprijin ale picioarelor și cele două puncte simetrice ale brațelor sugerează în planul gnoseologic existența unui sistem întemeiat pe ființarea primară a celor patru elemente fundamentale: pământul și apa, aerul și focul. Prin prisma acestei ipoteze se cuvine să amintesc un fapt omis adesea. Orice reprezentare în lut ars a unei zeități implică acceptul celor patru elemente fundamentale amintite: pământul, apa, focul – intră în însăși constituirea reprezentării iar aerul este spațiul în care această reprezentare devine nu numai vizibilă, ci își și manifestă puterea.

Se impune o ultimă remarcă privind proeminența emisferică aflată pe una din piesele de la Hodoni (Pl. II). Nu sunt în măsură să explic semnificația ei. Mă opresc în a semnala o piesă foarte importantă descoperită la Zorlențul Mare¹⁶ pe un idol vinciian cu cap mobil de evidentă sorginte tesalică sunt incizate pe ambele fețe câte o reprezentare întru totul asemănătoare cu cele ce le-am discutat. Punctele adâncite de-o parte și de alta a gâtului, amintesc proeminența de pe piesa de la Hodoni (Pl. III), iar asocierea unei statuete cu cap mobil cu această reprezentare, nu este lipsită de importanță.

Reluarea discuției asupra acestui subiect al vieții spirituale în neolitic se dovedește a fi fecund și ea poate fi lămurită și adâncită în cercetări viitoare.

NOTE

¹Ele au fost analizate la sugestia lui Florin Mededeț, căruia îi mulțumesc pe această cale.

²Celor de față li se pot adăuga și altele ex. Potporanj- Kremenjak, în Banatul iugoslav, Turdaș, etc.

³M. Moga, O. Radu, *StComC II*, Caransebeș, 1977, pt. O piesă de la Hodoni, o suită de interpretări?!

⁴*Ibidem*, Distrugerea, ruperea rituală a pieselor în discuție, ipoteză care nu este susținută de argumente pertinente.

⁵*Cultura Vinča în România* (Origini, evoluție, legături și sinteze) Timișoara, 1991, cat. 152, p. 210; *Neolit Južnog Banata*, catalogul expoziției, Potpornița, Kremenjak p. 41. Unele reprezentări ce nu fac obiectul notei de față au și alte poziții.

⁶A.S. Luca, *Liubcova, Monografia arheologică*, Târgoviște, 1998, pl. 49-51, p. 215-216.

⁷*Biblia, Deuteronomul*, 8:17, *Exod* 9:33, *Isaia* 35:3, *Psalmi* 28:2.

⁸M. Moga, O. Radu, *op.cit.* Nr. Inv. 445.

⁹Nr. Inv. 9889, MBT.

¹⁰Gh. Lazarovici, comunicare la întâlnirea anuală a arheologilor bănățeni, Sânnicolau Mare 2001, aprilie 26.

¹¹Gh. Lazarovici, *Neoliticul Banatului*, pl. XXI, Gr. 22; Moga, Radu, *op. cit.* Nr. Inv. 5621.

¹²Nr. Inv. 443, MBT.

¹³Nr. Inv. 450, MBT

¹⁴Jean Chevalier, Alain Gheerbrant, *Dicționar de simboluri*, I, Ed. Artemis București 1995.

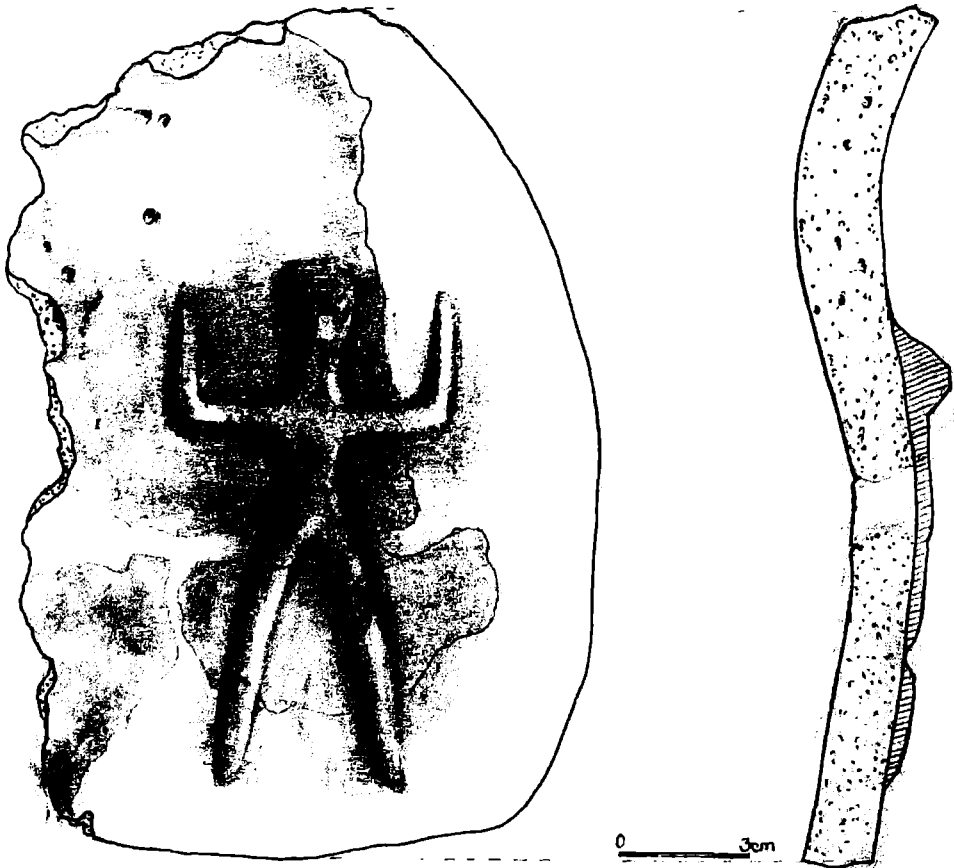
¹⁵*Biblia, Deuteronomul*, 8: 17, *Exod* 9:33, *Psalmi* 28:2, *Issaia* 35:3

¹⁶Gh. Lazarovici, *Cultura Vinča în România*, C 7, Zorlenț, Vinča B 2, 8 (niv. II, rest niv III)

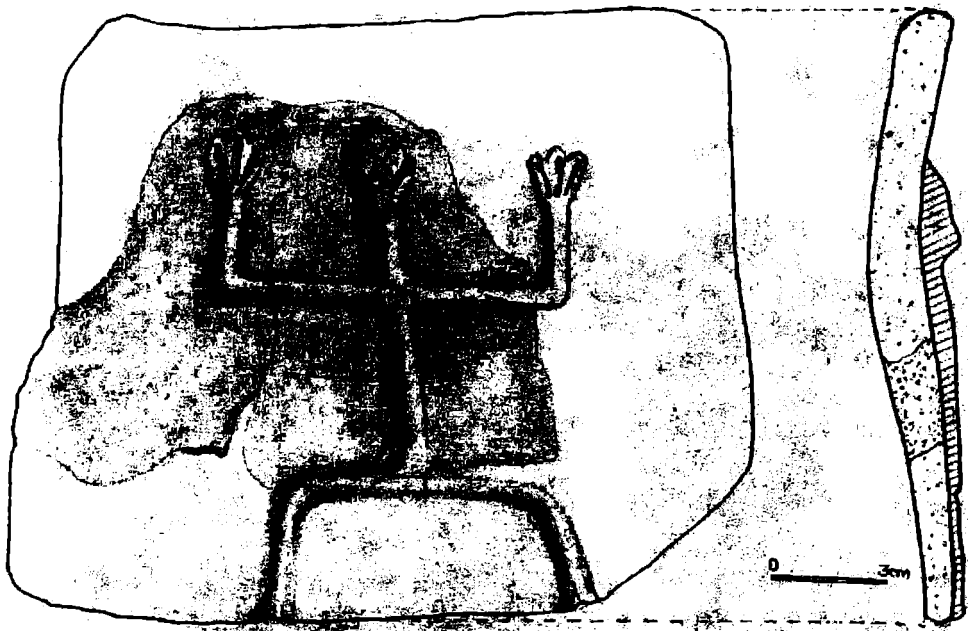
REPRESENTATION OF DEITIES ON NEOLITHIC CERAMICS

Summary

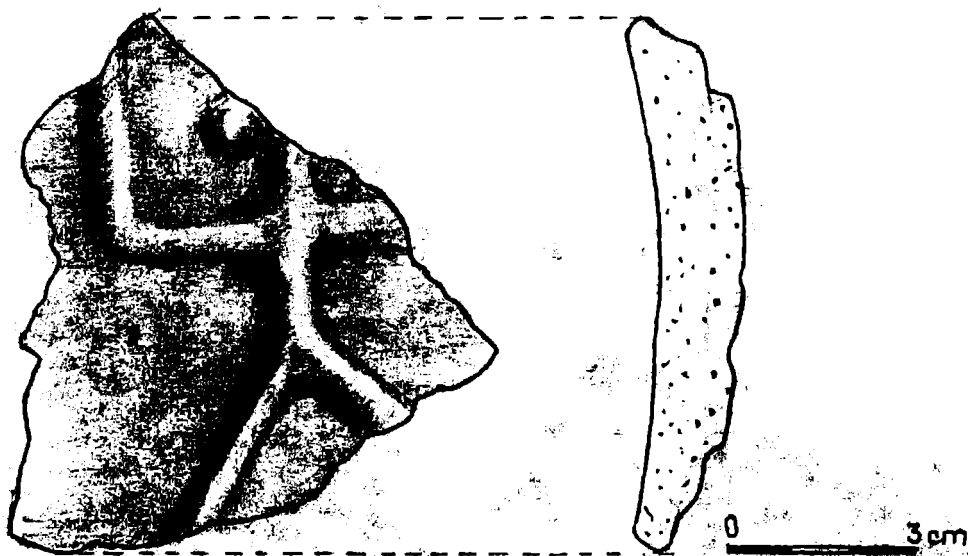
The discovery of some ceramic fragments or ceramic vessels with such representation at Parța, Hodoni, Dudeștii Vechi (Timiș County), emphasizes just a part of the pantheon of the Neolithic man's spirituality.



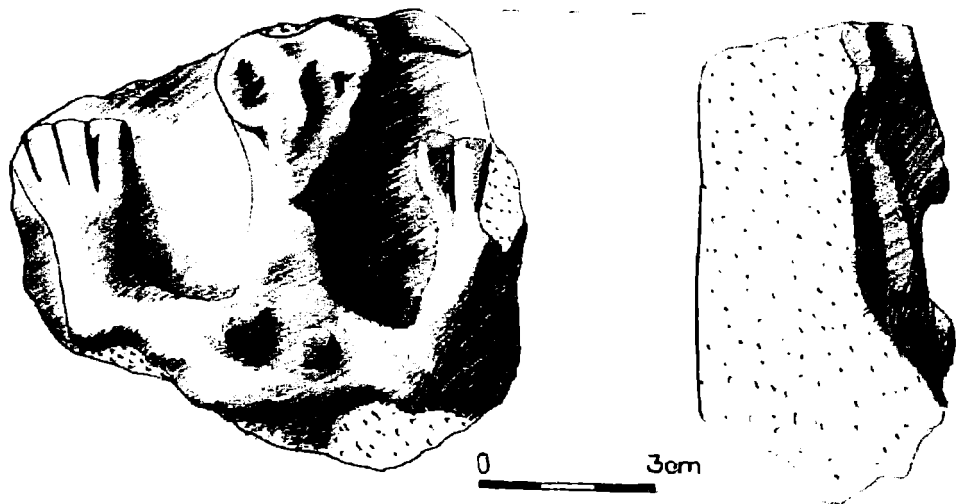
Pl. I. Reprezentare antropomorfă de la Hodoni



Pl. II. Reprezentare antropomorfă de la Parța



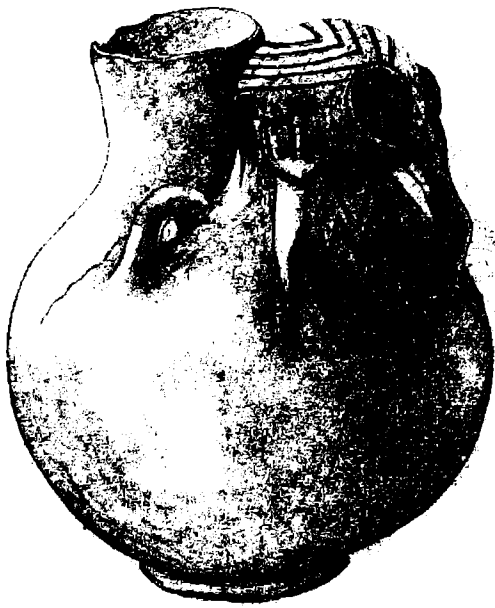
Pl. III. Reprezentare antropomorfă de la Hodoni



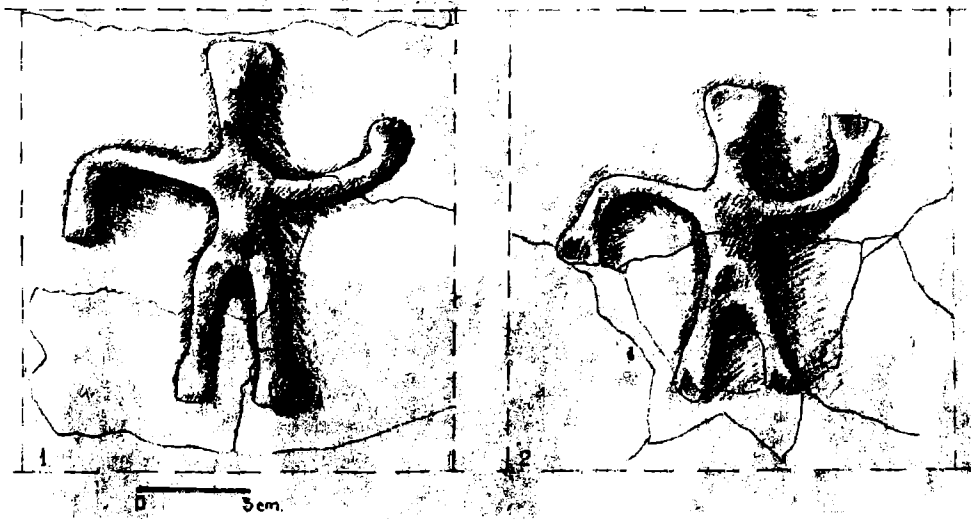
Pl. IV. Reprezentare antropomorfă de la Dudeștii Vechi



Pl. V. Reprezentare antropomorfă de la Parța



**Pl. VI. Vas cu reprezentare antropomorfă
de la Parța**



Pl. VII. Reprezentări antropomorfe de la Parța