

STUDIU ANTROPOLOGIC ȘI DE RITUAL FUNERAR ASUPRA UNOR SCHELETE PROVENITE DE LA SÂNANDREI (JUD. TIMIȘ), DATATE ÎN SEC. VII – VIII

Marius Muntean, Carmen Muntean

Prezentarea materialului

În cadrul săpăturilor arheologice efectuate în anii 1992 – 1997, într-o așezare neolitică situată pe locul numit *Oxenbrickel* din comuna Sânnandrei, jud. Timiș, s-au descoperit 5 morminte notate cu M1 – M5. În caietul de șantier, dl. Florin Drașovean le descrie în felul următor:

Gropile primelor 4 morminte erau dreptunghiulare, cu colțurile rotunjite. Acestea erau orientate 70° NE - 250°SV. Mormintele M2 – M4 conțineau doar fragmente ceramice datate în sec. VII – VIII și au fost interpretate ca cenotafe. Groapa M1 avea o lungime de 260 cm, o lățime de 160 cm și o adâncime de 205 cm. Pe fundul gropii s-a găsit un schelet înconjurat de lemn carbonizat care provenea dintr-un sicriu. Scheletul era întins în decubit dorsal, cu membrele superioare întinse pe lângă corp și capul orientat spre SV. Cu unele excepții, oasele s-au găsit în poziție anatomică. Câteva oase (carpiene, metacarpiene și falange), erau situate deasupra regiunii abdominale și pelvine, împrăștiate într-un strat cu o grosime de 50 cm. Osul radius din dreapta era situat lateral de gamba dreaptă, și aproape paralel cu oasele gambei. Extremitatea proximală a radiusului era orientată spre extremitatea distală a gambei. Radiusul stâng era situat într-o poziție omoloagă cu radiusul drept.

În profilul gropii mormântului a fost surprins conturul unei gropi secundare. La extremitatea nord – estică a gropii, la aproximativ 1 m deasupra picioarelor scheletului s-au găsit un craniu și oase care au aparținut unui ovicaprin tânăr.

Groapa M5 avea un contur circular, cu diametrul de 140 cm și o adâncime de 100 cm. În partea nordică a gropii s-a găsit un schelet uman orientat E-V, cu capul spre V și privirea spre S. Scheletul era culcat pe partea dreaptă, în poziție chircită. Brațele erau lipite de corp, antebrățele erau flectate cu 130°, mâna dreaptă era situată sub femurul drept iar cea stângă între femure. Membrele inferioare erau puternic flectate.

M1 a fost datat, pe baza pieselor de centură turnate de factură avară, în secolul VIII (Fl. Drașovean) sau VIII – IX (A. Bejan, 1995).

M2–M5 au fost datate pe baza fragmentelor ceramice în sec. VII–VIII.

Metode de lucru

Datele antropometrice au fost prelevate după metoda lui Martin (R. Martin, K. Sealler, 1957). Pentru stabilirea sexului, a vârstei și a tipului antropologic s-a folosit și morfoscopia. Talia s-a determinat după tabelele lui Breitinger (Kiszely, 1976). Estimarea vârstei s-a făcut după abraziia dentară, interpretată prin tabelul lui Brothwell (Kiszely, 1976), corelată cu gradul de osificare al suturilor craniene. Capacitatea craniană a fost determinată după metoda lui Pearson (Martin, K. Sealler, 1957). Rezultatele au fost comparate cu date din literatură referitoare la cimitire sau morminte din sec. VI – VIII.

Rezultate

Scheletul din M1 este foarte bine conservat (planșa I). A aparținut unui bărbat decedat la vârsta de 50 - 55 de ani.

Craniul este bine conservat, cu suturile parțial obliterate, scurt spre mijlociu și lat. Craniul este hiperbrahican (indice cranian = 87,57). Indicele de lungime – înălțime auriculară indică hipsicrania. Indicele de lățime – înălțime auriculară (măsurat pe po-b) plasează craniul în zona dintre metriocran spre acrocran. Privit din normă verticală, craniul are formă romboidă.

Regiunea frontală este caracterizată printr-o frunte cu o lățime minimă mijlocie la limita inferioară și o lățime maximă mijlocie spre limita superioară. Indicele frontal – sagital clasează frontalul în categoria ortometopă. Relieful supraorbital are o dezvoltare mijlocie. Indicele parieto-frontal denotă stenometopia.

Polul cranian posterior este caracterizat de un occipital puțin curbat, cu reliefurile musculare mediu dezvoltate. Procesele mastoide sunt voluminoase. Indicele parieto-occipital indică un occipital mijlociu. Din normă posterioară, craniul are formă de casă.

Circumferința craniană orizontală este mijlocie iar capacitatea craniană indică aristencefalia.

Înălțimea superioară a feței se încadrează la limita superioară a fețelor mijlocii, iar înălțimea totală a feței (din cauza edentațiilor a fost aproximată), este tot mijlocie. Lățimea feței este foarte lată. Indicele facial total indică euriprosopia iar indicele facial superior indică euriemia. Înălțimea nasului este înaltă. Lățimea nasului este mijlocie. Indicele nazal indică leptorinia. Nasul este proeminent și drept. Apertura piriformă este de tip antropin.

Orbitele sunt scunde și înguste. Indicele orbital indică orbite mezoconhe. Orbitalele au o formă rectangulară.

Pe maxila stângă și pe procesul frontal al acesteia se observă un șanț vertical care corespunde locului de fuziune dintre premaxilă și maxilă. Șanțul este prezent la masculii maimuțelor *Maccacus Rhesus*, dar la om nu a fost descris (M. Muntean, 1994) (Planșa IIIA) Fosele canine sunt pline (caracter mongoloid). Maxila prezintă o edentație subtotală; sunt păstrați caninul și al 2-lea premolar superior din partea stângă, iar alveola deschisă a caninului drept presupune pierderea acestuia post-mortem. Cei doi dinți prezenți sunt puternic abrazați, coroanele lor fiind aproape dispărute.

Mandibula este robustă, prezintă o edentație termino-terminală; lipsesc toți molarii și cel de-al doilea premolar stâng. Pe dinții restanți se observă o abraziune care cuprinde aproape jumătate din coroanele anatomice. Primul premolar are un proces periapical. Gonioanele sunt în ortopozitie. Mentonul are forma de piramidă înaltă.

A fost posibilă măsurarea lungimii următoarelor oase: femurul drept (458 mm), femurul stâng (462 mm), tibiile (398 mm), radiusuri (263 mm).

Conform tabelului lui Breiteringer, individul înhumat în M1 avea talia de 173,35 cm.

Diagnoză tipologică. Craniul din M1 este hiperbrahican, are o frunte ortometopă cu relief supraorbital mediu dezvoltat, occipitalul puțin bombat cu o aplatizare în regiunea lambdoidă. Oasele nazale sunt drepte și proeminente. Lățimea nasului este mijlocie. Fosele canine pline reprezintă elemente care impun atribuirea tipului pamirian.

Scheletul din M5 este relativ bine conservat și a aparținut unui bărbat decedat în jurul vârstei de 30 de ani (Planșa II). Craniul este lung și foarte îngust. Indicele cranian îl situează în categoria de hiperdolicocran. Indicii de lungime – înălțime auriculară și lățime – înălțime auriculară indică un craniu hipsicran și acrocran. Din normă verticală are formă de bob de fasole datorită unei craniostenoze care îi înfundă partea dreaptă.

Regiunea frontală este caracterizată printr-o frunte cu o lățime minimă situată la limita dintre frunțile foarte înguste și înguste. Lățimea maximă este situată la limita dintre frunțile foarte înguste și înguste. Indicele frontal sagital indică ortometopia. Relieful supraorbital este slab dezvoltat. Indicele parieto – frontal indică eurimetopia.

Occipitalul este deformat post mortem și reliefurile sale musculare au dezvoltare medie. Procesele mastoidiene au mărime mijlocie și un aspect lamelar. Din normă posterioară, craniul are formă de casă. Circumferința craniană este mijlocie spre mare iar capacitatea craniană se încadrează în grupa craniilor aristencefale.

Înălțimea superioară a feței este mijlocie, iar înălțimea sa totală este joasă. Nasul este proeminent și drept, scund și îngust. Indicele nazal se încadrează în grupul leptorin. Apertura piriformă este de tip antropin.

Orbitele au o formă rectangulară, sunt scunde și foarte înguste. Indicele orbital le plasează în grupa orbitelor hipsiconhe.

Fosele canine au o adâncime medie. Arcadele dentare sunt parabolice. Se observă o parodontopatie, toți dinții arcadei superioare prezintă tartru situat vestibular. Au fost pierduți următorii dinți: 36, 31, 46–48. Primul molar superior din partea stângă avea o carie complicată, iar 35 și 45 sunt resturi radiculare. Mandibula este parțial conservată, gracilă și are mentonul rotunjit.

A fost posibilă măsurarea lungimii următoarelor oase: femurul drept (420 mm), tibia stângă (345 mm).

Conform tabelului lui Breitinger, individul înhumat în M5 avea o talie de 163,06 cm.

Diagnoză tipologică. Craniul din M5 este lung și foarte îngust, hiperdolicocran. Relieful supraorbital este slab dezvoltat, occipitalul proeminent, înălțimea superioară a feței - mijlocie cu înălțimea totală joasă. Toate acestea sunt caracteristice tipului mediteranoid gracil.

Discuții

Pentru înțelegerea ritualurilor de înmormântare, s-au căutat analogii în cimitirele avare din Ungaria (Kiszely, 1976) și în cele din Transilvania și Banat (M. Rusu, 1977).

Este surprinzătoare diferența existentă între aceste cimitire. Dacă pe teritoriul Ungariei se găsesc sute de asemenea cimitire care cuprind între 300 și 1500 de morminte și până în 1976 au fost șapate 40000 de morminte, în Transilvania și Banat au fost cunoscute în 1977 29 de "cimitire" formate din unul până la 17 morminte. Pentru formarea unei imagini mai bune asupra cimitirelor avare din Banat vom reda datele referitoare la cele 12 cimitire menționate de M. Rusu.

Dintre aceste 12 cimitire, 2 sunt greșit localizate. Astfel:

1. *Brădișorul de Jos (Maidan), județul Timiș* (D. Csallány, 1956, p. 154, nr. 572).

Brădişorul de Jos se găseşte în judeţul Caraş Severin, iar la D. Csallany apare Magyar Majdan (= Majdan) în com. Torontal cu trimitere bibliografică la B. Milleker – TRET 1898, caietele 3 – 4, p. 127. Căutând sursa din TRET, am găsit următoarele: cu ocazia inaugurării unui nou cimitir în anul 1895, pe teritoriul fostei mănăstiri din Oroszlamos s-au descoperit două schelete orientate EV şi două pandantive din aur. Săpăturile ulterioare pentru descoperirea a noi schelete au rămas fără nici un rezultat.

Majdanul nu este localitatea Brădişorul de Jos din jud. Caraş Severin, ci localitatea Majdan (fost Magyar Majdan) din apropierea localităţii Banatsko – Arandelovo (fost Oroszlamos) din Jugoslavia. Aceeaşi confuzie s-a făcut şi în descrierea unor descoperiri monetare (rectificare făcută de Fl. Medeleţ, 1994).

2. *Cenad, judeţul Timiş* (D. Csallany, p. 154)

La D. Csallany, la p. 154, nr. 570 – 571, figureaza Magyar Csanad (com. Csongrad).

Localitatea Cenad din judeţul Timiş se găseşte pe malul stâng al Mureşului, iar Csallany se referă la localitatea Magyar Csanad care se găseşte în Ungaria, pe malul drept al Mureşului.

Celelalte 10 cimitire sunt prezentate în felul următor:

1. *Aradul Nou, judeţul Arad* (inf. E. Dörner)

2. *Beba Veche, judeţul Timiş*.

În anul 1960, cu ocazia săpării pământului în vederea confecţionării de cărămizi, pe un loc mai ridicat, s-a găsit un schelet care avea ca inventar săgeţi de fier în 3 muchii şi câteva obiecte de fier foarte ruginite care aveau forma unor nasturi (informaţie P. Iambor).

3. *Deta, judeţul Timiş*.

În 1993, împreună cu Fl. Draşovean am verificat informaţia. Într-o carieră de nisip care a fost exploatată timp de mai multe zeci de ani s-a găsit un singur schelet care a fost orientat EV. Scheletul se păstra în muzeul din Deta şi pare a fi aparţinut unei femei. Alături de schelet au fost găsite oase de cal şi piese de harnaşament (informaţie Dany Bela).

4. *Denta, judeţul Timiş*, D. Csallany, p. 103.

În D. Csallany, la p. 154, nr. 206, figurează localitatea Denta, cu descoperiri păstrate la muzeul din Vrşac, cu trimitere la B. Milleker, TRET, 1909, p. 274. La această sursă se menţionează că în 1907 s-au găsit morminte de înhumăţie din al căror inventar au ajuns la muzeul din Vrşac 6 podoabe din metal alb.

5. *Dudeştii Vechi (Beşenova Veche), judeţul Timiş*. D. Csallany, p. 174.

La pagina 174, nr. 728, D. Csallany face trimitere la Kisléghi Nagy G. Acesta descrie descoperirea a doua morminte de călăreţi, înhumaţi cu capul

spre E, pe un tumul aflat aproape de pusta Bucova (o moșie situată între Sânnicolau - Mare, Dudeștii Vechi și Cenad).

6. *Felnac, județul Arad*, D. Csallány, p. 115 și L. Marghitan, vol.3, p. 43-61.

Descoperirea este descrisă în felul următor: în 1899, în timpul aratului, au fost găsite pe câmp mai multe tipare de bronz. Acestea au fost publicate în 1900, 1901 și 1905. Ulterior acestei date s-a "născut" informația că tiparele au fost găsite în mormântul unui avar. Cercetările sistematice întreprinse la Felnac începând cu 1965 au evidențiat urme de locuire din sec. I până în sec. XII. S-a găsit un singur mormânt, orientat EV, care avea ca inventar un vas de lut de tip borcan lucrat cu mâna, datat în sec. VIII, o cataramă și un cuțitaș, ambele din fier.

7. *Orțișoara, județul Timiș* – TRET, 1898, II, p. 172, B. Milleker.

Este semnalată descoperirea în anul 1870, a unei centuri de factură bizantină cu două monede de aur de la Constans și Constantin Pogonatul.

8. *Sânpetru German, județul Arad*.

În această localitate s-a descoperit un mormânt care avea ca inventar podoabe din tablă de bronz și o monedă emisă de Heraklios (610 – 641). S-au întreprins cercetări pentru descoperirea a noi morminte, dar acestea au ramas fără rezultat (L. Mărghitan, III, p. 125 – 127).

9. *Sânnicolau Mare (pusta Bucova), județul Timiș*. (În Borowszky, descoperirea este situată pe teritoriul Cenadului – n.a.)

Kislegghi a săpat în această zonă 9 movile. Aproape de hotarul estic al Bucovei, o movilă mai mică a fost demolată de către proprietarul terenului. Acesta a distrus mai multe morminte. Au fost recuperate două cranii umane, 2 – 3 cranii de cal, un vas din lut, scărițe, mai multe fragmente verzi și oase de cal calcinate. Săpăturile întreprinse a doua zi au dus la descoperirea unui mormânt de călăreț. Din scheletul uman s-au găsit doar oasele bazinului și ale membrelor inferioare. Picioarele erau orientate spre vest. În continuarea picioarelor, s-a găsit un craniu de cal cu zăbală de fier în gură și patru copite. Lângă glezna stângă a călărețului se aflau 2 scărițe

10. *Vizejdia, județul Timiș*, (Borowszky, p. 321) TRET, 292.

Pe unul dintre cei 10 tumuli săpați de Kislégy s-a găsit un mormânt de călăreț nomad, iar pe altul de mărime mijlocie, la adâncimea de 3 m sub vârf s-a găsit conturul intact al unei lăzi de lemn. În ladă s-au găsit două oase de la antebrățe așezate în paralel și continuate cu mâinile și degetele.

Deși lada nu este datată, am menționat-o deoarece prezintă același tip de decupaj al membrului superior pe care l-am întâlnit și în mormântul 1 de la Sănandrei.

Din 1977 s-au făcut și alte descoperiri. Astfel, la Timișoara, podul Modoș, s-au descoperit 4 morminte datate în sec. VIII (A. Bejan, 1983); un mormânt la Sânnicolau Mare (Fl. Medeleț, 1998 și M. Muntean, 1998); 5 morminte la Sănandrei și 2 morminte la Foeni (inedite).

Din datele de mai sus rezultă că, în majoritatea cazurilor, este vorba de 1-2 morminte, niciodată mai multe de 5 (Sânandrei, incluzând și cele 3 cenotafuri). În nici un caz nu este menționat vreun mormânt de copil. În multe cazuri, în absența determinărilor antropologice, pe baza inventarului, mormintele au fost atribuite bărbaților, iar scheletele determinate antropologic au aparținut unor bărbați (Sânnicolau Mare și Deta – posibil femei).

Spre deosebire de această situație, în cimitirele din Ungaria, majoritatea mormintelor sunt de femei și de copii, iar cele de bărbați sunt rarități (S. Perémi Ágota, 1991).

Considerații asupra oaselor din mormântul nr. 1, care au fost găsite în poziție neanatomică

După cum am arătat în prezentarea materialului, oasele mâinilor și cele două radiusuri au fost desprinse din schelet. Nici unul dintre aceste oase nu prezenta urme de tăietură. Nici humerusurile și ulnele, care erau în poziție anatomică, nu prezentau tăieturi. În această situație, se pune problema momentului dezarticulării acestor oase. Suprafețele articulare aplatizate dintre humerus și radius, precum și cele dintre radius – ulnă și carp permit relativ ușor dezarticularea pe cadavru proaspăt. Pe de altă parte, dezarticularea oaselor carpiene este practic imposibilă fără lezarea lor deoarece sunt solidarizate prin numeroase ligamente scurte și rezistente (Planșa IIIB). Cunoscut fiind faptul că descompunerea părților moi ale unui cadavru depus în pământ se produce în decurs de 7 ani, considerăm că oasele mâinii au fost răsfirate după această perioadă. Ipotețic, se poate admite că dezarticularea radiusurilor și mâinilor s-a efectuat pe cadavru și, cel puțin mâinile, au fost depuse pe sicriu. În timpul deshumării și al ridicării capacului sicriului se puteau pune cele două oase radius în poziția în care au fost găsite (dacă nu cumva au fost depuse înainte de înmormântare), iar oasele mâinii s-au împrăștiat în timpul deshumării și reînhumării.

De altfel, în numeroase morminte din perioada avară, dar și în morminte din alte epoci, s-au găsit răvășiri ale scheletelor. Acestea sunt interpretate destul de diferit. Majoritatea cercetătorilor consideră că aceste morminte au fost jefuite. În ciuda acestei ipoteze, s-a observat că în mormintele "jefuite" se găsește un inventar asemănător cu cel din mormintele nejefuite din același cimitir. În aceste cazuri, s-a presupus căutarea unor obiecte "deficitare" cum ar fi aurul, diverse bijuterii etc (Kiszely, 1976). În anumite cazuri s-a stabilit că au scăpat de jefuitori doar puține morminte care sunt date în ultima perioadă a cimitirului. Așa este cimitirul longobard din Kajdacs, ale cărui morminte sunt bine date cu monede, unde, din cele 43

de morminte săpate doar 5 erau nejefuite și acestea reprezentau ultimele înmormântări din cimitir (Kiszely, 1976).

În cazul M1 de la Sânandrei, poziția simetrică a celor două oase radius exclude posibilitatea ajungerii lor în această poziție în mod accidental (vehicularea lor prin galerii de animal etc).

Considerăm că, în cazul M1 de la Sânandrei, precum și în multe altele, deranjamentele osoase reprezintă rezultatul unor deshumări rituale care se practică și astăzi în unele regiuni ale țării. Deshumările rituale se fac la 7 ani după înmormântare iar momentul are semnificația trecerii defunctului în lumea morților.

Concluzii

Dintre cele 5 morminte de la Sânandrei, jud. Timiș, datate în sec. VIII, 3 sunt cenotafuri iar în celelalte două sunt înmormântați doi bărbați, după ritualuri diferite.

Întrucât lipsesc morminte de femei și de copii, se poate trage concluzia că cimitirul nu aparține unei așezări, ci mai degrabă unei garnizoane sau unui punct de observație.

Tipul antropologic pamirian, alături de piesele de inventar și ritualul de înmormântare, permit atribuirea individului din M1 etniei avare.

Tipul mediteranoid și înmormântarea în poziție chircită care, deși este foarte rară în sec. VIII, apare și în cimitire avare din Ungaria, iar în Banat s-a întâlnit chiar în sec. XI (Fl. Drașovean, 1996), nu permite o atribuire etnică certă dar, printre vertebre, s-a găsit o cochilie de *Rapana*. Pe litoralul Mării Negre, *Rapana* a apărut pentru prima dată în 1947 și a fost adusă din Marea Chinei de Sud. Probabil că și individul din M5 aparține etniei avare.

BIBLIOGRAFIE

- Bejan A, *Banatul în secolele IV-XII*, Editura de Vest, 1995.
Drașovean Fl, *Caiet de săpături* 1992, 1993.
Drașovean Fl., Țicu D., Muntean M., *Hodoni – locurile neolitice și necropola medievală timpurie*, Reșița, 1996.
Floru E, Nicolaescu – Plopșor D, *Craniul trepanat de la Histria. Epoca migrațiilor. Studiu antropologic și morfo – funcțional în Studii și cercetări de antropologie*, 1960, vol V, p. 55.
Istoria României, Ed. Academiei R.P.R., 1960, vol. I.
Kiszely István, *Sírok, csontok, emberek*, Gondolat, Budapest, 1976, p. 204-207.
Maximilian C., *Sărata Monteoru – studiu antropologic*, Ed. Academiei R.P.R., 1962.
Medeleț Fl., *Contribuții la repertoriul numismatic al Banatului, Epoca Latene, secolul IV în. D. Ch. 106*, în *AnB*, SN, Arheologie – Istorie, III, 1994, p. 239-308.

- Medeleț Fl., *O descoperire de factură avară la Sânnicolau – Mare (jud. Timiș)*, în *AnB, SN, Arheologie – Istorie*, VI, 1998, p.307-315.
- Milcu Șt., Maximilian C., *Introducere în antropologie*, Ed. Științifică, București, 1967.
- Muntean M., *Implicațiile creștelor neurale proencefalice în morfogeneza unor anomalii dento – maxilo – faciale*. Teză de doctorat, UMF Timișoara, 1994.
- Muntean M., *Determinarea antropologică a unui craniu din perioada prefeudală (sec. VII-VIII) găsit la Sânnicolau – Mare (jud. Timiș)*, în *AnB, SN, Arheologie – Istorie*, VI, Ed. Mirton, 1998, p.317-321.
- Necrasov O., Botezatu D., *Contribuții la studiul antropologic al avarilor*, în *Studii și cercetări de antropologie*, 1965, Nr.1, Tom2, p.13-50.
- Nicolaescu – Plopșor D., *Studiu antropologic asupra osemintelor umane din mormântul de călăreț de la Tîrșor*, în *Studii și cercetări de antropologie*, 1965, p. 51-61.
- Perémi Ágota S., *A Lesencetornaj – piroskereszti Keszthely – Kulturás temető, A népvándorlások fiatal kutatóinak Szentesi találkozásán elhangzott előadások*, Szeged, 1991, p. 155.
- Pippidi D.M., *Dicționar de istorie veche a României (Paleolitic – sec. X)*, Editura științifică și enciclopedică, București, 1976.
- Russu IG, Șertulescu I., *Fractură a coloanei dorso – lombare la un schelet din sec. VI*, în *Studii și cercetări de antropologie*, 1965, Nr.2, p. 175-78.
- Winkler I, Takács M., *Necropola avară de la Cicău*, 1977, în *AMN*, XIV, p. 269 – 275.

ANTHROPOLOGICAL AND FUNERAL RITUAL STUDY OF SOME SKELETONS FROM SÂNANDREI (TIMIȘ COUNTY), DATED TO 7th – 8th CENTURIES

Summary

We present 5 graves founded in Sânnandrei (Timiș county); they were noted M1 – M5 and dated to 7th - 8th centuries.

M2 – M4 graves contained only ceramic fragments, without human bones.

M1 contains the well-preserved skeleton of a man buried in a coffin, with a size of 173,35 cm, deceased around 50 – 55 years. He was assigned to the pamirian anthropological type. The radius bones were situated nearby and parallel with the calves, with the proximal extremities oriented distally. The hands bones were found dispersed on the coffin. The other bones were in anatomical position.

In M5 was found the skeleton of a man of Mediterranean type, sized 163,06 cm, deceased around 30 years. The skeleton was in a coiled position.

On the basis of inventory pieces and anthropological types, the skeletons were assigned to the Avars.

In the SW region of Romania, were found Avar graves, never more than 5, and never graves belonging to children. The most part of them are belonging to male adults.

	Nr. crt.		1	2
	Nr. morminte		M 1	M 2
	Sexul		M	M
	Vârsta			
Nr. crt	Nr. Martin			
1	g - op	1	177	188
2	g - i	2	173	174
3	n - i	2a	167	170
4	g - l	3	171	176
5	n - l	3a	169	173
6	eu - eu	8	155	129
7	ba - b	17	-	-
8	n - ba	5	-	-
9	po - b	20	133	128
10	ft - ft	9	97	92
11	co -co	10	126	114
12	au -au	11	137	-
13	ast -ast	12	117	-
14	Circumferința orizontală	23	530	534
15	arc n - o	25	365	392
16	arc n - l	25a	322	347
17	arc n - b	26	132	140
18	arc b - l	27	123	142
19	arc l - o	28	110	110
20	n -b	29	114	117
21	b - l	30	111	126
22	l - o	31	95	91
23	ba - o	7	-	-
24	Lățime foramen magnum	16	-	-
25	zy - zy	45	141	-
26	ba - pr	40	-	-
27	n - pr	48	69	67
28	n - gn	47	118	108

29	fmt – fmt	43	106	-
30	zm – zm	46	98	-
31	ol - sta	62	39	-
32	enm – enm	63	-	33
33	n – ns	55	54	47
34	Lățimea orificiului nazal	54	25	22
35	mf – ek	51	38	34
36	Înălțimea orbitei	52	31	30
37	mf – mf	50	-	24
38	fmo – fmo	43(1)	98	-
39	eu –eu	Ic	87,57	68,61
	g – op			
40	ba – b	Ivl (1)	-	-
	g – op			
41	po – b	Ivl (2)	75,14	68,08
	g - op			
42	ba – b	It 1	-	-
	eu –eu			
43	po – b	It2	85,80	99,22
	eu – eu			
44	ft – ft	Itf	76,98	80,70
	co - co			
45	ft – ft	Itf	62,58	71,31
	eu - eu			
46	ast – ast	Tea	75,48	-
	eu – eu			
47	b – l	Ifpl	97,36	107,69
	n -b			
48	n – b	Icf	86,36	83,57
	arc n –b			
49	b – l	Icp	90,24	88,73
	arc b – l			
50	l – o	Igo	86,36	83,57

51	Lățimea foramen magnum	Ico	-	-
	ba – o			
52	zy – zy	Te,j	90,96	-
	eu - eu			
53	n – pr	Ifs	48,93	-
	zy – zy			
54	n – gn	Ift	83,68	-
	zy – zy			
55	Lățimea orificiu nazal	In	46,29	46,80
	n – ns			
56	Înălțimea orbitei	Io	81,57	88,23
	mf - ek			
57	enm – enm	Ip	-	-
	ol - sta			
58	Capacitatea craniană	38	1691,1	1492,3
59	kdl – kdl	65	-	-
60	go -go	66	-	-
61	Lățimea bimentonieră	67	51	43
62	id - gn	69	34	30
63	Înălțimea la foramenul mentonier	69(1)	33	28
64	Lățimea la foramenul mentonier	69(3)	10	12
65	Înălțimea ramurii	65	70	52
66	Lățimea minimă a ramurii	71(1)	37	27
67	Unghiul mandibular	79	106°	125°
68	Lățimea minimă la foramenul mentonier	Ir	30,30	42,85
	Înălțimea minimă la foramenul mentonier			
69	Lățimea minimă a ramurii	Iram	52,85	51,92
	Înălțimea minimă a ramurii			
70	go – go	Ilm	-	-
	kdl - kdl			



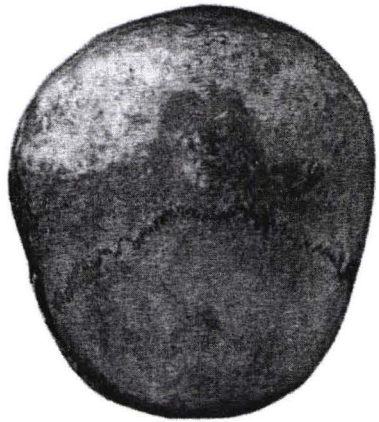
A



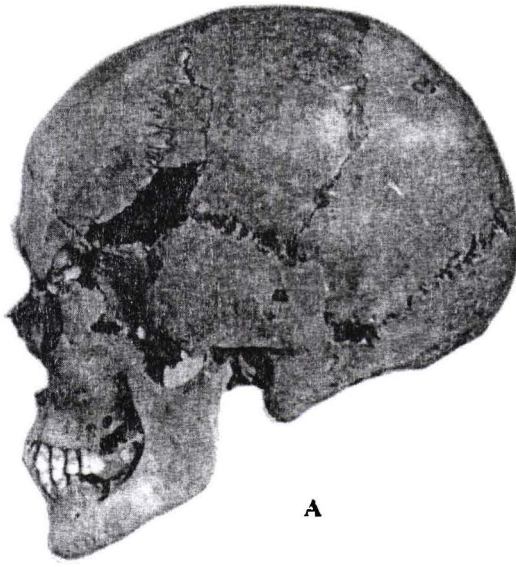
B



C



D



A



B



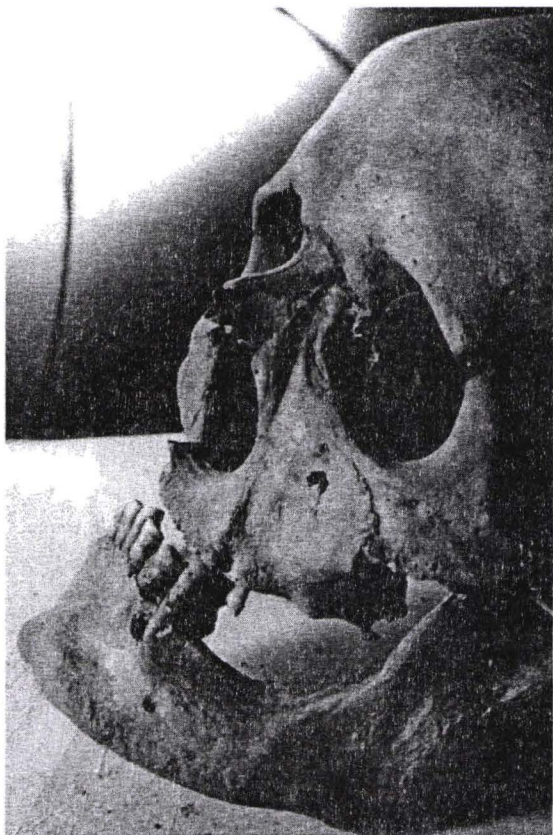
C



D

Pl. II.

A



B

