

# COIFUL GRECO – ILIR DE LA GĂVOJDIA (JUD. TIMIȘ)

*Florin Medeleț, Valentin Cedică*

În vara anului 2003, pe malul râului Timiș, la nord de comuna Găvojdia, județul Timiș, în aval de o balastieră, s-a descoperit din întâmplare în nisipul scos din albia râului, un coif din bronz.

Descrierea lui este următoarea (Pl. 1): coif (înălțime: 220 mm, diametru transversal: 150 mm, diametru antero – posterior: 195 mm) realizat dintr-o singură bucată de tablă din bronz, groasă de 2 – 3 mm, confecționat prin ciocănire la cald. Calota coifului este ranforsată de două nervuri cu secțiune triunghiulară, puternic reliefate. Deschiderea frontală este de formă trapezoidală, conturată de cele două obrăzare oblice, care sunt separate de apărătoarea de ceafă printr-o tăietură triunghiulară. Cele două nervuri sunt ornamentate cu câte o linie incizată spre exterior, iar între ele, central, longitudinal pe calotă, sunt incizate trei linii subțiri.

Apărătoarea de ceafă este dispusă în unghi drept față de calotă. Spre extremitățile celor două obrăzare se află câte o mică perforație, ce vor fi fost utilizate pentru prinderea curelușei de la bărbie.

Pe frunte, între cele două nervuri, este fixat un nit cu capul în formă de calotă, căruia îi corespund, spre ceafa coifului, două perforații pentru prinderea unei verigi, care lipsește.

Marginea coifului, în întregimea sa, este ornamentată și delimitată prin două nervuri subțiri paralele, între care s-a realizat din nituri succesive un ornament în formă de perlatură.

Deasupra tăieturii în unghi ascuțit ce separă obrăzarul stâng de apărătoarea de ceafă se află un ornament în formă de rozetă, cu șase petale, incizat și incrustat cu un metal alb. Pe obrăzarul stâng se disting silueta unui cal și cea a unui călăreț (?), realizate prin aplicarea ulterioară pe foaia de bronz de metal alb. În partea stângă, deasupra unghiului drept al vizierei, se află un ornament nedeslușit (călăreț?), realizat în aceeași tehnică. Sub butonul frontal s-a mai aplicat, în aceeași tehnică, un ornament din metal alb, din care se distinge bine o nervură șerpuitoare, incizată cu linii scurte paralele.

Starea de conservare a coifului este foarte bună. La exterior culoarea sa este brun – arămie iar în interior se păstrează o patină gălbui – albicioasă pasivă.

Prin formă și ornamente coiful de la Găvojdia face parte din seria coifurilor greco – ilire<sup>1</sup>.

Într-o încadrare tipologică mai fină, coiful de la Găvojdia se integrează tipului Pflug IIIA<sub>1</sub>, care din punct de vedere cronologic poate fi datat în a doua jumătate a secolului VI a.Chr.

În România, în afara coifului în discuție, s-au mai descoperit coifuri greco – ilire la Gostavăț, pe malul Dunării, în apropiere de vărsarea Oltului, la Ocna Mureș și la Berzovia (Jidovin). În raport cu celelalte trei coifuri descoperite pe teritoriul României, ornamentarea coifului de la Găvojdia, cu perlatura realizată din nituri, îl individualizează, el aflându-și analogii în Grecia, la Olimpia, unde s-au găsit 13 exemplare și la Isthmia și în spațiul ex – iugoslav, în vecinătatea Epirului și a coastei dalmate (Bublin – două exemplare, Pečka Banja, Trebenište – trei exemplare, Gorica, etc.).

Descoperirea coifului de la Găvojdia ne determină să subliniem că el evidențiază o dată mai mult legăturile ce vor fi existat între spațiul ilir și spațiul nord – dunărean în veacurile VI – V a.Chr. Atât cele două coifuri descoperite în Banat cât și cele de la Ocna Mureș și Gostavăț par să indice căi de legătură între spațiul central și vest – balcanic, lipsit de zăcămintele de sare și marile zăcămintele existente în piemonturile oltenice și central transilvane.

În spațiile ilir și grec, coifurile au fost descoperite fie în depuneri rituale fie în morminte de înhumatie. Ipoteza lui Marian Gumă, potrivit căreia coifurile descoperite la Ocna Mureș, Gostavăț și Berzovia ar putea fi asociate cu morminte de înhumatie, nu are nici o susținere faptică. Cât privește coiful de la Găvojdia, descoperirea lui în nisipul albiei Timișului infirmă încă o dată această ipoteză.

În ce ne privește, coifurile greco – ilire sunt produse ale unor ateliere meșteșugărești, în care tehnologia specială de confecționare a lor este transmisă din tată în fiu și care execută astfel de arme defensive la comandă. Fiecare coif este individualizat prin dimensiuni și detalii de ornament. Nu este exclus ca ele să fi fost atribuite ca distincții unor luptători cu merite deosebite în războaie sau în întrecerile sportive.

Cui vor fi aparținut coifurile descoperite la nord de Dunăre este greu de precizat în actualul stadiu al cercetării. Că va fi fost vorba de conducători locali, care pentru o anumită perioadă au fost părtași la luptele (și întrecerile sportive!) din spațiul balcanic sau că va fi fost vorba de unele căpetenii ilire, sunt posibilități ce trebuie analizate imparțial. Câtă vreme nu avem la îndemână descoperirea unui coif de acest fel într-un complex funerar clar, nord – dunărean, asemănător mormintelor descoperite în lumea iliră, nu putem exclude posibilitatea (întărită de locul de descoperire al coifului de la Găvojdia și de starea sa de conservare) depunerii lor rituale în ape socotite de localnici sacre.

Rozeta și celelalte ornamente din metal alb de pe coiful de la Găvojdia îl apropie de exemplarul aflat la *Metropolitan Museum* din New York. Aceste ornamente au un caracter excepțional și considerații mai largi în ce le privește vor face obiectul unui studiu viitor.

În studiul său publicat în 1991, Marian Gumă încerca să coboare cu câteva decenii cronologia coifurilor greco – ilire descoperite pe teritoriul României. Coiful descoperit la Găvojdia nu susține acest demers și este evident că între seria acestor coifuri și cele din veacurile următoare, atribuite în general căpeteniilor geto-dace sau celte, se află un interval de timp care nu este acoperit din punct de vedere tipologic.

Achiziționarea coifului de la Găvojdia pe seama Muzeului Banatului din Timișoara completează în mod fericit colecțiile acestuia, el urmând să constituie o piesă de rezistență în expoziția de arheologie a muzeului.

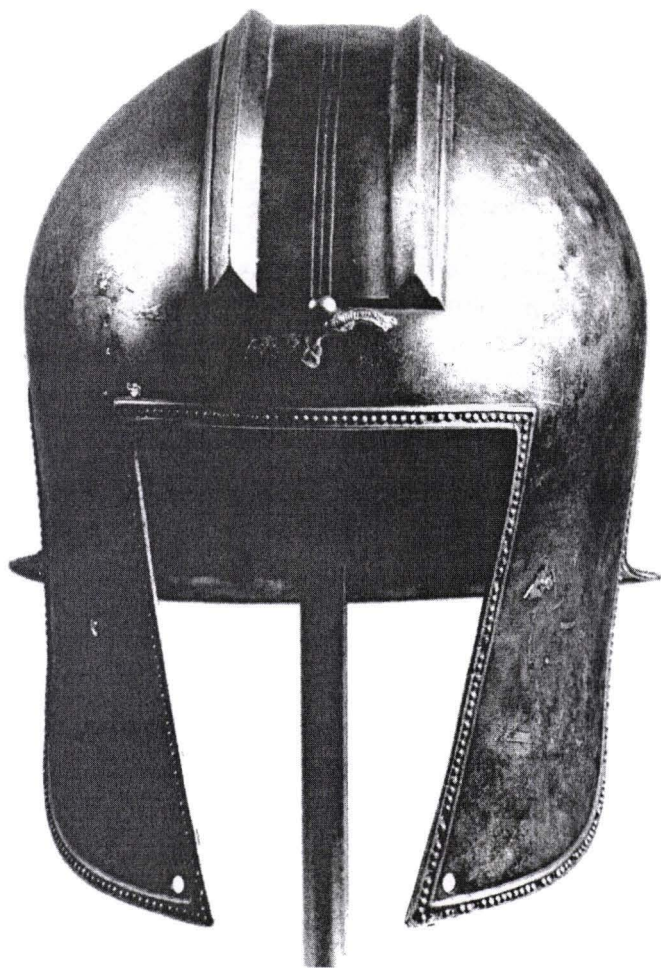
#### NOTE

<sup>1</sup> D. Berciu, *La casque Greco-illyrien de Gostavăț (Oltenie)*, în *Dacia*, N.S., II, 1958, pp. 437-450; v. și M. Gumă, *Câteva precizări asupra unor coifuri de la sfârșitul primei epoci a fierului și începutul celei de-a doua, descoperite în SV României*, în *TD*, XII, 1-2, 1991, pp. 85-102, în special pp. 85-93, cu bibliografia.

## THE GREEK BRONZE ILLYRIAN HELMET FROM GĂVOJDIA (TIMIȘ COUNTY)

### *Summary*

In 2003, on the bank of the Timiș river, north of Găvojdia (Timiș County), a bronze helmet had accidentally been discovered, in a pile of sand excavated from the riverbed. It is a hammered Greek – Illyrian helmet, made in one piece of bronze sheet, with two raised ridges, beaten in the metal and running along the crown, a typical squared face opening, pointed cheek pieces, a slightly flaring neck guard and rivets running along the perimeter. Three lightly incised lines hark back between the ridges. Several adornments, made of a white metal, can partly be distinguished on the cheek pieces and the forehead of the helmet. The piece can roughly be dated to the 6<sup>th</sup> – 5<sup>th</sup> c. BC.



**Pl. 1: Coiful greco – ilir descoperit întâmplător la Găvojdia, jud. Timiș**