

DOUĂ ACCESORII VESTIMENTARE DESCOPERITE ÎN ZONA MUREȘULUI*

Eugen D. Pădureanu

În vara anului 2002, două piese arheologice, accesorii vestimentare, au fost descoperite accidental în zona Mureșului mijlociu și inferior. Le prezentăm în continuare.

1. Cataramă (pafta)

Piesa provine din albia râului Streiul Mic, din zona de nord-est a orașului Simeria (jud. Hunedoara)¹. Starea de conservare este modestă. Lipsesc porțiuni mici din miezul de fier și din garnitura de bronz. Recuperată inițial fragmentar (3 fragmente), ea a fost ulterior restaurată (Pl. I; II/a). Piesa a fost ingenios realizată. Din tablă de fier cu o grosime de 4 mm, s-a bătut o placă-suport cu o lungime de 20 cm și o lățime maximă de 6,5 cm (la capete, 4 cm). Apoi, cu dalta, s-a decupat cârligul de prindere la una din extremități. Are o lungime totală de 3 cm, este de formă trapezoidală și se termină cu un buton conic, îndoit în sus. Apoi, din placa-suport rămasă, s-a realizat, prin subțiere, un "guler" lat de 5 mm din lățimea inițială. El închidea, prin îndoire, garnitura din bronz ornamentată și o fixa. Garnitura a fost realizată din tablă de bronz cu grosimea de 0,3 mm. Ornamentele garniturii constau din grupuri de 2-3 linii asociate, cercuri (dispuse câte 2-3, formând "motivul solar") sau din semicercuri concentrice. Dispunerea lor este următoarea: la capete, benzi din 3-2-2 linii (lângă cârligul de prindere) respectiv la capătul opus 3-3-2 linii. Semicercurile sunt dispuse în lungime dar și în lățime, în capătul opus cârligului. Ele încadrează motivul central, realizat din cercuri concentrice dispuse în jurul unei proeminențe alveolate de tip *omphalos*. Motivele sunt realizate în tehnica *au repoussé* creând impresia unor nervuri.

2. Fibulă

A fost descoperită în interiorul așezării daco-romane de la Neudorf - *Pârâul Roșia* (jud. Arad)². Este o fibulă plată, discoidală, confecționată din bronz. Starea de conservare este bună (minus acul și sistemul de prindere al acestuia). Grosimea

tablei este de 1 mm iar diametrul discului de 34 mm. Discul este împărțit în 6 părți egale de alte 6 discuri mici cu diametrul de 5 mm, legate organic la exterior (Pl. II/b-c).

Ornamentul fibulei este unul stelar: steaua cu șase raze se focalizează la câte un disc mic. În centrul stelei se găsește - cruțat - un disc mic cu diametrul de 5 mm. El se află, la rândul său, în centrul altui disc "săpat", cu diametrul de 16 mm. Conturul mare al fibulei, al stelei și al discului mijlociu din interiorul stelei este realizat printr-un prag lat de 1 mm și înalt de 0,3 mm. Între pragurile dintre marginea discului mare al fibulei și conturul stelar a fost "cruțat" câte un mic ornament organic - discuri (6) de circa 1 mm.

Spațiile dintre praguri, mătuite pentru aderență, au fost umplute cu email după cum urmează: spațiul dintre marginea discului mare și conturul stelar - cu albastru cobalt, steaua propriu-zisă, pâna la pragul discului mijlociu - cu roșu de Sudan, discul mijlociu - cu galben. Emailul s-a păstrat diferit.

Pe spatele fibulei se păstrează doar un element din sistemul de prindere a acului: o plăcuță rotunjită, găurită orizontal și sudată, făcând parte din sistemul tip balama. În partea opusă se observă locul lipirii port-șeului.

Încadrarea cronologică și atribuirea etnică

Ambele piese au fost descoperite în apropiere de cursul Mureșului: catarama, în județul Hunedoara, pe cursul mijlociu al Mureșului, iar fibula, pe cursul inferior al acestuia, în județul Arad, în nordul Banatului.

Încadrarea cronologică nu comportă - credem - probleme deosebite. Piesa de centură - catarama - își găsește analogii în spațiul extracarpatic, la Popești (com. Mihăilești, jud. Ilfov), în cunoscuta *dava*³ și la Chirnogi (jud. Ilfov)⁴. În spațiul intracarpatic, asemenea piese apar în binecunoscuta așezare fortificată de la Piatra Craivii (jud. Alba)⁵. Piesele citate mai sus se încadrează cronologic în secolele II-I a.Chr. Tot în Transilvania, o centură fragmentară (cataramă și piese de centură), datând din perioada daco-romană, a fost restaurată (1967) în laboratorul Muzeului de Istorie al Transilvaniei⁶.

Piese de acest tip - catarama la centuri metalice - au fost purtate de către războinicii daci. Este puțin probabil ca ele să fi fost confecționate de către meșteri daci. Ele pot proveni din mediul celtic târziu⁷. Credem că piesa de la Simeria aparține secolului I a.Chr.

Fibula face parte din categoria celor plate, cu sistem de închidere prin balamale. Ea fost emailată în culorile albastru, roșu, galben. Este produsă în ateliere romane, tipul fiind răspândit în întregul imperiu⁸, inclusiv în Dacia⁹.

În general, fibulele plate sunt datate la sfârșitul secolului II și în prima jumătate a secolului III. Fibula în discuție reprezintă însă o variantă aparte prin ornament. Ea apare în Imperiul roman la sfârșitul secolului III și pe parcursul secolului IV¹⁰. Este interesant de remarcat faptul că un ornament asemănător apare tot la o piesă accesoriu vestimentar - o aplică -, la Sucidava, datată la sfârșit de secol IV¹¹. Dispunerea culorilor pe această piesă îi conferă un aspect deosebit¹².

Descoperirea piesei noastre într-o așezare de secol IV¹³ întărește datarea în prima jumătate a secolului IV.

Așezarea daco-romană de la Neudorf - *Pârâul Roșia*, în care a fost descoperită fibula, ridică probleme extrem de interesante¹⁴. De aici provine un bogat material arheologic (ceramică, o piesă de harnașament, o monedă de la Constans, fibula plată etc.). Așezarea este fortificată natural și artificial (val de pământ, șanț de apărare). Ea se găsește la circa 800 m V de de cel mai estic aliniament al sistemului de valuri care străbat Banatul și Crișana. Credem că așezarea daco-romană de la Neudorf va fi fost un *fossatum - stricto sensu* - care poate fi atribuit populației autohtone care avea menirea, în secolul IV, să păzească zona din interiorul valurilor și, prin forța împrejurărilor, zona din fața lor, locuită de o populație daco-romană care nu se afla în relații de dependență față de sarmați. Credem, de asemenea, că fortificația de la Neudorf poate aparține acelor enigmatice *limigantes, servi Sarmatorum*, care aveau obligația, în această calitate, să păzească valurile și teritoriul din interiorul lor. "Sarmații limiganți" nu trebuiesc căutați în populația din fața valurilor ci mai ales în populația daco-romană de pe valuri. Calitatea de *limigantes* este rezultatul unor factori diferiți: prezența și continua expansiune a sarmaților spre est, abandonarea provinciei Dacia, subordonarea unei părți a populației daco-romane din vest sarmaților (la începutul secolului IV), pericolul gotic, interesul Imperiului roman târziu de a crea o zonă tampon (*Vorland*) și, credem, nu în ultimul rând, efectelor păcii dintre romani și sarmați din anul 322. Astfel, daco-romanii „dintre valuri” - temporar, un *limes* - devin, în virtutea intereselor romanilor dar și sarmaților (arcaraganți), *limitanei* ad-hoc, este adevărat că pentru scurt timp, păzind valurile care probabil tot ei le ridicaseră în virtutea condițiilor păcii - pe care nu le cunoaștem - din 322. Existența în Banat și Crișana a trei aliniamente de valuri poate sugera o dispunere strategică a trei populații diferite. Între primul aliniament (cel estic) și al doilea, populația daco-romană (*limigantes*) era nevoită să suporte, prima, șocul unor atacuri dinspre est.

Chiar denumirile de *limigantes* și *arcaragantes* (*argaragantes*) necesită unele precizări. Noi explicăm termenul de *limigantes* prin limba latină și anume: din *limitis gentes* - semințiile, populațiile graniței, ale limesului, în sensul de populații, popoare care se găsesc pe limes. Pentru termenul de *arcaragantes*, etimologia este următoarea:

a. fie din *arcarum gentes* - populațiile, semințiile care folosesc arca, aluzie, poate, la căruțele sarmaților, la forma lor, ori la plutele pe care le utilizau în zonele mlăștinoase.

b. fie din *arcana gentes* - populațiile „ascunse”, greu de găsit prin mlăștinile din zonă.

A explica termenul prin trimiterea la populații care poartă arcuri pare mai puțin verosimilă.

Oricum, denumirea de *limigantes* sau *arcaragantes*, credem, reprezintă o „poreclă” dată de romani sub forma a două denumiri corupte ale limbii latine din secolul IV¹⁵.

NOTE

* Comunicare susținută la Sesiunea de comunicări științifice ”Istorie și metodologie”, Arad, 9 noiembrie 2002.

¹ Descoperire întâmplătoare realizată de doi elevi din orașul Simeria (jud. Hunedoara). Piesa a fost salvată în vara anului 2002 când am urmărit din nou traseul drumului roman pe teritoriul orașului Simeria, peste râul Streiul Mic. Drumul se îndreaptă spre Mureș, unde, în locul numit *Nioraș*, se unește cu drumul imperial, aici existând, se pare, și un pod în epoca romană. O porțiune a drumului roman dintre Micia și Petriș (Uroi) a fost cartat de către noi în anul 1980. Ba mai mult, pe acest traseu, printr-o împrejurare fericită, la V de orașul Simeria, lângă satul Sănandrei, un canal de drenaj ne-a oferit un excelent profil al drumului. (Vezi E. D. Pădureanu, în *Ziridava*, XVI, 1982, p. 67-74; vezi și în *Istoria Românilor*, vol. II, București, 2001, p. 280).

² În vara anului 2002, așezarea a fost secționată de un canal. Cu această ocazie, am salvat fragmente ceramice, fibula și un depozit de unelte și arme din fier, databil în secolul I p.Chr.

³ R. Vulpe, în *Materiale*, III, 1957, p. 234 și p. 241, fig. 23; I. H. Crișan, *Spiritualitatea daco-geților*, București, 1986, p. 227, nota 1. Fiind ornamentată *au repoussé* cu figuri umane, M. Gumă o lega de fenomene religioase din lumea geto-dacică (M. Gumă, în *Acta MN*, XVIII).

⁴ G. Trohani, în *Muzeul Național*, I, 1974, p. 174-200, fig. 1; M. Turcu, *Geto-dacii din Câmpia Munteniei*, București, 1979, p. 106, nota 128 și fig. 113.

⁵ Trei piese asemănătoare ca formă, inedite, având însă alte ornamente, se află în inventarul Muzeului Unirii din Alba Iulia (informație amabilă, octombrie 2003, dr. V. Moga, de la Muzeul Unirii Alba Iulia).

⁶ I. Korodi, în *Acta MN*, V, 1968, p. 522-524, fig. 2-5.

⁷ Informație amabilă de la F. Medeleț, Muzeul Banatului Timișoara (2002), care mi-a atras atenția că asemenea piese se găsesc frecvent în vest, în mediul scordisc.

⁸ W. Jobst, *Die römischen Fibeln aus Lauriacum*, în *Forschungen in Lauriacum*, 10, Linz, 1975, p. 69.

⁹ S. Cociș, A. Rusu, în *Sargetia*, XX, 1986-1987, p. 144; D. Protase, S. Cociș, C. Gaiu, în *Revista Bistriței*, VII, 1993, p. 53, notele 34, 35 și fig. 3/41, 4/44; 46.

¹⁰ J. D. Bateson, *Enamel Working. Iron Age, Roman and Sub-Roman Britain. The Product and Technique*, în *BAR*, British Series, 93, 1981; Kurt Exner, *Die provinzialrömischen Emailfibeln der Rheinlande*, în *29. Bericht der Römisch-Germanischen Kommission*, 1939, Berlin, 1941, p. 62, taf. 13/5 III 24 (Gruppe III. Scheibenfibeln) -

analogie perfectă pentru dimensiune, ornamente și formă; pentru Pannonia vezi Sellye Ibolya, *Császárkori email munkák Pannoniából*, în *Diss. Pann.*, ser. 2, fasc. 8, p. 59, pl. VIII/16 (Brigetio, Carnuntum etc.).

¹¹ D. Tudor, *Oltenia romană*, ed. a 3-a, București, 1968, p. 441; D. G. Teodor, *Romanitatea carpato-dunăreană și Bizanțul în veacurile V-XI e.n.*, Iași, 1981, p. 104, fig. 10/2. Este interesant de observat că ornamentul stelar cu șase raze apare și în *Notitia Dignitatum*, pe insignele romane (vezi catalogul expoziției *Milano Capitale dell'Impero Romano (286-402 d.C.)*, Milano, 1990, p. 39-40, fig. 1 c).

¹² Facem remarcă că cele trei culori - albastru, roșu, galben - sunt culorile legiunilor a XIII-a Gemina și a V-a Macedonica (informație amabilă dr. M. Zahariade, București, august 2002). Cele trei culori figurează și în secolul VI, în timpul lui Iustinian, pe stema unor teritorii aparținând Iustinianei Prima care cuprindea și teritorii din fosta Dacie (cf. M. Bizerea, în *Magazin Istoric*, 9 (42), 1970, p. 50 - cu referiri la Novella XI, aflată în Biblioteca Vaticanului). Se pune întrebarea: să fi avut această piesă rost militar?

¹³ E. D. Pădureanu, în *Crisia*, XV, 1985, p. 36; idem, în *Crisia*, XVIII, 1988, p. 381-405; idem, în *Ziridava*, XV-XVI, 1987, p. 31-33; *Repertoriul arheologic al Mureșului inferior. Județul Arad*, Timișoara, 1999, p. 87-88.

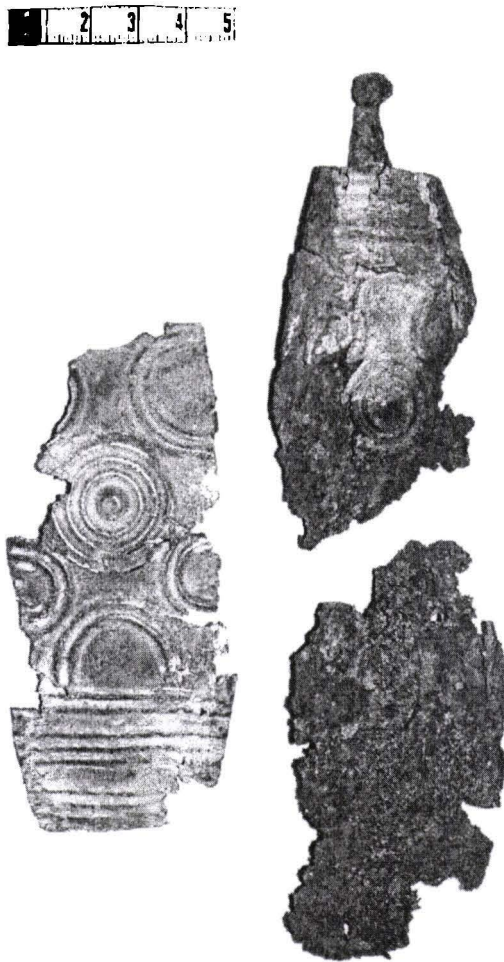
¹⁴ E. D. Pădureanu, *Unele considerații privind așezarea daco-romană de la Neudorf - Pârâul Roșia* (manuscris).

¹⁵ *Istoria Românilor*, vol. II, București, 2001, p. 446-447, 600-601, 657-678; D. Benea, *Dacia de sud-vest în secolele III-IV*, Timișoara, 1996, p. 35-37, 56-68; I. Barnea, O. Iliescu, *Constantin cel Mare*, București, 1982, p. 106, 118-119; A. Bejan, *Banatul în secolele IV-XI*, Timișoara, 1995, p. 57-60; P. Hügel, în *Arad - monografia orașului de la începuturi până în 1989*, Arad, 1999, p. 31-32.

ZWEI IN DER GEGEND DER MAROSCH GEFUNDENE KLEIDUNGSZUBEHÖRE

Zusammenfassung

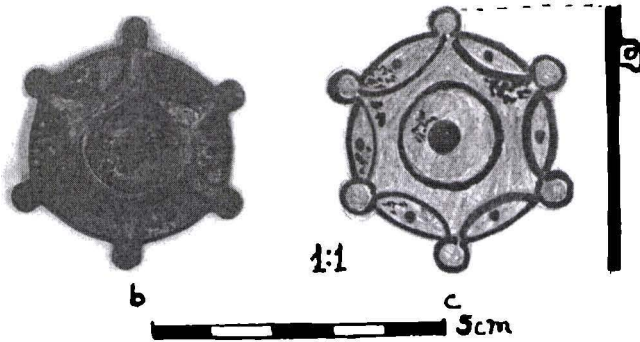
Der Autor stellt zwei zufällig gefundene Stücke vor: a. eine Schnalle mit Eisenkern und eine Bronzegarnitur aus dem I. Jh. v. Chr. (Simeria, Kreis Hunedoara); b. eine emaillierte, flache Fibel die in der dakisch-römischen Siedlung von Neudorf (Kreis Arad) entdeckt wurde und ins IV. Jh. n. Chr. datiert wird. Der Autor setzt diese Siedlung mit den Limigantes in Verbindung und erläutert deren ethnische Zugehörigkeit und Rolle im römisch-sarmatischen Verteidigungssystem, dargestellt durch die Erdwälle links der Theiss. Desgleichen, werden wahrscheinliche Ethymologien für *limigantes* (= *limitis gentes*) und *arcaragantes* (= *arcarum* oder *arcana gentes*) vorgeschlagen.



Pl. I. Simeria - Streiul Mic - Catarama în momentul descoperirii



a



Pl. II. Catarama restaurată (a) - foto
Neudorf - Fibula plată (2 b-c)

