

O NOUĂ *LUCERNA* DESCOPERITĂ LA TIBISCUM*

Simona Regep-Vlascici

Prin poziția sa geografică și evoluția generală a așezării, Tibiscum a reprezentat un important centru militar, economic și spiritual pentru provincia Dacia¹. Prezența trupelor auxiliare în castrul de la Tibiscum a atras după sine stabilirea familiilor militarilor, a meșteșugarilor și negustorilor, dar și a veteranilor în așezarea vicană de pe malul stâng al râului Timiș.

Cu timpul, așezarea vicană s-a extins probabil pe ambele maluri ale râului primind un caracter urban. Municipalizarea *vicus*-ului militar a avut loc în timpul împăratului Septimius Severus, în jurul anului 197, așa cum s-a apreciat recent². Relațiile economice ale *vicus*-ului cu așezări din vestul Imperiului au contribuit la stabilirea unor contacte cu lumea interprovinciaală. Astfel au pătruns la Tibiscum produse din Italia și din provinciile centrale și vestice ale Imperiului Roman.

Printre alte produse care au ajuns la Tibiscum odată cu stabilirea romanilor aici se numără și opaițele³. În cele ce urmează ne vom opri asupra unei *lucerna* imitată în lut după un opaiț de bronz.

Piesa a fost lucrată în tipar dintr-o pastă fină de culoare roșie-cărmăzică, acoperită pe alocuri cu angobă roșie-carmin. Opaițul este păstrat în stare fragmentară, lipsindu-i partea superioară a torții și discul. Dimensiunile: L = 26 cm, l disc = 10 cm, l cioc = 8 cm, h = 5,4 cm. Piesa este de formă rotundă cu cioc alungit și ușor lățit la bază, cu bordura simplă nedecorată decât cu o nervură reliefată care urmează ductul ciocului. Bazinul are în partea inferioară forma unui inel. Toarta opaițului arcuită deasupra discului prezintă pe fața oaisă o coamă de cal. Piesa a fost descoperită în nivelul de locuire aparținător castrului mic de la Tibiscum, în etapa a doua de existență (anii 138-165). Opaițul se păstrează în Muzeul Banatului din Timișoara.

Opaițul de la Tibiscum prezintă analogii cu anumite piese din bronz de tipul XX Loeschcke și tipul XXXIV Iványi. Aceste tipuri de bronz circulă în cursul secolului I d.Hr.⁴

Câteva opaițe din bronz cu aspect piriform, cu ciocul alungit și toarta rotundă, cu o reprezentare figurativă la extremitate sunt documentate până acum în Dacia în Mureș și Polovraci, iar unei alte piese nu i se cunoaște locul de descoperire. Cronologic aceste exemplare se datează în primele decenii ale secolului al II-lea d.Hr.⁵

În Imperiul Roman sunt cunoscute puține exemplare din lut ce copiază piese din metal, mai ales piese din bronz, cele mai multe dintre ele fiind încadrate cronologic în secolul al II-lea d.Hr.⁶

Și în Dacia imitațiile executate din lut după piese din bronz sunt rare, ele păstrându-se mai ales în stare fragmentară. Astfel de fragmente au fost descoperite la Ulpia Traiana Sarmizegetusa, probabil ele au ajuns aici în primele decenii ale secolului al II-lea⁷.

Pe baza contextului stratigrafic și piesa de la Tibiscum este datată în prima jumătate a secolului al II-lea. Acest exemplar prezintă analogii cu piese asemănătoare descoperite la Trier⁸, Vindonissa⁹, Viminacium¹⁰ și Singidunum¹¹. Piesele găsite de noi ca și analogii se datează în intervalul cuprins între sfârșitul secolului I - sfârșitul secolului al II-lea d.Hr.

Referitor la opaițul de la Tibiscum nu avem nici un indiciu că ar fi fost realizat într-un atelier local, ci suntem de părere că provine dintr-un centru provincial dunărean.

Descoperirea de la Tibiscum oferă un indiciu clar referitor la relațiile comerciale ale Daciei cu provinciile dunărene limitrofe.

NOTE

* Mulțumim doamnei prof.univ. dr. Doina Benea pentru materialul inedit și îndrumările acordate în realizarea acestui articol.

¹ Doina Benea, P. Bona, *Tibiscum*, 1994, *passim*.

² Doina Benea, *Septimius Severus și Tibiscum*, în *Patrimonium Banaticum*, II, 2003, p. 91-93.

³ Eadem, *Lampes romaines de Tibiscum*, în *Dacia*, N.S., 34, 1990, p. 139-168; Simona Regep, *Un nou officinator de lucerne descoperit în Dacia romană*, în *SIB*, XXI-XXII, 2000, p. 265-267.

⁴ S. Loeschcke, *Lampen aus Vindonissa. Ein Beitrag zur Geschichte von Vindonissa und des antiken Beleuchtungswesens*, Zürich, 1919, p. 323-325; D. Iványi, *Die Pannonischen Lampen. Eine typologisch-chronologische Übersicht*, în *Diss.Pann.*, s.2, n.2, Budapest, 1935, p. 23; H. Deringer, *Römische Lampen aus Lauriacum*, Linz, 1965, p. 68.

⁵ C. L. Băluță, *Lămpile antice din bronz din Dacia Superior*, în *Sargetia*, XIV, 1979, p. 167; D. Tudor, *Otlenia romană*, ed. a IV-a, 1978, p. 87-88; G. Simion, *Opaițele greco-romane de bronz din România*, 2003, nr. 15, 16, 19.

⁶ S. Loeschcke, *op.cit.*, p. 339-341; D. Iványi, *op.cit.*, p. 25.

⁷ D. Alicu, *Tonlampen-typen aus Ulpia Traiana Sarmizegetusa*, în *St.Com.Caransebeș*, II, 1977, p. 349-350; idem, *Opaițele romane de la Ulpia Traiana Sarmizegetusa*, 1994, p. 61.

⁸ S. Loeschcke, *op.cit.*, p. 340.

⁹ *Ibidem*, p. 339-341.

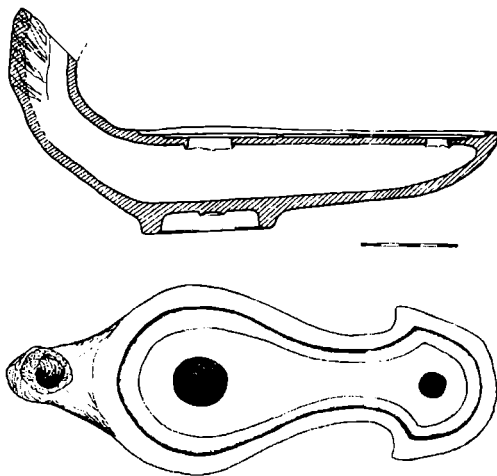
¹⁰ V. Bikić, S. Nikolić-Đorđević, Z. Simić, *Istraživanja na lokalitetu Studentski trg.br.9*, în *Singidunum*, 3, 2002, p. 196-197, pl. 9.

¹¹ *Ibidem*.

UNE NOUVELLE *LUCERNA* À TIBISCUM

Résumé

À Tibiscum on a trouvé une lampe qui imite une pièce en bronze. Elle provient d'un niveau du petit camp de Tibiscum et elle se trouve au Musée du Banat Timișoara. On peut dater la pièce dans la première moitié du II siècle. Notre opinion est que cette lampe a été réalisée dans un atelier local d'une province danubienne.



Pl. I. Opaț roman descoperit la *Tibiscum* (Jupa, jud. Caraș-Severin)

