

INSTRUMENTE MEDICALE DE FACTURĂ ROMÂNĂ DIN COLECȚIA MUZEULUI BANATULUI DIN TIMIȘOARA *

Sorin Pribac, Călin Timoc

Medicina este strâns legată de știința farmaceutică, ambele constituind ramuri ale activității umane, al căror rol este de a trata și îngriji persoanele bolnave și totodată, de a păstra sănătatea indivizilor¹.

În Antichitatea clasică, medicinei și în general tratării anumitor afecțiuni i s-a acordat o importanță deosebită, ca dovadă stând numeroasele dovezi arheologice, constând în inscripții închinare diversilor zei ai vindecării ori sănătății, cum ar fi *Aesculap* și *Hygeia*, *Hercules*, *Apollo*², *genii* ori *numini*³ etc., numeroase stațiuni termale și băi publice⁴, menite să păstreze sănătatea populației. Pe de altă parte, săpăturile arheologice au evidențiat existența unui disparat inventar medical, utilizat pentru diverse intervenții chirurgicale, inventar prezent atât în așezările civile, cât și în castelele militare⁵.

Instrumentele medicale care urmează a fi prezentate aici provin din colecția veche a Muzeului Banatului, dar la unele, din păcate, locul de descoperire nu se cunoaște. Putem presupune însă că, ele provin din *Pannonia Inferior* sau poate *Moesia Superior*, fiind aduse de diverși colecționari din Serbia de azi.

Prima piesă (Pl. I/1), este o plăcuță pentru prepararea medicamentelor (*coticula*), realizată din gresie șistoasă de culoare verde-deschis. Piesa se păstrează în stare fragmentară, unul din colțuri lipsind. Dimensiuni L = 11 cm, l = 7,2 cm; analogii în Dacia: *Porolissum*, vezi în *ActaMP*, XVI, p. 288, Pl. XIV, 2; *Apulum*, vezi în *Apulum*, XXVII-XXX, 1990, p. 245, Fig. 3, 2; sec. II-III; loc de descoperire al plăcuței castrul roman de la *Tibiscum* - Jupa; MB 9135, piesă inedită⁶. Prezenta plăcuță era utilizată de farmaciști la prepararea unor medicamente sau alifii⁷. Este cunoscut faptul că unele îndatoriri ale medicilor se extindeau și asupra farmaceuticii⁸. Plăcuțe similare au fost descoperite și în Dacia, în castelele de la *Buciumi*⁹ și *Porolissum*. Instrumente medicale sau plăcuțe din piatră au fost descoperite și într-un mormânt de la *Potaissa* - Turda¹⁰.

Următoarele instrumente sunt cinci pensete (*volsella*), dintre care două sunt realizate din bronz, iar trei din fier. Pensetele sunt decorate pe partea lată cu motive

geometrice incizate. Ele erau întrebuințate la intervenții medicale, dar pensete de acest gen sunt prezente și în cosmetica vremii¹¹:

a. Pensetă (*volsella*); (Pl. I/2) fier turnat; păstrată fragmentar; L = 4,5 cm; l = 0,5 cm; pensetei i se mai păstrează un singur braț, care este sub formă de clește; analogii în Dacia: *Porolissum*, vezi în *ActaMP*, XVI, p. 272, Fig. 3-4; sec. II-III; loc de descoperire necunoscut; MB 3594; inedit.

b. Pensetă (*volsella*); (Pl. I/3) fier turnat; bine conservată; L = 4,3 cm; l = 0,8 cm; penseta are pe ambele părți un decor fin sub formă de linii longitudinale și orizontale, care în ambele extremități formează trunchiuri de piramidă înălțuite; analogii în Dacia: *Buciumi*, vezi în *ActaMP*, XVI, p. 279, Pl. V, 9; vezi în Imperiu: *Singidunum*, cf. S. Crunic, *op.cit.*, Pl. V, 43; sec. II-II; loc de descoperire necunoscut; MB 3594; inedit.

c. Pensetă (*volsella*); (Pl. I/4) fier turnat; bine conservată; L = 3,2 cm; l = 1 cm; penseta are pe ambele părți un decor fin, sub forma literei "V" și incizii longitudinale pe marginea sa; analogii în Dacia: *Buciumi*, vezi în *ActaMP*, XVI, p. 279, Pl. V, 9; vezi în Imperiu: *Vodice*, cf. S. Crunic, *op.cit.*, la fel ca nr. 3, 38; sec. II-III; loc de descoperire necunoscut; MB 3594; inedit.

d. Pensetă (*volsella*); (Pl. I/5) bronz turnat; bine conservată; L = 3,4 cm; l = 0,9 cm; penseta are pe ambele părți decor sub forma literei "X", precum și incizii longitudinale pe marginea sa; analogii: *Porolissum*, vezi în *ActaMP*, XVI, p. 279, Pl. V, 5; *Vodice*, cf. S. Crunic, la fel ca la nr. 4, 41; sec. II-III; loc de descoperire necunoscut; MB 3594; inedit.

e. Pensetă (*volsella*); (Pl. I/6) bronz turnat; bine conservată; L = 4,2 cm; l = 0,7 cm; fără decor; analogii: *Buciumi*, vezi în *ActaMP*, XVI, p. 279, Pl. V, 7; S. Crunic, *op.cit.*, la fel ca la nr. 4, 41; sec. II-III; loc de descoperire necunoscut; MB 3594; inedit.

Printre piesele analizate de noi în continuare urmează două lingurițe (*cochlear*)¹², realizate din bronz, păstrate în stare fragmentară:

a. Linguriță (*cochlear*); (Pl. I/7) bronz turnat; păstrată fragmentar; L = 6,4 cm; L mâner = 4 cm; l căuș = 2,3 cm; d tijă = 0,4 cm; are formă de cui, probabil a fost fixată într-un mâner de os sau lemn; întregire grafică; analogii: *Buciumi*, cf. E. Chirilă, N. Gudea, V. Lucăcel, C. Pop, *op.cit.*, Pl. CX, 12; *Ulpia Traiana Sarmizegetusa*, cf. D. Alicu, S. Cociș, C. Ilieș, A. Soroceanu, *op.cit.*, Pl. 41, 732; sec. II-III; loc de descoperire necunoscut; MB 3594; inedit.

b. Linguriță (*cochlear*); (Pl. I/8) bronz turnat; păstrată fragmentar; L = 4,5 cm; L tijă = 2,1 cm; l căuș = 2,5 cm; d tijă = 0,4 cm; tija este ruptă; analogii: *Buciumi*, cf. E. Chirilă și colab., *op.cit.*, Pl. CX, 12; *Ulpia Traiana Sarmizegetusa*, cf. D. Alicu și colab., *op.cit.*, Pl. 41, 732; sec. II-III; *Tibiscum*; passim; MB 3594; inedit.

Lingurițele sunt compuse dintr-o suprafață rotundă, plană sau ușor concavă, care prezintă o tijă ce servea ca mâner, subțindu-se spre extremitate. Cu certitudine, această tijă era introdusă într-un mâner din os sau lemn¹³. Ele erau folosite probabil la extragerea amigdalelor sau polipilor, prin intermediul acestui instrument apăsându-se limba. În bibliografia românească de specialitate, se face confuzie între *cochlear* și *lingula*¹⁴, în ultimul caz fiind vorba, de fapt, de un instrument medical având forma unui vârf de lance¹⁵, care se deosebește evident de forma circulară și concavă a unui *cochlear*. Piese similare pot fi întâlnite la Buciumi¹⁶ și *Ulpia Traiana Sarmizegetusa*¹⁷.

Piesele mai sus descrise se încadrează cronologic în perioada secolelor II-III p.Chr., însă, după opinia unor specialiști¹⁸ instrumentele medicală au o durată considerabilă de folosire, ceea ce face încadrarea cronologică relativă. Înclinăm a crede că unele piese medicale au fost importate din anumite centre cu tradiție în fabricarea lor¹⁹, din centrul și vestul Imperiului. În această categorie pot fi incluse instrumentele realizate din bronz, metal cu un grad ridicat de conservare²⁰. Instrumentele medicale realizate din fier, este posibil să fi fost produse în ateliere locale²¹.

Medicina a constituit una din componentele civilizației romane. După cum se știe, serviciul medical roman avea specialiști în ramuri diferite, cum ar fi: chirurgia, oftalmologia, ORL, stomatologia, ginecologia și farmaceutica²², atât în mediul civil, cât și în cel militar.

Din datele pe care le deținem referitoare la spațiul Daciei romane, este de menționat faptul că în locuințele individuale și în cele comune (barăci), au apărut instrumente medicale, foarte diferite din punct de vedere al utilizării, sugerând fie că practicarea anumitor elemente ale medicinei era individuală, fiecare soldat ducându-și grija pentru rănile minore, fie că instrumentele medicale erau folosite și cu altă destinație decât cea medicală²³, de pildă în cosmetică.

În afară de medicii militari sau civili care se ocupau de cazurile grave și de tratamentul acestora, se presupune că serviciul medical era asigurat și de către diferite persoane care dispuneau de instrumentarul adecvat²⁴.

Considerăm că piesele descrise mai sus erau folosite în farmaceutică (plăcuța din piatră), în chirurgie (pensetele) și ORL (lingurițele). Este posibil ca pensetele să fi făcut parte dintr-o trusă medicală, întrucât prezintă un decor incizat de forme geometrice.

NOTE

* Mulțumim și pe această cale doamnei prof. univ. dr. Doinea Banea, pentru amabilitatea cu care ne-a oferit spre studiu piesele mai sus descrise. La descrierea pieselor am folosit următoarele abrevieri: L = lungimea piesei; l = lățimea piesei; d = diametrul piesei; MB = Muzeul Banatului Timișoara

¹ Slavica Crunic, *Roman Medical and Pharmaceutical Instruments Deriving from Singidunum and its Surroundings*, Beograd, 1992, p. 29.

² M. Bărbulescu, *Interferențe spirituale în Dacia romană*, Cluj-Napoca, 1984, p. 131-165.

³ A. Rusu, I. Piso, *Nymphaeum de la GERMISARA*, în *Buletinul Monumentelor Istorice*, București, 1991, *passim*.

⁴ Vl. Krizek, *Kulturgeschichte des Heilbades*, Kohlhammer, Stuttgart, 1990, p. 57, 63.

⁵ Dorin Alicu, I.H. Crișan, *Medicina la romani*, Cluj-Napoca, 2003, p. 23

⁶ Informație amabilă Doinea Banea, pentru care aducem cuvenitele mulțumiri.

⁷ E. Chirilă, N. Gudea, V. Lucăcel, *Das Römerlager von Buciumi*, Cluj-Napoca, 1972, p. 80.

⁸ Slavica Crunic, *op.cit.*, p. 31.

⁹ E. Chirilă, N. Gudea, V. Lucăcel, *op.cit.*, Pl. CXXIV, 1-4.

¹⁰ Z. Milea, A. Hopârtean, C. Luca, *Necropola romană de la Potaissa*, în *ActaMN*, XV, 1978, p. 204.

¹¹ D. Alicu, S. Cociș, C. Ilieș, Alina Soroceanu, *Small Finds from Ulpia Traiana Sarmizegetusa*, Cluj-Napoca, 1993, p. 53.

¹² S. Cociș, în *Apulum*, XXVII-XXX, 1990-1993, p. 241-251.

¹³ N. Gudea, I. Bajusz, în *ActaMP*, XVI, 1992, p. 250-252.

¹⁴ E. Chirilă, N. Gudea, V. Lucăcel, C. Pop, *op.cit.*, p. 82.

¹⁵ J.W. Mollett, *Dictionary of Art and Archaeology*, Londra, 1994, p. 194.

¹⁶ E. Chirilă, N. Gudea, V. Lucăcel, C. Pop, *op.cit.*, Pl. CX, 12.

¹⁷ D. Alicu, S. Cociș, C. Ilieș, A. Soroceanu, *op.cit.*, Pl. 41, 732.

¹⁸ N. Gudea, I. Bajusz, *op.cit.*, p. 251.

¹⁹ *Ibidem*, p. 253.

²⁰ R. Cagnat, V. Chapot, *Manuel d'Archeologie romaine*, II, Paris, 1920. p. 514.

²¹ N. Gudea, I. Bajusz, *op.cit.*, loc.cit.

²² S. Crunic, *op.cit.*, p. 30.

²³ N. Gudea, I. Bajusz, *op.cit.*, p. 253.

²⁴ *Ibidem*.

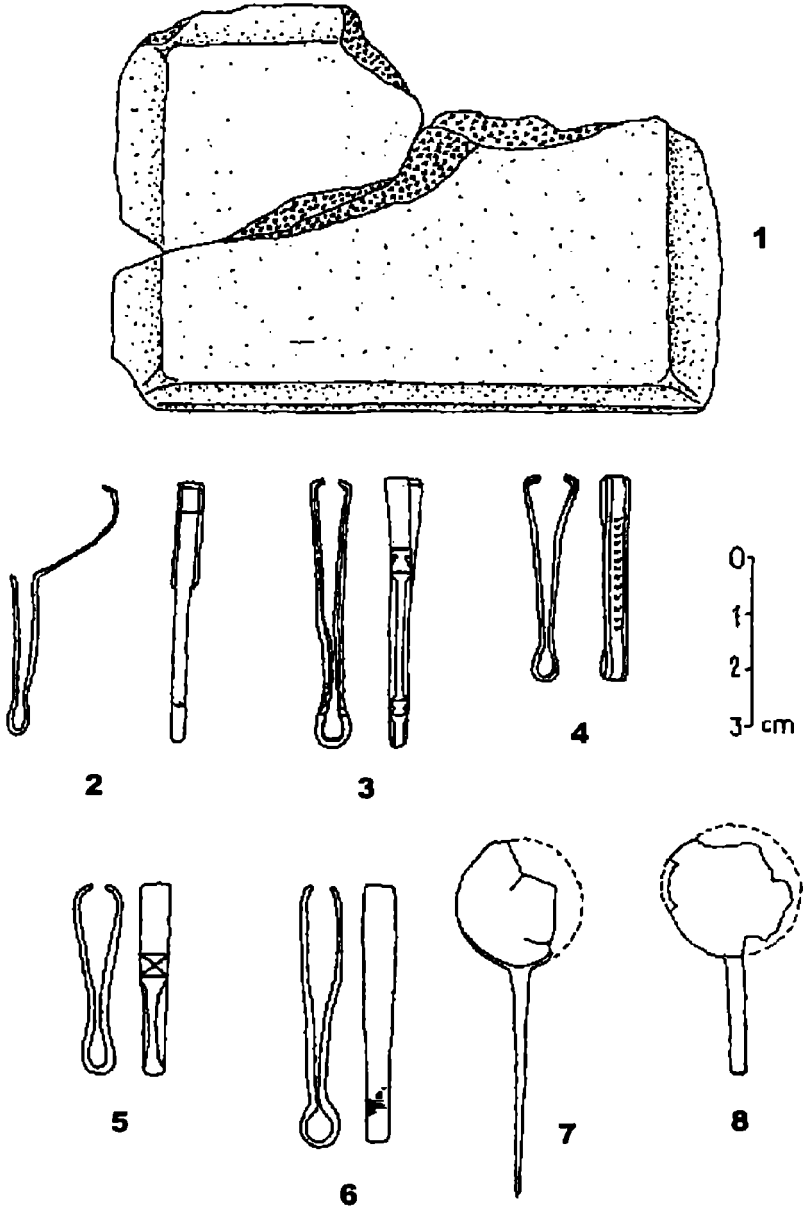
RÖMISCHE ÄRZTLICHE GEGENSTÄNDE AUS DER SAMMLUNG DES BANATER MUSEUMS

Zusammenfassung

Die hier veröffentlichte römische ärztliche Geräte gehören zur älteren Sammlung des Banater Museums und sehr wahrscheinlich wurden sie in *Pannonia Inferior* oder *Moesia Superior* entdeckt.

Die antiken Gegenstände sind ein grünfarbiges, steinernes Täfelchen (*coticula*) (Taf. I/1), fünf Pinsetten (*volsella*) (Taf. I/2, 3, 4, 5, 6), einige aus Bronze andere aus Eisen gefertigt und zwei Löffelchen (*cochlear*) (Taf. I/7, 8).

Ein Löffelchen und das Täfelchen stammen aus *Tibiscum* - Jupa und sie wurden im inneren des Römerlagers aufgedeckt. All diese ärztliche Geräte können im II. - III. Jhr. n.Chr. datiert werden.



Pl. I. Ustensile medicale din colecția Muzeului Banatului

