

# CONSIDERAȚII PRIVIND LOCUIREA ÎN BANAT ȘI TRANSILVANIA ÎN SECOLELE VII-VIII P.CHR. (III. MONEDE ȘI DESCOPERIRI IZOLATE)

*Olivian Dulea*

## **Probleme preliminare**

Textul care urmează este cel de-al treilea din seria începută cu doi ani în urmă<sup>1</sup>, fiind alocat prezentării monedelor și celorlalte descoperiri izolate din Banatul românesc și Transilvania, datând din secolele VII-VIII.

Vom urma aceeași structură ca în studiile anterioare, după dispunerea geografică urmând descrierea descoperirilor, însemnătatea lor, concluziile, pentru ca în Anexe să așezăm o hartă și un catalog al descoperirilor.

## **Dispunerea geografică a descoperirilor**

Analiza de față s-a realizat pornind de la materialul arheologic publicat în literatura de specialitate. Pentru ușurarea înțelegerii, vom prezenta, defalcăt, descoperirile de monede și tezaure monetare, pe de o parte, și descoperirile izolate de alte obiecte, pe de altă parte.

### *Monede și tezaure monetare*

Urmărind dispunerea pe hartă (Pl. I) a descoperirilor de monede, observăm concentrarea lor în trei grupuri:

- pe Valea Dunării;
- pe Valea Mureșului Inferior;
- în centrul Transilvaniei, între Olt și Mureș.

Valea Dunării era un loc propice pentru comerț, ținând seama de apropierea de imperiu. Este semnificativ că, cu o singură excepție<sup>2</sup>, toate monedele găsite aici sunt din bronz, din vremea împăraților Iustin al II-lea, Tiberius al II-lea și Mauricius, adică din perioada în care avem cele mai intense relații comerciale (Pl. II).

În cazul celui de al doilea grup, de pe Valea Mureșului Inferior, majoritatea monedelor sunt din metal prețios, cu excepția celor din secolul VI. Originea primelor trebuie legată de tributul în aur dat avarilor de către bizantini, dar și din expedițiile de jaf în Imperiu. Valea Mureșului a fost, foarte probabil, calea

predilectă de pătrundere a avarilor și a aliaților acestora în Transilvania. Cele mai multe monede de metal prețios aparțin domniei lui Heraclius și ar putea fi legate de retragerea în Transilvania a kuturgurilor înfrânți (după 630)<sup>3</sup>.

Cel de-al treilea grup cuprinde monedele din centrul Transilvaniei. Unele din aceste monede sunt, probabil, rezultate în urma comerțului cu sare, comerț controlat inițial de gepizi, iar apoi de avari și slavi. Monedele sunt atât cele comune, din bronz, cât și din argint sau aur. Tot din acest grup provin și singurele două tezaure datând din această perioadă.

#### *Obiecte izolate*

Acestea provin, de regulă, din colecții vechi, depozite muzeale, fără explicații precise. Descoperirile de obiecte izolate cunosc o concentrare mai mare în două zone (vezi Pl. III): Banatul de câmpie și centrul Transilvaniei, adică în zonele cele mai locuite. În restul teritoriului, obiectele sunt răzlețe. În cea mai mare parte provin din prima perioadă analizată (sfârșitul secolului VI – începutul secolului VIII).

#### **Descrierea descoperirilor monetare**

În total, s-au descoperit cel puțin 61 de monede (v. Anexa I) din perioada 565 (anul de început al domniei lui Iustin al II-lea) - 780 (ultimul an de domnie al lui Leon al IV-lea, ultimul împărat bizantin din sec. VIII din timpul căruia s-au găsit monede în spațiul studiat). Dintre acestea 39 (reprezentând 64%) sunt din bronz, una (2%) este din argint, 19 (31%) sunt din aur, iar în cazul a cel puțin două monede nu se cunosc precizări (3%).

Calculând proporția numărului de monede din perioada fiecărui împărat, reiese următorul tabel (Pl. IV):

- 1) Iustin al II-lea (565-578) - 16 monede din bronz (27%).
- 2) Tiberius al II-lea (578-582) - 6 monede din bronz (10%).
- 3) Mauricius (582-602) - 2 monede din aur și 11 din bronz (21%).
- 4) Phokas (602-610) - 5 monede din aur și 1 din bronz (10%).
- 5) Heraclius (610-641) - 6 monede din aur, 1 din bronz și una din argint (13%).
- 6) Constans al II-lea (641-668) - 2 monede din aur și una din bronz (5%).
- 7) Constantin al IV-lea (668-685) - 2 monede din aur (3%).
- 8) Tiberius al III-lea (698-705) - 1 monedă din bronz (2%).
- 9) Constantin al V-lea (741-775) - 1 monedă din bronz (2%).
- 10) Leon al IV-lea (775-780) - 1 monedă din bronz (2%).

La acestea se adaugă câteva monede despre care nu avem suficiente informații (v. Anexa I).

De cele mai multe ori monedele de aur erau tezaurizate pentru valoarea intrinsecă a metalului. Unele tezaure erau îngropate în situații vitrege, cum probabil este situația celor de la Firtușu și Vădaș, care au ca limită cronologică superioară domnia lui Heraclius. Prin urmare, cândva după primul sfert al secolului VII, aceste două tezaure ce ar fi putut aparține gepizilor au fost îngropate în bazinul Târnavelor, în centrul Transilvaniei. Motivele îngropării nu pot fi lesne stabilite. Teamă de avari înainte de a doua jumătate a secolului VII nu pare un argument sigur, ținând cont că aceștia vor pătrunde în Transilvania abia în ultima parte a secolului. Pe de altă parte, începând cu al doilea sfert al secolului VII, când gepizii împreună cu kuturgurii au fost înfrânți de avari<sup>4</sup>, primii nu vor mai avea o capacitate combativă suficient de mare încât să mai jefuiască Imperiul, trecând peste slavii din Oltenia, Muntenia și Bulgaria. Vor rămâne însă capabili să țină piept expansiunii slave și, probabil, avare până după a doua jumătate a secolului VII. În tot acest timp gepizii din Transilvania au fost izolați de Imperiu, nemaiprimind stipendii. Este posibil, prin urmare, ca monedele de aur din tezaure din vremea lui Heraclius să fi provenit din tributul acordat de bizantini avarilor și din care kuturgurii să-și fi luat o parte înainte de refugiarea în Transilvania. Abia odată cu venirea slavilor și avarilor și impunerea dominației lor asupra Transilvaniei, moment plasat de G. Bako pe la 680, aceste tezaure ar fi putut fi îngropate.

O parte a monedelor din aur (și chiar argint) au fost folosite ca podoabe, cum e cazul monedei de aur din timpul lui Heraclius descoperită în mormântul de înhumare de la Sâmpetru German<sup>5</sup>. Prin urmare, doar monedele din bronz, de valoare mică și mai ușor de procurat și utilizat, au fost folosite exclusiv în relațiile de schimb. Prezența acestor monede dovedește existența unor relații comerciale cu Imperiul Bizantin. După numărul de monede, aceste relații nu au fost de mare amploare, însă ele au existat, totuși, îndeosebi până în momentul așezării slavilor în sudul Dunării și ruperea legăturilor directe cu Imperiul.

Aplicând metoda numismatei A. M. Velter<sup>6</sup>, de calculare a raportului între numărul de monede din bronz și anii de domnie ai unui împărat, se poate observa intensificarea sau, dimpotrivă, reducerea raporturilor comerciale cu Bizanțul, în funcție de politica diferiților împărați (Pl. II):

Iustin al II-lea - 16 ex./13 ani = 1,23 ex./an;

Tiberius al II-lea - 6 ex./4 ani = 1,50 ex./an;

Mauricius - 11 ex./20 ani = 0,55 ex./an;

Phokas - 1 ex./8 ani = 0,12 ex./an;

Heraclius - 1 ex./31 ani = 0,03 ex./an;

Constans al II-lea - 1 ex./27 ani = 0,04 ex./an;

Tiberius al III-lea - 1 ex./7 ani = 0,14 ex./an;

Constantin al V-lea - 1 ex./24 ani = 0,04 ex./an;

Leon al IV-lea - 1 ex./5 ani = 0,20 ex./an.

Se observă foarte clar cum cea mai mare circulație monetară s-a menținut până la urcarea pe tron a lui Phokas, pentru a scădea brusc și a se menține la un nivel redus până la încheierea perioadei analizate. Circulația monetară extinsă din timpul primilor trei împărați trebuie legată de regimul mai permisiv de după desființarea statului gepid, când avarii încă nu se impuseseră definitiv în zonă. Situația se menține până la sfârșitul domniei lui Mauricius, când au loc numeroasele campanii ale bizantinilor la nordul Dunării. Odată cu Phokas, relațiile comerciale se reduc, împăratul mărind în schimb tributul către barbari, fapt dovedit și de cele cinci monede de aur în numai opt ani. Aceeași politica este dusă de Heraclius, cu scopul de a avea liniște în Balcani, asigurându-și liniștea pentru a putea lupta cu perșii. Așezarea bulgarilor în sudul Dunării a avut repercursiuni importante și asupra circulației monetare: după moartea lui Constantin al IV-lea (685) nu mai avem nici o monedă până în timpul împăratului Tiberius al III-lea (698-705). Un nou hiatus în circulația monetară apare din 705 până în timpul domniei lui Constantin al V-lea (741-775). Din următorii cinci ani (775-780) datează o ultimă monedă, după care circulația monetară încetează pentru o mai lungă perioadă de timp, care iese din tema noastră.

Situația este asemănătoare și la sud și est de Carpați. Dacă din secolul VI datează aici 308 monede din bronz, numărul lor scade brusc la 27 în secolul VII și la 3 în secolul VIII<sup>7</sup>.

Așadar, ruperea limesului dunărean, ca și așezarea bulgarilor în sudul Dunării a dus la transformarea economiei nord-dunărene într-una autarhică, schimburile reduse care se făceau având la bază, probabil, trocul.

### **Descrierea obiectelor izolate**

Cele date până la începutul secolului VIII, altele decât obiectele ceramice, aparțin prezenței sau influenței avar. Apar astfel o serie de tipare, topoare, vârfuri de lance, vârfuri de săgeți, scărițe, brățări, mărgelile, fibule, ce au putut face parte din inventarele unor morminte. Vasele ceramice date în secolele VII-VIII sau VIII-IX pot indica prezența unor așezări sau necropole, însă datele păstrate sunt mult prea lacunare pentru a permite demararea unor cercetări.

Cvasidispariția obiectelor de tip „avar” spre sfârșitul secolului VIII dovedesc limitarea prezenței avar în Transilvania, această populație concentrându-se acum mai mult asupra vestului european. Probabil că această diminuare a urmelor avar se datorează și creșterii puterii slavilor în Transilvania, a căror prezență se dovedește a fi acum din ce în ce mai ridicată.

### a) Unelte și instrumente

*Topoarele* provin din câteva descoperiri. Este reprezentat tipul obișnuit în această perioadă, confecționat din fier, cu muchia alungită și o lungime de 13-18 cm. Cele descoperite izolat datează din cursul secolului VII – începutul secolului VIII.

Dintr-un punct neprecizat din intravilanul orașului Arad<sup>8</sup> provine o *greutate* pentru o plasă de pescuit.

În diverse localități s-au găsit *tipare* sau *ștanțe* din piatră ori metal pentru realizarea unor aplici turnate sau presate. Tiparele și ștanțele datează din secolul VII. Piesele ce se realizau se încadrează în așa-numita modă „avară”.

### b) Arme

*Vârfurile de lance* (Pl. V/1-2) găsite aparțin tipului comun din secolul VII care se întinde până la începutul secolului VIII, cu secțiune de formă romboidală. Este un tip anterior secolului VII, ce va fi înlocuit începând cu secolul VIII de vârfuri cu tăișul lărgit și secțiune ovală<sup>9</sup>.

*Vârfurile de săgeți* ce provin din descoperiri izolate sunt de două feluri:

- cu peduncul, iar corpul propriu-zis al săgeții se prezintă sub forma unei limbi alungite, oval alungite în secțiune. Este un tip mai vechi, ce se menține până la începutul secolului VIII - Heria<sup>10</sup>;

- cu trei aripioare și peduncul. Este cel mai răspândit, întâlnindu-se de-a lungul întregii perioade - Moldova Veche<sup>11</sup>;

### c) Piese de harnașament

Din câteva descoperiri s-au păstrat *scărițe de șea*. Doar pentru exemplarele de la Heria<sup>12</sup> și Sâmpetru German – *Goliath*<sup>13</sup> se poate preciza tipul de care aparțin: este cel cu arcul de formă patrulateră cu colțurile rotunjite și cu urechea lucrată separat de corpul scăriței. Cronologic, aparține secolului VII – începutul secolului VIII. A doua piesă de la Sâmpetru German este din tipul cu urechea strangulată, ce aparține perioadei dintre începutul secolului VII – începutul secolului VIII.

Doar câteva descoperiri de *zăbale* (Pl. V/3) sunt atestate în această perioadă. Pentru exemplarele de la Sâmpetru German – *Goliath* și Aiud se poate stabili tipul de care aparține, și anume cu bare și inele laterale, ce apar în prima jumătate a secolului VII și dispar la începutul secolului VIII.

### d) Piese de vestimentație

Dintr-un punct neprecizat de pe Clisura Dunării provine un exemplar de *cataramă* de tip *Salona-Histria*<sup>14</sup>, datată la sfârșitul secolului VI – începutul secolului VII. De la Pecica – “Șanțul Mare” provine o *cataramă* de bronz de tip *Sucidava*, din secolele VI-VII<sup>15</sup>.

Din mai multe descoperiri s-au păstrat *fibule* de tipul așa-numitelor fibule „digitate”, numite și *Coșoveni* sau *Gâmbaș-Coșoveni*<sup>16</sup>. Sunt alcătuite dintr-un cap aureolat de niște butoni, în timp ce corpul se termina de obicei într-un cap humanoid, uneori stilizat. Uneori mai prezintă și niște brațe laterale, având forma unor capete stilizate de păsări. Au fost greșit atribuite slavilor, ele aparținând de fapt mediului germanic<sup>17</sup>. Au fost datate în secolele VI-VII<sup>18</sup>.

De la Zalău provine un *capăt de curea* datat în secolele VIII-IX<sup>19</sup>.

#### e) *Piese de podoabă*

Doar câțiva *cercei* din perioada care ne interesează au apărut în urma unor descoperiri izolate. Ei sunt confecționați din aur, argint aliat cu plumb sau bronz. Majoritatea sunt din tipul turnat cu partea inferioară a verigii în formă de lunulă decorată. Cronologic, aparține secolelor VII-VIII<sup>20</sup>. Doar cerceii de la Moigrad<sup>21</sup> aparțin tipului cu lunulă și un pandantiv stelat atașat lunulei.

La Jidvei s-a găsit o *aplică* de bronz turnată, cu decor, datată la sfârșitul secolului VII – secolul VIII<sup>22</sup>.

*Brățările* (Pl. V/5-7) descoperite sunt confecționate din aur, argint, bronz. Se împart în două tipuri:

- brățări cu capete libere îngroșate, neornamentate sau ornamentate cu motive geometrice. Acest tip de brățări este mai vechi, încă din secolul V și se întâlnește până în a doua jumătate a secolului VII (Rupea<sup>23</sup>).

- brățări cu capetele libere subțiate, mai puțin întâlnite, uneori ornamentate. Cronologic se întinde între a doua jumătate a secolului VII (Rodbav<sup>24</sup>) și secolele IX-X.

La Rodbav<sup>25</sup> s-au găsit două *mărgel*e de pastă de sticlă (Pl. V/4), datate în secolul VII.

#### **Concluzii**

Așadar, atât monedele cât și obiectele izolate au fost găsite în cele mai locuite zone, pe care le cunoaștem deja din studiile noastre anterioare: Banatul de câmpie și centrul Transilvaniei.

Monedele de bronz atestă legături economice cu Imperiul, care vor înceta complet spre sfârșitul secolului VIII. Cauzele principale care au dus la această cezură sunt: așezarea slavilor la sudul Dunării și, apoi, venirea bulgarilor.

Cele două tezaure monetare cu piese anterioare mijlocului secolului VII ar fi putut aparține gepizilor, care le-au îngropat spre sfârșitul aceluiași secol, odată cu părăsirea avarilor dinspre Pannonia și a slavilor, probabil din răsărit și sud-est.

Reducerea masivă a numărului obiectelor de tip „avar” descoperite izolat, începând cu a doua jumătate a secolului VIII, la care se adaugă informațiile pe care le avem despre istoria avarilor în această perioadă, duc la concluzia că dominația avară din Transilvania a fost înlocuită treptat cu cea slavă, fenomen atestat și prin scăderea numărului mormintelor atribuite avarilor sau aliaților acestora.

## Anexa I. Lista descoperirilor monetare

Notă: Fiecărei localități îi corespunde un număr care poate fi regăsit pe hartă (Pl. I). S-a mai menționat: sursa de apă (și, deci, de acces) cea mai apropiată, denumirea punctului/punctelor arheologice, datarea materialului și bibliografia (dacă sunt mai multe trimiteri bibliografice, acestea au fost așezate în ordinea importanței pentru subiectul care ne interesează).

1) Arad (jud. Arad) - localitate situată pe Valea Mureșului; dintr-un punct necunoscut provine o monedă de bronz din timpul lui Iustin al II-lea (565-578) (C. Preda, *Circulația monedelor bizantine în regiunea carpato-dunăreană*, în *SCIV*, XXIII, 1972, 3, p. 395).

2) Beba Veche (jud. Timiș) - localitate situată în zona unor pâraie, în apropiere de Mureș; într-un punct neprecizat - monedă din timpul lui Constans al II-lea (641-648) (*Ibidem*, p. 396).

3) Brașov (jud. Brașov) - localitate situată pe Valea Ghimbășelului; monedă din bronz din timpul lui Phokas (602-610) (A. M. Velter, *Unele considerații privind circulația monetară din sec. V-XII în bazinul carpatic (cu o privire specială asupra teritoriului României)*, în *SCIVA*, XXXIX, 1988, 3, p. 263).

4) Ceuășu de Câmpie (jud. Mureș) - localitate situată pe valea unui afluent al Mureșului; de aici provine o monedă de aur din vremea lui Phokas (*Ibidem*).

5) Corund (jud. Harghita) - localitate ce se găsește la izvoarele pârâului Corund; descoperite, fără alte precizări, monede bizantine din secolul VII (C. Preda, *op. cit.*, p. 399).

6) Crușovița (jud. Caraș Severin) - localitate ce se afla pe Valea pârâului Camenița; o monedă de aur din timpul lui Phokas (*Ibidem*).

7) Firtușu (jud. Harghita) - localitate aflată pe valea unui mic afluent al Târnavei Mari; un tezaur format din cel puțin 237 de monede de aur, din care s-au putut determina cu exactitate doar 16; acestea provin din vremea împăraților: Aurelian (270-275), Theodosius I (379-395), Honorius (395-423), Valentinian al III-lea (425-455), Theodosius al II-lea (408-450), Marcianus (450-457), Pulcheria (450-455), Leon I (457-474), Zeno (474-491), Anastasius (491-518), Iustinus I (518-527), Iustinian I (527-565), Maricius (582-602), Heraclius și Heraclius Constantinus (610-641) (K. Horedt, *Contribuții la istoria Transilvaniei în secolele IV-XII*, București, 1958, p. 105).

8) Giarmata (jud. Timiș) - localitate de pe valea pârâului Behela; monedă din bronz de la Iustin al II-lea (C. Preda, *op. cit.*, p. 402).

9) Hoghiz - Ungra (jud. Brașov) - localități situate pe Valea Oltului; între acestea s-a descoperit o monedă din aur și una din bronz din vremea lui Mauricius (*Ibidem*).

10) Iernut (jud. Mureș) - localitate de pe Valea Mureșului; monedă de aur din timpul lui Phokas (A. M. Velter, *op. cit.*, p. 271).

11) Insula Banului (jud. Mehedinți) - aflată pe Dunăre; monedă de bronz din timpul lui Tiberiu al II-lea (578-582) (C. Preda, *op. cit.*, p. 403).

12) Mediaș (jud. Sibiu) - localitate situată pe Valea Târnavei Mari; monedă de bronz din vremea lui Tiberius al III-lea (698-705) (*Ibidem*, p. 403).

13) Mureș - într-o localitate neprecizată din acest județ - o monedă de bronz din timpul lui Mauricius și una de bronz din timpul lui Heraclius (A. M. Velter, *op. cit.*, p. 268).

14) Odorhei (jud. Harghita) - localitate ce se găsește pe Valea Târnavei Mari; imitație a unei monede bizantine de aur, probabil din secolul VII (C. Preda, *op. cit.*, p. 404).

15) Orlea (localitate ce azi aparține Roșiei-Montane, jud. Alba) - localitate aflată în zona unor afluenți ai Arieșului; patru monede din bronz din vremea lui Iustin al II-lea și trei monede din bronz din vremea lui Mauricius (A. M. Velter, *op. cit.*, p. 268).

16) Orșova (jud. Mehedinți) - localitate situată pe Valea Dunării; fără alte precizări provin de aici patru monede din bronz din vremea lui Mauricius (*Ibidem*, p. 254).

17) Orțișoara (jud. Timiș) - localitate ce se găsește în zona unor afluenți ai Begăi; două monede de aur, una din vremea lui Constant al II-lea și alta din timpul lui Constantin al IV-lea Pogonatul (668-685) (C. Preda, *op. cit.*, p. 405).

18) Rupea - Hoghiz (jud. Brașov) - undeva între aceste două localități, în apropiere de Valea Oltului - monedă de bronz din timpul lui Mauricius (*Ibidem*, p. 407).

19) Săbed (jud. Mureș) - localitate aflată pe valea unui afluent al Mureșului; monedă de aur din timpul lui Phokas (*Ibidem*, p. 408).

20) Sâmpetru German (jud. Arad) - localitate aflată pe Valea Mureșului; din inventarul unui mormânt de înhumatie a făcut parte și o monedă de aur din vremea lui Heraclius (*Ibidem*).

21) Sănnicolau Mare (jud. Timiș) - localitate situată pe Valea Arancăi; monedă de argint din timpul lui Heraclius (*Ibidem*).

22) Sebeș (jud. Alba) - localitate ce se găsește pe Valea Sebeșului; două monede din bronz din timpul lui Iustin al II-lea și alta tot din bronz din timpul lui Tiberiu al II-lea (A. M. Velter, *op. cit.*, p. 270).

23) Seitin (jud. Arad) - localitate ce se găsește pe Valea Mureșului; monedă de aur din timpul lui Heraclius (C. Preda, *op. cit.*, p. 409).

24) Torontal (fostul comitat) - monede de aur din timpul lui Heraclius, Constans al II-lea și Constantin al IV-lea Pogonatul (*Ibidem*, p. 413).



25) Transilvania - dintr-o localitate neprecizată provine o monedă de aur din vremea lui Heraclius și o imitație barbară a unei monede de aur din secolele VI-VII (*Ibidem*).

26) Turnu Severin (jud. Mehedinți) - localitate de pe Valea Dunării; din perimetrul orașului provin mai multe monede de bronz: una din vremea lui Iustin al II-lea, două din vremea lui Tiberiu al II-lea și trei din timpul lui Mauricius (*Ibidem*, p. 410).

27) Vădaș (jud. Mureș) - localitate situată pe Valea Ghegheșului, afluent al Târnavei Mici; tezaur monetar care cuprinde: 49 de denari republicani, 3 denari din vremea lui Octavianus Augustus, o imitație a unei monede de aur din timpul lui Constantin cel Mare și câte o monedă de aur din timpul lui Constantin al II-lea, Valens, Arcadius, Iustinian și Heraclius (*Ibidem*, p. 411).

28) Voila (jud. Brașov) - localitate ce se găsește pe Valea Oltului; monedă de bronz din timpul lui Constantin al V-lea (741-775) și una de bronz din timpul lui Leon al IV-lea (775-780) (*Ibidem*).

29) Voiniceni (jud. Mureș) - localitate situată pe valea unui afluent al Mureșului; monedă de aur din timpul lui Phokas (*Ibidem*, p. 412).

La acestea se adaugă un număr de monede din bronz ce provin din locuri neprecizat (*apud* A. M. Velter, *op. cit.*, p. 255):

- șapte din vremea lui Iustin al II-lea;
- două din timpul lui Tiberius al II-lea;
- una din timpul lui Constans al II-lea.

**Anexa II. Lista descoperirilor izolate**

Notă: Fiecărei localități îi corespunde un număr care poate fi regăsit pe hartă (Pl. III). S-a mai menționat: sursa de apă cea mai apropiată, denumirea punctului/punctelor arheologice, datarea materialului și bibliografia (dacă sunt mai multe trimiteri bibliografice, acestea au fost așezate în ordinea importanței pentru subiectul care ne interesează).

1) Aiud (jud. Alba) - localitate situată pe Valea Mureșului; două brățări din argint date în secolul VII ; din împrejurimile Aiudului provin un topor și o lance din fier din secolul VII - începutul sec. VIII (K. Horedt, *Contribuții la istoria Transilvaniei în secolele IV-XII*, București, 1958, p. 92).

2) Alba - în Muzeul din Alba-Iulia se găsește, provenind dintr-o localitate necunoscută din județ, un torques avar din secolul VII - începutul secolului VIII (I. Berciu, *Descoperiri în epoca feudală timpurie în raionul Alba-Iulia*, în *MCA*, II, 1957 p. 343).

3) Alba-Iulia (jud. Alba) - localitate ce se găsește pe Valea Mureșului; brățară din aur datată în secolele VI-VII (*Repertoriul arheologic al județului Alba*, Alba-Iulia, 1995, p. 43 – în continuare *Repert. Alba*).

4) Arad (jud. Arad) - localitate situată pe Valea Mureșului; de pe teritoriul orașului provin: un fragment de scăriță, o zăbală din fier (probabil din secolul VII - începutul secolului VIII) și o greutate din piatră pentru plasă de pescuit (*Repertoriul arheologic al Mureșului Inferior - jud. Arad*, Timișoara, 1999, p. 33).

5) Banat - dintr-o localitate neprecizată, probabil din Banatul de câmpie, provine un vas<sup>26</sup> lucrat cu mâna datat în secolul VII - începutul secolului VIII (A. Bejan, *Contribuții arheologice la istoria Banatului în sec. VII-IX e.n.*, în *SCIVA*, XXXIV, 1983, 4, p. 354).

6) Banat - dintr-o localitate necunoscută, probabil din Banatul de câmpie - un vas mic lucrat la roată rapidă datat în secolele VIII-IX (*Ibidem*).

7) Banat - dintr-o localitate neprecizată, probabil din Banatul de câmpie - un vas lucrat la roată încetă datat în secolul VIII (*Ibidem*).

8) Banat - dintr-o localitate neprecizată, probabil din Banatul de câmpie - vas lucrat cu mâna din secolul VII - începutul secolului VIII (*Ibidem*, p. 355).

9) Banat - dintr-o localitate neprecizată, probabil din Banatul de câmpie - vas lucrat cu mâna, din secolul VII - începutul secolului VIII (*Ibidem*).

10) Banat - dintr-o localitate neprecizată, probabil din Banatul de câmpie - vas lucrat cu mâna, din secolul VII - începutul secolului VIII (*Ibidem*).

11) Banat - dintr-o localitate neprecizată, probabil din Banatul de câmpie - vas lucrat cu mâna, din secolul VII - începutul secolului VIII (*Ibidem*).

12) Banat - dintr-o localitate neprecizată, probabil din Banatul de câmpie - vas lucrat cu mâna, din secolul VIII - începutul secolului IX (*Ibidem*).

13) Banat - dintr-o localitate neprecizată, probabil din Banatul de câmpie - vas lucrat cu mâna, din secolul VIII - începutul secolului IX (*Ibidem*, p. 356).

14) Breaza (jud. Mureș) - localitate aflată pe Valea Fleșului, afluent al Mureșului; fragment dintr-un vas lucrat cu roată, datat prin secolele VIII-IX (K. Horedt, *Ceramica slavă din Transilvania*, în *SCIV*, II, 1951, 2, p. 195).

15) Clisura Dunării - într-un punct neprecizat s-a găsit o cataramă de tip Salona-Histria, datata la sfârșitul secolului VI - începutul secolului VII (A. Bejan, *Un atelier metalurgic din sec.VI e.n. de la Drobeta-Turnu Severin*, în *ActaMN*, XIII, 1976, p. 262).

16) Corund (jud. Harghita) - localitate aflată la izvorul pârâului Corund; două tipare pentru realizarea prin presare a unor aplici de harnașament; sunt date în secolul VII (K. Horedt, *Contribuții...*, p. 95).

17) Cugir (jud. Alba) - localitate ce se găsește pe Valea Râului Mic, afluent al Mureșului; de aici provine un vas lucrat cu roată ce datează din secolele VIII-IX (*Idem*, *Ceramica...*, p. 198).

18) Dumbrăveni (jud. Sibiu) - localitate situată pe Valea Târnavei Mari; aici s-a găsit un tipar din bronz pentru confecționarea unor aplici presate; tiparul datează din secolul VII (*Idem*, *Contribuții...*, p. 95).

19) Felnac (jud. Arad) - localitate ce se afla pe Valea Mureșului; aici s-a descoperit un grup de 44 de ștanțe din bronz pentru realizarea unor aplici presate și un tipar din lut ars, descoperire ce aparține perioadei cuprinse între a doua jumătate a secolului VII și începutul secolului VIII (L. Mărghitan, *Banatul în lumina arheologiei*, vol. III, Timișoara, 1985, pp. 43-56).

20) Heria (jud. Alba) - localitate de pe Valea unui mic afluent al Mureșului; două scărițe de șa și două vârfuri de săgeți, toate date în secolul VII - începutul sec. VIII (K. Horedt, *Contribuții...*, pp.100-101).

21) Irina (jud. Satu-Mare) - localitate situată pe Valea Ierului, aici s-a descoperit întâmplător un vas întreg datat în secolele VIII-IX (I. Nemeti, *Noi descoperiri din epoca migrațiilor din zona Carei (jud.Satu-Mare)*, în *SCIVA*, XXXIV, 1983, 2, p. 139).

22) Jebel (jud. Timiș) - localitate ce se găsește în apropierea unor pâraie; un mic vas lucrat cu mâna, încadrat în secolul VII - începutul secolului VIII (A. Bejan, *Contribuții...*, p. 349).

23) Jidvei (jud. Alba) - localitate situată pe Valea Târnavei Mici; o aplică din bronz datată la sfârșitul secolului VII - secolul VIII (*Repert.Alba*, p. 114).

24) Lopadea Veche (jud. Alba) - localitate aflată pe Valea Mureșului; un fragment din buza unui vas datat în secolele VIII-IX (K. Horedt, *Ceramica...*, p. 198).

25) Lovrin (jud. Timiș) - localitate aflată pe valea unui mic pârâu; două vase lucrate la roată înceată, din secolele VIII-IX (A. Bejan, *Contribuții...*, pp. 349-352).

26) Miercurea Sibiului (jud. Sibiu) - localitate situată pe Valea Secaşului; fragmentul unei plosce din secolul VII (K. Horedt, *Ceramica...*, p. 199).

27) Mihalț (jud. Alba) - localitate situată în apropierea confluenței Târnavelor cu Mureșul; un vas lucrat la roată înceată, probabil din secolul VIII (*Ibidem*, p. 200).

28) Moigrad (jud. Sălaj) - localitate situată pe valea unui mic afluent al Someșului; doi cercei din aur datați în secolele VIII-IX (Al. V. Matei, *Repertoriul de așezări și descoperiri aparținând sec.IV-IX de pe teritoriul jud.Sălaj*, în AMP, III, 1979, p. 479).

29) Moldova Veche (jud. Caraș-Severin) - localitate de pe Valea Dunării; într-un punct neprecizat s-a descoperit o săgeată cu trei aripioare și peduncul, probabil din secolul VIII - începutul secolului IX (E. Dörner, *Mormânt din epoca avară la Sâmpetru German*, în SCIV, XI, 1960, 2, p. 427).

30) Oradea (jud. Bihor) - localitate ce se găsește pe Valea Crișului Repede; în punctul „Salca” - fibulă digitată din bronz din secolele VI-VII (*Repertoriul monumentelor din județului Bihor*, Oradea, 1974, p. 49).

31) Orșova (jud. Mehedinți) - localitate aflată pe Valea Dunării; din împrejurimile orașului provine o fibulă digitată aparținând secolelor VI-VII (M. Comșa, *Unele date cu privire la Banatul de Sud în sec.IV-VII*, în *In memoriam Constantini Daicoviciu*, Cluj, 1974, p. 90).

32) Parța (jud. Timiș) - localitate situată pe Valea Timișului; un vas datat în secolele VIII-IX (A. Bejan, *Contribuții...*, p. 352).

33) Pecica (jud. Arad) - localitate ce se găsește pe Valea Mureșului; în punctul „Șanțul Mare” - o cataramă din bronz de tip *Sucidava*, două fragmente de fibule din bronz și o fibulă întreagă din bronz, toate datate în secolele VI-VII (M. Barbu, *În legătură cu o cataramă de tip Sucidava descoperită la Pecica - jud. Arad*, în *Ziridava*, XIX-XX, 1996, pp. 91-92).

34) Rădești (jud. Alba) - localitate aflată pe Valea Mureșului; oală lucrată la roată, din secolul VII (K. Horedt, *Ceramica...*, p. 202).

35) Războieni (jud. Alba) - localitate situată pe Mureș; într-un punct neprecizat - fibulă digitată din potin (K. Horedt, *Șantierul arheologic Morești*, în SCIV VI, 1955, 3-4, p. 675), din a doua jumătate a secolului VII, datată greșit în prima jumătate a secolului VII (cf. și G. Bako, *Despre datarea mormintelor din secolul al VII-lea de la Vereșmort (comuna Unirea)*, în SCIV, XXIV, 1973, 4, p. 644).

36) Râmeț (jud. Alba) - localitate situată pe Valea Geoagiului, afluent al Mureșului; două topoare din fier ce datează din cursul secolului VII - începutul secolului VIII (K. Horedt, *Contribuții*, p. 102).

37) Rodbav (jud. Brașov) - localitate ce se afla pe Valea Oltului; o brățară din bronz (probabil din a doua jumătate a secolului VII - începutul secolului VIII) și două mărgelile din pastă de sticlă (datate prin secolul VII) (*Ibidem*).

38) Rudna (jud. Timiș) - localitate ce se afla în apropierea Văii Timișului; oală lucrată la roată rapidă, din secolul VII, cel târziu începutul secolului VIII (A. Bejan, *Contribuții...*, p. 352).

39) Rupea (jud. Brașov) - localitate situată pe Valea unui mic afluent al Oltului; două brățări din argint ce aparțin secolului VII (K. Horedt, *Contribuții...*, p. 102).

40) Sarmizegetusa (jud. Hunedoara) - localitate aflată pe Valea pâraului Breazova, afluent al Streiului; o fibulă digitată din bronz, datată în perioada cuprinsă între sfârșitul secolului VII și sfârșitul secolului VII (K. Horedt, *Contribuții...*, p. 103).

41) Satchinez (jud. Timiș) - localitate ce se găsește în zona unor afluenți ai Begăi Vechi; un vas lucrat cu mâna, probabil din secolele VIII-IX (A. Bejan, *Contribuții...*, p. 352).

42) Săcuieni (jud. Bihor) - localitate situată în apropiere de Valea Barcăului; în punctul „Horo” s-au găsit două vase datate în secolele VI-VII (N. Chidioșan; Z. Nanassy, *Un mormânt din perioada prefeudală descoperit la Săcuieni*, în *AMN*, V, 1968, p. 520).

43) Sâmpetru German (jud. Arad) - localitate aflată în apropierea Văii Mureșului; în punctul „Goliath” s-au descoperit două scărițe, o zăbală și un vârf de lance, datate în secolul VII - începutul secolului VIII (E. Dörner, *Cercetări și săpături arheologice în jud. Arad*, în *MCA*, IX, 1970, p. 456).

44) Sânbenedic (jud. Alba) - localitate ce se găsește pe valea unui mic afluent al Mureșului; în împrejurimi s-a descoperit un vas lucrat la roată, datat în secolele VI-VII (K. Horedt, *Ceramica...*, p. 202).

45) Sâncrai (jud. Alba) - localitate situată pe Valea Mureșului; fragment dintr-un vas lucrat la roată, probabil din secolele VIII-IX (*Ibidem*).

46) Sânnicolau Mare (jud. Timiș) - localitate ce se găsește pe Valea Arancăi; un mic borcănaș lucrat la roată înceată ce datează din secolele VIII-IX (A. Bejan, *Contribuții...*, p. 353).

47) Sebeș (jud. Alba) - localitate ce se găsește pe Valea râului Sebeș; topor de fier, datat în cursul secolului VII (K. Horedt, *Contribuții...*, p. 103).

48) Şag (jud. Timiș) - localitate situată pe Valea Timișului; vas lucrat cu mâna ce aparține secolului VII - începutul secolului VIII (A. Bejan, *Contribuții...*, p. 353).

49) Şeica Mică (jud. Sibiu) - localitate situată pe un mic afluent al Târnavei Mari; vas lucrat la roată, ce aparține probabil secolelor VIII-IX (K. Horedt, *Ceramica...*, p. 203).

50) Şicula (jud. Arad) - localitate de pe Valea Crișului Alb; în punctul „Paisa” s-a descoperit un cercel din argint amestecat cu plumb, datat la sfârșitul secolului VII- secolul VIII (D. Băcueț; L. Bordi, *Descoperiri arheologice în hotarul comunei Şicula (jud. Arad), în Ziridava, XIX-XX, 1996, p. 95*).

51) Şura Mare (jud. Sibiu) - localitate situată pe valea unui mic afluent al Cibinului; o brățară din argint datată în secolul VII (K. Horedt, *Contribuții...*, p. 104).

52) Târnavă (fosta Proștea Mare, jud. Sibiu) - localitate ce se află pe Valea Târnavei Mari; un vârf de lance și jumătatea inferioară a unui cercel din bronz; vârful de lance se încadrează în secolul VII - cel târziu începutul secolului VIII, iar cercelul datează din a doua jumătate a secolului VIII (K. Horedt, *Contribuții...*, pp.81-83, 101-102).

53) Timișoara (jud. Timiș) - într-un punct neprecizat - un mic vas databil în secolele VIII-IX (A. Bejan, *Contribuții...*, p. 353).

54) Transilvania de Sud - dintr-o localitate neprecizată provine o ploscă lucrată cu mâna ce aparține secolelor VIII-IX (K. Horedt, *Ceramica...*, p. 205).

55) Vețel (jud. Hunedoara) - localitate ce se afla pe Valea Mureșului; fibulă digitată din secolele VI-VII (I. Ferenczi; K. Horedt; N. Liu; V. Mirea, M. Rusu, *Pătrunderea și așezarea slavilor în Transilvania. Raportul colectivului asupra săpăturilor executate în regiunea Târnavă Mare, în SCIV, I, 1950, 1, p. 128*).

56) Zalău (jud. Sălaj) - localitate situată pe Valea Zalăului; un capăt de curea datată în secolele VIII-IX (Al. V. Matei, *op. cit.*, p. 487).

**Anexa III. Materialul arheologic**

<b>Categoriile de obiecte</b>	<b>Felul obiectelor</b>	<b>Sf. sec. VI – încep. sec. VIII</b>	<b>Încep. sec. VIII – încep. sec. IX</b>
<i>a) Unelte și instrumente</i>	Topoare	Aiud, Râmneț, Sebeș	
	Greutate de plasă de pescuit	Arad	
	Tipare și ștanțe	Corund, Dumbrăveni, Felnac	
<i>b) Arme</i>	Vârfuri de lance	Aiud, Sâmpetru German – „Goliath”, Târnava	
	Vârfuri de săgeți	Heria	Moldova Veche
<i>c) Piese de harnașament</i>	Scărițe de șea	Arad, Heria, Sâmpetru German – „Goliath”	
	Zăbale	Arad, Sâmpetru German – „Goliath”	
<i>d) Piese de vestimentație</i>	Cataramă	Clisura Dunării, Pecica – „Șanțul Mare”	
	Fibule	Oradea – „Salca”, Orșova, Pecica – „Șanțul Mare”, Războieni, Sarmizegetusa, Vețel	
	Capăt de curea		Zalău
<i>e) Piese de podoabă</i>	Cercei	Târnava	Moigrad, Șicula – „Paisa”
	Aplică		Jidvei
	Brățări	Aiud, Alba-Iulia, Rodbav, Rupea, Șura Mare	
	Mărgele de pastă de sticlă	Rodbav	

NOTE

- <sup>1</sup> Sub titlurile: *Considerații privind locuirea în Banat și Transilvania în secolele VII-VIII d. Hr. (I. Așezări)* și *Considerații privind locuirea în Banat și Transilvania în secolele VII-VIII d. Hr. (II. Necropole și morminte izolate)*, studiile anterioare au apărut în *AnB*, IX (2001), pp. 207-263, respectiv *Sargetia*, XXX (2001-2002), pp. 209-243;
- <sup>2</sup> Este vorba de o monedă de aur timpul lui Phokas, găsită la Crușovița (jud. Caraș-Severin) – v. C. Preda, *Circulația monedelor bizantine în regiunea carpato-dunăreană*, în *SCIV*, XXIII, 1972, 3, p. 399;
- <sup>3</sup> Cf. M. Rusu, *Transilvania și Banatul în sec.VI-IX*, în *Banatica*, IV, 1977, p. 184; G. Bako, *Elemente slave în necropola de la Bandu de Câmpie*, în *SCIV*, XIII, 1962, 2, p. 451; Al. Madgearu, *Despre cataramele de tip Papa și unele probleme ale sec. al VII-lea*, în *SCIVA*, XLIV, 1993, 2, p. 178;
- <sup>4</sup> G. Bako, *Elemente slave în necropola de la Bandu de Câmpie*, în *SCIV*, XIII, 1962, 2, pp. 451-457; *Idem - Avarii și Transilvania*, în *SAI*, VII, 1965, p. 371;
- <sup>5</sup> C. Preda, *op. cit.*, p. 408;
- <sup>6</sup> A. M. Velter, *Unele considerații privind circulația monetară din sec. V-XII în bazinul carpatic (cu o privire specială asupra teritoriului României)*, în *SCIVA*, XXXIX, 1988, 3, p. 255;
- <sup>7</sup> C. Chiriac, *Civilizația bizantină și societatea din regiunile extracarpătice ale României în sec.VI-VIII (rezumatul tezei de doctorat)*, Iași, 1999, pp. 20-21;
- <sup>8</sup> *Repertoriul arheologic al Mureșului Inferior – județul Arad*, Timișoara, 1999, p. 33;
- <sup>9</sup> Vezi textul nostru *Considerații privind locuirea în Banat și Transilvania în secolele VII-VIII d. Hr. (II. Necropole și morminte izolate)*, în *Sargetia*, XXX, 2001-2002, p. 214;
- <sup>10</sup> K. Horedt, *Contribuții la istoria Transilvaniei în secolele IV-XII*, București, 1958, pp. 100-101;
- <sup>11</sup> E. Dörner, *Mormâni din epoca avară la Sâmpetru German*, în *SCIV*, XI, 1960, 2, p. 427;
- <sup>12</sup> K. Horedt, *op. cit.*, p. 101;
- <sup>13</sup> E. Dörner, *Cercetări și săpături arheologice în județul Arad*, în *MCA*, IX, 1970, p. 456;
- <sup>14</sup> A. Bejan, *Un atelier metalurgic din sec. VI e.n. de la Drobeta-Turnu Severin*, în *AMN*, XIII, 1976, p. 262;
- <sup>15</sup> M. Barbu, *În legătură cu o cataramă de tip Sucidava descoperită la Pecica - jud. Arad*, în *Ziridava*, XXI-XX, 1996, p. 91;
- <sup>16</sup> K. Horedt, *op. cit.*, p. 78;
- <sup>17</sup> S. Gasparri, *I Longobardi*, Firenze, 1990, pp. 2, 22;
- <sup>18</sup> Cf. studiul nostru *Considerații privind locuirea în Banat și Transilvania în secolele VII-VIII d. Hr. (II. Necropole și morminte izolate)*, în *Sargetia*, XXX (2001-2002), p. 217;
- <sup>19</sup> Al. V. Matei, *Repertoriul de așezări și descoperiri aparținând sec.IV-IX de pe teritoriul jud. Sălaj*, în *AMP*, III, 1979, p. 487;
- <sup>20</sup> Vezi studiul nostru *Considerații privind locuirea în Banat și Transilvania în secolele VII-VIII d. Hr. (I. Așezări)*, în *Analele Banatului*, IX (2001), p. 220-221;
- <sup>21</sup> Al. V. Matei, *op. cit.*, p. 479;
- <sup>22</sup> *Repertoriul arheologic al județului Alba*, Alba-Iulia, 1995, p. 114;
- <sup>23</sup> K. Horedt, *op. cit.*, p. 102;
- <sup>24</sup> *Ibidem*;
- <sup>25</sup> *Ibidem*;
- <sup>26</sup> Ceramica din perioada secolelor VII-VIII va fi analizată în ultima parte a seriei de texte consacrate acestor secole în Banat și Transilvania.



## **CONSIDERATIONS ON THE HABITATION FROM BANAT AND TRANSYLVANIA IN THE 7TH - 8TH CENTURIES A.D. (III. COINS AND ISOLATED DISCOVERIES)**

### *Summary*

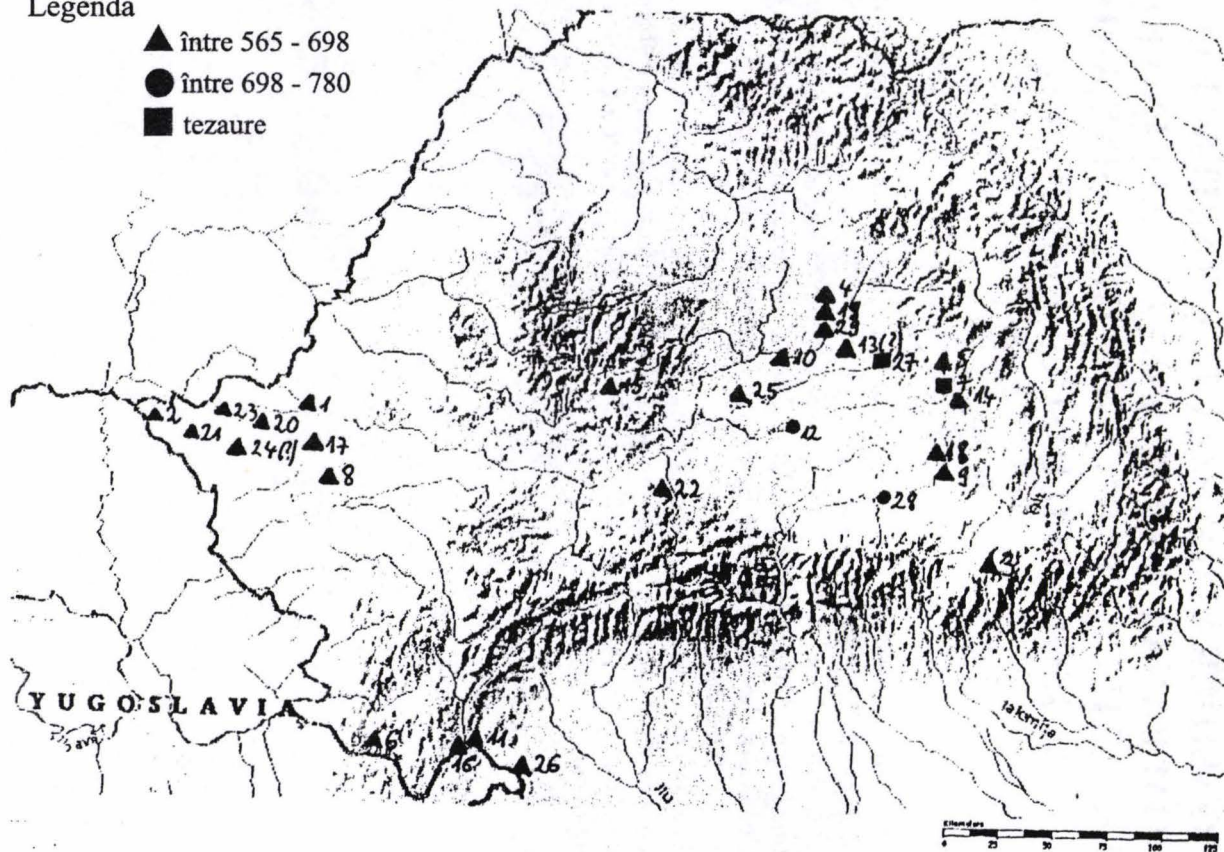
This paper is the third part of a series of four articles about the archeological material from the 7th – 8th centuries.

The discoveries of the coins prove economical relations between the Byzantine Empire and the Banat and Transylvania. These relations will cease after the settlement of the Slavs into the Empire and especially the arrival of the Proto-Bulgarians at the end of the 7th century.

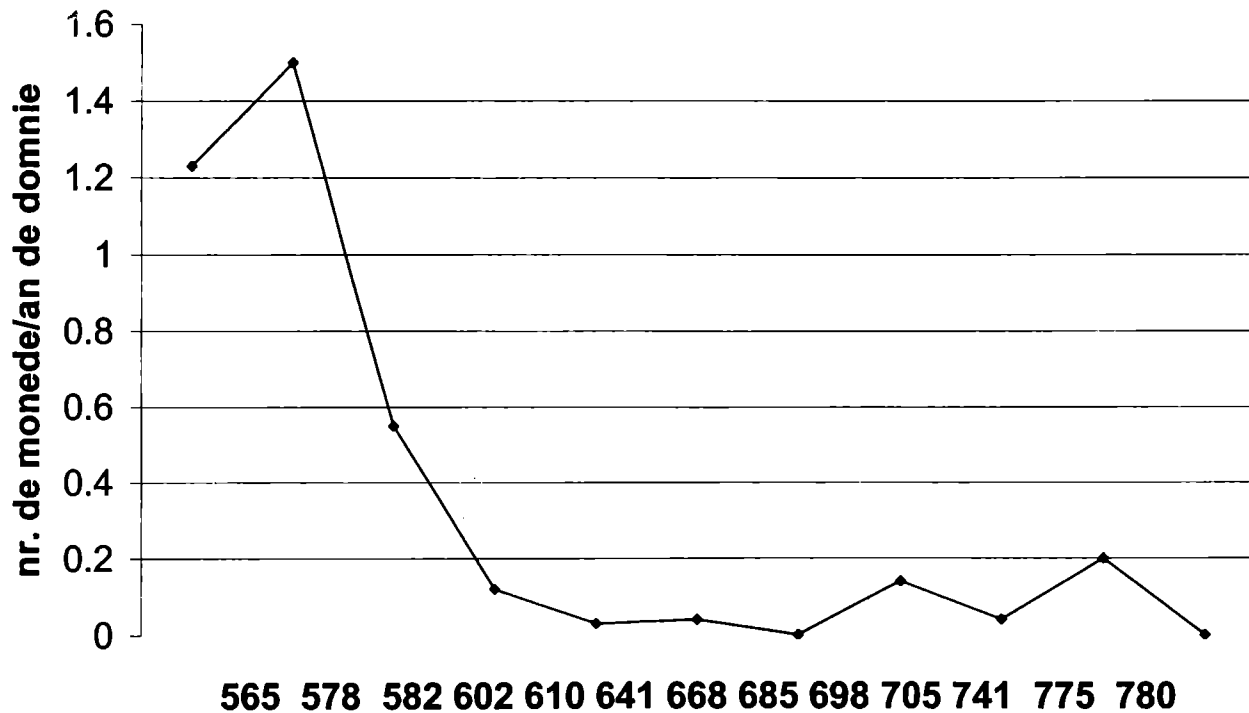
The isolated discoveries are coming from museum collections, ancient discoveries without compelling informations. These artifacts are coming from the most populated areas that time, so they could indicate the presence of settlements or necropolises.

### Legenda

- ▲ între 565 - 698
- între 698 - 780
- tezaure



Planșa I. Harta descoperirilor monetare



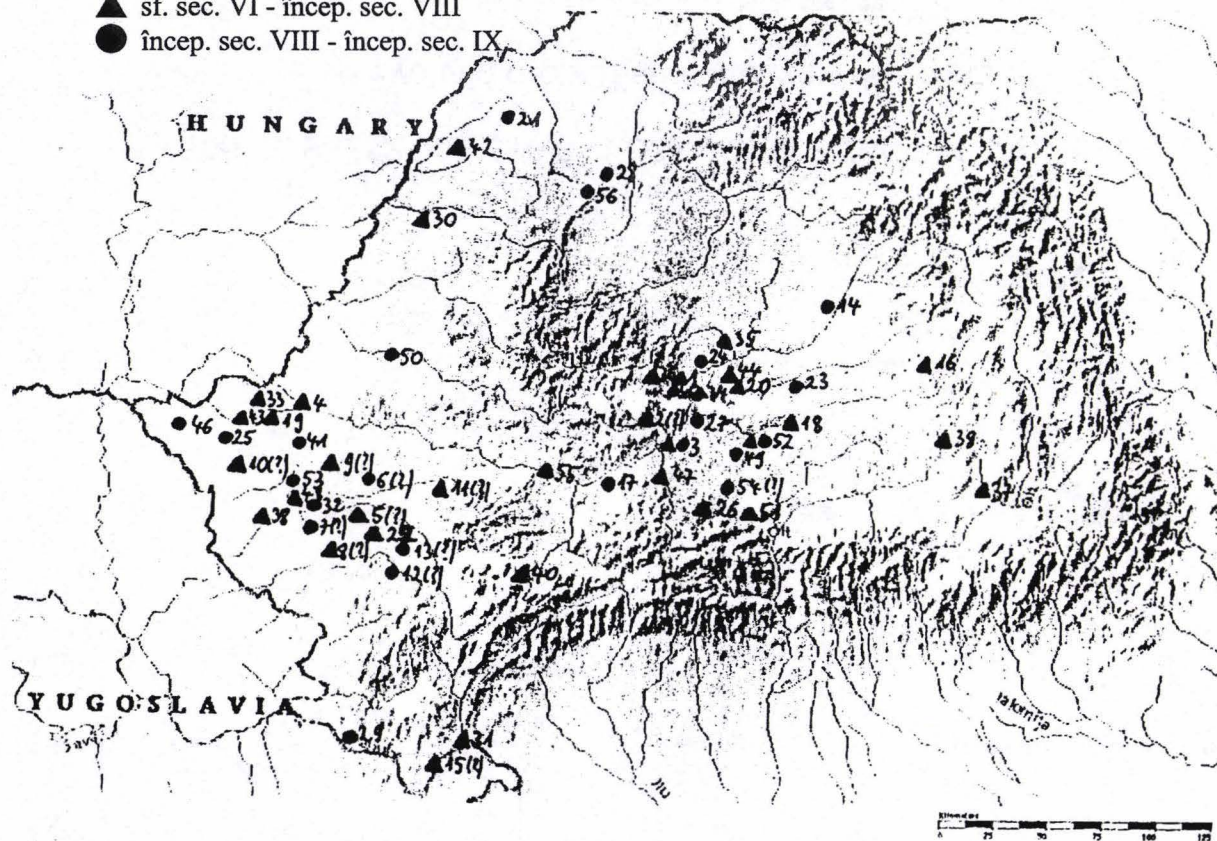
→ Evoluția proporției monedelor de bronz

Plasa II. Circulația monedelor de bronz între 565 - 780

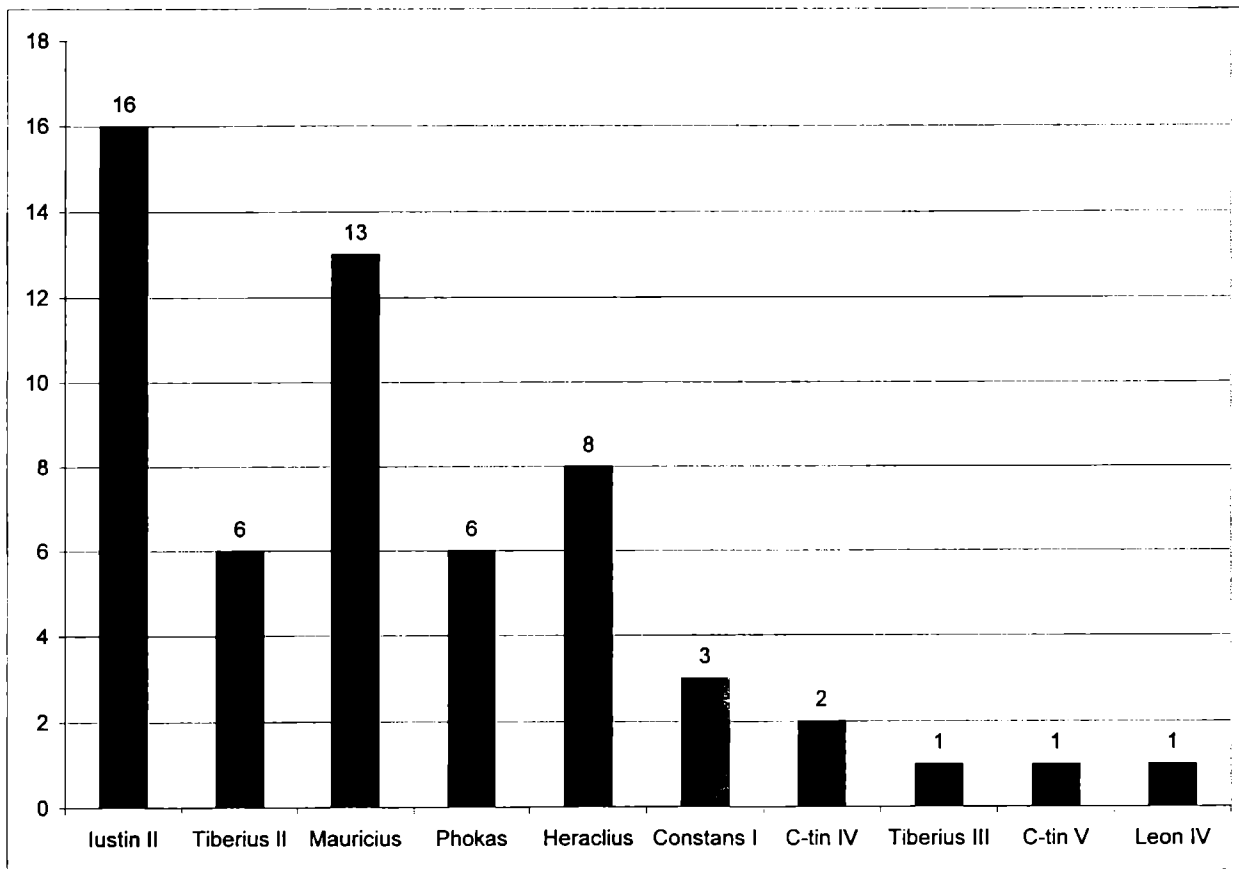
Legenda

▲ sf. sec. VI - încep. sec. VIII

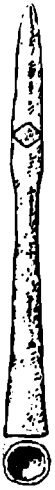
● încep. sec. VIII - încep. sec. IX



Planșa III. Harta descoperirilor izolate



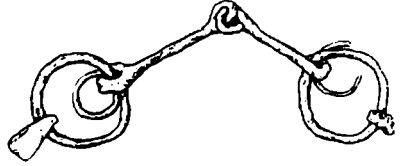
Plasa IV. Numărul monedelor din timpul fiecărui împărat



1. Aiud. Vârf de lance



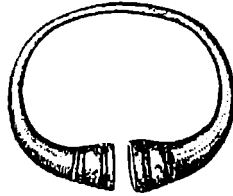
2. Târnava. Vârf de lance



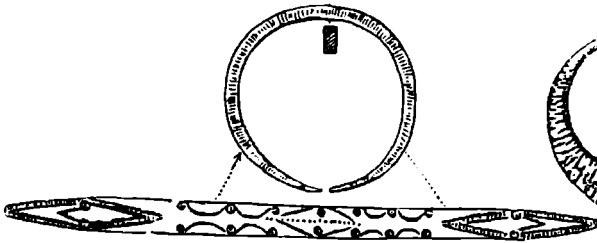
3. Aiud. Zăbală



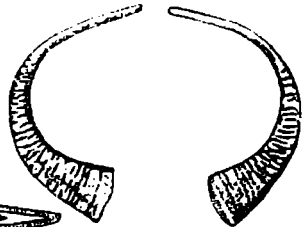
4. Rodbav. Mărgel de sticlă



5. Șura Mare. Brățară de argint



6. Rodbav. Brățară de bronz



7. Rupea. Brățară de argint

**Pl. V. Obiecte descoperite izolat**