

CÂMPURILE DE URNE FUNERARE DIN BANAT

EXPOZIȚIE PERMANENTĂ

Alexandru Szentmiklosi

În toamna anului 2003, la etajul I al Muzeului Banatului din Timișoara (în latura estică a clădirii) a fost inaugurată o nouă expoziție permanentă care completează expoziția de bază a secției de arheologie (Pl. I/1). Spațiul completează circuitul expozițional general al vizitatorului, aici fiind expuse câteva morminte de incinerare și inhumare „in situ” de la Cruceni, Voiteni și Peciu Nou, care aparțin unor manifestări etno-culturale din Banatul românesc, specifice celei de-a doua jumătăți a mileniului II a.Chr. Mormintele descoperite de către M. Moga și Fl. Medeț, prin felul de conservare și expunere, constituie momente de referință în muzeografia bănățeană și nu numai.

Ideea unei expoziții în acest spațiu privind ritul și ritualul culturii Cruceni-Belegiș aparține lui Fl. Medeț care, în anii '80, preconiza ridicarea unei podele de sticlă de aprox. 60 cm, sub care urmau să fie plasate urnele funerare și vasele adiacente din necropolele cercetate în Banatul românesc. Costurile ridicate au fost unul din motivele abandonării acestei idei de expoziție, cu siguranță deosebită pentru muzeografia românească.

Într-un memoriu adresat Conducerii Muzeului Banatului, datat 1 iunie 1994, Fl. Medeț propunea completarea expoziției de bază cu o expoziție intitulată *Câmpurile de urne funerare din Banat*, „care, prin patrimoniul deținut de Muzeul Banatului și problematica lor în general, constituie un subiect de importanță europeană”. Pentru punerea în valoare a mormintelor de incinerare „in situ” descoperite la Cruceni și Voiteni-Ciacova, precum și a celui de inhumare descoperit în necropola de la Peciu Nou, „unele unice în întreaga Europa de sud-est”, era preconizată refacerea măștii unora dintre morminte și fixarea, pe pereții coridorului de la etajul I, a 19 panouri cu text și imagini care să prezinte succint evoluția manifestării etno-culturale din a doua jumătate a mileniului II a.Chr. din această zonă, cunoscută sub numele de *câmpuri de urne funerare* (cultura Cruceni-Belegiș). Acestea urmau să li se adauge și desene reprezentând tipuri ceramice caracteristice culturii Žuto Brdo-Gârla Mare din sud-estul Banatului.

Gândită inițial ca o expoziție temporară în Sala de Marmură, expoziția *Câmpurile de urne funerare din Banat* a fost adaptată tematic spațiului oferit de coridorul relativ îngust de la etajul I al Muzeului Banatului, la ieșirea din tronsonul

rezervat preistoriei. Chiar dacă la prima vedere această expoziție pare să întrerupă circuitul muzeografic, ea oferă vizitatorului deja familiarizat cu sfârșitul epocii bronzului în Banat (sala 5), o perspectivă adâncită asupra ritului și ritualului funerar al populației nord-tracice timpurii din zona de câmpie a Banatului românesc.

În cadrul noii expoziții, alături de vechile morminte de incinerație "in situ" de la Cruceni, de la Voiteni-Ciacova și cel de inhumatie de la Peciu Nou (din punct de vedere muzeografic, la acea vreme, o realizare deosebită pe plan național), au fost integrate șase vitrine cu morminte de incinerație descoperite în necropolele de la Timișoara-*Fratelia*, Bobda, Peciu Nou și Voiteni-Ciacova. Mormintele expuse în aceste vitrine sunt reprezentative nu numai științific, dar și din punct de vedere al profesionalismului cu care au fost restaurate.

Cele patru morminte "in situ" de la Cruceni au fost dispuse simetric în capetele coridorului constituind simbolic limitele spațiului "sacru" în care au fost expuse restul mormintelor. Ca un pendant al mormântului de incinerație "in situ" de la Peciu Nou, a fost expus, în același tip de vitrină situată pe un postament, un mormânt de la Bobda, în care, pentru urna mormântului, a fost utilizat un vas-sac de provizii de mari dimensiuni.

În centrul expoziției a fost expus mormântul de inhumatie în poziție chirică "in situ" descoperit la Peciu Nou, completându-se astfel expoziția cu exponate excepționale nu numai ca informație științifică, dar și din punct de vedere muzeografic.

Circuitul de vizitare începe prin două panouri care flanchează primul mormânt "in situ" de la Cruceni. În primul panou se prezintă succint geneza culturii Cruceni-Belegiș, precum și periodizarea internă a acesteia, în lumina noilor date oferite de cercetările arheologice din Srem, Slavonia orientală și Banat. Prezența unor comunități de tip Litzenkeramik venite din Slavonia orientală, influențele exercitate de elementele de tip Szeremle și Hügelgräberkultur, precum și participarea directă în cadrul acestui proces a culturii Vatina este argumentată prin planșe cu cele mai caracteristice tipuri ceramice și ornamente, însoțite de o hartă geografică a răspândirii acestei culturi în sud-estul Europei. Al doilea panou prezintă repertoriul descoperirilor de tip Cruceni-Belegiș din Banat, precum și o hartă cu dispunerea lor geografică.

Seria necropolelor de tip Cruceni-Belegiș cercetate arheologic și incluse în expoziție începe cu mormântul de incinerație "in situ" de la Voiteni, descoperit în 1986 de către Fl. Medeleț în cadrul unor săpături arheologice de salvare. În completarea explicațiilor legate de acest mormânt din faza timpurie a acestei culturi, au fost incluse și fotografiile privind contextul arheologic de descoperire, conservarea și restaurarea lui în faza finală. În completarea descoperirilor de la Voiteni-Ciacova a fost inclusă și o vitrină în care se prezintă un alt mormânt, aparținând primei faze a acestei culturi.

Mormântul de inhumatie în poziție chirchită expus "in situ", descoperit la Peciu Nou, este precedat de două morminte de incineratie din aceeași necropolă, deosebit de interesante din punct de vedere arheologic. Prima vitrină conține un mormânt de incineratie încadrat cronologic în prima etapă a acestei necropole, în care, alături de urna funerară și câteva fragmente ceramice, a fost găsit și un fragment de femur aparținând unui animal de talie mare, probabil de cal. Al doilea mormânt, descoperit în vara anului 1990, a fost descoperit la o adâncime de 0,85 m față de nivelul actual de călcare, gâtul acestei urne fiind secționat oblic din vechime, probabil cu ocazia săpării unei gropi de mormânt. În cadrul "mobilierului" funerar, prezența bucăților de chirpici și a unei pietrei nisipoase poate fi legată ipotetic de un ritual de „sfeștanie”, ca urmare a deranjării mormântului. Canelurile verticale de pe pântec determină încadrarea cronologică a acestuia în cea de-a doua etapă a culturii Cruceni-Belegiș.

Mormântul de inhumatie în poziție chirchită "in situ" aparține unui bărbat înalt de 1,70 m, în vârstă de aprox. 23-24 de ani. În zona cefei a fost descoperit un ac de bronz cu cap discoidal, lung de aprox. 12-15 cm, care pornea de sub ceafă și ieșea pe sub mandibulă. Dispunerea mormântului în marginea necropolei, precum și caracterul special de jertfă, permit interpretarea acestui mormânt ca pe un element de delimitare a necropolei și ilustrează, prin prezența sa, complexitatea vieții spirituale a civilizației nord-tracice.

Necropola de la Fratelia este reprezentată cu două morminte de incineratie, ambele descoperite în vara anului 1976. Atât urna mormântului din prima fază, cât și cea tipică fazei a doua au fundul găurit, fapt ce determină ipoteza unui ritual care, probabil, era legat de trecerea defunctului în cealaltă lume. Descoperirile arheologice de la Șag și Ticvaniul Mare indică faptul că acest obicei era practicat și în alte necropole de incineratie din Banat, într-un interval mult mai larg de timp.

Seria mormintelor expuse se încheie cu două morminte de incineratie de la Bobda, necropolă care marchează și sfârșitul ultimelor manifestări culturale ale epocii bronzului și trecerea spre începutul primei epoci a fierului din sud-vestul României. Vasul-sac de provizii de mari dimensiuni, care constituie urna funerară a unuia dintre aceste morminte, sugerează o moarte subită, într-un anotimp rece, care nu a permis comandarea unui set de vase care să respecte întocmai ritualul de înmormântare al acestor comunități. Utilizarea unor astfel de vase este atestată și în alte necropole aparținând culturii Cruceni-Belegiș.

Trecerea în revistă a acestor morminte tipice culturii Cruceni-Belegiș se încheie cu o scurtă sinteză privind principalele caracteristici ale acestor necropole, câteva note privind elementele de rit și ritual funerar surprinse în decursul cercetărilor arheologice din Banat și Srem, în a doua jumătate a secolului XX.

Astfel, o primă trăsătură constantă a acestor necropole a fost amplasarea lor într-un spațiu bine delimitat natural (zone mai ridicate de teren), care a fost sacralizat. La periferia mai multor necropole au fost surprinse platforme de ardere a defuncțiilor (Timișoara-“*Fratelia*”, Belegiș și Vojilovica I). În unele necropole, prezența la periferie a unor gropi rituale cu depuneri de vase sparte ritual (Timișoara-“*Fratelia*”) sau unele morminte care vădesc un caracter special (mormintele de inhumatie și mormântul-*cenotaf* de la Peciu Nou), permit interpretarea lor ca elemente de delimitare a spațiului sacru de cel profan. Cercetătorii nu exclud nici posibilitatea ca această delimitare să fi fost făcută și cu stâlpi de lemn a căror urmă arheologică nu s-a păstrat.

În majoritatea cazurilor, necropolele erau situate la aproximativ 300-500 m de așezare, iar în unele cazuri (Timișoara-“*Fratelia*”) chiar mai aproape. Unele dintre acestea erau plasate dincolo de zonele mai joase care, în preistorie, au fost albiile unor brațe de râu și care le separau de spațiul sacralizat al necropolelor.

Mobilierul funerar ceramic al mormintelor este o altă caracteristică grăitoare a ritului și ritualului funerar. Astfel, mai vechea idee a existenței, în majoritatea mormintelor, a unei *triade* funerare (urnă, strachină, căniță), chiar dacă constituie o realitate, nu poate fi absolutizată. Cercetările arheologice mai recente indică numeroase particularități, unele devenind ele însele reguli pentru o necropolă sau alta, evidențind existența unor cutume funerare care diferă de la o comunitate la alta.

Un alt aspect surprins în analiza mormintelor este faptul că pentru mobilierul ceramic funerar, au fost utilizate vase a căror dimensiuni variază în funcție de vârsta celui decedat, copii și adolescenții având căniile și strachinile mai mici decât cele din mormintele adulților. În cazul mormintelor de sugari, s-a constatat folosirea unor vase miniaturale, a căror utilizare este strict simbolică.

Prezența unor ornamente dispuse în motive identice pe toate vasele mormântului de incineratie, sugerează fie un fel de “zestre” funerară pregătită din timp, fie o comandă specială făcută olarului, care indică ca moment probabil al înmormântării perioadele călduroase ale anului, când meșterul avea posibilitatea să le confecționeze.

Vasele adiacente din morminte au servit pentru îngroparea laolaltă cu defunctul a unei cantități de hrană și a unei cantități de lichid în cană. Foarte probabil, alimentul din strachină era o bucată de carne, oasele de animal păstrate indicând modul de preparare prin frigere a cărnii. Nu există o opțiune clară pentru o anumită specie de animal, sacrificându-se porc, ovicaprină, bovine, cal, etc. Analiza osteologică arată că se preferau părțile cărnose ale membrului toracic (stilopod).

Adâncimea gropilor variază în funcție de numărul de vase adiacente, iar în unele cazuri, chiar în funcție de vârsta defunctului. Numărul redus al mormintelor deranjate de alte morminte aparținând aceleiași comunități, fapt constatat în toate necropolele câmpurilor de urne funerare din Banat și Srem, sugerează marcarea lor nu numai prin movilițe de pământ care s-ar fi putut aplatiza rapid în timp, ci și prin semne care rezistă în timp.

Disponerea vaselor adiacente în mormânt este variată, cele mai frecvente situații fiind cele în care acestea sunt plasate la nivelul fundului sau la nivelul diametrului maxim al urnei. Mai rar, acestea sunt plasate sub baza urnei sau în urnă.

Amplasarea vaselor adiacente față de urnă, pe un arc de cerc cuprins între NE și SV, pare să sugereze, în cazul mai multor necropole (Cruceni), că înmormântarea se făcea în cursul zilei și că unul din elementele fundamentale ale religiei tracilor nordici timpurii era cel uranian.

Combustibilul necesar incinerării defunctului a fost, probabil, lemnul de esență moale sau chiar stuful, după cum par să indice puținele fragmente de lemn carbonizat găsite în urnele câtorva morminte sau în preajma acestora. Această ipoteză este sugerată și de analizele osteologice făcute pe câteva oseminte incinerate care au evidențiat prezența unei temperaturi mari, de aproximativ 1000°C, însă de scurtă durată. Obiectele din bronz descoperite în inventarele unor morminte denotă o temperatură suficient de mare pentru a fi topite, simpla deformare indicând, însă, fie lipsa jarului care să mențină temperatura, fie răcirea rapidă a rugului cu apă. Defuncții erau așezați pe rug, îmbrăcați și împodobiți cu podoabele personale. În urma arderii, o parte din oasele defunctului erau alese cu grijă din cenușa rugului funerar și depuse în urnă într-o ordine bine stabilită. În sprijinul acestor ipoteze privind ritualurile funerare a fost inclus și un scurt pasaj din *Iliada* (XXIV, 766-793), care redă înmormântarea lui Hector.

Puținele determinări antropologice par să indice că mormintele cu podoabe aparțin persoanelor de sex feminin, iar cele cu arme (topoare de luptă cu disc și pumnale), prin caracterul lor evident războinic, bărbaților. În necropolele de la Timișoara-*Fratelia*, Voiteni, Peciu Nou, au fost descoperite morminte duble sau chiar triple, în care, alături de adultul-femeie, era îngropat un copil sau mai mulți. În unele cazuri s-a putut stabili amestecarea oaselor de adult cu cele de copil în urna celui din urmă. Acest fapt sugerează arderea concomitentă a mamei și a copilului pe același rug.

Pe peretele opus, au fost situate panourile cu scurte sinteze privind necropolele cercetate, în dreptul fiecărui grup de morminte. Șirul acestor sinteze începe cu necropola de la Cruceni unde cercetările arheologice au debutat cu săpăturile de salvare efectuate în vara anului 1958 și 1967. În urma celor două campanii de cercetări arheologice au fost dezvelite peste 100 de morminte de

incinerație de la sfârșitul epocii bronzului. Analiza acestor morminte a evidențiat existența în cadrul necropolei a două faze, începuturile etapei timpurii situându-se, probabil, în secolul sec. XV a.Chr, iar sfârșitul utilizării necropolei în a doua jumătate a secolului XIII sau chiar la granița dintre sec. XIII–XII a.Chr. Necropola se află la aprox. 300 m de așezare, fiind despărțită în preistorie de aceasta de un braț al râului Timiș. Suprafața necropolei pare să fi fost mai mare de 1,5 ha. Etapa cea mai timpurie a cimitirului se datează prin ceramica ornamentată cu linii incizate și în tehnica șnurului fals ("pseudo-șnurat") precum și pe baza pieselor metalice din inventarul funerar al unor morminte. Dintre acestea, cele trei topoare de luptă cu disc (dintre care unul în stare fragmentară), descoperite în două dintre mormintele de incinerație, determină atribuirea osemintelor incinerate unor bărbați. Un alt element important pentru datarea începutului acestei necropole o constituie și strachina descoperită în mormântul M. 96, un "import" specific fazei "clasice" (sec. XIV a.Chr.) a culturii Žuto Brdo-Gârla Mare din zona dunăreană a Banatului. Mormintele aparținând fazei finale a necropolei se caracterizează prin prezența ornamentului canelat, dispus pe gâtul, umărul și diametrul maxim al vaselor. Similar situațiilor de la Timișoara-*"Fratelia"* și Peciu Nou, în cadrul necropolei de la Cruceni s-a constatat gruparea mormintelor în pâlcuri. Interpretarea acestui obicei, cel mai probabil, ar fi cel de grupare pe familii, sau respectarea unor spații delimitate clar, în interiorul necropolelor. Deși nu atât de frecvent ca în necropola de la Peciu Nou, se constată, printre obiceiurile rituale, culcarea unora dintre urne în poziție orizontală. La fel ca și în celelalte necropole, sunt atestate și morminte duble, în una din urnele mormântului M. 92 găsindu-se lama unui pumnal din bronz care determină atribuirea acestui mormânt unui bărbat.

Seria de panouri privind necropolele câmpurilor de urne funerare din Banat continuă cu sinteza privind cimitirul de la Bobda, cercetat în anul 1959. M. Moga, asistat de O. Radu, a distins în evoluția acestuia două etape, etapa cea mai timpurie a mormintelor de la Bobda situându-se undeva la orizontul ultimelor înmormântări de la Cruceni, dacă nu chiar imediat după acestea. Cea de a doua etapă a acestei necropole se prelungește, după unii cercetători, până la sfârșitul perioadei de tranziție spre prima epocă a fierului, poate chiar ca un grup cultural distinct în cadrul manifestărilor etno-culturale ale tracilor nordici timpurii. La fel ca și la Voiteni sau Peciu Nou, la Bobda au fost dezvelite morminte de copii care au avut ca urnă, o cană și, de regulă, aceasta era acoperită cu o strachină, de o altă cană mai mică sau de un fragment de vas de dimensiuni mai mari, rupt din vechime. În inventarul funerar al unuia din morminte, au fost găsite singurele piese de fier. Necropola de la Bobda evidențiază diferitele obiceiuri funerare din cadrul comunităților nord-tracice timpurii din această perioadă. Protomele supraînălțate, antropomorfe ale cânilor utilizate drept urne, precum și cei șase lobi ai unei

străchini cu picior pedestal au fost rupte din vechime. Acest obicei nu se regăsește în cadrul ritualurilor funerare din necropolele de la Cruceni, Voiteni, Peciu Nou sau Timișoara-“*Fratelia*”, unde câni asemănătoare sunt utilizate ca urne.

Necropola de la Timișoara-*Fratelia* a fost cercetată, între 1976-1978, în cadrul unor cercetări arheologice de salvare în urma cărora au fost dezvelite aproape 300 de morminte. Cam tot atâtea morminte se estimează că au fost distruse în 1975. Împreună cu necropola, au fost cercetate și 20 de locuințe aparținând culturii Cruceni-Belegiș, faza a II-a.

Necropola a avut o formă elipsoidală (de cca 600 x 300 m), cu o suprafață de aprox. 18 ha. S-a constatat concentrarea unora dintre morminte în pâlcuri, separate între ele de spații goale care ar putea sugera gruparea mormintelor pe familii, dar și respectarea unor sectoare distincte în cadrul necropolei (se cunoaște un singur mormânt deranjat). Pe latura de V și N, extinderea necropolei a fost limitată de amplasarea așezării (dacă nu cumva este chiar invers, limitele de S și E ale așezării să fi fost determinate de spațiul sacru al necropolei). În unele porțiuni de teren, distanța dintre necropolă și așezare a fost de numai 10-20 m.

În partea sudică a necropolei a fost surprinsă o groapă rituală care avea pe fund o depunere de vase sparte intenționat și două greutatea în formă de trunchi de piramidă, din lut ners. După umplerea gropii, la gură s-a pus un vas a cărui buză s-a aflat, probabil, la nivelul de călcare din preistorie. Alături de această groapă, evident ca un element de delimitare a spațiului sacru, au fost găsite și resturile unei platforme de ardere a defuncțiilor, lungă de cca 10 m și groasă de aprox. 7-10 cm, indicând utilizarea repetată a acesteia. O altă groapă rituală a fost surprinsă și pe latura nordică a necropolei, în spațiul dintre ultimele morminte de incineratie și primele locuințe ale așezării.

În cadrul ritualului funerar au fost surprinse morminte cu un număr relativ mare de vase adiacente. Unele dintre acestea aveau până la șase vase, fără a fi însă morminte duble. Dimensiunile mari ale unora dintre castroane sugerează utilizarea lor, concomitent, de către mai multe persoane, poate chiar în cadrul unui banchet funerar, iar mai apoi, îngropate lângă urna funerară. O altă caracteristică în cadrul acestei necropole o constituie îngroparea, alături de “triada” funerară (urnă, strachină, cană), a unor vase-sac, de factură grosolană. Un mormânt dublu de adulți (departajați pe sexe prin podoabele din bronz prezente într-una din urne), pe lângă urne, castron și cană, mai avea și un vas-solniță, cu mâner central, nedecorat. Rar, se constată și morminte de adult care conțin, în interiorul urnei, urna mai mică a copilului. Constituindu-se un caz de excepție în cadrul necropolelor Cruceni-Belegiș, unul din mormintele de adult conținea, deasupra osemintelor din urnă, cinci cânițe fără oseminte.

O altă caracteristică a acestei necropole o constituie prezența, exclusiv în mormintele de copii, a unui vas mic cu buza perforată în patru locuri și cu două tortițe, adesea însoțite de un căpăcel perforat la fel. Foarte probabil, a folosit ca afumătoare atârnată deasupra leagănului pentru a proteja sugarul de insecte.

Alături de aceste trăsături definitorii, sunt de menționat și urnele canelate din faza târzie a necropolei care aveau fundul perforat. Inventarul ceramic identic al unora dintre morminte presupune posibilitatea cumpărării din timp a mobilierului funerar sau comandarea acestuia într-o perioadă caldăuroasă a anului.

Pentru a completa imaginea generală privind civilizația tracilor nordici timpurii din acest spațiu, în panoul care face introducerea la sinteza privind obiceiurile funerare din cadrul necropolei de la Peciu Nou, au fost prezentate succint câteva din rezultatele sondajelor arheologice efectuate recent în așezarea din imediata vecinătate a necropolei. Locuințele au o singură alveolă de cca 1,80 x 2,20, având o formă aproximativ circulară. Toate cele trei locuințe au podele amenajate și întărite la bază cu fragmente ceramice dispuse orizontal. Fragmentele ceramice descoperite în cadrul așezării sunt contemporane cu cele din necropola situată la aproximativ 500 m nord de vechiul braț de râu care despărțea în vechime așezarea de necropolă.

Cercetările arheologice de salvare de la Peciu Nou, desfășurate între anii 1987-1989 au dezvelit parțial o necropolă a cărei suprafață a fost de aprox. 2 ha. La fel ca și în cazul necropolelor de la Cruceni și Timișoara-*"Fratelia"*, la Peciu Nou a fost constatată gruparea mormintelor în pâlcuri, fapt ce denotă, probabil, fie înmormântarea pe familii, fie respectarea unui spațiu intern, delimitat pe sectoare. Din 76 de morminte, 14 morminte sunt deranjate de înmormântări ulterioare, în parte, consecință a spațiului limitat natural și a dispariției semnelor de marcat. În două cazuri, podoabele din bronz au fost jefuite, prezența acestora în urne fiind atestată de urmele de oxizi de cupru de pe osemintele incinerate. În partea nordică a necropolei, densitatea mormintelor este mai mare, tot aici fiind și nouă din cele 14 morminte deranjate. În șapte din cele nouă cazuri, inventarul mormântului este lăsat pe loc și reîngropat. Săpăturile arheologice nu au dezvelit, deocamdată, elemente clare de delimitare a spațiului sacru al necropolei. Totuși, caracterul "special" al unora din mormintele de la periferiile de nord și sud ale necropolei este evident. La limita de nord a necropolei, aproape de zona mlăștinoasă din preistorie, a fost descoperit unul din cele două morminte de înhumare în poziție chircită, care avea ca inventar un ac din bronz cu cap discoidal (prezentat "in situ" în cadrul expoziției). Pe aceeași latură, a fost descoperit și singurul - de până acum - mormânt-cenotaf de la Peciu Nou. Alături de mobilierul ceramic funerar și ofranda de carne, acesta conținea și un pumnal din bronz, netrecut prin focul rugului. La

limita sudică a necropolei, ultimul mormânt de incinerare avea urna, strachina și cana plasate vertical, cu gura în jos. Oasele calcinate, puține la număr, erau însoțite de cochilia unei scoici de râu, un posibil indiciu al unei morți neobișnuite.

Majoritatea urnelor de la Peciu Nou sunt plasate vertical, însă există și cazuri în care acestea sunt plasate orizontal. Ca și la Timișoara-*"Fratelia"*, în cazul unora din mormintele duble, inventarul ceramic identic susține ipoteza cumpărării mobilierului funerar dintr-un stoc care se putea produce doar în perioadele calde ale anului. Urnele unor morminte sunt protejate fie de vasele adiacente, fie de bucăți mari de ceramică, formându-se un fel de cistă. Totodată, s-a constatat și faptul că mormintele de adolescenți sau copii sunt la o adâncime foarte mică, de cca 0,20-0,30 m.

Șirul de sinteze privind necropolele culturii Cruceni-Belegiș din Banatul românesc se încheie cu cea de la Voiteni. Aici, cercetările arheologice de salvare din anii 1986-1987 și 1998 au dezvelit, în imediata apropiere a așezării de epoca bronzului, o necropolă de incinerare din a doua jumătate a mileniului II a. Chr. Necropola a fost amplasată pe un grind ușor supraînălțat și a avut o suprafață de aprox. 3 ha. În cadrul ei se cunoaște un singur caz în care un mormânt este deranjat de o înmormântare ulterioară. La fel ca și în necropolele de la Timișoara-*"Fratelia"* și Peciu Nou, la Voiteni au fost surprinse morminte duble sau triple, în care alături de adult era îngropat și un copil sau mai multi. Unele morminte de copii din această necropolă au ca urnă funerară, o cană acoperită, de regulă, cu o strachină sau cu o caniță, mai rar cu un fragment ceramic, de dimensiuni mai mari. La fel ca și în celelalte necropole ale epocii, podoabele din bronz indică sexul copilului. Ornamentarea identică a *triadei* (urnă, strachină, cană) din unele morminte indică confecționarea lor de către același meșter. Totodată, sugerează fie cumpărarea acestora din timp, fie o comandă în momentul îngropării defunctului. Sunt semnalate și cazuri în care unele morminte aveau ca urnă funerară căni cu protome antropomorfe supraînălțate, fapt întâlnit și în necropolele de la Cruceni, Peciu Nou și Timișoara-*"Fratelia"*.

Analizele osteologice ale oaselor de animal găsite laolaltă cu vasele adiacente indică faptul că ele nu au suferit procesul de incinerare ce caracterizează oasele umane. Pe epifizele oaselor de animal au fost vizibile urmele de ardere, dovadă a modului de preparare prin frigere a hranei pentru defunct. Nu s-a constatat deocamdată preferința pentru o specie anume, între oasele animalelor domestice (oaie, porc, capră) fiind găsite și oase de animal sălbatic (cârprior subadult). În privința părților scheletice depuse în mormintele de incinerare, majoritatea oaselor aparțin membrului toracic, fapt ce indică preferința pentru zonele cămoase ale stilopodului.

Textele din cadrul expoziției au fost realizate atât în limba română, cât și în engleză, oferindu-se succint vizitatorului informațiile privind caracteristicile practicilor funerare ale comunităților de tip Cruceni-Belegiș din această zonă. Preluând mai vechile idei ale celor care au făurit primele expoziții de bază în Muzeul Banatului, expoziția câmpurilor de urne funerare, rezultat a jumătate de secol de cercetare arheologică, valorifică una din cele mai bogate colecții muzeale de acest fel din Banatul geografic. Pliantul gratuit care însoțește expoziția a fost realizat bilingv (română și engleză), cu sprijinul generos al Direcției pentru Cultură, Culte și Patrimoniul Cultural Național al Județului Timiș.

Expoziția a fost vernisată în 12 nov. 2003, orele 13,00 (Pl. I/2) fiind prezentă atât în paginile ziarelor locale (*Agenda*, *Agenda zilei*, *Jurnal Bănățean*, *Evenimentul Zilei*, *Timișoara*), cât și în jurnalele de știri ale unor posturi de televiziune locale și naționale (TVR 2, TVR România Cultural, Pro TV, Tele Universitatea).

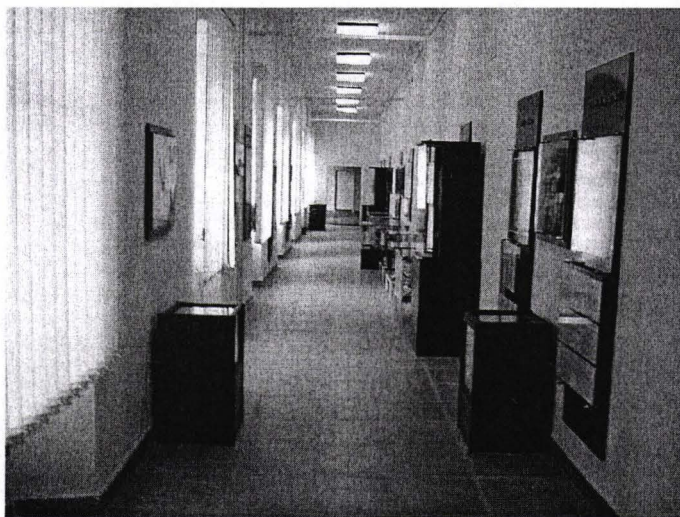
BIBLIOGRAFIE SELECTIVĂ

- | | |
|---------------------------------------------|-------------------------------------------------------------------------------------------------------------------------------------------------------------------------------------------------------------------------------|
| Brukner, B., Jovanović, B., Tasić, N., 1974 | Brukner, B., Jovanović, B., Tasić, N., <i>Praistorija Vojvodine</i> , Novi Sad, 1974 |
| Benkovsky-Pivovarová, Z., 1992 | Benkovsky-Pivovarová, Z., <i>Zum Beginn der Belegiș-Kultur</i> , în <i>Balkanika</i> , XXIII, 1992, pp.341-349. |
| Bukvić, Lj. 2000 | Bukvić, Lj. <i>Kanelovana keramika Gava kompleksa u Banatu</i> , Novi Sad, 2000. |
| El Susi, G., 1990 | El Susi, G., <i>Ofrande animale din necropola de incineratie de la Voiteg (jud. Timiș) (Offrandes animaux de la nécropole d'incinération de Voiteg (dép. de Timiș)</i> , în <i>Thraco-Dacica</i> , XI, 1-2, 1990, pp.249-251. |
| Foltiny, St., 1966-1968 | Foltiny, St., <i>Ka poznobronzanodopskoj keramici Vojvodine (Zur Spätbronzezeitlichen Keramik in der Vojvodina)</i> , în <i>RVM</i> , 1966-1968, pp. 5-15. |
| Foltiny, St., 1985 | Foltiny, St., <i>Zur urnenfelderzeitlichen Keramik im Banat</i> , în <i>WAB</i> , 71, 1985, pp. 111-120. |
| Forenbaher, S., 1991 | Forenbaher, S., <i>Nalazišta grupe Belegiș II u istočnoj Slavonji (Sites of the Late Bronze Age "Belegiș" II Group in Slavonia)</i> , în <i>Opuscula Arheologica</i> , 15, 1991, pp. 47-69 |
| Furmánek, V., 1996 | Furmánek, V., <i>Urnfield Age in Danube Basin</i> , în <i>The Colloquia...</i> , Forli, 1996, pp. 127-149. |
| Brukner, B., Jovanović, B., Tasić, N., 1974 | Brukner, B., Jovanović, B., Tasić, N., <i>Praistorija Vojvodine</i> , Novi Sad, 1974. |

- Benkovsky-Pivovarová, Z., 1992 Benkovsky-Pivovarová, Z., *Zum Beginn der Belegiš-Kultur*, in *Balkanika*, XXIII, 1992, pp.341-349.
- Bukvić, Lj. 2000 Bukvić, Lj. *Kanelovana keramika Gava kompleksa u Banatu*, Novi Sad, 2000.
- El Susi, G., 1990 El Susi, G., *Ofrande animale din necropola de incinerare de la Voiteg (jud. Timiș) (Offrandes animaux de la nécropole d'incinération de Voiteg (départ. De Timiș)*, in *Thraco-Dacica*, XI, 1-2, 1990, pp.249-251.
- Foltiny, St., 1966-1968 Foltiny, St., *Ka poznobronzanodopskoj keramici Vojvodine (Zur Spätbronzezeitlichen Keramik in der Vojvodina)*, in *RVM*, 1966-1968, pp. 5-15.
- Foltiny, St., 1985 Foltiny, St., *Zur urnenfelderzeitlichen Keramik im Banat*, in *WAB*, 71, 1985, pp. 111-120.
- Forenbaher, S., 1991 Forenbaher, S., *Nalazišta grupe Belegiš II u istočnoj Slavonji (Sites of the Late Bronze Age "Belegiš" II Group in Slavonia)*, in *Opuscula Arheologica*, 15, 1991, pp. 47-69
- Furmánek, V., 1996 Furmánek, V., *Urnfield Age in Danube Basin*, in *The Colloquia...*, Forli, 1996, pp. 127-149.
- Gogâltan, Fl., 1993 Gogâltan, Fl., *Materiale arheologice aparținând culturii Cruceni- Belegiš (The Archaeological Objects Belonging to Cruceni- Belegiš Culture)*, in *Tibiscum*, VIII, 1993, pp. 63-73.
- Gumă, M., 1993 Gumă, M., *Civilizația primei epoci a fierului în sud-vestul României*, BiblThr., IV, București, 1993.
- Gumă, M., 1995 Gumă, M., *The end of the Bronze Age and the beginning of the Early Iron Age in south-western Romania, western Serbia, and north-western Bulgaria. A short review*, in *Thraco-Dacica*, XVI, 1-2, 1995, pp. 99-137.
- Gumă, M., 1997 Gumă, M., *Epoca bronzului în Banat. Orizonturi cronologice și manifestări culturale. The Bronze Age in Banat. Chronological Levels and Cultural Entities.*, BHAB, V, Timișoara, 1997.
- Kemenczei, T, 1984 Kemenczei, T, *Die Spätbronzezeit Nordostungarns*, Akadémiai Kiadó, Budapest, 1984.
- Laszló, A., 1994 Laszló, A., *Începuturile epocii fierului la est de Carpați. Culturile Gáva-Holíhrady și Corlăteni-Chișinău pe teritoriul Moldovei*, BiblThr, VI, București, 1994.
- Levițki, O., 1994 Levițki, O., *Cultura Hallstattului canelat la răsărit de Carpați*, BiblThr, VII, București, 1994.
- Marijanski, M., 1957, Marijanski, M., *Groblje urni kod Ilandže*, in *RVM*, 6, 1957, pp. 5-26.
- McKinley, J.I., 1997 McKinley, J.I., *Bronze Age "Barrows" and Funerary Rites and Rituals of Cremation*, in *PPS*, 63, 1997, pp. 129-145.
- Medeleț, Fl., 1995 Medeleț, Fl., *Câmpurile de urne funerare din Banat (Unele probleme ale ritului și ritualului funerar la tracii nordici timpurii de la sfârșitul epocii bronzului și începutul epocii fierului)(Les champs d'urnes funéraires de Banat)*, in *ActaMN*, 32, I, 1995, pp. 289-302.

- Medeleț, Fl., 1996 Medeleț, Fl., *Die Urnengraberfelder im Banat – Fragen des Bestattungsritus und – rituals bei den frühen Nordthrakern am Ende der Bronzezeit und am anfang der Eisenzeit*, în *The Yugoslav...*, 1996, pp. 231-245.
- Medović, P., 1988-1989 Medović, P., Kanelovana keramika prelaznog perioda u Vojvodini (Kannelierte Keramik der Übergangsperiode in der Wojwodina), în *RVM*, 31, 1988-1989, pp. 45-57.
- Milleker, B., 1897 Milleker, B., *Délmagyarország régiségleletei a honfoglalás előtti időkől*, I, *Őskori leletek*, Temesvár (Timișoara), 1897.
- Milleker, B., 1906 Milleker, B., *Délmagyarország régiségleletei a honfoglás előtti időkől*, vol. III, Temesvár (Timișoara), 1906.
- Moga, M., 1964 Moga, M., *Muzeul Regional al Banatului*, în *RevMuz*, I, 3, 1964, pp. 294-296.
- Moga, M., 1965 Moga, M., *Observation sur un champ d'urnes funéraires de l'Âge du bronze*, în *Atti del VI CISPP*, II, 1965, p. 450.
- Morintz, S., 1978 Morintz, S., *Contribuții arheologice la istoria tracilor timpurii*, I, *Epoca bronzului în spațiul carpato-balcanic*, Biblioteca de arheologie, XXXIV, Ed. Academiei, București, 1978.
- Munteanu, M., 1997 Munteanu, M., *Considerații antropologice asupra unor oase calcinate provenite dintr-o necropolă de la Voiteni, județul Timiș, datată la sfârșitul epocii bronzului* (*Antropologische Betrachtungen über Einige Kalzinierte Knochen aus Einer Spätbronzezeitlichen Nekropole von Voiteni, kr. Temesch*), în *AnB-S.N.*, V, 1997, pp. 27-30.
- Mozsolics, A., 1942 Mozsolics, A., *Zur Frage der Schnurkeramik in Ungarn*, în *WPZ*, 29, 1942, pp. 30-50.
- Radu, O., 1971 Radu, O., *Asupra unui mormânt de incinerare de la Cruceni (Über ein Einäscherungsgrab von Cruceni)*, în *Tibiscus*, I, 1970 (1971), pp. 19-23.
- Radu, O., 1973 Radu, O., *Cu privire la necropola de la Cruceni (jud. Timiș) (À propos de la nécropole de Cruceni (Dép. Timiș))*, în *SCIV*, 24, 1973, 3, pp. 503-520.
- Szabó, G., 1996 Szabó, G., *A Csorva-csoport és a Gáva-kultúra kutatásának problémái néhány Csongrád megyei leletgyűttes alapján* (*Forschungsprobleme der Csorva-Gruppe und der Gáva-Kultur aufgrund einiger Fundverbände aus dem Komitat Csongrád*), în *MFMÉ-StudArch*, II, 1996, pp. 9-109.
- Szentmiklosi, Al., 1998 Szentmiklosi, Al., *Câteva morminte plane de incinerare de la sfârșitul epocii bronzului din hotarul comunei Voiteni* (*Some Flat Cremation Graves from the End of the Bronze Age Unearthed Within the Voiteni Commune Boundaries* (Timiș County)), în *AnB-S.N.*, VI, 1998, pp. 197-207.
- Șandor-Chicideanu, M., 2003 Șandor-Chicideanu, M., *Cultura Țuto Brdo-Gârle Mare. Contribuții la cunoașterea epocii bronzului la Dunărea Mijlocie și Inferioară*, vol. I-II, Ed. Nereamia Napocae, Cluj-Napoca, 2003.
- Tasić, N., 1964 Tasić, N., *Gradac - Stojića gumno, Belegiš, Stara Pazova – kompleksi praistorijski nekropola i naselja*, în *AP*, 6, 1964, pp. 25-29.

- Tasić, N., 1984 Tasić, N., *Mlada faza Belegiš kulture i njen položaj u raznogu kultura poznog bronzanog doba u jugoslovenskom podunavlju (Die jüngere Phase der Belegiš-Kultur und ihre Lage in der Entwicklung der Kulturen der Spätbronzezeit im jugoslawischen Donaugebiet)*, in *Balkanika*, XV, 1984, pp. 33-44.
- Tasić, N., 1998 Tasić, N., *Mittlere Bronzezeit im Jugoslawischen Donauraum*, in *Godišnjak Sarajevo*, 25, 1998, pp. 91-102.
- Tasić, N., 2001 Tasić, N., *The Problem of Belegiš (Belegiš-Cruceni, Belegiš-Bobda) Culture. Genesis, Duration and Periodization*, in *Festschrift für Gheorghe Lazarovici zum 60. Geburtstag*, (Ed. Fl. Draşovean), BHAB, XXX, Timişoara, 2001, pp. 311-321.
- Tasić, N., 2002 Tasić, N., *The Necropolis at Belegiš and Issue of the Belegiš Culture*, in Vranić, Sv., *Belegiš. Stojića gumno – necropola spaljenih pokojnika, Belegiš. Stojića gumno – a Necropolis of Cremation Burial*, Beograd, 2002, pp. 190-195.
- Todorović, J., 1977 Todorović, J., *Praistorijska Karaburma II – necropola bronzanog doba*, Dissertationes et Monographie, XIX, Beograd, 1977.
- Trogmayer, O., 1992 Trogmayer, O., *Csorva-Belegiš-Gáva*, in *Balkanika*, XXIII, 1992, pp. 351-357.
- Uzelac, J., 1996 Uzelac, J., *Bronze Age of the South Yugoslavian Banat – History and present state of Research*, in *The Yugoslav Danube...*, 1996, pp. 23-42.
- Vinski-Gasparini, K., 1973 Vinski-Gasparini, K., *Kultura polja sa žarama u sjevernoj hrvatskoj (Die Urnenfelderkultur in Nordkroatien)*, Zadar, 1973.
- Vranić, Sv., 2002 Vranić, Sv., *Belegiš. Stojića gumno – necropola spaljenih pokojnika, Belegiš. Stojića gumno – a Necropolis of Cremation Burial*, Beograd, 2002.



1



2

Pl. I. 1. Imagine de ansamblu al expoziției *Câmpurile de urne funerare din Banat*; 2. Vernisarea expoziției (în imagine, prof. Fl. Medeleteș)