

TEATRUL NAȚIONAL DIN TIMIȘOARA - ARTA OFICIALĂ ȘI INFLUENȚELE SALE

Liliana Roșiu

Cuvinte cheie: *Timișoara, Teatrul Național, arhitectură*
Keywords: *Timișoara, national Theater, architecture*

Calitatea de artă oficială nu apare într-un tot ca o derivată a comenzi și condiționărilor puterii, chiar dacă în mare măsură este legată de aceasta. Ea presupune în schimb, o multitudine de fațete ce pot fi luate în discuție pe variate paliere. Unul, foarte general, face trimitere la stilul epocii, ca expresie a specificului în cultura unei societăți într-o perioadă anume. Artă oficială propune tocmai acceptarea unui stil ca reprezentativ pentru mișcarea de idei și idealul estetic al vremii. Uneori acest stil al epocii este identificat cu gustul și atitudinile ce caracterizează "l'ancien régime". (Honour, p.15) Aceasta face ca societatea să caute din timp în timp să-și fixeze identitatea într-o formă proprie prin adoptarea unui stil artistic oficial. Exemplul neoclasicismului, de pildă, ca stil oficial pentru lumea începutului de secol XIX, exprimă încercarea de detașare printr-o nouă artă de ceea ce reprezenta exuberantul rococo al vechii structuri sociale. Și tot elementul clasic este cel care apare în general ca preferință a epocilor de expresie a puterii și autoritarismului.

Relația puterii cu arta oficială rămâne un alt palier de analiză, poate cel mai frecvent abordat. Dorința de exprimare a opulenței și forței economice ale unei elite aflate la conducerea societății se fixează în plan artistic în forme caracteristice asupra cărora se proiectează aproape automat atributul de oficial. Noțiunea de artă oficială implică astfel existența unui canon care să jaloneze imaginea și gustul estetic ale acestui segment social corespunzător elitelor puterii. Acest canon impune de fapt limitele artei oficiale și legitimează "gustul epocii". Într-un anumit sens caracterul oficial devine și o problemă mai largă, de modă, pe care o generează straturi sociale ce nu se rezumă doar la sfera elitelor puterii. Din

această perspectivă, arta oficială poate fi privită și ca formă selectivă de exprimare a unor tendințe culturale generale prezente în epocă.

Un alt aspect privește rolul simbolic și capacitatea de reprezentare pe care le oferă unele componente ale artei oficiale. Prin intermediul lor rezultă un instrument important al funcției de propagandă pe care această formă de artă o exercită în epocă.

În arhitectură, calitatea de a fi oficială presupune în mod special aceste caracteristici, forța de reprezentare și posibilitatea de identificare cu un model potrivit să susțină o funcție de propagandă. În același timp arhitectura oficială exprimă o marcă a locului, accentuând expresivitatea contextului urbanistic și detașându-se prin monumentalitate acuzată și valențe simbolice.

Dintre programele de arhitectură utilizate într-o anumită perioadă unele se detașează prin capacitatea de a impune linia oficială. În general, clădirile de interes public sunt cele care exprimă în primul rând arhitectura oficială și cele care constituie modele pentru generalizarea stilului acesteia.

În istoria urbană modernă a Timișoarei arhitectura oficială a secolului al XVIII-lea a fost dată de palatele conducerii civile, militare și de edificiile de cult construite în stil baroc. În același timp ea a asigurat unitatea stilistică a fondului construit prin impunerea aceluiași stil și clădirilor cu funcțiuni comune precum locuințe, oficii administrative sau cazărmi. Astfel, cele două primării, cea germană și cea rascăiană, Casa Președintelui, Casa Comandantului, Casa Camerală Nouă viitor palat episcopal sau lăcașurile de cult, între care se detașează Catedrala Romano-catolică, au fost modele ce au impus linia oficială în arhitectura secolului al XVIII-lea.

În ciuda pătrunderii elementelor neoclasice în arhitectura timișoreană a începutului secolului al XIX-lea, abia mijlocul secolului transformă specificul arhitecturii oficiale a orașului. Profitând de distrugerile masive din 1849 și sub motivația puternicei dezvoltări economice care schimbă o parte din funcțiunile urbane și structura populației, linia oficială în arhitectură se modifică și ea încercând să fie în acord cu aceste transformări. Dintre tendințele istorismului ce domină epoca, preferințele înclină pentru formele de factură clasică, neorenășterea, cu precădere cea de influență italiană, fiind stilul ce ia locul barocului care exprima o societate depășită și demodată. Modelul cel mai influent în epocă pentru arhitectura oficială devine clădirea administrativă a Palatului Dicasterial, un fel de replică a palatului florentin din renașterea timpurie.

Majoritatea construcțiilor reprezentative își schimbă acum înfățișarea, cea mai spectaculoasă transformare revenind Vechii Prefecturi, fost Palat al președintelui, apoi Casă a Comitatului, care primește în 1885 imaginea stilului oficial neorenascentist.

Față de biserică sau clădirea administrativă civilă și militară, care au dat modelul arhitecturii oficiale a Timișoarei în secolul al XVIII-lea, veacul următor intervine cu noi programe de interes public, între care se detașează teatrul, muzeul sau programul bancar. În noul context teatrul joacă un rol aparte în preluarea funcției de reprezentare. Spectacolul din holuri și foaiere, derulat în paralel cu cel de pe scenă, sau caracterul unor funcții de primire și recepții transformă repede teatrul într-un reper al vieții sociale din secolul al XIX-lea.

Dacă primele teatre destinate publicului urban burghez au fost turnate în forme neoclasiche, creând un model pentru noul program de arhitectură, a doua jumătate a secolului a introdus tendințele istoriste între care trebuia să se înscrie și construcția de teatre. Aceasta a fost și alegerea în Banat, unde excepția a dat-o doar teatrul din Oravița, singurul ridicat la începutul secolului și conformându-se stilistic perioadei neoclasiche.

Dezvoltarea urbană din secolul al XIX-lea și în special în cea de-a doua sa jumătate, când se transformă esențial structura vechilor orașe, a favorizat construirea de teatre și a condus în același timp la înțelegerea acestui program ca mijloc de reprezentare și element de prestigiu al orașului. În numeroase orașe teatrul s-a ridicat la limita vechiului organism urban, ca volum determinant pentru extinderea sa în viitor. Este și cazul Teatrului Național din Timișoara, care a fost construit între anii 1871-1875 în imediata vecinătate a porții Petrovaradinului și a fortificațiilor sudice ale orașului. (fig. 1) La numai câțiva ani, în 1779, această poartă s-a lărgit pentru a simplifica circulația din Cetate spre cartierul Iosefin, pentru ca apoi demolarea sa din 1891 să fie urmată și de desființarea fortificațiilor. (Opriș, p. 210) Urbanistic, teatrul a devenit în acest context unul dintre polii extinderii urbane care a generat noul centru al orașului secolului XX constituind un cap de perspectivă pentru esplanada care îl definește.

Teatrul ridicat de arhitecții Ferdinand Fellner și Hermann Helmer este expresia gustului și comenzii oficiale din ultimul sfert al secolului al XIX-lea. Dar semnificația sa în oraș în raport cu arta oficială poate fi luată în considerație și pornind de la vechiul teatru al Timișoarei, care a funcționat în fosta clădire a Primăriei Rasciene. Teatrul a fost adaptat în sala de

recepții a acestei clădiri construite în stil baroc în 1759, care din 1780 a rămas să fie folosită doar pentru spectacole. (Opriș, p. 229) Asocierea funcțiunii de primărie cu cea de teatru dezvăluie tocmai caracterul oficial, de reprezentare, pe care încă din secolulul al XVIII-lea îl primește funcțiunea de teatru din partea administrației orașului.

Teatrul construit de Fellner și Helmer se înscrie în suita celor aproape 50 de clădiri destinate spectacolului, pe care acești doi arhitecți le-au realizat în Europa, de la Hamburg la Odesa și Sofia și între care figurează numai în Viena șase teatre, în Budapesta trei și câte două în Brno și Zürich. (Catalog expo.) Conform comenzii și gustului epocii sau particularităților locului, lucrările lor au respectat curente istorice ale timpului, în majoritate înclinând spre neorenăștere sau neobaroc. În România li se datorează, în afara teatrului din Timișoara, cele din Cluj, Oradea și Iași, unde se fac simțite formele arhitecturii 1900 care dominau stilul arhitectural în momentul construirii lor.

Realizat în stilul renașterii italiene și refăcut fără modificări între 1880-1882, după un prim incendiu, Teatrul Național impune o formă monumentală. (fig. 2) Importanța construcției și rolul său de reprezentare pentru imaginea orașului se desprind și din amploarea programului, care asociază teatrul cu un hotel, "Prințul Rudolf" și cu o înșiruire de spații comerciale. Rezultă astfel, un program complex, menit să exprime în limbaj arhitectural forța și prosperitatea orașului.

Fără a atinge exuberanța decorației interioare și de fațadă a Teatrului Național, o serie de clădiri bancare sau imobile de raport construite în această perioadă în Timișoara, se înscriu prin compozițiile de ansamblu și limbajul ornamental al cornișei pe modilioni, al coronamentelor și ancadramentelor de ferestre, sau bandourilor și decorului în stucatură, în linia stilului impus de această primă fază din existența teatrului.

Un al doilea incendiu survenit în 1920, care a distrus sala de spectacol, scena, foaierea și vestibulul teatrului motivează lucrările de reconstrucție din 1923-1929. În anul 1922 arhitectul Duiliu Marcu este cel care primește comanda refacerii teatrului, pentru care "se cerea între altele, ca în limita posibilităților să se amelioreze și unele greșeli făcute de autorii vechiului teatru, arhitecții vienezi Helmer și Fellner". (Marcu, p. 101) Aceste "greșeli" se refereau la scările balansate și la scena prea mică și lipsită de buzunare, pe care însă Duiliu Marcu nu o schimbă. Intervenția sa a refăcut complet sala de spectacol și aripa nordică în care erau cuprinse

serviciile de la etaj, a îmbunătățit circulațiile introducând patru scări în locul celor două existente, a consolidat clădirea prin subzidiri și a regândit foaiorul sub sala de spectacol, precum și sistemul de acoperire al acesteia printr-o cupolă pe schelet de beton armat. Intervenția substanțială a lui Duiliu Marcu s-a realizat în condițiile în care Teatrul Național nu era privit ca un monument istoric. Cum singur recunoaște autorul lucrării “nu putea fi deci vorba de o restaurare, care presupune readucerea cât mai exactă a operei de arhitectură la ceea ce era înainte de incendiu”. (Marcu, p. 102)

În schimb, Teatrul Național era socotit drept una dintre clădirile importante ale orașului pentru funcția sa de reprezentare. Este și motivul pentru care i s-a cerut proiectantului “să soluționeze plastica clădirii în arhitectura românească, în accepțiunea care se dădea în vremea aceea ideii de arhitectură națională, înglobând în aceasta și tradiția arhitecturii bizantine socotită a fi stat la baza vechii arhitecturi românești”. (Marcu, p.102) Este o comandă tipică pentru reflectarea punctului de vedere oficial: teatrul era socotit în epocă un program potrivit pentru a exprima o altă arhitectură oficială, care după 1919 trebuia imprimată orașului intrat sub administrație românească.

De altfel, perioada începutului de secol XX s-a aflat în întreaga Europă sub dominanta căutărilor pentru exprimarea tradiției prin arhitecturi naționale. Difuzarea unor elemente socotite de specific autohton s-a făcut prin accentuarea lor pe anumite clădiri de interes public care au devenit modele oficiale ale noilor orientări stilistice. Astfel, clădirea Teatrului Național din Timișoara nu e considerată subiectul unei restaurări, stilul ei fiind apreciat, ca și în secolul XIX cel al altor clădiri importante, drept depășit de tendințele noi ale vremii. Este în schimb înțeleasă în continuare ca un suport potrivit pentru exprimarea arhitecturii oficiale a momentului, cu perspectiva de a oferi un model pentru noile construcții ridicate în perioada interbelică.

În plan urbanistic, fațada principală devenită cap de perspectivă al esplanadei realizate la începutul celui de-al doilea deceniu al secolului XX, cu fronturi compacte și opulente în stilul arhitecturii secession, trebuia să susțină printr-un plus de monumentalitate acest spațiu urban. (fig. 3) În consecință, noua tratare a accentuat zona centrală a fațadei teatrului prin aticul supraînălțat peste un mare arc în plin cintru care încadrează loggia de deasupra accesului. S-a imprimat astfel fațadei un caracter monumental acuzat tocmai din rațiuni urbanistice, iar pentru accentuarea caracterului

de reprezentare s-a recurs la finisaje pretențioase prin placarea cu travertin a zonei centrale a fațadei, care deasupra loggiei urma să dețină și un ecuson smălțuit. (fig. 4)

Motivul arcului în plin cintru și al decorului în basorelief sau cel al capitelului de influență bizantină au fost însușite de arhitectura Timișoarei în perioada interbelică. (fig. 5) Aceasta a adoptat linia stilistică propusă după transformarea Teatrului Național și după construirea câtorva clădiri de interes public de aceeași factură. (fig. 6) Ele reprezintă în cea mai mare parte vile etajate sau nu, amplasate în zona limitrofă centrului istoric al orașului, în care acesta s-a extins în perioada interbelică.

Amplasamentul său într-un punct important sub aspect urbanistic și caracterul public al programului au favorizat receptarea Teatrului Național ca pe un reper în configurația orașului. Acestuia i s-a suprapus și o încărcătură simbolică datorită loggiei care a constituit un punct de referință pentru momentul schimbării sistemului politic din decembrie 1989. Astfel se deschide perspectiva unei analize nuanțate a caracterului oficial, care poate interveni la un moment dat în relație cu funcționalitatea și contextul urbanistic în care se află o construcție, prilejuit de evenimente sau situații aparte.

Dacă înscrierea în categoria arhitecturii oficiale este apreciată în raport cu o sumă de criterii între care: capacitatea de a determina modele și de reprezentare a identității culturale a unei perioade, gradul de orientare spre caracterul public al programului, amplasamentul și configurația spațiului urban la a cărui structurare participă, relația cu evenimentele ce îi particularizează evoluția în timp, impactul asupra arhitecturii din epocă, este de înțeles receptarea Teatrului Național din Timișoara ca unul din exponenții de seamă ai arhitecturii oficiale a orașului.

Liliana Roșiu

Facultatea de Arhitectură

Universitatea de Vest Timișoara

Bld. Vasile Pârvan, nr.4.

BIBLIOGRAFIE

Honour, Hugh, *Neoclasicismul*, București, 1976.

Marcu, Duiliu, *Arhitectură*, București, 1960.

Opriș, Mihai, *Timișoara. Mică monografie urbanistică*, București, 1987.

Catalog expo: Fellner und Helmer TheaterarchitektenMitteleuropas 1870-1920, Graz, 2002.

LE THÉÂTRE NATIONAL DE TIMIȘOARA – L'ARCHITECTURE OFFICIELLE ET SES INFLUENCES

Résumé

Il n'y a pas seulement la question du rapport au pouvoir qui suffit pour comprendre l'art officielle. On peut aussi l'analyser jugeant le style de l'époque ou les canons qui imposent le goût du temps.

Dans l'architecture, la qualité officielle suppose un rôle symbolique et de représenter les caractéristiques culturelles d'une société, un modèle à capacité de propagande, une influence dans le contexte urbain et un traitement monumental.

Parmi les programmes d'architecture qui imposent l'art officielle au XIXe siècle il faut nommer le théâtre, qui débute en formes néoclassiques pour utiliser ensuite tout le répertoire des tendances historistes. À Timișoara, le Théâtre National, bâti entre 1871-1875 par les architectes Fellner et Helmer, a reçu une première forme de néorenaissance italienne, imposant le goût bourgeois du fin de siècle.

Une seconde étape, après l'incendie de 1920, appartient au style néoroumain, imprimé par l'architecte Duiliu Marcu. C'est de nouveau une réponse à la demande officielle qui a prétendu une empreinte de la nouvelle administration en utilisant le style national du début du XXe siècle et de soutenir la composition urbaine de la nouvelle esplanade d'une ville en expansion.

Dans chaque forme de son existence l'architecture du Théâtre National de Timișoara a représenté un point de référence pour le style et les détails des bâtiments de la ville.

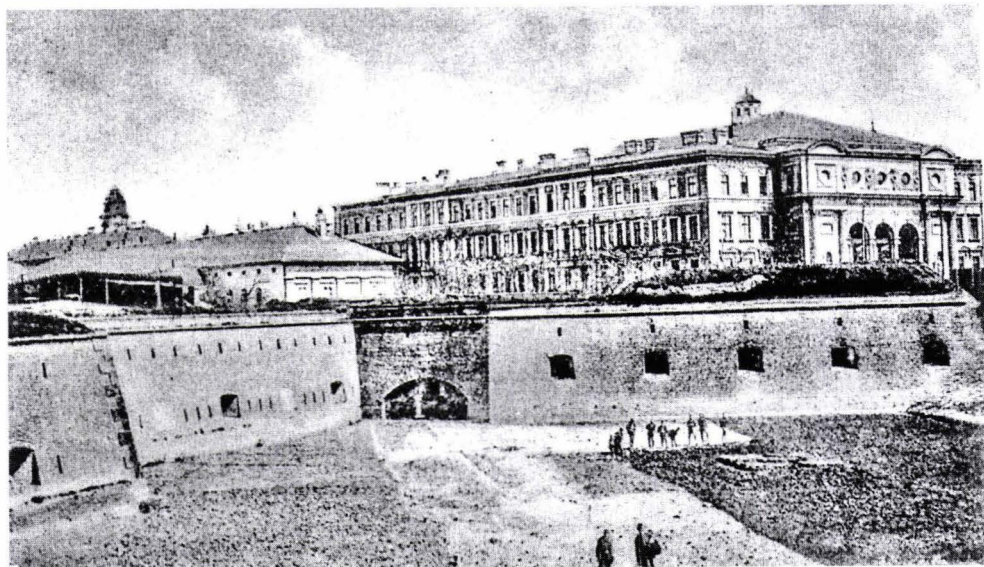


Fig. 1 - Teatrul Național și fortificațiile Timișoarei

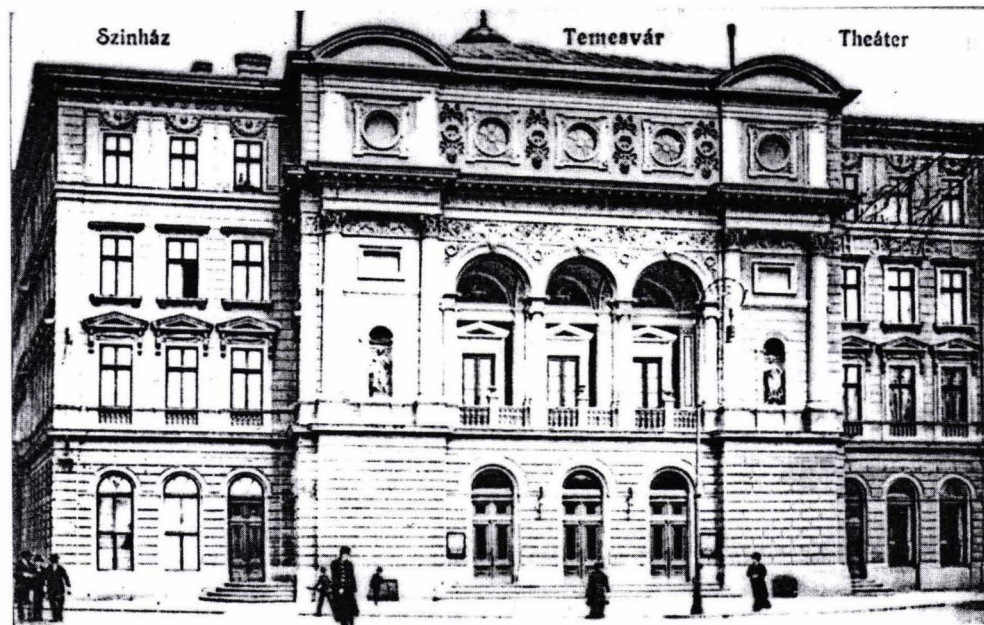


Fig. 2 - Fațada teatrului realizată de arhitecții Fellner și Helmer

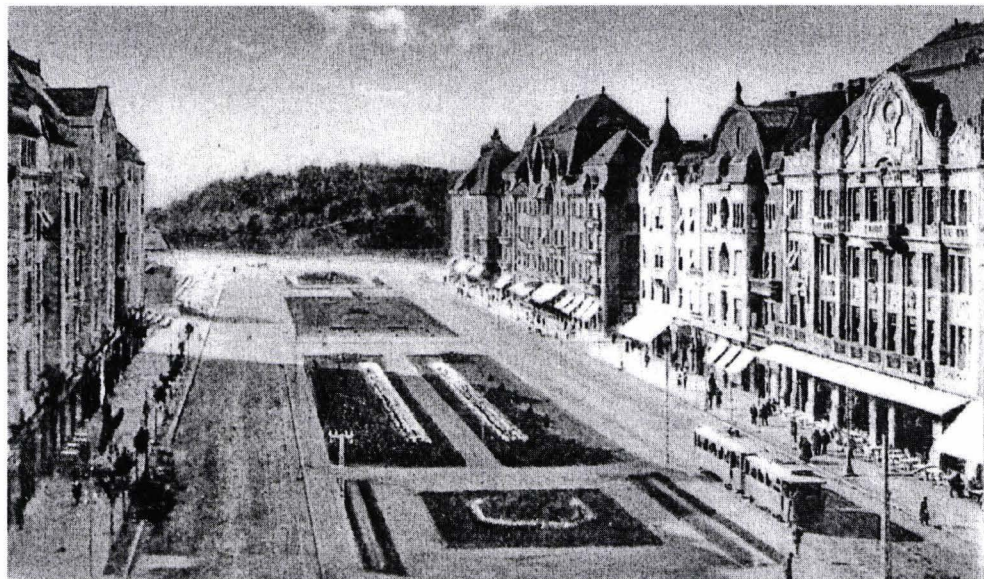


Fig. 3 - Esplanada din fața teatrului înainte de 1936



Fig. 4 - Fațada proiectată de arhitectul Duiliu Marcu

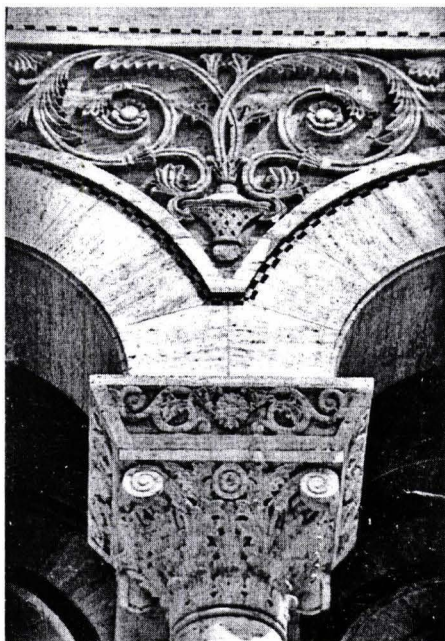


Fig. 5 - Detaliu al fațadei principale



Fig. 6 - Arhitectură neoromânească: Liceul Comercial (azi sediul primăriei)